



Indien

Agrarstatistik


1. Wirtschaftliche Kennzahlen und Agrarhandel
2. Landwirtschaftliche Kennzahlen
3. Produzentenpreise
4. Handelspartner
5. Importe der Schweiz aus Indien
6. Die Top-30 der aus Indien in die Schweiz exportierten Produkte
7. Die Top-30 der aus Indien in die EU-27 exportierten Produkte
8. Exporte aus der Schweiz mit dem Ziel Indien
9. Die Top-30 der Exporte aus der Schweiz mit dem Ziel Indien
10. Die Top-30 der aus der EU-27 nach Indien exportierten Produkte
11. Handelsbilanz der Schweiz mit Indien
12. Durch Indien angewandte Zollsätze für Produkte, die aus der Schweiz importiert werden

1. Wirtschaftliche Kennzahlen und Agrarhandel

Indien

Wirtschaftliche Indikatoren

| | 2009 | 2010 | 2011 | Quelle |
|---|---|-----------|-------|--|
| Allgemeine Indikatoren : folgen Sie dem Link und klicken Sie auf "Auswahl" für das gewünschte Land. | www.wto.org > Home > Resources > Documents and Statistics > Statistics database > Trade profiles | | | WTO-Sekretariat |
| Fläche (km²) | 3 287 260 | 3 287 260 | | Weltbank (World Development Indicators) |
| Bevölkerung (Mio.) | 1 174 | 1 191 | 1 207 | |
| BIP (zu laufenden Preisen, in Milliarden US\$) | 1 266 | 1 630 | 1 827 | |
| BIP pro Kopf (zu laufenden Preisen, in US\$) | 1 079 | 1 370 | 1 514 | |
| BIP Wachstum (reales in %) | 5.9 | 10.1 | 6.8 | Internationaler Währungsfonds (World Economic Outlook) |
| Inflation (%) | 10.9 | 12.0 | 8.9 | |
| Aktuelle Zahlungsbilanz (% des BIP) | -2.0 | -3.2 | -3.4 | |
| Arbeitslosenquote (%) | | | | |
| Exporte von Waren und Dienstleistungen (% BIP) | 20 | 23 | 25 | |
| Importe von Waren und Dienstleistungen (% BIP) | 26 | 27 | 30 | |
| Außenhandel (% BIP) | 31 | 34 | 40 | Weltbank (World Development Indicators) |
| Landwirtschaft, Wertschöpfung (% des BIP) | 17.7 | 17.7 | 17.2 | |
| Industrie, Wertschöpfung (% des BIP) | 27.6 | 27.1 | 26.4 | |
| Dienstleistungen, Wertschöpfung (% des BIP) | 54.7 | 55.1 | 56.4 | |

|  Schweiz |
|---|
| 2011 |
| 41 280 |
| 8 |
| 661 |
| 83 073 |
| 1.9 |
| 0.2 |
| 10.5 |
| 2.8 |
| 51 |
| 40 |
| 67 |
| 1.1 |
| 27.1 |
| 71.8 |

Anteil am Bruttoinlandsprodukt nach Sektoren im Jahr 2011



Agrarhandel (Mio. CHF)

| Welt | 2010 | 2011 | 2012 | Quelle |
|--------------------------------|--------|--------|--------|--|
| Indien importiert aus der Welt | 12 900 | 13 494 | 16 692 | Berechnungen des International Trade Centre (ITC), basierend auf COMTRADE (UN) Statistiken |
| Indien exportiert in die Welt | 17 727 | 23 506 | 32 278 | |
| Handelsbilanz | 4 827 | 10 013 | 15 586 | |

|  Schweiz |
|---|
| 2012 |
| 11 026 |
| 8 291 |
| - 2 734 |

Schweiz

| | | | | |
|---------------------|------|------|-------|--|
| Importe aus Indien | 73 | 94 | 112 | Berechnungen des International Trade Centre (ITC), basierend auf COMTRADE (UN) Statistiken |
| Exporte nach Indien | 6 | 7 | 7 | |
| Handelsbilanz | - 67 | - 88 | - 105 | |


Agrarhandel mit der Schweiz (in Mio. CHF, 2012)



2. Landwirtschaftliche Kennzahlen Indien

Quellen: Weltbank sowie Ernährungs- und Landwirtschaftsorganisation der Vereinten Nationen (FAO)

| Indikator | 2009 | 2010 | 2011 |
|--|-------------|-------------|-------------|
| Fläche (km²) | 3 287 260 | 3 287 260 | |
| Landfläche unter 5 m ü.M. (% der Fläche) | | | |
| Waldfläche (% der Fläche) | | 23 | |
| Waldfläche (km²) | | 684 340 | |
| Landwirtschaftliche Nutzfläche (% der Fläche) | 61 | | |
| Landwirtschaftliche Nutzfläche (km²) | 1 799 630 | | |
| genutzten Fläche) | 35 | | |
| Ackerland (% der Fläche) | 53 | | |
| Ackerland (ha pro Person) | 0.13 | | |
| Ackerland (ha) | 157 923 000 | | |
| Permanente Anbauflächen (% der Fläche) | 3.9 | | |
| Fläche (km²) | 2 973 190 | 2 973 190 | |
| Durchschnittliche Niederschläge (mm pro Jahr) | 1 083 | | |
| Index tierische Produktion (2004-2006 = 100) | 116 | 122 | |
| Index Ernteerträge (2004-2006 = 100) | 113 | 119 | |
| Index Lebensmittelproduktion (2004-2006 = 100) | 113 | 118 | |
| Getreideproduktion (t) | 248 810 000 | 234 910 000 | |
| Getreideertrag (kg pro ha) | 2 572 | 2 537 | |
| Dürren, Überschwemmungen, extreme Temperaturen (% der Bevölkerung, Durchschnitt 1990-2009) | 4.36 | | |
| Landfläche für Getreideanbau (ha) | 96 740 000 | 92 610 000 | |
| Düngerverbrauch (in % der Düngerproduktion) | 181 | 181 | |
| Düngerverbrauch (kg pro ha Ackerland) | 167 | | |
| Landwirtschaftliche Maschinen, Traktoren | | | |
| Landwirtschaftliche Maschinen, Traktoren pro 100 km² Ackerland | | | |
| Wachstum der ländlichen Bevölkerung (% pro Jahr) | 0.92 | 0.90 | 0.84 |
| (%) | | 7 | |
| Beschäftigten) | | 51.1 | |
| beschäftigten Frauen) | | 65.3 | |
| beschäftigten Männer) | | 46.2 | |
| Export von Agrarrohstoffen (% der Warenexporte) | 1.16 | 2.01 | 1.83 |
| Lebensmittelexporte (% der Warenexporte) | 8.0 | 8.3 | 9.0 |
| Import von Agrarrohstoffen (% der Warenimporte) | 1.64 | 1.78 | |
| Lebensmittelimporte (% der Warenimporte) | 4.2 | 4.0 | 3.7 |
| Ländliche Bevölkerung (% der Gesamtbevölkerung) | 69 | 69 | 69 |
| Ländliche Bevölkerung | 838 280 540 | 845 841 116 | 852 967 051 |
| Bevölkerung wohnhaft auf Landflächen unter 5 Meter m ü.M. (% der Gesamtbevölkerung) | | | |
| Anteil de Bevölkerung unter der Armutsgrenze (% der ländlichen Bevölkerung) | | 34 | |
| Verbesserte Wasserversorgung im ländlichen Raum (% der ländlichen Bevölkerung mit Zugang) | 89 | 90 | |
| Landwirtschaftliche Wertschöpfung pro Arbeitskraft (mit seit 2000 konstantem US \$) | 479 | 507 | |

|  Schweiz |
|---|
| (2009) 2010 |
| 41 280 |
| |
| 31 |
| 12 400 |
| (38) |
| (15 250) |
| |
| (10) |
| (0.05) |
| (407 000) |
| (0.6) |
| 40 000 |
| (1 537) |
| 106 |
| 93 |
| 104 |
| 923 585 |
| 6 084 |
| (0.00) |
| 151 812 |
| |
| (190) |
| |
| |
| 0.92 |
| |
| 3.3 |
| 2.4 |
| 4.0 |
| |
| 0.33 |
| 3.76 |
| |
| 1.02 |
| 5.83 |
| 26 |
| 2 063 130 |
| |
| |
| 100 |
| |
| 27 066 |

3. Produzentenpreise (*) (US\$ / t)

Indien

Quelle: FAO

| Produkt | 2006 | 2007 | 2008 | 2009 | 2010 |
|---|---------|---------|---------|---------|---------|
| Aprikosen | | | | | |
| Aubergine | | | | | |
| Hafer | | | | | |
| Beeren, anderweitig nicht genannt | | | | | |
| Zuckerrüben | | | | | |
| Weizen | 196 | 242 | 248 | | |
| Rinder, Lebendgewicht | | | | | |
| Zuckerrohr | 18 | 20 | 19 | | |
| Ziegen, Lebendgewicht | | | | | |
| Karotten und Rüben | | | | | |
| Johannisbeeren | | | | | |
| Getreidemischungen | | | | | |
| Kirschen | | | | | |
| Pferd, Lebendgewicht | | | | | |
| Kohl und andere Kreuzblütler | | | | | |
| Blumenkohl und Broccoli | | | | | |
| Quitten | | | | | |
| Raps | 403 | 441 F | 421 | | |
| Salat- und Gewürzgerken | | | | | |
| Spinat | | | | | |
| Tabak, unverarbeitet | 879 | | | | |
| Erdbeeren | | | | | |
| Himbeeren | | | | | |
| Sonnenblumenkerne | 331 | 385 F | 509 | | |
| Ölsaaten, anderweitig nicht genannt | | | | | |
| Sauerkirschen | | | | | |
| Stachelbeeren | | | | | |
| Bohnen, frisch | 236 F | 277 F | 287 F | 288 F | 295 F |
| Hopfen | | | | | |
| Palmöl | | | | | |
| Kiwi | | | | | |
| Wolle, roh | 1 007 F | 1 171 F | 1 212 F | 1 217 F | 1 247 F |
| Schafvollmilch, frisch | | | | | |
| Büffelvollmilch, frisch | | | | | |
| Ziegenvollmilch, frisch | | | | | |
| Kuhvollmilch, frisch | | | | | |
| Kopfsalat und Chicorée | | | | | |
| Kaninchen, Lebendgewicht | | | | | |
| Gemüse, frisch, anderweitig nicht genannt | 236 F | 277 F | 287 F | 288 F | 295 F |
| Lupinen | | | | | |
| Mais | 169 | 195 F | 193 | | |
| Mais, frisch | | | | | |
| Natürlicher Honig | 2 072 F | 2 399 F | 2 484 F | 2 493 F | 2 554 F |
| Blaubeeren | | | | | |
| Nüsse, ungeschält | | | | | |
| Hühnereier in der Schale | | | | | |
| Zwiebeln (und Schalotten), frisch | | | | | |
| Gerste | 181 | 219 F | 227 | | |
| Schafe, Lebendgewicht | | | | | |
| Pfirsiche und Nektarinen | | | | | |
| Birnen | | | | | |
| Erbsen, frisch | | | | | |
| Äpfel | | | | | |
| Kartoffeln | 130 | | | | |
| Schweine, Lebendgewicht | | | | | |
| Hühner, Lebendgewicht | | | | | |
| Pflaumen und Schlehen | | | | | |
| Trauben | | | | | |
| Roggen | | | | | |
| Sojabohne | 225 | 260 | 320 | | |
| Tomaten | | | | | |
| Triticale | | | | | |
| Rindfleisch | | | | | |
| Ziegenfleisch | | | | | |
| Pferdefleisch | | | | | |
| Trutenfleisch | | | | | |
| Bio-Trutenfleisch | | | | | |
| Wildfleisch | | | | | |
| Kaninchenfleisch | | | | | |
| Schweinefleisch | | | | | |
| Geflügelfleisch | | | | | |
| Schafffleisch | 2 769 F | | | | |

| + | Schweiz | | |
|---|----------|----------|----------|
| | 2008 | 2009 | 2010 |
| | 2 751 | 2 361 | 2 625 |
| | | | |
| | 289 | 261 | 275 |
| | 9 810 | 9 838 | 10 216 |
| | 86 | 66 | 64 |
| | 493 | 413 | 424 |
| | 4 418 | 4 098 | 4 220 |
| | | | |
| | 4 581 | 4 446 | 4 623 |
| | 534 | 493 | |
| | 4 356 | 4 433 | 4 587 |
| | | | |
| | 2 542 | 2 298 | 2 893 |
| | 2 252 | 2 293 | 2 396 |
| | 963 | 1 077 | |
| | 1 854 | 1 702 | |
| | 1 330 | 1 028 | 1 090 |
| | 953 | 694 | 723 |
| | 1 925 | 1 813 | |
| | 572 | 582 | |
| | 14 264 | 14 332 | 14 885 |
| | 5 645 | 5 776 | 5 987 |
| | 10 180 | 10 219 | 10 598 |
| | 990 | 709 | 741 |
| | | | |
| | 4 356 | 4 433 | 4 587 |
| | 888 | 1 126 | |
| | 9 738 | 9 766 | 10 141 |
| | | | |
| | 2 511 | 1 852 | 1 923 |
| | 356 | 354 | 337 |
| | | | |
| | 700 | 586 | 581 |
| | 700 | 586 | 581 |
| | 2 331 | 2 694 | |
| | 8 513 | 6 931 | 7 245 |
| | 2 385 | 2 319 | |
| | 367 | 329 | 341 |
| | 315 | 288 | 302 |
| | | | |
| | 15 328 | 15 372 | 15 964 |
| | | | |
| | 2 840 | 2 848 | 2 958 |
| | 4 522 | 4 632 | 4 689 |
| | 919 | 873 | |
| | 329 | 295 | 312 |
| | 3 831 | 3 842 | 3 989 |
| | 3 693 | 4 167 | 3 846 |
| | 1 330 | 1 028 | 1 090 |
| | 624 | 645 | |
| | 1 002 | 878 | 938 |
| | 439 | 430 | 464 |
| | 3 093 | 2 671 | 2 467 |
| | 2 304 | 2 343 | 2 354 |
| | 1 589 | 1 181 | 1 566 |
| | 3 146 | 3 205 | 3 210 |
| | 446 | 317 | 329 |
| | | | |
| | 1 928 | 1 782 | |
| | 324 | 294 | 313 |
| | 8 496 | 7 881 | 8 115 |
| | 7 953 | 7 753 | 8 026 |
| | 4 186 | 4 262 | 4 454 |
| | | | |
| | | | |
| | | | |
| | | | |
| | | | |
| | | | |
| | 16 240 | 17 692 | 16 855 |
| | 4 023 | 3 473 | 3 209 |
| | 3 388 Fc | 3 445 Fc | 3 462 Fc |
| | 9 305 | 8 570 | 8 325 |

(*) Hinweis: Im vorliegenden durch die FAO publizierten internationalen Preisvergleich ist zu berücksichtigen, dass die Definitionen und Angaben für ein Produkt (Qualität, Verpackung, Verkäufe, Käufer, etc.) in den berücksichtigten Ländern erheblichen Differenzen unterliegen können.

Austria : Prices of Gooseberries, Hops, Tobacco, Wool and Duck Meat, Geese Meat are based on Unit Values from the Economic Accounts of Agriculture.
- Oilseeds nes: Pumpkin-seed for Oil.

Erklärung : [] = offizielle Angaben | F = Schätzung der FAO | Fc = berechneter Wert

4. Die Handelspartner Indiens für Agrarerzeugnisse (Kap. 1-2 und 4-24) im Jahr 2012

Quelle: Trade Map, International Trade Centre, www.intracen.org/marketanalysis

| Lieferländer | | | |
|--------------|-----------------|------------|------|
| N. | Partner | 1'000 CHF | % |
| 1 | Welt | 16 691 520 | 100% |
| 2 | Indonesien | 5 235 676 | 31% |
| 3 | Malaysia | 2 464 684 | 15% |
| 4 | Ukraine | 1 132 580 | 7% |
| 5 | Argentinien | 1 017 789 | 6% |
| 6 | Brasilien | 697 415 | 4% |
| 7 | USA | 625 725 | 4% |
| 8 | Myanmar (Birma) | 568 107 | 3% |
| 9 | Kanada | 527 015 | 3% |
| 10 | China | 441 139 | 3% |
| 11 | Australien | 394 059 | 2% |
| 12 | Tansania | 267 240 | 2% |
| 13 | Elfenbeinküste | 228 765 | 1% |
| 14 | Russische Föd. | 209 328 | 1% |
| 15 | Ver. Königreich | 194 600 | 1% |
| 16 | Vietnam | 163 580 | 1% |
| 17 | Benin | 161 788 | 1% |
| 18 | Frankreich | 151 376 | 1% |
| 19 | Ghana | 144 416 | 1% |
| 20 | Sri Lanka | 144 126 | 1% |
| 21 | Emirate, Arab. | 129 441 | 1% |
| 22 | Thailand | 123 636 | 1% |
| 23 | Guinea-Bissau | 113 644 | 1% |
| 24 | Deutschland | 93 324 | 1% |
| 25 | Nepal | 91 951 | 1% |
| 26 | Bangladesch | 90 038 | 1% |
| 27 | Afghanistan | 69 452 | 0% |
| 28 | Neuseeland | 64 682 | 0% |
| 29 | Italien | 64 327 | 0% |
| 30 | Niederlande | 64 321 | 0% |
| 31 | Singapur | 62 008 | 0% |
| 32 | Iran | 58 643 | 0% |
| 33 | Madagaskar | 57 674 | 0% |
| 34 | Irak | 50 793 | 0% |
| 35 | Mosambik | 47 068 | 0% |
| 36 | Pakistan | 42 407 | 0% |
| 37 | Spanien | 42 035 | 0% |
| 38 | Türkei | 41 972 | 0% |
| 39 | Chile | 38 154 | 0% |
| 40 | Malawi | 34 204 | 0% |
| 41 | Nigeria | 34 110 | 0% |
| 42 | Aegypten | 29 590 | 0% |
| 43 | Japan | 27 905 | 0% |
| 44 | Korea (Süd) | 24 526 | 0% |
| 45 | Südafrika | 23 923 | 0% |
| 46 | Gambia | 23 866 | 0% |
| 47 | Mexiko | 21 231 | 0% |
| 48 | Saudi-Arabien | 19 357 | 0% |
| 49 | Aethiopien | 19 053 | 0% |
| 50 | Belgien | 18 640 | 0% |

| Empfängerländer | | | |
|-----------------|-----------------|------------|------|
| N. | Partner | 1'000 CHF | % |
| 1 | Welt | 32 277 665 | 100% |
| 2 | USA | 6 184 167 | 19% |
| 3 | Vietnam | 1 873 985 | 6% |
| 4 | Emirate, Arab. | 1 761 136 | 5% |
| 5 | Iran | 1 331 487 | 4% |
| 6 | Saudi-Arabien | 1 303 958 | 4% |
| 7 | Bangladesch | 1 109 049 | 3% |
| 8 | Malaysia | 1 098 028 | 3% |
| 9 | Indonesien | 1 025 601 | 3% |
| 10 | China | 848 531 | 3% |
| 11 | Thailand | 741 932 | 2% |
| 12 | Korea (Süd) | 592 480 | 2% |
| 13 | Ver. Königreich | 574 679 | 2% |
| 14 | Japan | 563 272 | 2% |
| 15 | Nigeria | 552 184 | 2% |
| 16 | Niederlande | 525 131 | 2% |
| 17 | Aegypten | 494 028 | 2% |
| 18 | Pakistan | 463 640 | 1% |
| 19 | Russische Föd. | 454 244 | 1% |
| 20 | Deutschland | 431 287 | 1% |
| 21 | Jemen | 425 472 | 1% |
| 22 | Sri Lanka | 411 458 | 1% |
| 23 | Irak | 409 503 | 1% |
| 24 | Belgien | 399 860 | 1% |
| 25 | Kuwait | 378 426 | 1% |
| 26 | Italien | 373 529 | 1% |
| 27 | Frankreich | 354 535 | 1% |
| 28 | Jordanien | 345 273 | 1% |
| 29 | Philippinen | 325 841 | 1% |
| 30 | Nepal | 311 116 | 1% |
| 31 | Senegal | 285 424 | 1% |
| 32 | Australien | 270 809 | 1% |
| 33 | Singapur | 266 416 | 1% |
| 34 | Oman | 265 752 | 1% |
| 35 | Südafrika | 265 420 | 1% |
| 36 | Kanada | 255 891 | 1% |
| 37 | Sudan | 254 327 | 1% |
| 38 | Elfenbeinküste | 247 013 | 1% |
| 39 | Taiwan | 226 297 | 1% |
| 40 | Algerien | 214 529 | 1% |
| 41 | Benin | 202 256 | 1% |
| 42 | Katar | 182 772 | 1% |
| 43 | Türkei | 165 744 | 1% |
| 44 | Tansania | 158 900 | 0% |
| 45 | Somalia | 156 931 | 0% |
| 46 | Angola | 151 238 | 0% |
| 47 | Spanien | 136 350 | 0% |
| 48 | Dschibuti | 123 685 | 0% |
| 49 | Mexiko | 103 794 | 0% |
| 50 | Kenia | 100 944 | 0% |

| Handelsbilanz | | |
|---------------|-----------------|------------|
| N. | Partner | 1'000 CHF |
| 1 | Welt | 15 586 144 |
| 2 | USA | 5 558 442 |
| 3 | Vietnam | 1 710 405 |
| 4 | Emirate, Arab. | 1 631 695 |
| 5 | Saudi-Arabien | 1 284 601 |
| 6 | Iran | 1 272 844 |
| 7 | Bangladesch | 1 019 012 |
| 8 | Thailand | 618 297 |
| 9 | Korea (Süd) | 567 954 |
| 10 | Japan | 535 367 |
| 11 | Nigeria | 518 073 |
| 12 | Aegypten | 464 438 |
| 13 | Niederlande | 460 810 |
| 14 | Jemen | 425 360 |
| 15 | Pakistan | 421 233 |
| 16 | China | 407 392 |
| 17 | Belgien | 381 220 |
| 18 | Ver. Königreich | 380 079 |
| 19 | Kuwait | 377 489 |
| 20 | Irak | 358 710 |
| 21 | Jordanien | 344 858 |
| 22 | Deutschland | 337 962 |
| 23 | Philippinen | 316 790 |
| 24 | Italien | 309 202 |
| 25 | Sri Lanka | 267 332 |
| 26 | Senegal | 266 829 |
| 27 | Oman | 262 219 |
| 28 | Russische Föd. | 244 916 |
| 29 | Sudan | 244 664 |
| 30 | Südafrika | 241 498 |
| 31 | Nepal | 219 165 |
| 32 | Algerien | 214 112 |
| 33 | Taiwan | 208 441 |
| 34 | Singapur | 204 407 |
| 35 | Frankreich | 203 159 |
| 36 | Katar | 179 716 |
| 37 | Somalia | 152 670 |
| 38 | Angola | 151 238 |
| 39 | Türkei | 123 772 |
| 40 | Dschibuti | 123 503 |
| 41 | Tunesien | 96 511 |
| 42 | Spanien | 94 316 |
| 43 | Kamerun | 90 024 |
| 44 | Guinea | 88 567 |
| 45 | Syrien | 87 230 |
| 46 | Kenia | 82 679 |
| 47 | Mexiko | 82 562 |
| 48 | Bahrain | 70 981 |
| 49 | Griechenland | 65 230 |
| 50 | Georgien | 60 991 |

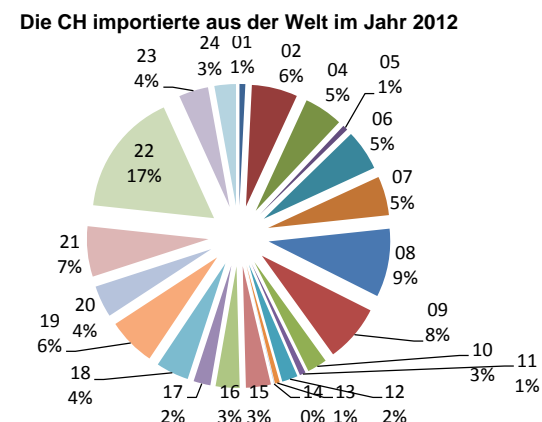
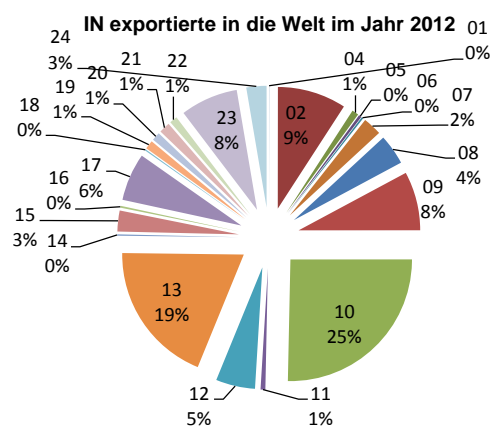
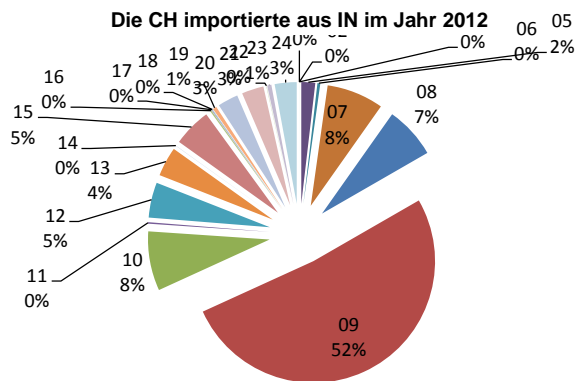
Hinweis : Die Spiegel-Daten, die auf Daten von den Partnerländern basieren, können sich von den Schweizer Daten unterscheiden. Die Gründe hierfür sind vielfältig. Zum Beispiel sind die Transportkosten und Versicherungen im deklarierten Einfuhrwert (cif: cost insurance freight) enthalten, aber im Wert der deklarierten Ausfuhr (fob: free on board) ausgeschlossen.

5. Agrarimporte aus Indien in die Schweiz

Quelle: Trade Map, International Trade Centre, www.intracen.org/marketanalysis

Einheit: 1 000 CHF

| Produktcode | Text | Die Schweiz importiert aus Indien | | | Indien exportiert in die Welt | | | Die Schweiz importiert aus der Welt | | |
|-------------|--|-----------------------------------|-----------|-----------|-------------------------------|-------------|-------------|-------------------------------------|-------------|-------------|
| | | 2010 | 2011 | 2012 | 2010 | 2011 | 2012 | 2010 | 2011 | 2012 |
| TOTAL | Alle Produkte (landwirtschaftliche und nichtlandwirtschaftliche) | 1 008 407 | 1 299 660 | 1 440 499 | 229 244 673 | 266 268 499 | 271 357 805 | 183 347 716 | 183 898 773 | 185 350 683 |
| | Landwirtschaft (Kapitel 1-2 und 4-24) | 72 707 | 94 457 | 111 739 | 17 727 065 | 23 506 395 | 32 277 665 | 11 014 233 | 10 901 378 | 10 893 228 |
| 01 | Lebende Tiere | 0 | 0 | 0 | 12 747 | 11 617 | 5 790 | 89 266 | 83 156 | 84 624 |
| 02 | Fleisch und geniessbare Schlachtnieberzeugnisse | 0 | 0 | 0 | 1 846 288 | 2 372 854 | 2 949 571 | 684 095 | 691 644 | 663 834 |
| 04 | Milch und Molkereierzeugnisse; Vogeleier; natürlicher Honig; geniessbar | 4 | 8 | 1 | 247 765 | 196 513 | 287 407 | 581 485 | 543 620 | 561 520 |
| 05 | Andere Waren tierischen Ursprungs, anderweit weder genannt noch inbe | 1 373 | 1 692 | 2 062 | 75 935 | 170 950 | 118 977 | 70 590 | 71 862 | 76 094 |
| 06 | Lebende Pflanzen und Waren des Blumenhandels | 485 | 163 | 427 | 65 224 | 64 917 | 73 506 | 579 922 | 561 982 | 588 401 |
| 07 | Gemüse, Pflanzen, Wurzeln und Knollen, zu Ernährungszwecken | 7 032 | 7 780 | 8 450 | 1 000 882 | 891 156 | 804 006 | 633 362 | 555 406 | 565 554 |
| 08 | Geniessbare Früchte; Schalen von Zitrusfrüchten oder von Melonen | 4 957 | 6 360 | 7 705 | 1 132 347 | 1 279 745 | 1 302 218 | 1 019 343 | 954 096 | 990 655 |
| 09 | Kaffee, Tee, Mate und Gewürze | 30 670 | 46 831 | 57 547 | 2 083 624 | 2 625 050 | 2 524 630 | 656 433 | 858 555 | 831 727 |
| 10 | Getreide | 4 695 | 7 298 | 8 811 | 3 040 891 | 4 743 652 | 8 180 200 | 249 013 | 361 769 | 287 033 |
| 11 | Müllereierzeugnisse; Malz; Stärke; Inulin; Kleber von Weizen | 174 | 306 | 223 | 79 412 | 119 871 | 204 404 | 90 412 | 85 134 | 86 535 |
| 12 | Oelisaaten und ölhaltige Früchte; verschiedene Samen und Früchte; Pfla | 2 198 | 3 808 | 5 227 | 1 127 910 | 1 637 319 | 1 684 672 | 250 254 | 248 834 | 228 869 |
| 13 | Gummi, Harze und andere Pflanzensäfte und Pflanzenauszüge | 2 601 | 4 434 | 4 374 | 683 930 | 2 005 588 | 6 135 960 | 71 220 | 68 821 | 70 365 |
| 14 | Flechtstoffe und andere Waren pflanzlichen Ursprungs, anderweit weder | 0 | 1 | 20 | 69 281 | 53 601 | 58 303 | 5 319 | 7 562 | 4 411 |
| 15 | Tierische und pflanzliche Fette und Oele; Erzeugnisse ihrer Spaltung; zu | 4 575 | 4 679 | 5 689 | 744 979 | 926 112 | 895 803 | 336 004 | 354 000 | 360 911 |
| 16 | Zubereitungen von Fleisch, Fischen, Krebstieren, Weichtieren oder ande | 516 | 457 | 211 | 296 956 | 149 157 | 79 461 | 356 390 | 345 293 | 346 729 |
| 17 | Zucker und Zuckerwaren | 68 | 83 | 98 | 1 081 545 | 1 832 729 | 2 047 827 | 230 294 | 254 007 | 246 583 |
| 18 | Kakao und Zubereitungen aus Kakao | 2 | 0 | 70 | 28 783 | 26 145 | 50 564 | 576 647 | 511 192 | 475 210 |
| 19 | Zubereitungen auf der Grundlage von Getreide, Mehl, Stärke oder Milch; | 535 | 526 | 568 | 257 731 | 325 386 | 372 151 | 704 340 | 670 880 | 696 705 |
| 20 | Zubereitungen von Gemüse, Früchten oder anderen Pflanzenteilen | 2 424 | 1 773 | 3 045 | 285 530 | 314 128 | 360 597 | 489 566 | 454 029 | 461 167 |
| 21 | Verschiedene Lebensmittelzubereitungen | 4 726 | 3 518 | 3 264 | 328 129 | 380 174 | 472 467 | 801 155 | 740 602 | 728 154 |
| 22 | Getränke, alkoholhaltige Flüssigkeiten und Essig | 59 | 39 | 66 | 173 788 | 242 599 | 331 318 | 1 725 272 | 1 697 530 | 1 798 915 |
| 23 | Rückstände und Abfälle der Lebensmittelindustrie; zubereitete Tierfutter | 19 | 37 | 62 | 2 149 475 | 2 432 407 | 2 472 664 | 450 058 | 422 488 | 428 049 |
| 24 | Tabak und verarbeitete Tabakersatzstoffe | 5 595 | 4 662 | 3 256 | 913 914 | 704 725 | 865 166 | 363 792 | 358 915 | 311 183 |



6. Die Top 30 der Agrarimporte (WTO-Definition) aus Indien in die Schweiz, Importwert 2012

Quelle: Swiss-Impex

| KN8 | Text | Kg | CHF (cif) | Total CHF = 100 |
|--------------|--|-------------------|--------------------|-----------------|
| TOTAL | | 43 078 877 | 124 869 648 | 100% |
| 0901.1100 | Kaffee, nicht geröstet, unentkoffeiniert | 13 021 521 | 53 782 404 | 43% |
| 0712.3900 | Pilze, geniessbar, und Trüffeln, getrocknet, auch in Stücke oder Scheiben geschnitten, als Pulver oder sonst zerkleinert, jedoch nicht weiter zubereitet (ausg. Pilze der Gattung Agaricus, Judasohren [Aucicularia spp.] sowie Zitterlinge und Silberohren [Tremella spp.] | 23 166 | 6 039 837 | 5% |
| 0801.3200 | Acajounüsse, frisch oder getrocknet, ohne Schale | 495 119 | 4 360 633 | 3% |
| 1006.4029 | Bruchreis, zu Futterzwecken, (ausg. solcher anderes Getreide des Kapitels 10 enthaltend) | 8 527 363 | 3 746 986 | 3% |
| 1515.3091 | Rizinusöl und seine Fraktionen, auch raffiniert, jedoch chemisch unmodifiziert, in Zisternen oder Metallfässern (ausg. solche zu Futterzwecken) | 2 066 757 | 3 467 994 | 3% |
| 5202.9900 | Abfälle von Baumwolle (ausg. Garnabfälle und Reisspinnstoff) | 1 069 362 | 3 195 348 | 3% |
| 2401.2010 | Tabak, teilweise oder ganz entrippt, sonst unverarbeitet, zur gewerbmässigen Herstellung von Zigaretten, Zigarren, Rauchtabak, Kau-, Rollen- und Schnupftabak | 624 136 | 3 069 011 | 2% |
| 1006.3090 | Reis, halb- oder vollständig geschliffen, auch poliert oder glasiert (aus. Reis zur Herstellung von Braumalz oder Bier und zu Futterzwecken) | 2 608 729 | 3 007 950 | 2% |
| 1211.9000 | Pflanzen, Pflanzenteile, Samen und Früchte der hauptsächlich zur Herstellung von Riechmitteln oder zu Zwecken der Medizin, Insektenvertilgung, Schädlingsbekämpfung oder dergleichen verwendeten Arten, frisch oder getrocknet, auch in Stücken, als Pulver oder sonst zerkleinert, a.n.g. | 1 090 176 | 2 696 148 | 2% |
| 3301.2930 | Anis-, Bay-, Campher-, Cananga-, Carvi-, Fichtennadel-, Geranium-, Guajakholz-, Gurjunbalsam-, Kabriuvaholz-, Lavandel- und Lavandin-, Lemongrass-, Litsea Cubeba-, Nelken-, Palmarosa-, Petitgrain-, Patchouli-, Rauten-, Rosenholz-(einschl. mex. Linaloeöl), Rosmarin-, Sassafras-, Shiu-[Ho-], Spick-, Sternanis-, Thymian-, Vetiver-, Wacholder-, Wermut-, Zedernholz-, Zimt- und Zitronellaöle | 46 732 | 2 448 222 | 2% |
| 1302.3290 | Schleime und Verdickungsstoffe aus Johannisbrot, Johannisbrotkernen oder Guarsamen, auch modifiziert (ausg. solche zu technischen Zwecken) | 443 529 | 2 352 608 | 2% |
| 2106.9099 | Lebensmittelzubereitungen, kein Fett enthaltend, a.n.g. | 187 019 | 2 081 668 | 2% |
| 1006.2090 | Reis, geschält [Cargo-Reis oder Braunreis] (ausg. Reis zur Herstellung von Braumalz oder Bier und zu Futterzwecken) | 1 797 209 | 1 981 858 | 2% |
| 3301.2500 | Minzenöle, auch terpenfrei gemacht, einschl. konkrete oder absolute Öle (ausg. Pfefferminzöl [Mentha piperita]) | 59 909 | 1 836 787 | 1% |
| 3301.2400 | Pfefferminzöl [Mentha piperita], auch terpenfrei gemacht, einschl. konkrete oder absolute Oele | 50 670 | 1 812 167 | 1% |
| 1515.3099 | Rizinusöl und seine Fraktionen, auch raffiniert, jedoch chemisch unmodifiziert (ausg. solche zu Futterzwecken und solche in Zisternen oder Metallfässern) | 913 515 | 1 744 612 | 1% |
| 3301.2980 | Oele, etherisch, auch terpenfrei gemacht, einschl. konkrete oder absolute Oele (ausg. Oele von Zitrusfrüchten sowie Geranium-, Jasmin-, Lavandel-, Lavandin-, Minzen- und Vetiveröl sowie Oele der Positionen 3301.2910 und 3301.2930) | 12 445 | 1 553 205 | 1% |
| 0806.1012 | Weintrauben, frisch, zum Tafelgenuss, vom 16. September bis 14. Juli | 533 476 | 1 542 012 | 1% |
| 0709.9999 | Gemüse, frisch oder gekühlt, a.n.g. | 499 224 | 1 372 948 | 1% |
| 1302.3210 | Schleime und Verdickungsstoffe aus Johannisbrot, Johannisbrotkernen oder Guarsamen, auch modifiziert, zu technischen Zwecken | 291 502 | 1 368 848 | 1% |
| 1207.4091 | Sesamsamen, auch geschrotet, zur menschlichen Ernährung | 691 496 | 1 220 447 | 1% |
| 0902.4000 | Tee, schwarz [fermentiert] und teilweise fermentierter Tee, auch aromatisiert, in unmittelbaren Umschliessungen mit einem Inhalt von > 3 kg | 184 774 | 1 019 635 | 1% |
| 2008.9911 | Pulpe von tropischen Früchten, zubereitet oder haltbar gemacht, ohne Zusatz von Zucker oder anderen Süssmitteln, auch mit Alkohol, a.n.g. | 485 915 | 803 894 | 1% |
| 0511.9919 | Waren tierischen Ursprungs und nichtlebende Tiere (ausg. Fische, Krebstiere, Weichtiere und andere wirbellose Wassertiere), zu Futterzwecken, a.n.g. | 132 383 | 796 631 | 1% |
| 3301.9090 | Terpenhaltige Nebenerzeugnisse aus etherischen Ölen; destillierte aromatische Wässer und wässrige Lösungen etherischer Öle | 18 994 | 767 536 | 1% |
| 3301.2910 | Eucalyptus- und Sandelholzöle | 403 | 746 602 | 1% |
| 2001.1010 | Gurken und Cornichons, mit Essig oder Essigsäure zubereitet oder haltbar gemacht, in Behältnissen von > 5 kg | 597 600 | 725 741 | 1% |
| 0504.0039 | Mägen von Tieren der Positionen 0101 bis 0104 sowie Kutteln, ganz oder geteilt, frisch, gekühlt, gefroren, gesalzen oder in Salzlake, getrocknet oder geräuchert, nicht für die menschliche Ernährung (ausg. Kutteln von Fischen und Labmagen) | 181 438 | 708 680 | 1% |
| 0804.5000 | Guaven, Mangofrüchte und Mangostanfrüchte, frisch oder getrocknet | 155 030 | 683 366 | 1% |
| 1201.9021 | Sojabohnen, auch geschrotet, zur Oelgewinnung, zu Futterzwecken | 617 119 | 595 786 | 0% |

7. Die 30 wichtigsten Agrarexportprodukte (Kap. 1-2 und 4-24) Indiens in die EU im Jahre 2012

Quelle: Trade Map, International Trade Centre, www.intracen.org/marketanalysis

Die bilateralen Handelsströme wurden von Indien dokumentiert

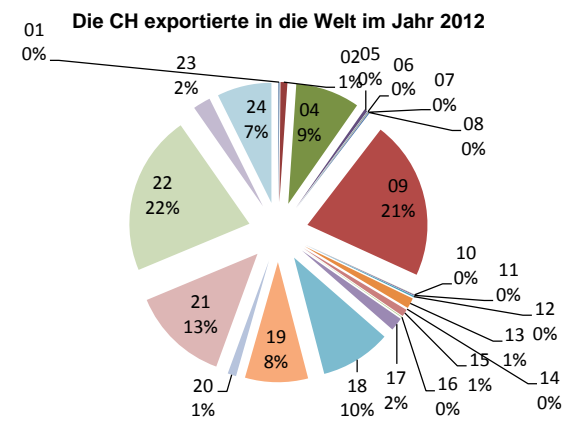
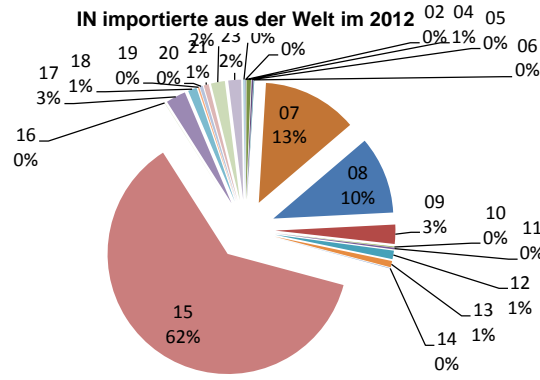
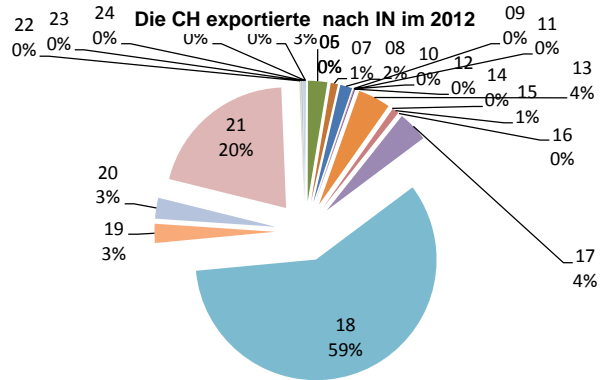
| KN8 | Text | 1000 CHF (cif) | Total CHF = 100 |
|--------------|---|------------------|-----------------|
| TOTAL | | 3 183 779 | 100% |
| 1006.3020 | semi-milled or wholly milled rice, whether or not polished or glazed: basmati rice | 323 346 | 10% |
| 1302.3230 | mucilages and thickeners, derived from locust beans, locust bean seeds or guar seeds, whether or not modified: guargum treated and pulverised | 269 856 | 8% |
| 2304.0030 | oil-cake and other solid residues, whether or not ground or in the form of pellets, resulting from the extraction of soya-bean oil: meal of soyabean, solvent extracted (defatted) | 223 146 | 7% |
| 2401.2010 | tobacco, partly or wholly stemmed/stripped, otherwise unmanufactured: flue cured virginia tobacco | 206 185 | 6% |
| 1515.3090 | castor oil and fractions thereof, whether or not refined, but not chemically modified: other | 198 955 | 6% |
| 0801.3220 | fresh or dried cashew nuts, shelled: cashew kernel, whole | 168 880 | 5% |
| 0901.1149 | coffee (excl. roasted and decaffeinated): other | 109 510 | 3% |
| 0902.4020 | black fermented tea and partly fermented tea, whether or not flavoured, in immediate packings of > 3 kg: black tea, leaf in bulk | 107 119 | 3% |
| 1207.4090 | sesamum seeds, whether or not broken: other | 85 868 | 3% |
| 0901.1141 | coffee (excl. roasted and decaffeinated): ab grade | 85 057 | 3% |
| 0806.1000 | fresh grapes | 60 587 | 2% |
| 0901.1111 | coffee (excl. roasted and decaffeinated): a grade | 45 985 | 1% |
| 2101.1120 | extracts, essences and concentrates, of coffee: instant coffee, not flavoured | 43 051 | 1% |
| 2001.1000 | cucumbers and gherkins, prepared or preserved by vinegar or acetic acid | 39 533 | 1% |
| 1703.1000 | cane molasses resulting from the extraction or refining of sugar | 38 952 | 1% |
| 0712.2000 | dried onions, whole, cut, sliced, broken or in powder, but not further prepared | 35 927 | 1% |
| 0901.1139 | coffee (excl. roasted and decaffeinated): other | 30 435 | 1% |
| 2007.9910 | jams, jellies, marmalades, purees or pastes of fruit, obtained by cooking, whether or not containing added sugar or other sweetening matter (excl. citrus fruit and homogenized preparations of subheading 2007.10): mango | 30 017 | 1% |
| 2401.1010 | tobacco, unstemmed/unstripped: flue cured virginia tobacco | 28 660 | 1% |
| 0901.1119 | coffee (excl. roasted and decaffeinated): other | 25 021 | 1% |
| 1211.9032 | plants, parts of plants, incl. seeds and fruits, used primarily in perfumery, in pharmacy or for insecticidal, fungicidal or similar purposes, fresh or dried, whether or not cut, crushed or powdered (excl. liquorice and ginseng roots, coca leaf and poppy straw): psyllium husk (isobgul husk) | 24 973 | 1% |
| 0711.4000 | cucumbers and gherkins provisionally preserved, e.g. by sulphur dioxide gas, in brine, in sulphur water or in other preservative solutions, but unsuitable in that state for immediate consumption | 24 656 | 1% |
| 1516.2039 | vegetable fats and oils and their fractions, partly or wholly hydrogenated, inter-esterified, re-esterified or elaidinized, whether or not refined, but not further prepared: other | 23 764 | 1% |
| 0901.1121 | coffee (excl. roasted and decaffeinated): ab grade | 23 561 | 1% |
| 0804.5040 | fresh or dried guavas, mangoes and mangosteens: mango pulp | 22 217 | 1% |
| 1905.9040 | bread, pastry, cakes, biscuits and other bakers' wares, whether or not containing cocoa; communion wafers, empty cachets of a kind suitable for pharmaceutical use, sealing wafers, rice paper and similar products (excl. crispbread, gingerbread and the like, sweet biscuits, waffles and wafers with water content of <= 10%, rusks, toasted bread and similar toasted products): papad | 21 931 | 1% |
| 0901.1112 | coffee (excl. roasted and decaffeinated): b grade | 21 338 | 1% |
| 1006.3010 | semi-milled or wholly milled rice, whether or not polished or glazed: rice, parboiled | 20 820 | 1% |
| 2401.2040 | tobacco, partly or wholly stemmed/stripped, otherwise unmanufactured: burley tobacco | 20 392 | 1% |
| 2001.9000 | vegetables, fruit, nuts and other edible parts of plants, prepared or preserved by vinegar or acetic acid (excl. cucumbers and gherkins) | 19 894 | 1% |

8. Schweizer Agrarexporte nach Indien

Quelle: Trade Map, International Trade Centre, www.intracen.org/marketanalysis

Einheit: 1 000 CHF

| Produktcode | Text | Die Schweiz exportiert nach Indien | | | Indien importiert aus der Welt | | | Die Schweiz exportiert in die Welt | | |
|-------------|--|------------------------------------|-----------|-----------|--------------------------------|-------------|-------------|------------------------------------|-------------|-------------|
| | | 2010 | 2011 | 2012 | 2010 | 2011 | 2012 | 2010 | 2011 | 2012 |
| TOTAL | Alle Produkte (landwirtschaftliche und nichtlandwirtschaftliche) | 2 563 401 | 2 971 743 | 2 658 267 | 364 062 065 | 408 391 833 | 458 231 010 | 203 451 256 | 207 391 198 | 211 741 782 |
| | Landwirtschaft (Kapitel 1-2 und 4-24) | 5 647 | 6 805 | 7 037 | 12 899 923 | 13 493 732 | 16 691 520 | 7 757 739 | 7 765 012 | 8 047 446 |
| 01 | Lebende Tiere | 0 | 0 | 3 | 10 097 | 8 319 | 9 314 | 12 430 | 14 947 | 11 621 |
| 02 | Fleisch und geniessbare Schlachtnbenerzeugnisse | 0 | 0 | 0 | 1 182 | 1 266 | 1 769 | 62 960 | 79 413 | 74 414 |
| 04 | Milch und Molkereierzeugnisse; Vogeleier; natürlicher Honig; geniessba | 191 | 255 | 182 | 196 220 | 159 202 | 98 010 | 711 514 | 671 812 | 695 653 |
| 05 | Andere Waren tierischen Ursprungs, anderweit weder genannt noch int | 0 | 0 | 0 | 30 826 | 42 197 | 37 030 | 28 608 | 29 630 | 34 721 |
| 06 | Lebende Pflanzen und Waren des Blumenhandels | 0 | 0 | 0 | 11 097 | 11 822 | 13 968 | 4 938 | 4 497 | 6 549 |
| 07 | Gemüse, Pflanzen, Wurzeln und Knollen, zu Ernährungszwecken | 11 | 19 | 68 | 1 949 701 | 1 646 873 | 2 137 994 | 3 922 | 4 159 | 4 695 |
| 08 | Geniessbare Früchte; Schalen von Zitrusfrüchten oder von Melonen | 0 | 0 | 113 | 1 368 749 | 1 847 221 | 1 740 081 | 10 610 | 10 225 | 11 734 |
| 09 | Kaffee, Tee, Mate und Gewürze | 42 | 15 | 4 | 329 576 | 373 598 | 432 519 | 1 302 791 | 1 559 508 | 1 721 244 |
| 10 | Getreide | 0 | 16 | 0 | 120 976 | 11 051 | 17 355 | 2 420 | 3 425 | 2 204 |
| 11 | Müllereierzeugnisse; Malz; Stärke; Inulin; Kleber von Weizen | 0 | 1 | 11 | 30 028 | 33 156 | 38 403 | 10 955 | 10 652 | 9 899 |
| 12 | Olsaaten und ölhaltige Früchte; verschiedene Samen und Früchte; Pfl | 2 | 23 | 0 | 164 477 | 158 642 | 191 826 | 15 122 | 16 333 | 15 054 |
| 13 | Gummi, Harze und andere Pflanzensäfte und Pflanzenauszüge | 331 | 469 | 307 | 122 178 | 105 226 | 141 702 | 110 889 | 108 261 | 113 758 |
| 14 | Flechtstoffe und andere Waren pflanzlichen Ursprungs, anderweit wede | 0 | 0 | 0 | 9 236 | 8 177 | 10 374 | 854 | 810 | 270 |
| 15 | Tierische und pflanzliche Fette und Oele; Erzeugnisse ihrer Spaltung; z | 138 | 49 | 64 | 6 698 736 | 8 150 243 | 10 311 689 | 80 645 | 81 922 | 77 506 |
| 16 | Zubereitungen von Fleisch, Fischen, Krebstieren, Weichtieren oder and | 0 | 0 | 0 | 3 885 | 4 386 | 3 808 | 11 064 | 8 336 | 7 730 |
| 17 | Zucker und Zuckerwaren | 276 | 273 | 288 | 1 077 821 | 109 629 | 446 513 | 148 038 | 156 061 | 144 091 |
| 18 | Kakao und Zubereitungen aus Kakao | 1 920 | 2 634 | 4 133 | 119 876 | 158 787 | 196 769 | 829 249 | 802 020 | 766 522 |
| 19 | Zubereitungen auf der Grundlage von Getreide, Mehl, Stärke oder Milch | 72 | 253 | 180 | 38 774 | 37 137 | 32 255 | 669 190 | 648 115 | 682 287 |
| 20 | Zubereitungen von Gemüse, Früchten oder anderen Pflanzenteilen | 1 245 | 794 | 197 | 64 823 | 61 462 | 71 720 | 105 662 | 96 441 | 93 335 |
| 21 | Verschiedene Lebensmittelzubereitungen | 1 403 | 1 996 | 1 442 | 83 711 | 95 710 | 111 319 | 1 133 014 | 1 080 971 | 1 056 961 |
| 22 | Getränke, alkoholhaltige Flüssigkeiten und Essig | 12 | 6 | 12 | 244 566 | 245 383 | 312 501 | 1 598 186 | 1 507 321 | 1 735 628 |
| 23 | Rückstände und Abfälle der Lebensmittelindustrie; zubereitete Tierfutter | 3 | 2 | 15 | 196 228 | 194 180 | 287 949 | 213 756 | 189 668 | 190 775 |
| 24 | Tabak und verarbeitete Tabakersatzstoffe | 0 | 0 | 18 | 27 162 | 30 068 | 46 652 | 690 921 | 680 486 | 590 796 |



9. Die Top 30 der Schweizer Agrarexporte (WTO-Definition) nach Indien, Exportwert 2012

Quelle: Swiss-Implex

| KN8 | Text | Kg | CHF (cif) | Total CHF = 100 |
|--------------|---|------------------|------------------|-----------------|
| TOTAL | | 1 089 612 | 8 404 626 | 100% |
| 1806.9049 | Schokolade und andere kakaohaltige Lebensmittelzubereitungen, in Behältnissen oder unmittelbaren Umschliessungen mit einem Inhalt von =< 2 kg, Milchbestandteile und kein anderes Fett als Milchfett enthaltend (ausg. solche in Form von Tafeln, Stangen oder Riegeln sowie Kakaopulver) | 103 857 | 1 316 703 | 16% |
| 1806.3211 | Milchschokolade in Form von Tafeln, Stangen oder Riegeln, mit einem Gewicht von =< 2 kg, ungefüllt, mit einem Milchfettgehalt von > 6 % | 250 041 | 1 257 894 | 15% |
| 1806.9031 | Schokolade und andere kakaohaltige Lebensmittelzubereitungen, in Behältnissen oder unmittelbaren Umschliessungen mit einem Inhalt von =< 2 kg, Milchbestandteile und anderes Fett als Milchfett enthaltend, mit oder ohne Milchfett, mit einem Fettgehalt von > 15 % (ausg. solche in Form von Tafeln, Stangen oder Riegeln sowie Kakaopulver) | 87 525 | 734 224 | 9% |
| 3301.2930 | Anis-, Bay-, Campher-, Cananga-, Carvi-, Fichtennadel-, Geranium-, Guajakholz-, Gurjunbalsam-, Kabriuvaholz-, Lavandel- und Lavandin-, Lemongrass-, Lisea Cubeba-, Nelken-, Palmarosa-, Petitgrain-, Patchouli-, Rauten-, Rosenholz-(einschl. mex. Linaloeöl), Rosmarin-, Sassafras-, Shiu-[Ho-], Spick-, Sternanis-, Thymian-, Vetiver-, Wacholder-, Wermut-, Zedernholz-, Zimt- und Zitronellaöle | 15 701 | 566 258 | 7% |
| 1806.3212 | Milchschokolade in Form von Tafeln, Stangen oder Riegeln, mit einem Gewicht von =< 2 kg, ungefüllt, mit einem Milchfettgehalt von > 3 %, jedoch =< 6 % | 47 512 | 406 093 | 5% |
| 2106.9095 | Lebensmittelzubereitungen, a.n.g., kein Fett enthaltend, Zucker enthaltend, mit einem Zuckergehalt von =< 50 % | 5 000 | 355 648 | 4% |
| 2103.9000 | Zubereitungen zum Herstellen von Würzsaucen und zubereitete Würzsaucen sowie zusammengesetzte Würzmittel (ausg. Sojasauce, Tomaten-Ketchup und andere Tomatensaucen, Senf und Senfmehl) | 61 250 | 282 614 | 3% |
| 2106.9074 | Lebensmittelzubereitungen, a.n.g., anderes Fett als Milchfett enthaltend, mit einem Fettgehalt von > 10 %, jedoch =< 25 % | 27 884 | 275 346 | 3% |
| 2101.1100 | Auszüge, Essenzen und Konzentrate aus Kaffee | 10 700 | 246 951 | 3% |
| 3301.2980 | Oele, etherisch, auch terpenfrei gemacht, einschl. konkrete oder absolute Oele (ausg. Oele von Zitrusfrüchten sowie Geranium-, Jasmin-, Lavandel-, Lavandin-, Minzen- und Vetiveröl sowie Oele der Positionen 3301.2910 und 3301.2930) | 1 827 | 219 881 | 3% |
| 1704.9010 | Weisse Schokolade | 22 626 | 208 759 | 2% |
| 4101.5000 | Einhufeln, frisch, gesalzen, getrocknet, geäschert, gepickelt oder anders konserviert, jedoch weder gegerbt noch zu Pergament- oder Rohhautleder konserviert, noch zugerichtet, auch enthaart oder gespalten, im Stückgewicht von > 16 kg | 74 003 | 204 429 | 2% |
| 1302.1900 | Pflanzensäfte und Pflanzenauszüge (ausg. solche von Süssholzwurzeln, Hopfen, Pyrethrum oder rotenhaltigen Wurzeln sowie Opium) | 8 339 | 202 554 | 2% |
| 1806.3290 | Schokolade und andere kakaohaltige Lebensmittelzubereitungen, in Form von Tafeln, Stangen oder Riegeln, mit einem Gewicht von =< 2 kg, ungefüllt (ausg. Milchschokolade) | 20 263 | 181 026 | 2% |
| 3301.1300 | Zitronenöl, auch terpenfrei gemacht, einschl. konkrete oder absolute Oele | 1 368 | 145 371 | 2% |
| 2007.9929 | Konfitüren, Fruchtgelees, Marmeladen, Fruchtmuse und Fruchtpasten, durch Kochen hergestellt, ohne Zusatz von Zucker oder anderen Süssmitteln (ausg. solche von Zitrusfrüchten oder tropischen Früchten sowie homogenisierte Zubereitungen der Position 2007.1000) | 38 528 | 127 456 | 2% |
| 2106.9066 | Lebensmittelzubereitungen, a.n.g., Milchfett enthaltend, mit einem Milchfettgehalt von > 6 %, jedoch =< 12 % | 4 273 | 124 935 | 1% |
| 0802.3290 | Walnüsse, frisch oder getrocknet, ohne Schale, auch enthäutet (ausg. solche zu Futterzwecken oder zur Oelgewinnung) | 13 000 | 113 670 | 1% |
| 1302.3210 | Schleime und Verdickungsstoffe aus Johannisbrot, Johannisbrotkernen oder Guarsamen, auch modifiziert, zu technischen Zwecken | 10 769 | 92 118 | 1% |
| 3301.2400 | Pfefferminzöl [Mentha piperita], auch terpenfrei gemacht, einschl. konkrete oder absolute Oele | 2 354 | 86 250 | 1% |
| 1901.9022 | Malzextrakt, mit einem Gehalt an Trockensubstanz von =< 80 % | 57 825 | 81 785 | 1% |
| 0406.9099 | Hartkäse, a.n.g. | 6 398 | 81 597 | 1% |
| 1806.9033 | Schokolade und andere kakaohaltige Lebensmittelzubereitungen, in Behältnissen oder unmittelbaren Umschliessungen mit einem Inhalt von =< 2 kg, Milchbestandteile und anderes Fett als Milchfett enthaltend, mit oder ohne Milchfett, mit einem Fettgehalt von =< 8 % (ausg. solche in Form von Tafeln, Stangen oder Riegeln sowie Kakaopulver) | 3 934 | 79 594 | 1% |
| 3301.1900 | Oele, etherisch, von Zitrusfrüchten, auch terpenfrei gemacht, einschl. konkrete oder absolute Oele (ausg. Bergamotte-, Orangen-, Zitronen- und Limettenöl) | 1 668 | 69 865 | 1% |
| 1702.9023 | Malto-Dextrin, fest | 45 000 | 66 536 | 1% |
| 1806.1020 | Kakaopulver mit Zusatz von Zucker oder anderen Süssmitteln, mit einem Saccharosegehalt von =< 65 % | 11 990 | 65 471 | 1% |
| 0712.3900 | Pilze, genießbar, und Trüffel, getrocknet, auch in Stücke oder Scheiben geschnitten, als Pulver oder sonst zerkleinert, jedoch nicht weiter zubereitet (ausg. Pilze der Gattung Agaricus, Judasohren [Aucicularia spp.] sowie Zitterlinge und Silberohren [Tremella spp.] | 250 | 60 587 | 1% |
| 2008.9996 | Tropische Früchte, zubereitet oder haltbar gemacht, auch mit Zusatz von Zucker, anderen Süssmitteln oder Alkohol, a.n.g. | 4 000 | 56 800 | 1% |
| 1517.9091 | Genießbare Mischungen und Zubereitungen von tierischen oder pflanzlichen Fetten oder Oelen sowie von Fraktionen verschiedener Fette und Oele, kein Milchfett enthaltend, in Zisternen oder Metallfässern (ausg. solche zu Futterzwecken, Fette, Oele und Fraktionen der Position 1516, Mischungen von Olivenölen oder ihren Fraktionen sowie feste Margarine) | 2 466 | 52 092 | 1% |
| 0404.9011 | Erzeugnisse, die aus natürlichen Milchbestandteilen bestehen, auch mit Zusatz von Zucker oder anderen Süssmitteln, in Pulverform, granuliert oder in anderen festen Formen, mit einem Milchfettgehalt in der Trockensubstanz von < 40 %, a.n.g. | 75 000 | 48 750 | 1% |

10. Die 30 wichtigsten Agrarimportprodukte (Kap. 1-2 und 4-24) Indiens aus der EU im Jahre 2012

Quelle: Trade Map, International Trade Centre, www.intracen.org/marketanalysis

Die bilateralen Handelsströme wurden von Indien dokumentiert

| KN8 | Text | 1000 CHF (cif) | Total CHF = 100 |
|--------------|--|----------------|-----------------|
| TOTAL | | 687 359 | 100% |
| 0713.1000 | dried, shelled peas "pisum sativum", whether or not skinned or split | 55 543 | 8% |
| 2208.9099 | ethyl alcohol of an alcoholic strength of < 80% vol, not denatured; spirits and other spirituous beverages (excl. compound alcoholic preparations of a kind used for the manufacture of beverages, spirits obtained by distilling grape wine or grape marc, whiskies, rum, taffia, gin, geneva, vodka, liqueurs and cordials): other | 41 865 | 6% |
| 2208.3012 | whiskies: scotch | 39 684 | 6% |
| 0402.1010 | milk and cream in solid forms, of a fat content by weight of <= 1,5%: skimmed milk | 36 819 | 5% |
| 2309.9090 | preparations of a kind used in animal feeding (excl. dog or cat food put up for retail sale): other | 25 559 | 4% |
| 1507.1000 | crude soya-bean oil, whether or not degummed | 23 356 | 3% |
| 2208.3019 | whiskies: other | 21 234 | 3% |
| 1511.1000 | crude palm oil | 19 868 | 3% |
| 2208.9019 | ethyl alcohol of an alcoholic strength of < 80% vol, not denatured; spirits and other spirituous beverages (excl. compound alcoholic preparations of a kind used for the manufacture of beverages, spirits obtained by distilling grape wine or grape marc, whiskies, rum, taffia, gin, geneva, vodka, liqueurs and cordials): other | 18 775 | 3% |
| 2208.7011 | liqueurs and cordials: liqueurs | 17 523 | 3% |
| 1509.9010 | olive oil and fractions obtained from the fruit of the olive tree solely by mechanical or other physical means under conditions that do not lead to deterioration of the oil (excl. virgin and chemically modified): edible grade | 15 481 | 2% |
| 1806.9010 | chocolate and other preparations containing cocoa, in containers or immediate packings of <= 2 kg (excl. in blocks, slabs or bars and cocoa powder): chocolate and chocolate products | 14 476 | 2% |
| 2106.9099 | food preparations, n.e.s.: other | 12 294 | 2% |
| 1702.1110 | lactose in solid form and lactose syrup, not containing added flavouring or colouring matter, containing by weight >= 99% lactose, expressed as anhydrous lactose, calculated on the dry matter: in solid form | 11 223 | 2% |
| 2309.9020 | preparations of a kind used in animal feeding (excl. dog or cat food put up for retail sale): concentrates for compound animal feed | 10 740 | 2% |
| 1511.9020 | palm oil and its fractions, whether or not refined (excl. chemically modified and crude): refined bleached deodorised palmolein | 8 987 | 1% |
| 2202.9090 | non-alcoholic beverages (excl. water, fruit or vegetable juices and milk): other | 8 817 | 1% |
| 1702.1190 | lactose in solid form and lactose syrup, not containing added flavouring or colouring matter, containing by weight >= 99% lactose, expressed as anhydrous lactose, calculated on the dry matter: other | 8 171 | 1% |
| 2208.5013 | undenatured ethyl alcohol of an alcoholic strength by volume of less than 80% vol ; spirit, liqueurs and other spirituous beverages: other: gin and geneva: in containers holding 2 l or less: vodka | 8 042 | 1% |
| 2309.1000 | dog or cat food, put up for retail sale | 7 978 | 1% |
| 2208.2011 | spirits obtained by distilling grape wine or grape marc: brandy | 6 738 | 1% |
| 2208.3013 | whiskies: blended | 6 675 | 1% |
| 0713.3990 | dried, shelled beans "vigna and phaseolus", whether or not skinned or split (excl. beans of species "vigna mungo [l] hepper or vigna radiata [l.] wilczek", small red "adzuki" beans and kidney beans): other | 6 193 | 1% |
| 0802.1100 | fresh or dried almonds in shell | 6 149 | 1% |
| 0713.9010 | dried, shelled leguminous vegetables, whether or not skinned or split (excl. peas, chickpeas, beans, lentils, broad beans and horse beans): tur (arhar) | 6 023 | 1% |
| 1211.9029 | plants, parts of plants, incl. seeds and fruits, used primarily in perfumery, in pharmacy or for insecticidal, fungicidal or similar purposes, fresh or dried, whether or not cut, crushed or powdered (excl. liquorice and ginseng roots, coca leaf and poppy straw): other | 5 961 | 1% |
| 2204.1000 | sparkling wine of fresh grapes | 5 805 | 1% |
| 1509.1000 | virgin olive oil and its fractions obtained from the fruit of the olive tree solely by mechanical or other physical means under conditions that do not lead to deterioration of the oil | 5 493 | 1% |
| 2204.2990 | wine of fresh grapes, incl. fortified wines, and grape must whose fermentation has been arrested by the addition of alcohol, in containers of > 2 l (excl. sparkling wine): other | 4 986 | 1% |
| 0909.2010 | coriander seeds: of seed quality | 4 822 | 1% |

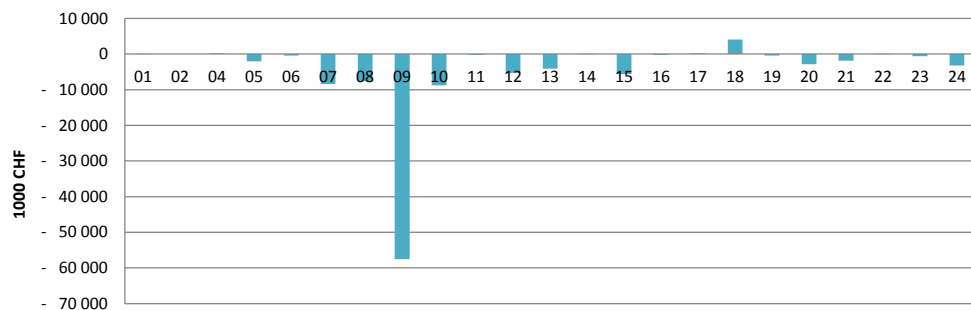
11. Agrarhandelsbilanz der Schweiz mit Indien

Quelle: Trade Map, International Trade Centre, www.intracen.org/marketanalysis

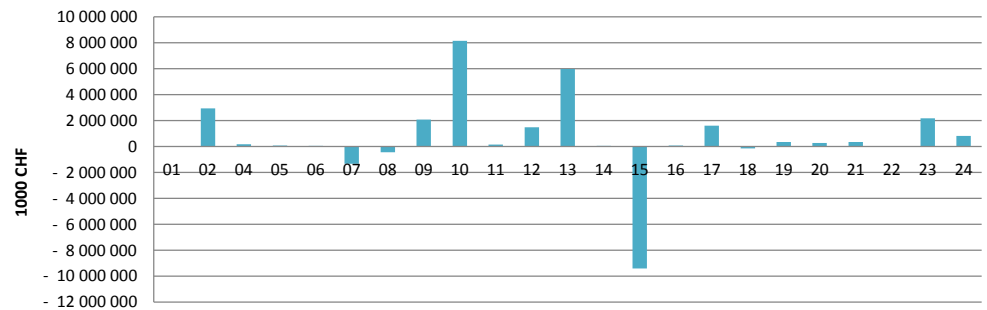
Einheit: 1 000 CHF

| Produktcode | Text | Handelsbilanz der Schweiz mit Indien | | | Handelsbilanz Indiens | | | Handelsbilanz der Schweiz | | |
|-------------|---|--------------------------------------|-----------|-----------|-----------------------|---------------|---------------|---------------------------|-------------|-------------|
| | | 2010 | 2011 | 2012 | 2010 | 2011 | 2012 | 2010 | 2011 | 2012 |
| TOTAL | Alle Produkte (landwirtschaftliche und nichtlandwirtschaftliche) | 1 554 994 | 1 672 082 | 1 217 768 | - 134 817 393 | - 142 123 334 | - 186 873 205 | 20 103 540 | 23 492 425 | 26 391 099 |
| | Landwirtschaft (Kapitel 1-2 und 4-24) | - 67 061 | - 87 652 | - 104 702 | 4 827 142 | 10 012 662 | 15 586 144 | - 3 256 494 | - 3 136 366 | - 2 845 782 |
| 01 | Lebende Tiere | 0 | 0 | 3 | 2 650 | 3 298 | - 3 524 | - 76 836 | - 68 209 | - 73 003 |
| 02 | Fleisch und geniessbare Schlachtnieberzeugnisse | 0 | 0 | 0 | 1 845 106 | 2 371 588 | 2 947 802 | - 621 136 | - 612 231 | - 589 419 |
| 04 | Milch und Molkeerzeugnisse; Vogeleier; natürlicher Honig; geniessba | 187 | 247 | 181 | 51 545 | 37 311 | 189 397 | 130 029 | 128 192 | 134 132 |
| 05 | Andere Waren tierischen Ursprungs, anderweit weder genannt noch int | - 1 373 | - 1 692 | - 2 062 | 45 109 | 128 753 | 81 947 | - 41 982 | - 42 232 | - 41 373 |
| 06 | Lebende Pflanzen und Waren des Blumenhandels | - 485 | - 163 | - 427 | 54 127 | 53 096 | 59 538 | - 574 984 | - 557 485 | - 581 852 |
| 07 | Gemüse, Pflanzen, Wurzeln und Knollen, zu Ernährungszwecken | - 7 021 | - 7 762 | - 8 382 | - 948 819 | - 755 716 | - 1 333 988 | - 629 440 | - 551 247 | - 560 859 |
| 08 | Geniessbare Früchte; Schalen von Zitrusfrüchten oder von Melonen | - 4 957 | - 6 360 | - 7 592 | - 236 402 | - 567 476 | - 437 863 | - 1 008 733 | - 943 871 | - 978 922 |
| 09 | Kaffee, Tee, Mate und Gewürze | - 30 629 | - 46 816 | - 57 543 | 1 754 047 | 2 251 452 | 2 092 111 | 646 358 | 700 953 | 889 517 |
| 10 | Getreide | - 4 695 | - 7 282 | - 8 811 | 2 919 915 | 4 732 601 | 8 162 846 | - 246 593 | - 358 344 | - 284 829 |
| 11 | Müllereierzeugnisse; Malz; Stärke; Inulin; Kleber von Weizen | - 174 | - 306 | - 212 | 49 383 | 86 715 | 166 001 | - 79 457 | - 74 482 | - 76 636 |
| 12 | Olsaaten und ölhaltige Früchte; verschiedene Samen und Früchte; Pfl | - 2 196 | - 3 785 | - 5 227 | 963 433 | 1 478 677 | 1 492 845 | - 235 132 | - 232 501 | - 213 815 |
| 13 | Gummis, Harze und andere Pflanzensäfte und Pflanzenauszüge | - 2 271 | - 3 965 | - 4 066 | 561 752 | 1 900 363 | 5 994 258 | 39 669 | 39 440 | 43 393 |
| 14 | Flechtstoffe und andere Waren pflanzlichen Ursprungs, anderweit wede | 0 | - 1 | - 20 | 60 045 | 45 424 | 47 929 | - 4 465 | - 6 752 | - 4 141 |
| 15 | Tierische und pflanzliche Fette und Oele; Erzeugnisse ihrer Spaltung; z | - 4 437 | - 4 630 | - 5 626 | - 5 953 757 | - 7 224 131 | - 9 415 886 | - 255 359 | - 272 079 | - 283 406 |
| 16 | Zubereitungen von Fleisch, Fischen, Krebstieren, Weichtieren oder and | - 516 | - 457 | - 211 | 293 071 | 144 771 | 75 653 | - 345 325 | - 336 957 | - 338 999 |
| 17 | Zucker und Zuckerwaren | 208 | 190 | 189 | 3 724 | 1 723 100 | 1 601 315 | - 82 256 | - 97 946 | - 102 492 |
| 18 | Kakao und Zubereitungen aus Kakao | 1 918 | 2 634 | 4 062 | - 91 092 | - 132 642 | - 146 204 | 252 603 | 290 827 | 291 311 |
| 19 | Zubereitungen auf der Grundlage von Getreide, Mehl, Stärke oder Milch | - 463 | - 273 | - 388 | 218 958 | 288 249 | 339 896 | - 35 150 | - 22 765 | - 14 418 |
| 20 | Zubereitungen von Gemüse, Früchten oder anderen Pflanzenteilen | - 1 179 | - 979 | - 2 848 | 220 707 | 252 666 | 288 878 | - 383 905 | - 357 588 | - 367 832 |
| 21 | Verschiedene Lebensmittelzubereitungen | - 3 323 | - 1 522 | - 1 822 | 244 418 | 284 464 | 361 148 | 331 858 | 340 368 | 328 807 |
| 22 | Getränke, alkoholhaltige Flüssigkeiten und Essig | - 47 | - 33 | - 53 | - 70 778 | - 2 785 | 18 816 | - 127 087 | - 190 209 | - 63 288 |
| 23 | Rückstände und Abfälle der Lebensmittelindustrie; zubereitete Tierfutte | - 16 | - 35 | - 611 | 1 953 247 | 2 238 227 | 2 184 715 | - 236 302 | - 232 820 | - 237 274 |
| 24 | Tabak und verarbeitete Tabakersatzstoffe | - 5 595 | - 4 662 | - 3 238 | 886 752 | 674 657 | 818 514 | 327 129 | 321 571 | 279 613 |

Handelsbilanz der Schweiz mit Indien im Jahr 2012



Handelsbilanz Indiens mit der Welt im Jahr 2012



12. Zölle, die von Indien auf Importe von Agrarprodukten mit Ursprung in der Schweiz erhoben werden (auf Basis der Daten von 2011)

Quelle: Market Access Map, International Trade Centre, www.intracen.org/marketanalysis

| HS02 | Text | Anzahl der Tariflinien | Wertzoll (geschätzt) |
|------|---|------------------------|----------------------|
| 01 | Lebende Tiere | 27 | 0% |
| 02 | Fleisch und geniessbare Schlachtnebenerzeugnisse | 85 | 5% |
| 04 | Milch und Molkereierzeugnisse; Vogeleier; natürlicher Honig; geniessbare Waren tierischen Ursprungs, anderweit weder genannt noch inbegriffen | 173 | 19% |
| 05 | Anderer Waren tierischen Ursprungs, anderweit weder genannt noch inbegriffen | 21 | 0% |
| 06 | Lebende Pflanzen und Waren des Blumenhandels | 30 | 4% |
| 07 | Gemüse, Pflanzen, Wurzeln und Knollen, zu Ernährungszwecken | 166 | 5% |
| 08 | Geniessbare Früchte; Schalen von Zitrusfrüchten oder von Melonen | 119 | 2% |
| 09 | Kaffee, Tee, Mate und Gewürze | 48 | 0% |
| 10 | Getreide | 21 | 2% |
| 11 | Müllereierzeugnisse; Malz; Stärke; Inulin; Kleber von Weizen | 38 | 2% |
| 12 | Oelsaaten und ölhaltige Früchte; verschiedene Samen und Früchte; Pflanzen zum Gewerbe- oder Heilgebrauch; Stroh und Futter | 53 | 2% |
| 13 | Gummi, Harze und andere Pflanzensäfte und Pflanzenauszüge | 13 | 1% |
| 14 | Flechtstoffe und andere Waren pflanzlichen Ursprungs, anderweit weder genannt noch inbegriffen | 11 | 1% |
| 15 | Tierische und pflanzliche Fette und Öle; Erzeugnisse ihrer Spaltung; zubereitete Speisefette; Wachse tierischen oder pflanzlichen Ursprungs | 66 | 4% |
| 16 | Zubereitungen von Fleisch, Fischen, Krebstieren, Weichtieren oder anderen wirbellosen Wassertieren | 89 | 5% |
| 17 | Zucker und Zuckerwaren | 50 | 18% |
| 18 | Kakao und Zubereitungen aus Kakao | 56 | 6% |
| 19 | Zubereitungen auf der Grundlage von Getreide, Mehl, Stärke oder Milch; Backwaren | 55 | 6% |
| 20 | Zubereitungen von Gemüse, Früchten oder anderen Pflanzenteilen | 176 | 7% |
| 21 | Verschiedene Lebensmittelzubereitungen | 68 | 9% |
| 22 | Getränke, alkoholhaltige Flüssigkeiten und Essig | 72 | 2% |
| 23 | Rückstände und Abfälle der Lebensmittelindustrie; zubereitete Tierfutter | 33 | 4% |
| 24 | Tabak und verarbeitete Tabakersatzstoffe | 47 | 34% |
| 29 | Organische chemische Erzeugnisse | 1335 | 3% |
| 33 | Etherische Öle und Resinoide; zubereitete Riech-, Körperpflege- oder Schönheitsmittel | 43 | 1% |
| 35 | Eiweissstoffe; Erzeugnisse auf der Grundlage modifizierter Stärken; Klebstoffe; Enzyme | 23 | 2% |
| 38 | Verschiedene Erzeugnisse der chemischen Industrie | 172 | 3% |
| 41 | Häute, Felle (andere als Pelzfelle) und Leder | 121 | 3% |
| 43 | Pelzfelle und künstliches Pelzwerk; Waren daraus | 21 | 2% |
| 50 | Seide | 13 | 0% |
| 51 | Wolle, feine oder grobe Tierhaare; Garne und Gewebe aus Rosshaar | 101 | 6% |
| 52 | Baumwolle | 227 | 9% |
| 53 | Anderer pflanzliche Spinnstoffe; Papiergarne und Gewebe aus Papiergarnen | 31 | 1% |