



Schweizerische Eidgenossenschaft
Confédération suisse
Confederazione Svizzera
Confederaziun svizra

Eidgenössisches Departement für Wirtschaft,
Bildung und Forschung WBF

Bundesamt für Landwirtschaft BLW
Fachbereich Internationale Handelspolitik

21.02.2014



Slowakei

Agrarstatistik

1. Wirtschaftliche Kennzahlen und Agrarhandel
2. Landwirtschaftliche Kennzahlen
3. Produzentenpreise
4. Handelspartner
5. Importe der Schweiz aus der Slowakei
6. Die Top-30 der aus der Slowakei in die Schweiz exportierten Produkte
7. Die Top-30 der aus der Slowakei in die EU-27 exportierten Produkte
8. Exporte aus der Schweiz mit dem Ziel Slowakei
9. Die Top-30 der Exporte aus der Schweiz mit dem Ziel Slowakei
10. Die Top-30 der aus der EU-27 in die Slowakei exportierten Produkte
11. Handelsbilanz der Schweiz mit der Slowakei
12. Durch die Slowakei angewandte Zollsätze für Produkte, die aus der Schweiz importiert werden


Bundesamt für Landwirtschaft BLW
gir / lis
Mattenhofstrasse 5, 3003 Bern
Tel. +41 31 322 25 10, Fax +41 31 323 71 64
jean.girardin@blw.admin.ch
www.blw.admin.ch

1. Wirtschaftliche Kennzahlen und Agrarhandel

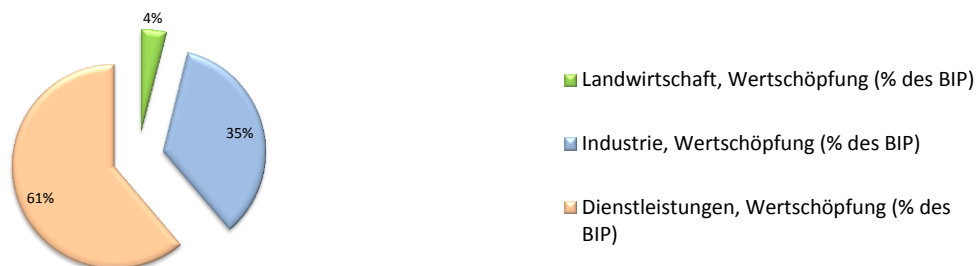
Slowakei

Wirtschaftliche Indikatoren

	2009	2010	2011	Quelle
Allgemeine Indikatoren : folgen Sie dem Link und klicken Sie auf "Auswahl" für das gewünschte Land.	www.wto.org > Home > Resources > Documents and Statistics > Statistics database > Trade profiles			WTO-Sekretariat
Fläche (km²)	49 040	49 040		Weltbank (World Development Indicators)
Bevölkerung (Mio.)	5	5	5	
BIP (zu laufenden Preisen, in Milliarden US\$)	87	87	96	
BIP pro Kopf (zu laufenden Preisen, in US\$)	16 122	16 050	17 644	
BIP Wachstum (reales in %)	-4.9	4.2	3.3	Internationaler Währungsfonds (World Economic Outlook)
Inflation (%)	0.9	0.7	4.1	
Aktuelle Zahlungsbilanz (% des BIP)	-2.6	-2.5	0.1	
Arbeitslosenquote (%)	12.1	14.4	13.5	
Exporte von Waren und Dienstleistungen (% BIP)	71	81	89	
Importe von Waren und Dienstleistungen (% BIP)	72	83	86	
Außenhandel (% BIP)	128	149	163	Weltbank (World Development Indicators)
Landwirtschaft, Wertschöpfung (% des BIP)	3.9	3.9		
Industrie, Wertschöpfung (% des BIP)	35.2	34.9		
Dienstleistungen, Wertschöpfung (% des BIP)	60.8	61.2		

 Schweiz
2011
41 280
8
661
83 073
1.9
0.2
10.5
2.8
51
40
67
1.1
27.1
71.8

Anteil am Bruttoinlandsprodukt nach Sektoren im Jahr 2011



Agrarhandel (Mio. CHF)

Welt	2011	2012	2013	Quelle
Die Slowakei importiert aus der Welt	4 435	5 040		Berechnungen des International Trade Centre (ITC), basierend auf COMTRADE (UN) Statistiken
Die Slowakei exportiert in die Welt	3 479	4 527		
Handelsbilanz	- 957	- 513		

 Schweiz
2012
11 026
8 291
- 2 734

Schweiz

Importe aus der Slowakei	3	4	4	Berechnungen des International Trade Centre (ITC), basierend auf COMTRADE (UN) Statistiken
Exporte in die Slowakei	14	19	20	
Handelsbilanz	12	15	17	


Agrarhandel mit der Schweiz (in Mio. CHF, 2013)



2. Landwirtschaftliche Kennzahlen Slowakei

Quellen: Weltbank sowie Ernährungs- und Landwirtschaftsorganisation der Vereinten Nationen (FAO)

Indikator	2009	2010	2011
Fläche (km²)	49 040	49 040	
Landfläche unter 5 m ü.M. (% der Fläche)			
Waldfläche (% der Fläche)		40	
Waldfläche (km²)		19 330	
Landwirtschaftliche Nutzfläche (% der Fläche)	40		
Landwirtschaftliche Nutzfläche (km²)	19 300		
genutzten Fläche)	1		
Ackerland (% der Fläche)	29		
Ackerland (ha pro Person)	0.26		
Ackerland (ha)	1 382 000		
Permanente Anbauflächen (% der Fläche)	0.5		
Fläche (km²)	48 090	48 090	
Durchschnittliche Niederschläge (mm pro Jahr)	824		
Index tierische Produktion (2004-2006 = 100)	86	87	
Index Ernteerträge (2004-2006 = 100)	94	77	
Index Lebensmittelproduktion (2004-2006 = 100)	93	84	
Getreideproduktion (t)	3 332 824	2 632 970	
Getreideertrag (kg pro ha)	4 332	3 754	
Dürren, Überschwemmungen, extreme Temperaturen (% der Bevölkerung, Durchschnitt 1990-2009)	0.04		
Landfläche für Getreideanbau (ha)	769 430	701 330	
Düngerverbrauch (in % der Düngerproduktion)	59	66	
Düngerverbrauch (kg pro ha Ackerland)	78		
Landwirtschaftliche Maschinen, Traktoren			
Landwirtschaftliche Maschinen, Traktoren pro 100 km² Ackerland			
Wachstum der ländlichen Bevölkerung (% pro Jahr)	0.55	0.54	0.30
(%)			
Beschäftigten)	3.6	3.2	
beschäftigten Frauen)	2.0	1.8	
beschäftigten Männer)	4.8	4.4	
Export von Agrarrohstoffen (% der Warenexporte)	1.23	1.22	1.02
Lebensmittelexporte (% der Warenexporte)	4.7	4.3	4.8
Import von Agrarrohstoffen (% der Warenimporte)	1.13	1.39	
Lebensmittelimporte (% der Warenimporte)	6.9	6.3	6.4
Ländliche Bevölkerung (% der Gesamtbevölkerung)	45	45	45
Ländliche Bevölkerung	2 439 460	2 452 559	2 459 892
Bevölkerung wohnhaft auf Landflächen unter 5 Meter m ü.M. (% der Gesamtbevölkerung)			
Anteil de Bevölkerung unter der Armutsgrenze (% der ländlichen Bevölkerung)			
Verbesserte Wasserversorgung im ländlichen Raum (% der ländlichen Bevölkerung mit Zugang)	100	100	
Landwirtschaftliche Wertschöpfung pro Arbeitskraft (mit seit 2000 konstantem US \$)	11 526	9 924	

 Schweiz
(2009) 2010
41 280
31
12 400
(38)
(15 250)
(10)
(0.05)
(407 000)
(0.6)
40 000
(1 537)
106
93
104
923 585
6 084
(0.00)
151 812
(190)
0.92
3.3
2.4
4.0
0.33
3.76
1.02
5.83
26
2 063 130
100
27 066

3. Produzentenpreise (*) (US\$ / t)

Slowakei

Quelle: FAO

Produkt	2006	2007	2008	2009	2010
Aprikosen	640	804	981	957	1 125
Aubergine					
Hafer	147	206	302	244	219
Beeren, anderweitig nicht genannt					
Zuckerrüben	49	54	53	58	48
Weizen	132	222	266	160	195
Rinder, Lebendgewicht	1 593 Fc	1 868 Fc	2 166	2 115 Fc	1 980 Fc
Zuckerrohr					
Ziegen, Lebendgewicht					
Karotten und Rüben	207	273	333	341	344
Johannisbeeren	615	765	931	957	998
Getreidemischungen					
Kirschen	1 010	1 289	1 624	1 431	1 296
Pferd, Lebendgewicht					
Kohl und andere Kreuzblütler	160	213	234	210	314
Blumenkohl und Broccoli	475	577	707	704	690
Quitten					
Raps	274	336	586	335	420
Salat- und Gewürzgerken	674	835	1 050	839	820
Spinat	180 F	227 F	194		
Tabak, unverarbeitet	1 291	1 458	1 639	1 535	1 420
Erdbeeren	959	1 345	1 479	1 461	1 566
Himbeeren					
Sonnenblumenkerne	249	452	395	279	456
Ölsaaten, anderweitig nicht genannt					
Sauerkirschen	722	828	1 084	1 075	1 090
Stachelbeeren	873 F	1 159 F	1 787		
Bohnen, frisch	428 F	539 F	508		
Hopfen	4 505 F	5 540 F	6 559		
Palmöl					
Kiwi					
Wolle, roh	610	702	825	578	452
Schafvollmilch, frisch	722	871	1 139	1 105	1 083
Büffelvollmilch, frisch					
Ziegenvollmilch, frisch					
Kuhvollmilch, frisch	317	386	475	275	290
Kopfsalat und Chiorée	1 383	1 679	1 846	1 797	1 696
Kaninchen, Lebendgewicht	1 669 F	2 093 F	3 144		
Gemüse, frisch, anderweitig nicht genannt	409	528	633	629	689
Lupinen					
Mais	126	230	219	136	196
Mais, frisch					
Natürlicher Honig	2 714	3 248	3 777		
Blaubeeren					
Nüsse, ungeschält	1 090	1 419	1 706		
Hühnerier in der Schale	1 072	1 304	1 534		
Zwiebeln (und Schalotten), frisch					
Gerste	140	224	301	212	201
Schafe, Lebendgewicht	658	824	957	645	672
Pfirsiche und Nektarinen	657	769	909	776	832
Birnen	389	469	517	517	591
Erbsen, frisch	329 F	410 F	367		
Äpfel	343	449	534	471	518
Kartoffeln	237	323	316	274	359
Schweine, Lebendgewicht	1 507 Fc	1 576 Fc	2 383	1 769 Fc	1 561 Fc
Hühner, Lebendgewicht	845	1 092	1 376	1 101	1 037
Pflaumen und Schlehen	469	582	663	467	594
Trauben	596	694	809	750	773
Roggen	135	218	248	162	184
Sojabohne	265	315	439	382	416
Tomaten	1 069	1 295	1 542	1 072	1 076
Triticale	110	189	191		
Rindfleisch	2 950	3 459	3 951	3 917	3 667
Ziegenfleisch					
Pferdefleisch					
Trutenfleisch	2 223 Fc	2 753 Fc	3 046 Fc	2 615 Fc	2 411 Fc
Bio-Trutenfleisch					
Wildfleisch					
Kaninchenfleisch	2 491 Ce	3 124 Ce	4 693 Fc		
Schweinefleisch	1 773	1 854	2 230	2 081	1 837
Geflügelfleisch	1 207 Fc	1 560 Fc	1 720 Fc	1 573 Fc	1 482 Fc
Schafffleisch	1 621	1 941	2 385	2 422	2 271

+	Schweiz		
	2008	2009	2010
	2 751	2 361	2 625
	289	261	275
	9 810	9 838	10 216
	86	66	64
	493	413	424
	4 418	4 098	4 220
	4 581	4 446	4 623
	534	493	
	4 356	4 433	4 587
	2 542	2 298	2 893
	2 252	2 293	2 396
	963	1 077	
	1 854	1 702	
	1 330	1 028	1 090
	953	694	723
	1 925	1 813	
	572	582	
	14 264	14 332	14 885
	5 645	5 776	5 987
	10 180	10 219	10 598
	990	709	741
	4 356	4 433	4 587
	888	1 126	
	9 738	9 766	10 141
	2 511	1 852	1 923
	356	354	337
	700	586	581
	700	586	581
	2 331	2 694	
	8 513	6 931	7 245
	2 385	2 319	
	367	329	341
	315	288	302
	15 328	15 372	15 964
	2 840	2 848	2 958
	4 522	4 632	4 689
	919	873	
	329	295	312
	3 831	3 842	3 989
	3 693	4 167	3 846
	1 330	1 028	1 090
	624	645	
	1 002	878	938
	439	430	464
	3 093	2 671	2 467
	2 304	2 343	2 354
	1 589	1 181	1 566
	3 146	3 205	3 210
	446	317	329
	1 928	1 782	
	324	294	313
	8 496	7 881	8 115
	7 953	7 753	8 026
	4 186	4 262	4 454
	16 240	17 692	16 855
	4 023	3 473	3 209
	3 388 Fc	3 445 Fc	3 462 Fc
	9 305	8 570	8 325

(*) Hinweis: Im vorliegenden durch die FAO publizierten internationalen Preisvergleich ist zu berücksichtigen, dass die Definitionen und Angaben für ein Produkt (Qualität, Verpackung, Verkäufe, Käufer, etc.) in den berücksichtigten Ländern erheblichen Differenzen unterliegen können.

Austria : Prices of Gooseberries, Hops, Tobacco, Wool and Duck Meat, Geese Meat are based on Unit Values from the Economic Accounts of Agriculture.
- Oilseeds nes: Pumpkin-seed for Oil.

Erklärung : [] = offizielle Angaben | F = Schätzung der FAO | Fc = berechneter Wert

4. Die Handelspartner der Slowakei für Agrarerzeugnisse (Kap. 1-2 und 4-24) im Jahr 2012

Quelle: Trade Map, International Trade Centre, www.intracen.org/marketanalysis

Lieferländer			
N.	Partner	1'000 CHF	%
1	Welt	5 040 447	100%
2	Europe Autre non définie ailleurs	1 631 000	32%
3	Tschechische R.	919 396	18%
4	Deutschland	501 912	10%
5	Polen	449 364	9%
6	Ungarn	384 147	8%
7	Niederlande	130 061	3%
8	Italien	121 267	2%
9	Spanien	121 206	2%
10	Oesterreich	101 048	2%
11	Frankreich	75 669	2%
12	Belgien	50 834	1%
13	Slowakei	49 373	1%
14	Ver. Königreich	28 396	1%
15	Rumänien	27 548	1%
16	Türkei	27 144	1%
17	USA	27 031	1%
18	Schweiz	26 817	1%
19	Dänemark	26 173	1%
20	China	25 641	1%
21	Brasilien	24 957	0%
22	Griechenland	18 550	0%
23	Irland	15 173	0%
24	Serbien	14 211	0%
25	Ghana	13 959	0%
26	Kroatien	13 336	0%
27	Vietnam	12 579	0%
28	Elfenbeinküste	12 267	0%
29	Argentinien	11 989	0%
30	Bulgarien	11 229	0%
31	Ecuador	11 177	0%
32	Schweden	10 379	0%
33	Thailand	8 576	0%
34	Slowenien	8 276	0%
35	Kamerun	7 862	0%
36	Ukraine	7 436	0%
37	Südafrika	7 062	0%
38	Chile	6 863	0%
39	Indien	6 103	0%
40	Suriname	5 364	0%
41	Kanada	5 339	0%
42	Costa Rica	5 023	0%
43	Kolumbien	4 709	0%
44	Marokko	4 518	0%
45	Georgien	4 214	0%
46	Russische Föd.	4 121	0%
47	Iran	3 952	0%
48	Aethiopien	3 779	0%
49	Israel	3 668	0%
50	Indonesien	3 545	0%

Empfängerländer			
N.	Partner	1'000 CHF	%
1	Welt	4 526 984	100%
2	Ungarn	1 624 470	36%
3	Tschechische R.	1 197 953	26%
4	Polen	411 753	9%
5	Oesterreich	327 939	7%
6	Deutschland	219 420	5%
7	Italien	151 347	3%
8	Rumänien	81 467	2%
9	Niederlande	58 352	1%
10	Ver. Königreich	51 188	1%
11	Kroatien	40 328	1%
12	Russische Föd.	35 004	1%
13	Bulgarien	34 792	1%
14	Frankreich	33 937	1%
15	Spanien	32 135	1%
16	Belgien	28 875	1%
17	Türkei	27 825	1%
18	Slowenien	22 021	0%
19	Schweiz	16 761	0%
20	Schweden	13 560	0%
21	Finnland	11 885	0%
22	Ukraine	11 221	0%
23	Dänemark	11 176	0%
24	Litauen	10 498	0%
25	Lettland	8 670	0%
26	Serbien	8 302	0%
27	Belarus	7 164	0%
28	Griechenland	5 841	0%
29	Irland	5 294	0%
30	USA	4 341	0%
31	Zypern	4 245	0%
32	Bosnien-Herzeg.	4 214	0%
33	Portugal	3 625	0%
34	Moldova	3 578	0%
35	Estland	2 836	0%
36	Norwegen	2 001	0%
37	Mazedonien	1 296	0%
38	Hongkong	1 188	0%
39	Albanien	1 162	0%
40	Australien	1 048	0%
41	Mongolei	946	0%
42	Libyen	840	0%
43	Kanada	812	0%
44	Japan	544	0%
45	Turkmenistan	490	0%
46	Kasachstan	429	0%
47	Libanon	407	0%
48	China	380	0%
49	Aserbaidshan	332	0%
50	Saudi-Arabien	305	0%

Handelsbilanz		
N.	Partner	1'000 CHF
1	Welt	- 513 463
2	Ungarn	1 240 323
3	Tschechische R.	278 557
4	Oesterreich	226 891
5	Rumänien	53 919
6	Russische Föd.	30 883
7	Italien	30 080
8	Kroatien	26 992
9	Bulgarien	23 563
10	Ver. Königreich	22 793
11	Slowenien	13 745
12	Finnland	8 388
13	Litauen	7 488
14	Belarus	7 116
15	Lettland	6 032
16	Ukraine	3 785
17	Schweden	3 182
18	Zypern	2 318
19	Estland	2 194
20	Bosnien-Herzeg.	2 009
21	Norwegen	1 965
22	Moldova	1 836
23	Portugal	1 319
24	Hongkong	1 188
25	Mongolei	946
26	Libyen	840
27	Türkei	681
28	Albanien	628
29	Turkmenistan	490
30	Kasachstan	429
31	Aserbaidshan	332
32	Libanon	308
33	Saudi-Arabien	305
34	Irak	240
35	Kuwait	181
36	Australien	159
37	Singapur	109
38	Montenegro	92
39	Komoren	87
40	Emirate, Arab.	78
41	Bahrain	63
42	Malta	58
43	Syrien	48
44	Afrique non définie ailleurs	42
45	Pakistan	41
46	Kirghisische R.	25
47	Jordanien	23
48	Jemen	19
49	Nied. Antillen	10
50	Polynes., Frz.-	6

Hinweis : Die Spiegel-Daten, die auf Daten von den Partnerländern basieren, können sich von den Schweizer Daten unterscheiden. Die Gründe hierfür sind vielfältig. Zum Beispiel sind die Transportkosten und Versicherungen im deklarierten Einfuhrwert (cif: cost insurance freight) enthalten, aber im Wert der deklarierten Ausfuhr (fob: free on board) ausgeschlossen.

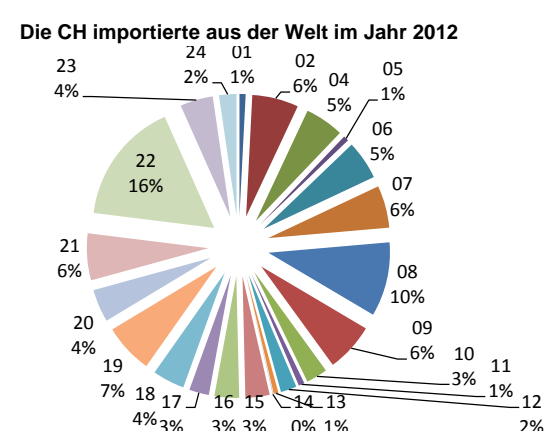
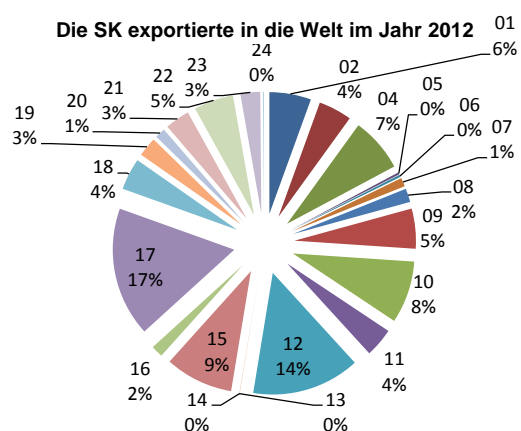
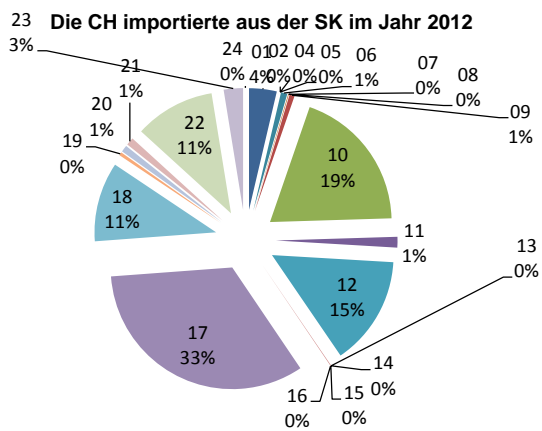
5. Agrarimporte aus der Slowakei in die Schweiz

Quelle: Trade Map, International Trade Centre, www.intracen.org/marketanalysis

Einheit: 1 000 CHF

##

Produktcode	Text	Die Schweiz importiert aus der Slowakei			Die Slowakei exportiert in die Welt			Die Schweiz importiert aus der Welt		
		2011	2012	2013 prov.	2011	2012	2013 prov.	2011	2012	2013 prov.
TOTAL	Alle Produkte (landwirtschaftliche und nichtlandwirtschaftliche)	666 205	872 905	972 922	69 319 541	75 674 554		183 898 773	185 350 683	185 768 413
	Landwirtschaft (Kapitel 1-2 und 4-24)	2 702	3 942	3 832	3 478 750	4 526 984		10 901 378	10 893 228	11 488 725
01	Lebende Tiere	72	151	141	202 667	250 977		83 156	84 624	93 503
02	Fleisch und geniessbare Schlachtnebenerzeugnisse	102	18	0	157 499	200 803		691 644	663 834	708 589
04	Milch und Molkereierzeugnisse; Vogeleier; natürlicher Honig; geniessbar	1	2	0	332 297	326 818		543 620	561 520	592 114
05	Andere Waren tierischen Ursprungs, anderweit weder genannt noch inbegriffen	3	0	0	11 334	12 641		71 862	76 094	81 385
06	Lebende Pflanzen und Waren des Blumenhandels	21	35	32	12 088	13 688		561 982	588 401	593 691
07	Gemüse, Pflanzen, Wurzeln und Knollen, zu Ernährungszwecken	0	8	4	37 036	52 206		555 406	565 554	645 027
08	Geniessbare Früchte; Schalen von Zitrusfrüchten oder von Melonen	0	82	0	71 026	81 898		954 096	990 655	1 134 974
09	Kaffee, Tee, Mate und Gewürze	0	49	26	170 377	240 676		858 555	831 727	744 543
10	Getreide	420	621	736	358 357	375 136		361 769	287 033	325 444
11	Müllereierzeugnisse; Malz; Stärke; Inulin; Kleber von Weizen	19	0	55	160 067	175 115		85 134	86 535	89 851
12	Oelisaaten und ölhaltige Früchte; verschiedene Samen und Früchte; Pflanzensäfte und andere Waren pflanzlichen Ursprungs, anderweit weder genannt noch inbegriffen	269	444	557	407 941	650 328		248 834	228 869	244 294
13	Gummis, Harze und andere Pflanzensäfte und Pflanzenauszüge	8	0	0	958	1 103		68 821	70 365	72 534
14	Flechtstoffe und andere Waren pflanzlichen Ursprungs, anderweit weder genannt noch inbegriffen	0	0	0	612	420		7 562	4 411	5 949
15	Tierische und pflanzliche Fette und Oele; Erzeugnisse ihrer Spaltung; zu anderen Zwecken verwendbar	31	2	3	174 431	409 953		354 000	360 911	369 262
16	Zubereitungen von Fleisch, Fischen, Krebstieren, Weichtieren oder anderen Tieren	15	1	0	66 834	71 918		345 293	346 729	376 017
17	Zucker und Zuckerwaren	784	1 094	1 276	438 451	779 412		254 007	246 583	301 732
18	Kakao und Zubereitungen aus Kakao	526	583	405	218 584	191 343		511 192	475 210	489 312
19	Zubereitungen auf der Grundlage von Getreide, Mehl, Stärke oder Milch; Zubereitungen von Getreide, Mehl, Stärke oder Milch	10	22	17	107 350	117 376		670 880	696 705	757 965
20	Zubereitungen von Gemüse, Früchten oder anderen Pflanzenteilen	2	22	34	65 343	62 307		454 029	461 167	501 132
21	Verschiedene Lebensmittelzubereitungen	138	79	40	160 907	148 316		740 602	728 154	714 898
22	Getränke, alkoholhaltige Flüssigkeiten und Essig	80	218	409	218 583	238 902		1 697 530	1 798 915	1 879 164
23	Rückstände und Abfälle der Lebensmittelindustrie; zubereitete Tierfutter	18	512	98	94 315	118 959		422 488	428 049	502 134
24	Tabak und verarbeitete Tabakersatzstoffe	183	1	0	11 694	6 693		358 915	311 183	265 213



6. Die Top 30 der Agrarimporte (WTO-Definition) aus der Slowakei in die Schweiz, Importwert 2013 provisorisch

Quelle: Swiss-Impex

KN8	Text	Kg	CHF (cif)	Total CHF = 100
TOTAL		7 891 367	5 867 171	100%
3505.1090	Dextrine und andere modifizierte Stärken [z.B. Quellstärke oder veresterte Stärken] (ausg. solche zu Futterzwecken)	1 791 720	1 582 689	27%
1702.9038	Zuckersirupe, einschl. solche mit einem Gehalt an Fructose, bezogen auf die Trockensubstanz, von 50 %, nicht karamelisiert, ohne Zusatz von Aroma- oder Farbstoffen (ausg. Rüben-, Rohr- und Invertzuckersirupe, Tafelsirupe, Kunsthonig, Lactose-, Ahorn-, Glucose- und Fructosesirupe)	905 530	556 585	9%
3503.0000	Gelatine, auch in quadratischen oder rechteckigen Blättern, auch an der Oberfläche bearbeitet oder gefärbt, und ihre Derivate; Hausenblase; andere Leime tierischen Ursprungs (ausg. für den Einzelverkauf als Leim aufgemacht und mit einem Gewicht des Inhalts von \leq 1 kg sowie Kaseinleime der Position 3501)	30 026	458 891	8%
1702.9023	Malto-Dextrin, fest	433 900	447 933	8%
1005.9039	Mais, zu Futterzwecken (ausg. solcher anderes Getreide des Kapitels 10 enthaltend)	1 266 101	392 441	7%
1214.9011	Heu, roh, zu Futterzwecken	1 076 440	336 616	6%
2202.9090	Getränke, nichtalkoholhaltig (ausg. Wasser, Frucht- und Gemüsesäfte sowie Milch)	111 289	207 357	4%
1206.0010	Sonnenblumenkerne, auch geschrotet, ungeschält, zu Futterzwecken, nicht zur Oelgewinnung	266 950	192 644	3%
2202.1000	Wasser, einschl. Mineralwasser und kohlenensäurehaltiges Wasser, mit Zusatz von Zucker, anderen Süssmitteln oder Aromastoffen	158 417	191 600	3%
1806.9031	Schokolade und andere kakaohaltige Lebensmittelzubereitungen, in Behältnissen oder unmittelbaren Umschliessungen mit einem Inhalt von \leq 2 kg, Milchbestandteile und anderes Fett als Milchfett enthaltend, mit oder ohne Milchfett, mit einem Fettgehalt von $>$ 15 % (ausg. solche in Form von Tafeln, Stangen oder Riegeln sowie Kakaopulver)	19 020	188 313	3%
1001.9939	Weizen und Mengkorn (ausg. Hartweizen), zu Futterzwecken (ausg. solche anderes Getreide des Kapitels 10 enthaltend)	544 425	160 096	3%
1003.9059	Gerste, zu Futterzwecken (ausg. solche anderes Getreide des Kapitels 10 enthaltend)	476 780	140 676	2%
1806.3211	Milchschokolade in Form von Tafeln, Stangen oder Riegeln, mit einem Gewicht von \leq 2 kg, ungefüllt, mit einem Milchfettgehalt von $>$ 6 %	27 521	132 246	2%
2303.3010	Treber, Schlempen und Abfälle aus Brauereien oder Brennereien, zu Futterzwecken	390 540	94 110	2%
1704.9020	Zuckerwaren aller Art mit Früchten, einschl. Fruchtpasten, Nougat, Marzipan und dergleichen, ohne Kakaogehalt (ausg. Kaugummi und weisse Schokolade)	9 408	84 208	1%
1806.3212	Milchschokolade in Form von Tafeln, Stangen oder Riegeln, mit einem Gewicht von \leq 2 kg, ungefüllt, mit einem Milchfettgehalt von $>$ 3 %, jedoch \leq 6 %	5 145	83 563	1%
0101.2991	Pferde, lebend (ausg. reinrassige Zuchtpferde und zum Schlachten), innerhalb des Zolkontingents Nr. 1 eingeführt	7 000	73 236	1%
1702.3029	Glucose, chemisch rein, fest (ausg. solche zu Futterzwecken)	84 600	71 588	1%
0106.1900	Säugetiere, lebend, a.n.g.	256	67 655	1%
1108.1290	Stärke von Mais (ausg. Stärke zur Herstellung von Bier und zu Futterzwecken)	79 940	54 440	1%
1002.1000	Roggen, zur Aussaat	46 000	40 372	1%
1704.9043	Geformte Zuckerwaren, ohne Kakaogehalt, ohne Milch- und Pflanzenfett, mit einem Saccharosegehalt von \leq 50 % (ausg. Kaugummi, weisse Schokolade, Zuckerwaren mit Früchten und Zuckerwaren aus Süssholzsafte)	4 327	39 663	1%
2001.9098	Gemüse und andere geniessbare Pflanzenteile, mit Essig oder Essigsäure zubereitet oder haltbar gemacht (ausg. Gurken, Cornichons, Speisezwiebeln in Behältnissen von $>$ 5 kg, Zuckermais und Kartoffelerzeugnisse, Palmherzen, Yamswurzeln, Süsskartoffeln und ähnliche geniessbare Pflanzenteile der Nr. 0714)	10 718	26 664	0%
0904.2200	Früchte der Gattungen Capsicum oder Pimenta, zerrieben oder in Pulverform	4 000	23 153	0%
1213.0091	Stroh, unverarbeitet (ausg. solches zu technischen Zwecken)	111 380	22 574	0%
0604.2029	Blattwerk, Blätter, Zweige und andere Pflanzenteile, ohne Blüten oder Blütenknospen, sowie Gräser, Moose und Flechten, zu Binde- oder Zierzwecken, frisch und verholzend (ausg. Moose und Flechten, Weihnachtsbäume und Nadelholzweige)	10 565	20 958	0%
1704.9042	Geformte Zuckerwaren, ohne Kakaogehalt, ohne Milch- und Pflanzenfett, mit einem Saccharosegehalt von $>$ 50 %, jedoch \leq 70 % (ausg. Kaugummi, weisse Schokolade, Zuckerwaren mit Früchten und Zuckerwaren aus Süssholzsafte)	2 496	20 763	0%
1704.9041	Geformte Zuckerwaren, ohne Kakaogehalt, ohne Milch- und Pflanzenfett, mit einem Saccharosegehalt von $>$ 70 % (ausg. Kaugummi, weisse Schokolade, Zuckerwaren mit Früchten und Zuckerwaren aus Süssholzsafte)	3 264	18 456	0%
2101.1100	Auszüge, Essenzen und Konzentrate aus Kaffee	1 000	17 830	0%
1704.9010	Weisse Schokolade	1 316	15 527	0%

7. Die 30 wichtigsten Agrarexportprodukte (Kap. 1-2 und 4-24) der Slowakei in die EU im Jahre 2012

Quelle: Trade Map, International Trade Centre, www.intracen.org/marketanalysis

Die bilateralen Handelsströme wurden von der Slowakei dokumentiert

KN8	Text	1000 CHF (cif)	Total CHF = 100
TOTAL		4 353 336	100%
1701.9910	white sugar, containing in dry state >= 99,5% sucrose (excl. flavoured or coloured)	394 344	9%
1205.1090	low erucic rape or colza seeds "yielding a fixed oil which has an erucic acid content of < 2% and yielding a solid component of glucosinolates of < 30 micromoles/g", whether or not broken (excl. for sowing)	363 652	8%
0901.2100	roasted coffee (excl. decaffeinated)	181 867	4%
1701.1290	raw beet sugar (excl. for refining and added flavouring or colouring)	171 127	4%
1512.1191	crude sunflower-seed oil (excl. for technical or industrial uses)	149 989	3%
1514.1190	low erucic acid rape or colza oil "fixed oil which has an erucic acid content of < 2%", crude (excl. for technical or industrial uses)	135 590	3%
1005.9000	maize (excl. seed)	119 307	3%
1206.0099	sunflower seeds, whether or not broken (excl. for sowing, whether or not shelled and in grey and white striped shell)	77 869	2%
1107.1099	malt (excl. roasted, wheat and flour)	76 858	2%
2202.1000	waters, incl. mineral and aerated, with added sugar, sweetener or flavour, for direct consumption as a beverage	66 659	2%
0103.9219	live domestic swine, weighing >= 50 kg (excl. sows having farrowed at least once and weighing >= 160 kg, and those pure-bred for breeding)	64 936	1%
1205.9000	high erucic rape or colza seeds "yielding a fixed oil which has an erucic acid content of >= 2% and yielding a solid component of glucosinolates of >= 30 micromoles/g", whether or not broken	55 354	1%
1001.9900	wheat and meslin (excl. seed for sowing, and durum wheat)	54 210	1%
1206.0091	sunflower seeds, whether or not shelled and in grey and white striped shell (excl. for sowing)	52 983	1%
0207.1410	frozen boneless cuts of fowls of the species gallus domesticus	52 592	1%
1905.3119	sweet biscuits, whether or not containing cocoa, coated or covered with chocolate or cocoa preparations, in immediate packings of > 85 g	50 473	1%
1001.9120	seed of common wheat or meslin, for sowing	49 647	1%
0401.2011	milk and cream of a fat content by weight of <= 3% but > 1%, in immediate packings of <= 2 l, not concentrated nor containing added sugar or other sweetening matter	49 013	1%
1702.3090	"glucose in solid form and glucose syrup, not containing added flavouring or colouring matter and not containing fructose or containing in the dry state < 20% by weight of fructose (excl. isoglucose and glucose ""dextrose"" in the form o	48 264	1%
1101.0015	flour of common wheat and spelt	46 501	1%
1702.4010	isoglucose in solid form, containing in the dry state >= 20% and < 50% by weight of fructose (excl. invert sugar)	41 277	1%
1806.3100	chocolate and other preparations containing cocoa, in blocks, slabs or bars of <= 2 kg, filled	41 054	1%
2207.2000	denatured ethyl alcohol and other spirits of any strength	36 570	1%
2207.1000	undenatured ethyl alcohol, of actual alcoholic strength of >= 80%	35 839	1%
1806.3290	chocolate and other preparations containing cocoa, in blocks, slabs or bars of <= 2 kg (excl. filled and with added cereal, fruit or nuts)	34 155	1%
1806.9019	chocolates and chocolate products in the form of pralines, whether or not filled, not containing alcohol	34 059	1%
1003.9000	barley (excl. seed for sowing)	33 369	1%
1001.1900	durum wheat (excl. seed for sowing)	32 014	1%
1512.1990	sunflower-seed or safflower oil and their fractions, whether or not refined, but not chemically modified (excl. for technical or industrial uses and crude)	29 891	1%
2103.9090	sauces and preparations therefor, mixed condiments and mixed seasonings (excl. soya sauce, tomato ketchup and other tomato sauces, liquid mango chutney and aromatic bitters of subheading 2103.90.30)	29 056	1%

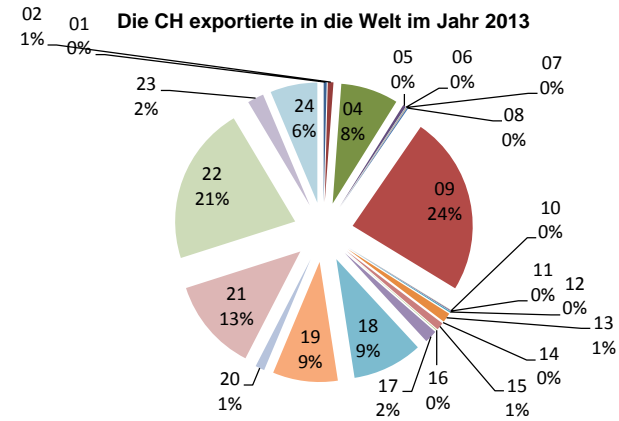
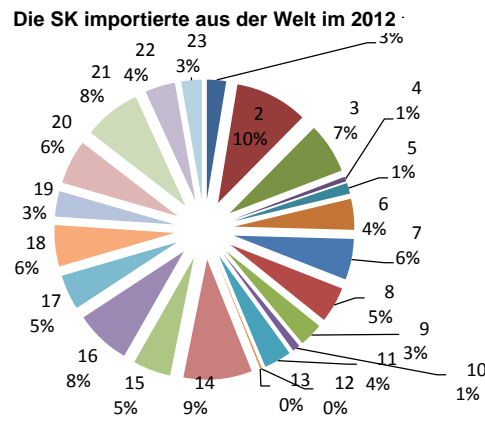
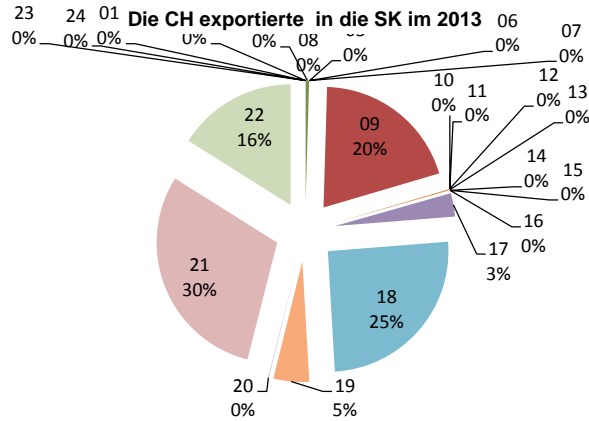
8. Schweizer Agrarexporte in die Slowakei

Quelle: Trade Map, International Trade Centre, www.intracen.org/marketanalysis

###

Einheit: 1 000 CHF

Produktcode	Text	Die Schweiz exportiert in die Slowakei			Die Slowakei importiert aus der Welt			Die Schweiz exportiert in die Welt		
		2011	2012	2013 prov.	2011	2012	2013 prov.	2011	2012	2013 prov.
TOTAL	Alle Produkte (landwirtschaftliche und nichtlandwirtschaftliche)	494 916	445 779	515 676	67 732 458	72 809 920	207 391 198	211 741 782	212 292 145	
	Landwirtschaft (Kapitel 1-2 und 4-24)	14 409	19 186	20 395	4 435 442	5 040 447	7 765 012	8 047 446	8 614 838	
01	Lebende Tiere	12	5	7	81 464	130 693	14 947	11 621	35 064	
02	Fleisch und geniessbare Schlachtnbenerzeugnisse	0	0	0	465 623	494 425	79 413	74 414	64 828	
04	Milch und Molkereierzeugnisse; Vogeleier; natürlicher Honig; geniessba	0	297	88	350 051	342 768	671 812	695 653	667 220	
05	Andere Waren tierischen Ursprungs, anderweit weder genannt noch int	0	0	0	25 945	31 426	29 630	34 721	34 281	
06	Lebende Pflanzen und Waren des Blumenhandels	0	0	0	63 392	73 142	4 497	6 549	4 874	
07	Gemüse, Pflanzen, Wurzeln und Knollen, zu Ernährungszwecken	0	0	0	236 908	209 535	4 159	4 695	5 434	
08	Geniessbare Früchte; Schalen von Zitrusfrüchten oder von Melonen	307	215	0	262 081	277 903	10 225	11 734	14 933	
09	Kaffee, Tee, Mate und Gewürze	72	3 914	4 073	231 727	243 057	1 559 508	1 721 244	2 077 140	
10	Getreide	0	0	0	185 029	162 130	3 425	2 204	2 838	
11	Müllereierzeugnisse; Malz; Stärke; Inulin; Kleber von Weizen	0	0	0	44 602	51 581	10 652	9 899	10 070	
12	Olsaaten und ölhaltige Früchte; verschiedene Samen und Früchte; Pfl	1	0	2	150 965	186 544	16 333	15 054	14 239	
13	Gummi, Harze und andere Pflanzensäfte und Pflanzenauszüge	19	25	32	10 023	10 856	108 261	113 758	109 576	
14	Flechtstoffe und andere Waren pflanzlichen Ursprungs, anderweit wede	0	0	0	1 344	643	810	270	258	
15	Tierische und pflanzliche Fette und Oele; Erzeugnisse ihrer Spaltung; z	1	0	0	295 582	465 458	81 922	77 506	87 713	
16	Zubereitungen von Fleisch, Fischen, Krebstieren, Weichtieren oder and	1	1	0	189 123	256 687	8 336	7 730	7 851	
17	Zucker und Zuckerwaren	161	574	640	264 646	378 278	156 061	144 091	147 590	
18	Kakao und Zubereitungen aus Kakao	4 954	4 723	5 168	190 661	238 085	802 020	766 522	813 950	
19	Zubereitungen auf der Grundlage von Getreide, Mehl, Stärke oder Milch	318	543	976	277 792	280 005	648 115	682 287	754 258	
20	Zubereitungen von Gemüse, Früchten oder anderen Pflanzenteilen	32	21	19	165 488	173 104	96 441	93 335	106 917	
21	Verschiedene Lebensmittelzubereitungen	5 691	5 372	6 110	278 413	301 079	1 080 971	1 056 961	1 078 433	
22	Getränke, alkoholhaltige Flüssigkeiten und Essig	2 839	3 496	3 279	365 416	389 375	1 507 321	1 735 628	1 840 222	
23	Rückstände und Abfälle der Lebensmittelindustrie; zubereitete Tierfutter	0	0	0	168 916	204 651	189 668	190 775	189 913	
24	Tabak und verarbeitete Tabakersatzstoffe	0	0	0	130 251	139 023	680 486	590 796	547 235	



9. Die Top 30 der Schweizer Agrarexporte (WTO-Definition) in die Slowakei, Exportwert 2013 provisorisch

Quelle: Swiss-Impex

KN8	Text	Kg	CHF (cif)	Total CHF = 100
TOTAL		4 153 725	20 554 596	100%
2101.1100	Auszüge, Essenzen und Konzentrate aus Kaffee	228 374	4 273 189	21%
0901.2100	Kaffee, geröstet, unentkoffeiniert	280 529	4 023 073	20%
1806.3211	Milchschokolade in Form von Tafeln, Stangen oder Riegeln, mit einem Gewicht von =< 2 kg, ungefüllt, mit einem Milchfettgehalt von > 6 %	625 895	3 962 541	19%
2202.9090	Getränke, nichtalkoholhaltig (ausg. Wasser, Frucht- und Gemüsesäfte sowie Milch)	2 559 750	3 178 171	15%
2106.9099	Lebensmittelzubereitungen, kein Fett enthaltend, a.n.g.	8 618	692 695	3%
1904.1090	Lebensmittel, durch Aufblähen oder Rösten von Getreide hergestellt [z.B. Corn Flakes] (ausg. Zubereitungen nach Art der "Müesli")	62 804	692 330	3%
1704.9010	Weisse Schokolade	91 639	625 203	3%
1806.3212	Milchschokolade in Form von Tafeln, Stangen oder Riegeln, mit einem Gewicht von =< 2 kg, ungefüllt, mit einem Milchfettgehalt von > 3 %, jedoch =< 6 %	76 985	581 475	3%
1806.3290	Schokolade und andere kakaohaltige Lebensmittelzubereitungen, in Form von Tafeln, Stangen oder Riegeln, mit einem Gewicht von =< 2 kg, ungefüllt (ausg. Milchschokolade)	47 545	332 316	2%
2104.1000	Zubereitungen zum Herstellen von Suppen oder Brühen sowie Suppen und Brühen	19 867	218 104	1%
2106.9074	Lebensmittelzubereitungen, a.n.g., anderes Fett als Milchfett enthaltend, mit einem Fettgehalt von > 10 %, jedoch =< 25 %	10 240	211 395	1%
1806.9049	Schokolade und andere kakaohaltige Lebensmittelzubereitungen, in Behältnissen oder unmittelbaren Umschliessungen mit einem Inhalt von =< 2 kg, Milchbestandteile und kein anderes Fett als Milchfett enthaltend (ausg. solche in Form von Tafeln, Stangen oder Riegeln sowie Kakaopulver)	17 220	141 447	1%
2106.9075	Lebensmittelzubereitungen, a.n.g., anderes Fett als Milchfett enthaltend, mit einem Fettgehalt von > 5 %, jedoch =< 10 %	1 273	134 369	1%
3301.9090	Terpenhaltige Nebenerzeugnisse aus etherischen Ölen; destillierte aromatische Wässer und wäßrige Lösungen etherischer Öle	710	131 454	1%
2106.9095	Lebensmittelzubereitungen, a.n.g., kein Fett enthaltend, Zucker enthaltend, mit einem Zuckergehalt von =< 50 %	4 323	110 404	1%
1905.9085	Back- und Konditoreiwaren, auch kakaohaltig, mit Zusatz von Zucker oder anderen Süssmitteln, anderes Fett als Milchfett enthaltend, a.n.g.	6 421	93 528	0%
2202.9032	Fruchtsäfte, mit Wasser verdünnt oder mit Kohlensäure versetzt, ohne Alkohol, mit Zusatz von Zucker oder anderen Süssmitteln (ausg. Trauben- und Kernobstsäfte, in Behältnissen von =< 2 l, andere Fruchtsäfte, in Glasflaschen von =< 2 dl sowie Fruchtsäfte der Position 2009)	5 953	82 515	0%
1904.1010	Lebensmittelzubereitungen nach Art der "Müesli", durch Aufblähen oder Rösten von Getreide	5 977	82 042	0%
2106.9066	Lebensmittelzubereitungen, a.n.g., Milchfett enthaltend, mit einem Milchfettgehalt von > 6 %, jedoch =< 12 %	3 870	81 669	0%
0405.2091	Brotaufstrich auf Milchbasis, mit einem Fettgehalt von => 39 %, jedoch < 75 %, ausserhalb des Zollkontingents	21 600	78 535	0%
1806.9031	Schokolade und andere kakaohaltige Lebensmittelzubereitungen, in Behältnissen oder unmittelbaren Umschliessungen mit einem Inhalt von =< 2 kg, Milchbestandteile und anderes Fett als Milchfett enthaltend, mit oder ohne Milchfett, mit einem Fettgehalt von > 15 % (ausg. solche in Form von Tafeln, Stangen oder Riegeln sowie Kakaopulver)	8 648	77 775	0%
2103.9000	Zubereitungen zum Herstellen von Würzsaucen und zubereitete Würzsaucen sowie zusammengesetzte Würzmittel (ausg. Sojasauce, Tomaten-Ketchup und andere Tomatensaucen, Senf und Senfmehl)	6 119	70 483	0%
2106.9073	Lebensmittelzubereitungen, a.n.g., anderes Fett als Milchfett enthaltend, mit einem Fettgehalt von > 25 %, jedoch =< 40 %	5 100	66 293	0%
2106.9065	Lebensmittelzubereitungen, a.n.g., Milchfett enthaltend, mit einem Milchfettgehalt von > 12 %, jedoch =< 20 %	2 702	54 277	0%
2106.9023	Mischungen, ohne Alkohol, von Extrakten und Konzentraten pflanzlicher Stoffe, zur Getränkeherstellung, mit Zusatz von Zucker oder anderen Süssmitteln, mit einem Saccharosegehalt von =< 50 %	3 015	53 198	0%
2106.9096	Lebensmittelzubereitungen, a.n.g., weder Fett noch Zucker enthaltend, Getreide, Malz-Extrakt oder Eier enthaltend	419	42 822	0%
0901.2200	Kaffee, geröstet, entkoffeiniert	1 364	38 131	0%
1905.3112	Biskuits mit Zusatz von Süsstoffen, auch kakaohaltig, Milchfett enthaltend, mit einem Milchfettgehalt von > 6 %, jedoch =< 15 %	2 831	37 351	0%
2106.9072	Lebensmittelzubereitungen, a.n.g., anderes Fett als Milchfett enthaltend (oder mit einem Milchfettgehalt =< 3 %), mit einem Fettgehalt von > 40 %, jedoch =< 60 %	779	34 234	0%
1905.9082	Back- und Konditoreiwaren, auch kakaohaltig sondern ohne Zusatz von Zucker oder anderen Süssmitteln, a.n.g.	4 551	32 161	0%

10. Die 30 wichtigsten Agrarimportprodukte (Kap. 1-2 und 4-24) der Slowakei aus der EU im Jahre 2012

Quelle: Trade Map, International Trade Centre, www.intracen.org/marketanalysis

Die bilateralen Handelsströme wurden von der Slowakei dokumentiert

KN8	Text	1000 CHF (cif)	Total CHF = 100
TOTAL		3 064 584	100%
1701.9910	white sugar, containing in dry state >= 99,5% sucrose (excl. flavoured or coloured)	221 691	7%
1512.1191	crude sunflower-seed oil (excl. for technical or industrial uses)	193 626	6%
0901.2100	roasted coffee (excl. decaffeinated)	156 754	5%
2402.2090	cigarettes, containing tobacco (excl. containing cloves)	125 120	4%
2202.1000	waters, incl. mineral and aerated, with added sugar, sweetener or flavour, for direct consumption as a beverage	123 376	4%
1514.1190	low erucic acid rape or colza oil "fixed oil which has an erucic acid content of < 2%", crude (excl. for technical or industrial uses)	107 322	4%
2106.9092	food preparations, n.e.s., not containing milkfats, sucrose, isoglucose starch or glucose or containing, by weight, < 1,5% milkfat, < 5% sucrose or isoglucose, < 5% glucose or < 5% starch	90 097	3%
1602.3111	preparations containing exclusively uncooked turkey meat (excl. sausages and similar products)	73 583	2%
2106.9098	food preparations, n.e.s., containing, by weight, >= 1,5% milkfat, >= 5% sucrose or isoglucose, >= 5% glucose or >= 5% starch	66 658	2%
1205.1090	low erucic rape or colza seeds "yielding a fixed oil which has an erucic acid content of < 2% and yielding a solid component of glucosinolates of < 30 micromoles/g", whether or not broken (excl. for sowing)	66 403	2%
1601.0099	sausages and similar products of meat, offal or blood and food preparations based thereon (excl. liver sausages and uncooked sausages)	63 842	2%
0203.1955	fresh or chilled boneless meat of domestic swine (excl. bellies and cuts thereof)	58 857	2%
0203.1290	fresh or chilled hams, shoulders and cuts thereof with bone in of non-domestic swine	53 360	2%
0207.1450	frozen breasts and cuts thereof of fowls of the species gallus domesticus, with bone in	48 081	2%
2304.0000	oilcake and other solid residues, whether or not ground or in the form of pellets, resulting from the extraction of soya-bean oil	44 818	1%
2202.9010	non-alcoholic beverages, not containing milk, milk products and fats derived therefrom (excl. water, fruit or vegetable juices)	44 157	1%
0103.9219	live domestic swine, weighing >= 50 kg (excl. sows having farrowed at least once and weighing >= 160 kg, and those pure-bred for breeding)	41 726	1%
1806.3100	chocolate and other preparations containing cocoa, in blocks, slabs or bars of <= 2 kg, filled	41 635	1%
0803.9010	bananas, fresh (excl. plantains)	41 337	1%
0702.0000	tomatoes, fresh or chilled	39 698	1%
1905.9060	fruit tarts, currant bread, panettone, meringues, christmas stollen, croissants and other bakers' wares with added sweetener (excl. crispbread, gingerbread and the like, sweet biscuits, waffles and wafers, and rusks)	38 316	1%
2309.9096	preparations of a kind used in animal feeding, containing no starch, glucose, glucose syrup, maltodextrine, maltodextrine syrup nor milk products (excl. dog or cat food put up for retail sale, fish or marine mammal solubles, residues from the manufacture of starch from maize referred to in additional note 5 to chapter 23, beet-pulp with added molasses, and premixes)	36 853	1%
1005.9000	maize (excl. seed)	36 677	1%
1905.9090	pizzas, quiches and other unsweetened bakers' wares (excl. crispbread, gingerbread and the like, sweet biscuits, waffles and wafers, rusks and similar toasted products, bread, communion wafers, empty cachets for pharmaceutical use, seal	34 452	1%
0901.1100	coffee (excl. roasted and decaffeinated)	32 954	1%
1512.1990	sunflower-seed or safflower oil and their fractions, whether or not refined, but not chemically modified (excl. for technical or industrial uses and crude)	32 518	1%
2101.1100	extracts, essences and concentrates, of coffee	31 149	1%
1806.9019	chocolates and chocolate products in the form of pralines, whether or not filled, not containing alcohol	30 763	1%
1806.9039	chocolates and chocolate products (excl. in blocks, slabs or bars, pralines and filled)	30 134	1%
0808.1080	fresh apples (excl. cider apples, in bulk, from 16 september to 15 december)	29 955	1%

11. Agrarhandelsbilanz der Schweiz mit der Slowakei

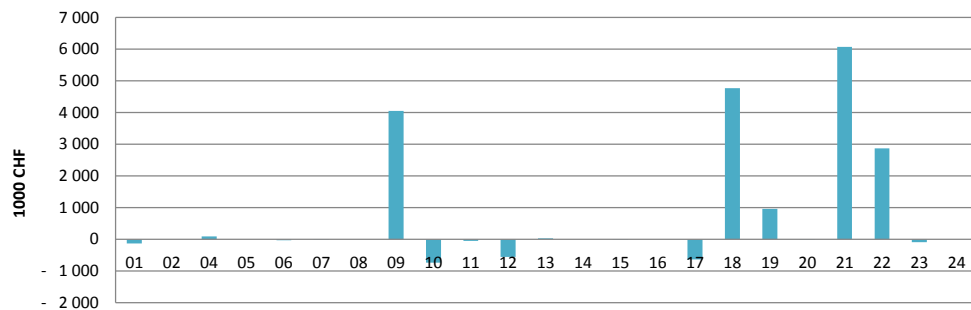
Quelle: Trade Map, International Trade Centre, www.intracen.org/marketanalysis

####

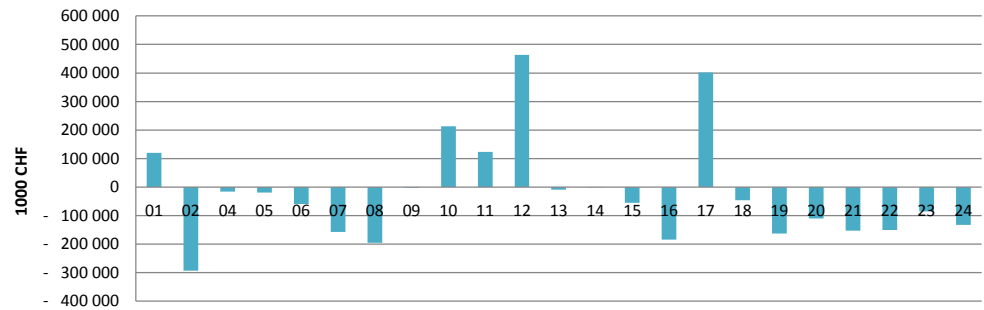
Einheit: 1 000 CHF

Produktcode	Text	Handelsbilanz der Schweiz mit der Slowakei			Handelsbilanz der Slowakei			Handelsbilanz der Schweiz		
		2011	2012	2013 prov.	2011	2012	2013 prov.	2011	2012	2013 prov.
TOTAL	Alle Produkte (landwirtschaftliche und nichtlandwirtschaftliche)	- 171 289	- 427 126	- 457 246	1 587 083	2 864 634		23 492 425	26 391 099	26 523 732
	Landwirtschaft (Kapitel 1-2 und 4-24)	11 708	15 243	16 563	- 956 692	- 513 463		- 3 136 366	- 2 845 782	- 2 873 887
01	Lebende Tiere	- 60	- 146	- 133	121 203	120 283		- 68 209	- 73 003	- 58 439
02	Fleisch und geniessbare Schlachtnieberzeugnisse	- 102	- 18	0	- 308 124	- 293 622		- 612 231	- 589 419	- 643 760
04	Milch und Molkereierzeugnisse; Vogeleier; natürlicher Honig; geniessba	- 1	295	88	- 17 754	- 15 950		128 192	134 132	75 106
05	Andere Waren tierischen Ursprungs, anderweit weder genannt noch int	- 3	0	0	- 14 611	- 18 786		- 42 232	- 41 373	- 47 104
06	Lebende Pflanzen und Waren des Blumenhandels	- 21	- 35	- 32	- 51 304	- 59 454		- 557 485	- 581 852	- 588 816
07	Gemüse, Pflanzen, Wurzeln und Knollen, zu Ernährungszwecken	0	- 8	- 4	- 199 872	- 157 329		- 551 247	- 560 859	- 639 593
08	Geniessbare Früchte; Schalen von Zitrusfrüchten oder von Melonen	307	133	0	- 191 055	- 196 005		- 943 871	- 978 922	- 1 120 041
09	Kaffee, Tee, Mate und Gewürze	72	3 866	4 047	- 61 349	- 2 381		700 953	889 517	1 332 598
10	Getreide	- 420	- 621	- 736	173 328	213 006		- 358 344	- 284 829	- 322 606
11	Müllereierzeugnisse; Malz; Stärke; Inulin; Kleber von Weizen	- 19	0	- 55	115 465	123 534		- 74 482	- 76 636	- 79 780
12	Olsaaten und ölhaltige Früchte; verschiedene Samen und Früchte; Pfl	- 268	- 444	- 555	256 976	463 784		- 232 501	- 213 815	- 230 055
13	Gummi, Harze und andere Pflanzensäfte und Pflanzenauszüge	11	25	32	- 9 064	- 9 753		39 440	43 393	37 043
14	Flechtstoffe und andere Waren pflanzlichen Ursprungs, anderweit wede	0	0	0	- 732	- 223		- 6 752	- 4 141	- 5 691
15	Tierische und pflanzliche Fette und Öle; Erzeugnisse ihrer Spaltung; z	- 30	- 2	- 3	- 121 151	- 55 505		- 272 079	- 283 406	- 281 549
16	Zubereitungen von Fleisch, Fischen, Krebstieren, Weichtieren oder and	- 14	0	0	- 122 289	- 184 770		- 336 957	- 338 999	- 368 166
17	Zucker und Zuckerwaren	- 624	- 519	- 635	173 805	401 134		- 97 946	- 102 492	- 154 141
18	Kakao und Zubereitungen aus Kakao	4 427	4 140	4 763	27 923	- 46 743		290 827	291 311	324 637
19	Zubereitungen auf der Grundlage von Getreide, Mehl, Stärke oder Milc	308	520	960	- 170 443	- 162 629		- 22 765	- 14 418	- 3 707
20	Zubereitungen von Gemüse, Früchten oder anderen Pflanzenteilen	30	- 2	- 15	- 100 145	- 110 798		- 357 588	- 367 832	- 394 214
21	Verschiedene Lebensmittelzubereitungen	5 554	5 293	6 070	- 117 506	- 152 763		340 368	328 807	363 535
22	Getränke, alkoholhaltige Flüssigkeiten und Essig	2 759	3 278	2 870	- 146 833	- 150 473		- 190 209	- 63 288	- 38 942
23	Rückstände und Abfälle der Lebensmittelindustrie; zubereitete Tierfutte	- 18	- 512	- 98	- 74 602	- 85 691		- 232 820	- 237 274	- 312 221
24	Tabak und verarbeitete Tabakersatzstoffe	- 183	- 1	0	- 118 557	- 132 330		321 571	279 613	282 022

Handelsbilanz der Schweiz mit der Slowakei im Jahr 2013



Handelsbilanz der Slowakei mit der Welt im Jahr 2013



12. Zölle, die von der Slowakei auf Importe von Agrarprodukten mit Ursprung in der Schweiz erhoben werden (auf Basis der Daten von 2012)

Quelle: Market Access Map, International Trade Centre, www.intracen.org/marketanalysis

HS02	Text	Anzahl der Tariflinien	Wertzoll (geschätzt)
01	Lebende Tiere	96	21%
02	Fleisch und geniessbare Schlachtnebenerzeugnisse	328	45%
04	tierischen Ursprungs, anderweit weder genannt noch inbegriffen	203	23%
05	Anderer Waren tierischen Ursprungs, anderweit weder genannt noch inbegriffen	20	0%
06	Lebende Pflanzen und Waren des Blumenhandels	49	1%
07	Gemüse, Pflanzen, Wurzeln und Knollen, zu Ernährungszwecken	231	13%
08	Geniessbare Früchte; Schalen von Zitrusfrüchten oder von Melonen	347	11%
09	Kaffee, Tee, Mate und Gewürze	55	0%
10	Getreide	115	16%
11	Müllereierzeugnisse; Malz; Stärke; Inulin; Kleber von Weizen	73	31%
12	Gewerbe- oder Heilgebrauch; Stroh und Futter	85	0%
13	Gummis, Harze und andere Pflanzensäfte und Pflanzenauszüge	25	0%
14	noch inbegriffen	5	0%
15	Speisefette; Wachse tierischen oder pflanzlichen Ursprungs	157	9%
16	wirbellosen Wassertieren	182	21%
17	Zucker und Zuckerwaren	52	49%
18	Kakao und Zubereitungen aus Kakao	35	0%
19	Backwaren	63	0%
20	Zubereitungen von Gemüse, Früchten oder anderen Pflanzenteilen	640	16%
21	Verschiedene Lebensmittelzubereitungen	65	0%
22	Getränke, alkoholhaltige Flüssigkeiten und Essig	374	3%
23	Rückstände und Abfälle der Lebensmittelindustrie; zubereitete Tierfutter	73	14%
24	Tabak und verarbeitete Tabakersatzstoffe	41	31%
29	Organische chemische Erzeugnisse	1012	0%
33	Etherische Öle und Resinoide; zubereitete Riech-, Körperpflege- oder Schönheitsmittel	49	0%
35	Eiweissstoffe; Erzeugnisse auf der Grundlage modifizierter Stärken; Klebstoffe; Enzyme	39	3%
38	Verschiedene Erzeugnisse der chemischen Industrie	291	0%
41	Häute, Felle (andere als Pelzfelle) und Leder	73	0%
43	Pelzfelle und künstliches Pelzwerk; Waren daraus	23	0%
50	Seide	45	0%
51	Wolle, feine oder grobe Tierhaare; Garne und Gewebe aus Rosshaar	66	0%
52	Baumwolle	225	0%
53	Anderer pflanzliche Spinnstoffe; Papiergarne und Gewebe aus Papiergarnen	37	0%