



Schweizerische Eidgenossenschaft  
Confédération suisse  
Confederazione Svizzera  
Confederaziun svizra

Eidgenössisches Volkswirtschaftsdepartement EVD

Bundesamt für Landwirtschaft BLW  
Sektion Pflanzliche Produkte

# Das Weinjahr

## *L'année viticole*



# 2007



# Das Weinjahr

## *L'année viticole*

# 2007

1.1	Einleitung .....	3
	<i>Vorbemerkungen</i> .....	3
1.2	Ergebnisse und Kommentare.....	4
1.2.1	Rebfläche .....	4
1.2.2	Ernte.....	4
1.2.3	Weineinfuhren .....	4
1.2.4	Weinvorräte am 31.12.2007 .....	4
1.2.5	Weinkonsum .....	5
1.2.6	Weinlager der Eidgenössischen Weinhandels- kontrollkommission (EWK).....	5
1.2.7	Verarbeitungsweine .....	5
2.1	Introduction .....	6
	<i>Remarques liminaires</i> .....	6
2.2	Résultats et commentaires.....	7
2.2.1	Surface viticole.....	7
2.2.2	Récolte .....	7
2.2.3	Importations de vin.....	7
2.2.4	Stocks de vins au 31 décembre 2007 .....	7
2.2.5	Consommation de vin .....	8
2.2.6	Stocks de vins Commission fédérale du contrôle du commerce des vins (CFCV).....	8
2.2.7	Vins industriels .....	8
	Anhang / Appendice .....	9
	Grafiken / Graphiques .....	42

Bern, 15. April 2008

*Berne, le 15 avril 2008*



## 1.1 Einleitung

Der vorliegende Bericht enthält die Zahlen über den Weinbau für das Jahr 2007 und gibt Auskunft über die Weinvorräte am 31. Dezember dieses Jahres, die Produktion, den Weinkonsum und die Einfuhren. Der Betrachtungszeitraum beginnt am 1. Januar und endet am 31. Dezember 2007.

Seit Ende 2003 werden die Lagerzahlen nicht mehr am 30. Juni, sondern am 31. Dezember jeden Jahres erhoben. Die Lagerzahlen lassen sich daher nicht mit denjenigen der Jahre vor 2004 vergleichen. Seit 31. Dezember 2003 werden zudem auch die Weinvorräte der Selbsteinkellerer erhoben. Dieses Inventar wird gesondert aufgeführt.

### Vorbemerkungen

Tabelle 2 „Ernte 2007“: Der Faktor zur Ernteberechnung wurde vereinheitlicht. Ein Kilo Trauben entspricht 0.8 Liter klarem Wein.

Da der Kanton Tessin grosse Mengen Merlottrauben zu weissem Wein verarbeitet, werden die entsprechenden Mengen unter der Rubrik „Weisswein“ aufgeführt.

Tabellen 3.12, 3.22 und 3.32 „Kategorie 3“: Die Lagerbestände der Kategorie 3, d.h. Weine ohne geografische Angaben oder Ursprungsbezeichnungen, umfassen ohne Unterscheidung sowohl inländischen als auch ausländischen Wein.

Tabellen 3.21, 3.22 und 3.23 „Vorräte Selbsteinkellerer“: Zum fünften Mal wurden die Lagerbestände der Selbsteinkellerer erhoben. Die Zahlen werden von der Eidgenössischen Weinhandelskontrollkommission oder durch die Kantone, welche die gleichwertige Kontrolle durchführen, bereitgestellt.

Tabelle 4.1 „Verbrauch nach EWK-Inventar ohne Selbsteinkellerer“: Der Weinkonsum bezieht sich auf das Jahr 2007 und berücksichtigt nicht die Vorräte der Selbsteinkellerer. Bei den Lagern an Schweizer Wein werden nur jene Mengen berücksichtigt, die eindeutig der Schweiz zugeteilt werden können. Die Gesamtheit der Weine der Kategorie 3 wird somit den ausländischen Weinen zugerechnet. Es wird zwischen „Gesamtkonsum“ und „Schweizerischem Gesamtkonsum“ durch Abzug der Weinausfuhren unterschieden.

Tabelle 4.3 schliesst die Lagerbestände der Selbsteinkellerer in der Gesamtberechnung des Weinkonsums ein. Von dieser Handlung ist nur der Verbrauch an inländischen Weinen betroffen.

In den Tabellen 5 „Konsum nach Kantonen bzw. Regionen“ sind nur die Lager berücksichtigt die eindeutig zugeteilt werden können. Die Lager der Weine der Kategorien 2 und 3 sind daher nicht berücksichtigt. Ebenfalls nicht berücksichtigt sind die Lager der Selbsteinkellerer. Diese Weine gelten daher in den einzelnen Berechnungen als konsumiert, was das Bild leicht verfälscht.



## 1.2 Ergebnisse und Kommentare

### 1.2.1 Rebfläche

Die gesamte Rebfläche der Schweiz im Jahr 2007 (Tab. 1) beträgt 14'846 Hektaren (ha). Davon sind 6'303 ha mit weissen und 8'543 ha mit roten Rebsorten bepflanzt. Gegenüber dem Vorjahr ist die Fläche in etwa konstant geblieben (-38 ha). Die Fläche der weissen Sorten ging um 61 ha zurück, während diejenige der roten Sorten um 23 ha anstieg.

Die Rebfläche im Kanton Wallis verringerte sich auf 5'113 ha (-23 ha). Das Wallis bleibt jedoch nach wie vor der grösste Weinbaukanton der Schweiz, gefolgt von den Kantonen Waadt mit 3'838 ha (-13 ha) und Gené mit 1'297 ha (+8 ha). Die Tessiner Rebflächen hat leicht zugenommen und beträgt 1'038 ha. In der deutschsprachigen Schweiz liegt der Kanton Zürich mit 613 ha (-6 ha) an der Spitze, vor den Kantonen Schaffhausen mit 473 ha, Graubünden mit 419 ha und Aargau mit 393 ha.

Die Umstellungsbeiträge wirken sich weiter auf die schweizerische Rebsortenverteilung aus. Daher verzeichnete die mit Gutedel (Chasselas) bestockte Rebfläche (-113 ha) und die mit Müller-Thurgau bestockte Rebfläche (-10 ha) einen Flächenrückgang (Tab 1.1). Ebenso ist weiterhin eine leichte Verringerung der mit den geläufigsten roten Traubensorten bestockten Flächen zu beobachten (Pinot noir -41 ha und Gamay -36 ha) (Tab 1.2). Bei den Spezialitäten setzt sich der Anstieg fort. 2007 sind gesamtschweizerisch Gamaret (+18 ha), Merlot (+17 ha), Garanoir (+13 ha), Savagnin blanc/Heida (+12 ha), Diolinoir (+11 ha) und Petite Arvine (+7 ha) die meist angepflanzten Sorten (Tab 1.3).

### 1.2.2 Ernte

Die Weinernte 2007 ist mit 1.040 Millionen hl merklich höher als diejenige von 2006 (+23'309 hl oder 2,9%). Sie bleibt jedoch um 7,4% unter dem Zehnjährigenmittel von 1.122 Millionen hl. Die Weissweinproduktion beträgt 512'292 hl, diejenige von Rotwein 528'139 hl (Tab. 2.1). Somit liegt der Rotweinanteil bei 51%.

### 1.2.3 Weineinfuhren

Die Einfuhren des Jahres 2007 (Tab. 7.1) stiegen um 108'325 hl und erreichten 1.875 Millionen hl. Davon wurden 1.635 Millionen hl innerhalb des Zollkontingents eingeführt. Die Weissweinimporte registrierten mit einem Gesamtvolumen von 341'058 hl erneut einen Anstieg (+33'017 hl oder +10.7 %). Dabei stiegen sowohl der Anteil der Einfuhren an Flaschenweinen (+13.6 %) als auch derjenige an Offenweinen (+8.9 %). Beim Rotwein mit einer Gesamtmenge von 1.357 Millionen hl zeigen die Flaschenimporte einen markanten Anstieg (+11%), während die Offenweineinfuhren um 8'233 hl abnahmen (-1.2 %). In diesen Zahlen sind alle Weineinfuhren einschliesslich Verarbeitungswein und Einfuhren zum Ausserkontingentszollansatz berücksichtigt.

### 1.2.4 Weinorräte am 31. Dezember 2007

(Lagerbestände von Handel und Selbsteinkellerer)

Die am 31. Dezember 2007 erhobenen Lager von Weiss-, Rosé-, Rot- und Schaumweinen und anderen Weinen sind von 2.388 Millionen hl (2006) auf 2.328 Millionen hl zurückgegangen (Tab. 3.33). Die Lager an Schweizer Wein der Kategorien 1 und 2 haben (Tab. 3.31) um 38'900 hl abgenommen. Die am 31. Dezember erhobenen Lager an Schweizer Weinen schliessen grundsätzlich die gesamte Ernte mit Ausnahme der Mengen ein, die als „vin primeur“ auf den Markt gebracht werden.

Die Lager an Schweizer Weisswein (Tab. 4.3) sind von 771'369 auf 769'260 hl zurückgegangen (-2'109 hl). Die Vorräte an inländischem Rot- und Roséwein betragen 861'096 hl und liegen folglich um 37'226 hl unter denjenigen des Vorjahres. In Konsummonaten ausgedrückt bedeutet dies für den Weisswein Vorräte für rund 18 Monate und für die Rotweine einen Deckungsgrad von 18.3 Monaten. Für Weissweine gilt ein Deckungsgrad von 15 Monaten als ausgeglichen.



Angesichts des regen Interesses von Produzenten- und Konsumentenseite für Lagerwein ist beim Rotwein ein Deckungsgrad von über 15 Monaten eher vorteilhaft.

### 1.2.5 Weinkonsum

(Lagerbestände von Handel und Selbsteinkellerer)

Der Gesamtweinverbrauch (inklusive Verarbeitungsweine und exportierte bzw. wiederausgeführte Weine) beträgt 2.798 Millionen hl (Tab. 4.3), d.h. 96'353 hl mehr als im Vorjahr. Der Weissweinkonsum liegt bei 851'077 hl (+28'369 hl). Der Rotweinverbrauch stieg auf 1.947 Millionen hl (+67'984 hl).

Der Gesamtverbrauch an Schweizer Wein erreicht 1.079 Millionen hl und liegt somit um 57'785 hl höher als im Vorjahr. Der Weissweinkonsum steigt auf 514'038 hl (+4'764 hl) und derjenige an Rotwein auf 565'208 hl (+53'021 hl).

Der Konsum an ausländischen Weinen nimmt ebenfalls zu und beträgt 1.719 Millionen hl (+38'568 hl). Bei den Weissweinen ist mit 337'039 hl erneut ein deutlicher Zuwachs (+23'606 hl) festzustellen. Das Gleiche gilt für den Rotweinkonsum. Dieser erreicht 1.382 Millionen hl (+14'962). Vergleicht man nur den Konsum an Weisswein (ohne Verarbeitungswein), setzt dieser mit rund 288'319 hl seinen Aufwärtstrend fort (+43'155 hl) (Tab. 4.1).

### 1.2.6 Weinlager der Eidgenössischen Weinhandelskontrollkommission (EWK)

(nur Handel)

Bei alleiniger Berücksichtigung der Lagerzahlen der EWK (Handel) bei der Berechnung des Konsums an Schweizer Weinen (Tab. 4.1) ergeben sich die folgenden Änderungen: Der Gesamtkonsum erreicht 1.078 Millionen hl (+48'829 hl). Davon sind 520'377 hl Weisswein und 558'023 hl Rotwein.

In den drei wichtigsten Weinbaukantonen zeigt sich folgendes Bild beim Konsum: Das Wallis (Tab 5.1) verzeichnet einen Konsumrückgang von 19'531 hl, der insbesondere auf eine Abnahme des Weissweinverbrauchs zurückzuführen ist. Der Kanton Waadt (Tab. 5.2) registriert eine Konsumzunahme (+23'613 hl). Genf (Tab. 5.3) verzeichnet ebenfalls einen leichten Anstieg des Weinkonsums um 5'387 hl.

### 1.2.7 Verarbeitungsweine

Die Einfuhren von Verarbeitungsweinen<sup>1</sup> (Tab. 4.1) liegen mit insgesamt 59'680 hl unter dem Vorjahresniveau. Beim Weisswein gingen die Einfuhren um 19'549 hl zurück währenddem diejenigen an Rotwein um 1'094 hl zunahmen.

\* \* \* \* \*

Weitere Auskünfte erteilt die Sektion Pflanzliche Produkte des Bundesamtes für Landwirtschaft:

Telefon 031 322 25 63, E-mail: [frederic.rothen@blw.admin.ch](mailto:frederic.rothen@blw.admin.ch)

Telefon 031 322 25 26; E-mail: [michael.wuerzner@blw.admin.ch](mailto:michael.wuerzner@blw.admin.ch)

<sup>1</sup> Als Verarbeitungsweine gelten Weine, die zur Herstellung von Wermut, Schaumwein usw. oder in der Nahrungsmittelindustrie verwendet werden.



## 2.1 Introduction

Le présent rapport contient les données vitivinicoles pour l'année 2007. Il fournit des informations sur l'inventaire des stocks de vin au 31 décembre 2007, la production, la consommation de vin ainsi que sur les importations et exportations. La période prise en considération commence au 1<sup>er</sup> janvier et finit au 31 décembre 2007.

Depuis fin 2003, l'inventaire des stocks de vin s'effectue au 31 décembre de chaque année en lieu et place du 30 juin. Dès lors, les valeurs de stocks ne peuvent être comparées à celles des années antérieures à 2004. Depuis le 31 décembre 2003, nous saisissons également les stocks de vin des vigneron-encaveurs. Cet inventaire est présenté séparément.

### Remarques liminaires

Tableau 2 «Récolte 2007» : Le facteur de conversion de la vendange a été unifié. Un kilo de raisin correspond à 0,8 litre de vin clair.

Le canton du Tessin transforme une part importante de la vendange de Merlot en vin blanc. Les volumes que cela représente sont comptabilisés sous la rubrique «vin blanc».

Tableaux 3.12, 3.22 et 3.32 «Catégorie 3» : Les stocks de vins de la catégorie 3, soit des vins sans appellation ni indication géographique, incluent sans distinction tant les vins indigènes que les vins étrangers.

Tableaux 3.21, 3.22 et 3.23 «Stocks des vigneron-encaveurs» : Pour la cinquième fois les stocks des vigneron-encaveurs ont été saisis. Les inventaires sont fournis par la Commission fédérale de contrôle du commerce des vins ou par les cantons qui procèdent au contrôle équivalent.

Tableau 4.1 «Consommation selon inventaire CFCV sans les vigneron-encaveurs» : La consommation est calculée pour l'année 2007 ; elle n'inclut pas les stocks des vigneron-encaveurs. Concernant les stocks de vins suisses, nous intégrons uniquement les volumes que nous pouvons attribuer avec certitude à la Suisse. La totalité des vins de la catégorie 3 est ainsi comptabilisée sous la rubrique des vins étrangers. Nous distinguons la "consommation totale" de la "consommation totale en Suisse" en déduisant de cette dernière les exportations de vins.

Le tableau 4.3 intègre les stocks des vigneron-encaveurs dans le calcul global de consommation. Seule la consommation des vins indigènes est concernée par cette opération.

Dans les tableaux 5 «Consommation par canton/ région», il n'est tenu compte que des stocks de vins qui peuvent être attribués avec certitude. Les stocks de vin des catégories 2 et 3 ne sont dès lors pas pris en considération. Les stocks des vigneron-encaveurs ne sont également pas pris en compte. Pour cette raison, ces volumes sont considérés comme consommés, ce qui en fausse légèrement l'analyse.



## 2.2 Résultats et commentaires

### 2.2.1 Surface viticole

Le vignoble suisse (tab. 1) s'étend sur 14'846 hectares (ha) en 2007, dont 6'303 ha en cépages blancs et 8'543 ha en cépages rouges. Par rapport à l'année précédente, la surface totale a peu évolué (-38 ha). La surface affectée aux variétés blanches a diminué de 61 ha, tandis que celle consacrée aux variétés rouges a progressé de 23 ha.

La surface valaisanne a diminué et s'élève à 5'113 ha (-23 ha) de vignes. Le Valais demeure le plus grand canton viticole de Suisse. Il est suivi par les cantons de Vaud avec 3'838 ha (-13 ha) et Genève avec 1'297 ha (+8 ha). La surface viticole du Tessin augmente légèrement et atteint 1'038 ha. En Suisse alémanique, le canton de Zurich figure en tête du peloton avec 613 ha (-6 ha), devant les cantons de Schaffhouse avec 473 ha, des Grisons avec 419 ha et d'Argovie qui totalise 393 ha.

Les contributions octroyées pour la reconversion variétale continuent à développer leurs effets. Ainsi les surfaces ont baissé de 113 ha pour le Chasselas et de 10 ha pour le Müller-Thurgau (tab. 1.1). On observe toujours une diminution des cépages rouges principaux (Pinot noir -41 ha et Gamay -36 ha) (tab. 1.2). Les surfaces des spécialités poursuivent leur augmentation. En 2007, sur le plan suisse, les cépages les plus plantés ont été le Gamaret (+18 ha), le Merlot (+17 ha), le Garanoir (+13 ha), le Savagnin blanc/Heida (+12 ha), le Diolinoir (+11 ha) et la Petite Arvine (+7ha) (tab. 1.3).

### 2.2.2 Récolte

La quantité de raisins récoltée en 2007 (1,040 million d'hectolitres) est sensiblement supérieure à celle de 2006 (+23'309 hl ou +2,9%), mais reste en dessous (-7,4%) de la moyenne décennale qui est de 1,122 million hl. La production de vin blanc s'est élevée à 512'292 hl, celle de vin rouge à 528'139 hl (tab. 2.1) ce qui représente 51% du total.

### 2.2.3 Importations de vin

Les importations (tab. 7.1) de vins en 2007 se sont accrues de 108'325 hl et atteignent désormais 1.875 million d'hectolitres, dont 1.635 million d'hectolitres à l'intérieur du contingent tarifaire.

Avec un total de 341'058 hl, les importations de vins blancs ont augmenté de 33'017 hl (+10,7%). L'augmentation concerne tant les importations de vins blancs en bouteilles (+13,6%) que celles des vins blancs en vrac (+8,9%). S'agissant des importations de vins rouges, elles ont atteint un volume total de 1.357 million d'hectolitres. Les volumes importés en bouteilles ont passablement augmenté (+11%) alors que ceux des vins en vrac ont sensiblement diminué (-1,2%), soit 8'233 hl de moins. Ces chiffres tiennent compte de tous les vins importés, c.-à-d. y compris les vins industriels et les vins importés hors contingent tarifaire.

### 2.2.4 Stocks de vins au 31 décembre 2007

(stocks du commerce et des vigneron-encaveurs)

Les stocks de vins blancs, rouges, rosés, mousseux et autres recensés au 31 décembre 2007 ont diminué de 2.388 millions d'hectolitres (2006) à 2.328 millions d'hectolitres (tab. 3.33). Les stocks de vins suisses des catégories 1 et 2 ont baissé de 38'900 hl (tab. 3.31). Pour les vins indigènes, les stocks mesurés au 31 décembre contiennent en principe l'intégralité de la vendange précédente à l'exception des volumes mis sur le marché en tant que « vin primeur ».

Les stocks de vins blancs suisses (tab. 4.3) ont sensiblement diminué, passant de 771'369 hl à 769'260 (-2'109 hl). Les stocks de vins rouges et rosés du pays passent à 861'096 hl, ce qui représente une baisse de 37'226 hl. Exprimé en mois de consommation, le degré de couverture





équivalent à quelque 18 mois pour les stocks de vins blancs et 18.3 mois pour les vins rouges. Un degré de couverture de quinze mois est considéré comme équilibré pour les vins blancs. Pour les vins rouges, compte tenu de l'intérêt des producteurs et des consommateurs pour les vins de garde, un degré de couverture dépassant les quinze mois représente plutôt un avantage.

### 2.2.5 Consommation de vin

(stocks du commerce et des vigneron-encaveurs)

La consommation totale de vins (vins industriels et vins exportés ou réexportés inclus) s'élève à 2.798 millions d'hectolitres (tab. 4.3), ce qui représente une augmentation de 96'353 hl par rapport au précédent exercice. La consommation de vins blancs atteint 851'077 hl (+28'369 hl), celle de vins rouges augmente à 1.947 million d'hectolitres (+67'984 hl).

La consommation totale de vins suisses augmente à 1.079 million d'hectolitres, soit 57'785 hl de plus que l'exercice précédent. Celle de vins blancs augmente très légèrement à 514'038 hl (+4'764 hl) et celle des vins rouges à 565'208 (+53'021 hl).

La consommation de vins étrangers augmente aussi et atteint 1.719 million d'hectolitres (+38'568 hl). L'augmentation est à nouveau prononcée pour les vins blancs (+23'606 hl) qui se situent à 337'039 hl. La consommation de vins rouges augmente aussi et s'établit à 1.382 million d'hectolitres (+14'962 hl). En ne comparant que la consommation des vins de bouche blancs (sans vins industriels), qui s'élève cette année à près de 288'319 hl, on observe qu'elle continue sa progression (+43'155 hl) par rapport à l'année dernière (tab. 4.1).

### 2.2.6 Stocks de vins Commission fédérale du contrôle du commerce des vins (CFCV)

(uniquement commerce)

En tenant compte uniquement des stocks de la CFCV (commerce) pour le calcul de la consommation de vins suisses (tab. 4.1), les évolutions suivantes peuvent être constatées : La consommation globale atteint 1.078 million d'hectolitres (+48'829 hl), dont 520'377 hl de blancs et 558'023 hl de rouges.

Pour les trois plus grands cantons viticoles, la situation est la suivante : Le Valais (tab. 5.1) baisse ses parts de consommation (-19'531 hl), en raison de la baisse de consommation de ses vins blancs (-20'129). Le canton de Vaud (tab. 5.2) enregistre une croissance de la consommation (+23'613 hl). La consommation genevoise (tab. 5.3) augmente légèrement (+5387).

### 2.2.7 Vins industriels

Les importations de vins industriels<sup>1</sup> (tab. 4.1), avec 59'680 hl, se situent en dessous du niveau de l'année précédente. L'importation des vins blancs baisse de 19'549 hl alors que celle des vins rouges augmente de 1'094 hl.

\*\*\*\*\*

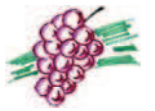
Pour obtenir de plus amples renseignements, prière de contacter la section Produits végétaux de notre office:

tél 031 322 25 63, E-mail: [frederic.rothen@blw.admin.ch](mailto:frederic.rothen@blw.admin.ch)

tél 031 322 25 26; E-mail: [michael.wuerzner@blw.admin.ch](mailto:michael.wuerzner@blw.admin.ch)

<sup>1</sup> Sont considérés comme vins industriels les vins transformés pour la fabrication de vermouth, mousseux, etc. ou ceux utilisés dans l'industrie des denrées alimentaires





## Anhang / Appendice





**Tab 1: Rebflächen - surfaces viticoles 2007**

**Tab 1:** in Aren / en ares

Kantone Cantons	Total	Total		Europäische Rebsorten Cépages européens				Interspezifische Sorten Cépages interspécifiques					
		Weisse Blancs	%	Rote Rouges	%	Total	%	Weisse Blancs	Rote Rouges	Total	%	Weisse Blancs	Rote Rouges
ZH	61'316	21'001	34%	40'315	66%	58'047	95%	20'070	37'976	3'269	5%	931	2'338
BE Thunersee	1'812	867	48%	945	52%	1'579	87%	856	723	233	13%	11	222
LU	3'220	1'559	48%	1'661	52%	2'935	91%	1'347	1'588	286	9%	212	73
SZ	3'680	1'311	36%	2'369	64%	3'323	90%	1'211	2'113	357	10%	100	256
OW +NW	88	28	32%	60	68%	18	20%	8	10	70	80%	20	50
GL	175	45	26%	130	74%	175	100%	45	130	0	0%	0	0
ZG	210	135	65%	74	35%	146	70%	100	46	64	30%	35	29
SO	535	187	35%	348	65%	442	83%	174	269	93	17%	13	79
BS	479	207	43%	272	57%	479	100%	207	272	0	0%	0	0
BL	10'922	3'210	29%	7'711	71%	10'016	92%	3'079	6'937	905	8%	131	774
SH	47'288	9'472	20%	37'816	80%	45'515	96%	9'211	36'305	1'773	4%	261	1'512
AR + AI	484	169	35%	315	65%	423	87%	147	276	61	13%	22	39
SG	21'486	5'010	23%	16'476	77%	20'717	96%	4'716	16'001	769	4%	294	475
GR (- Mesolcina)	41'881	7'772	19%	34'109	81%	41'733	100%	7'728	34'005	148	0%	44	104
AG	39'336	11'881	30%	27'455	70%	37'867	96%	11'509	26'357	1'469	4%	372	1'098
TG	26'362	7'932	30%	18'430	70%	24'934	95%	7'543	17'391	1'428	5%	388	1'039
Deutschschweiz	259'273	70'786	27%	188'487	73%	248'350	96%	67'951	180'398	10'924	4%	2'834	8'089
Mesolcina (GR)	2'720	131	5%	2'589	95%	2'614	96%	122	2'492	106	4%	9	97
TI	103'781	7'684	7%	96'097	93%	99'184	96%	7'247	91'937	4'597	4%	437	4'160
Svizzera italiana	106'501	7'816	7%	98'686	93%	101'798	96%	7'369	94'429	4'703	4%	446	4'257
BE Lac de Bienne	22'321	13'025	58%	9'296	42%	21'894	98%	12'837	9'057	427	2%	188	239
FR	11'707	7'230	62%	4'477	38%	11'692	100%	7'217	4'476	14	0%	13	1
VD	383'825	256'147	67%	127'679	33%	383'672	100%	256'092	127'580	153	0%	55	98
VS	511'321	194'045	38%	317'276	62%	511'192	100%	193'993	317'199	129	0%	52	77
NE	59'460	27'523	46%	31'937	54%	59'460	100%	27'523	31'937	0	0%	0	0
GE <sup>1</sup>	129'689	53'535	41%	76'154	59%	129'231	100%	53'305	75'926	458	0%	230	228
JU	570	240	42%	330	58%	480	84%	160	320	90	16%	80	10
Suisse romande	1'118'893	551'744	49%	567'149	51%	1'117'622	100%	551'126	566'496	1'271	0%	618	653
<b>SCHWEIZ / SUISSE</b>	<b>1'484'667</b>	<b>630'345</b>	<b>42%</b>	<b>854'322</b>	<b>58%</b>	<b>1'467'770</b>	<b>99%</b>	<b>626'447</b>	<b>841'323</b>	<b>16'898</b>	<b>1%</b>	<b>3'898</b>	<b>12'999</b>
GE, zone frontalière	12'329	7'266	59%	5'063	41%	12'329	100%	7'266	5'063	0	0%	0	0

<sup>1</sup> Ohne Grenzzone / sans zone frontalière

Quelle / source: Offizielle Weinlesekontrolle der Kantone / contrôle officiel de la vendange des cantons



Tab 1.1: Rebflächen nach weissen Sorten pro Kanton 2007 - Surfaces des cépages blancs par canton 2007

Sorten / cépages	Fläche in Aren / surfaces en ares																								
	ZH	BE	LU	SZ	OW	NW	GL	ZG	SO	BS	BL	SH	AR+AI	SG	GR	AG	TG	TI <sup>1</sup>	FR	VD	VS	NE	GE	JU	CH
<b>Vitis vinifera</b>	20'070	13'693	1'347	1'211		8	45	100	174	207	3'079	9'211	147	4'716	7'728	11'509	7'543	7'369	7'217	256'092	193'993	27'523	53'305	160	<b>626'447</b>
Aligoté																				114	66		1'986		<b>2'167</b>
Amigne																		4			4'214				<b>4'218</b>
Arvine (petite)																		7			14'504		24		<b>14'535</b>
Auxerrois																			2	144	9		133		<b>288</b>
Chardonnay	1'201	980	45	211			9				236	642		655	1'284	580	192	3'898	178	3'721	7'159	1'944	8'504		<b>31'438</b>
Charmont	16	20									56					55		11	25	454	50	7	274		<b>967</b>
Chasselas / Gutedel	8	9'369		7				7	4	19	439			51		46		480	5'941	239'117	110'816	21'628	27'236		<b>415'170</b>
Chenin blanc																				65	116		333		<b>514</b>
Completer	13														199			33						3	<b>248</b>
Doral												11				34		245		1'541	39	99	198		<b>2'168</b>
Freisamer / Freiburger	49	98		14										26	89	17		4	120						<b>416</b>
Gewürztraminer	671	200	1								71	192		60	104	177	169	51	246	1'200	552	341	701		<b>4'737</b>
Humagne blanc																					2'910				<b>2'910</b>
Kerner	303	4									261	82	10	118	22	312	60	264		100			261		<b>1'797</b>
Marsanne blanche / Ermitage																		3			4'651				<b>4'654</b>
Müller-Thurgau	13'288	1'187	880	660		8	26	34	128	129	1'460	6'801	99	2'720	3'142	8'637	6'183	247	136	641	1'285	350	2'017	120	<b>50'177</b>
Muscat blanc		67														85		61	7	155	4'132		497		<b>5'003</b>
Muskat Oliver	235		90	6							10	14		30											<b>385</b>
Pinot blanc	201	148	42							16	33	389		48	972	56	71	65	78	1'450	2'514	49	4'095		<b>10'227</b>
Pinot gris / Malvoisie	1'121	786	153	35					42		184	652		430	1'002	577	364	230	398	3'113	7'492	2'268	1'947	40	<b>20'834</b>
Räuschling	1'731			102				4			29	82		157		114					1				<b>2'219</b>
Riesling	81	56	4	51		6	41						38	23	74	28	38	14		77	553		14		<b>1'097</b>
Sauvignon blanc	831	600	131	41		4				43	148	311		366	769	713	270	1'191	64	1'079	1'868	479	2'972		<b>11'880</b>
Sauvignon gris																		10					538		<b>548</b>
Savagnin blanc / Heida	15							7										0		107	6'801		128		<b>7'058</b>
Sémillon	12														5			313		27	57		45		<b>458</b>
Sylvaner / Rhin	4	101						3												411	22'937		16		<b>23'472</b>
Viognier	59	15										34			26		20	79	22	674	602	243	912		<b>2'685</b>
Andere / Autres	231	62	1	84				4			153			33	45	73	176	160		1'903	665	116	474		<b>4'179</b>
<b>Interspezifische Sorten/ Cépages interspécifiques</b>	931	199	212	100	20			35	13		131	261	22	294	44	372	388	446	13	55	52		230	80	<b>3'898</b>
Johanniter	190	88	5						6		50	62	2	118		12	5	112	6		6		225		<b>887</b>
Seyval blanc	176	48	31	27					7		7	96	20	105	19	21	123	49		7			2		<b>740</b>
Solaris	335	20	151	73	20			35			3	38				125	127	95	7		1				<b>1'029</b>
Andere / Autres	230	43	25								71	65		70	25	214	134	190		55	38		3	80	<b>1'241</b>
<b>Total weisse / blancs</b>	<b>21'001</b>	<b>13'892</b>	<b>1'559</b>	<b>1'311</b>	<b>20</b>	<b>8</b>	<b>45</b>	<b>135</b>	<b>187</b>	<b>207</b>	<b>3'210</b>	<b>9'472</b>	<b>169</b>	<b>5'010</b>	<b>7'772</b>	<b>11'881</b>	<b>7'932</b>	<b>7'816</b>	<b>7'230</b>	<b>256'147</b>	<b>194'045</b>	<b>27'523</b>	<b>53'535</b>	<b>240</b>	<b>630'345</b>

Quelle / source: Offizielle Weinlesekontrolle der Kantone / contrôle officiel de la vendange des cantons

<sup>1</sup> Tessin + Misox (GR)



Tab 1.2: Rebflächen nach roten Sorten pro Kanton 2007 - Surfaces des cépages rouges par canton 2007

Sorten / cépages	Fläche in Aren / surfaces en ares																								
	ZH	BE	LU	SZ	OW	NW	GL	ZG	SO	BS	BL	SH	AR+AI	SG	GR	AG	TG	Ti <sup>1</sup>	FR	VD	VS	NE	GE	JU	CH
<b>Vitis vinifera</b>	37'976	9'780	1'588	2'113		10	130	46	269	272	6'937	36'305	276	16'001	34'005	26'357	17'391	94'429	4'476	127'580	317'199	31'937	75'926	320	<b>841'323</b>
Ancellotta																		63		84	1'447		34		<b>1'627</b>
Blauburgunder / Pinot noir / Clevner / Servagnin	34'133	8936	1'043	1'541		10	130	38	246	253	6'509	33'712	208	14'603	32'601	22'998	15'832	1'536	3'212	5'1592	172'972	29'631	13'060	120	<b>444'916</b>
Blaufränkisch / Lemberger	93		20	78							2	54		35		41					2				<b>325</b>
Bondola																		1'360							<b>1'360</b>
Cabernet Dorsa	443	9	29	70							10	646		109	91	275	89	2	24		5		28		<b>1'830</b>
Cabernet franc	1											4		5	5	23		1'042	15	756	1'722		1'383		<b>4'955</b>
Cabernet Sauvignon	125	28	4	38							19	49		109	79	162	23	1'195	23	461	2'214		1'556		<b>6'085</b>
Carminoir	7	5									7							249	11	30	525		54		<b>888</b>
Cornalin / Landroter																					10'610				<b>10'610</b>
Dakapo	105	3									15	488		9	113	106	247		6		29		15		<b>1'135</b>
Diolinoir	134	71	19	32							60	31		247	199	246	11	132	54	732	8'070		141		<b>10'177</b>
Dornfelder	374	75	88	109							43	437	11	23	154	435	142				2		82		<b>1'975</b>
Dunkelfelder	259	12		56							44	184		15	13	251	124		32		32		1'284		<b>2'305</b>
Galotta											3	3						20	32	106	80		154		<b>397</b>
Gamaret	595	151	51	46					16		22	134	1	167	57	187	51	1'857	516	11'873	7'550	775	11'082		<b>35'132</b>
Gamay	10	17						8					5				6	20	131	45'200	74'376		38'647		<b>158'419</b>
Garanoir	562	123	152	81						2	150	86		58	24	697	508	47	333	9'710	1'692	702	3'754	200	<b>18'879</b>
Humagne rouge																					12'068				<b>12'068</b>
Malbec	233	162	8								11	36	40	54	53	254	11	28	5		20		17		<b>931</b>
Merlot	85	14	35							16		161	11	264	281	73	97	85'720	54	2'536	7'852		3'440		<b>100'640</b>
Mondeuse rouge																				217			141		<b>358</b>
Plant Robert																				473					<b>473</b>
Syrah	70	76									8			69	160	30		303	29	615	15'603		777		<b>17'740</b>
Zweigelt	318	54	125	62							22	56		128	98	301	113				2		1		<b>1'280</b>
Andere / Autres	430	44	14						6		13	225		107	76	280	138	857		3'196	325	830	278		<b>6'817</b>
<b>Interspezifische Sorten/ Cépages interspécifiques</b>	2'338	461	73	256	50			29	79		774	1'512	39	475	104	1'098	1'039	4'257	1	98	77		228	10	<b>12'999</b>
Cabernet Jura	362	35	21	25							160	189		38	14	76	51	52							<b>1'021</b>
Chambourcin		1										4	9	7		15		231			1				<b>267</b>
Léon Millot	231	22						4			18	24	8	116	18	402	191	21			4				<b>1'059</b>
Maréchal Foch	205	26						24	44		233	79	22	109	19	76	212	157			1				<b>1'207</b>
Regent	1'088	345	53	4	50				26		244	1'053		67	20	420	478	161	1	52	52		2		<b>4'115</b>
Andere / Autres	454	32	0	228				1	9		120	163		138	32	109	108	3'636		46	20		226	10	<b>5'331</b>
<b>Total rote / rouges</b>	<b>40'315</b>	<b>10'241</b>	<b>1'661</b>	<b>2'369</b>	<b>50</b>	<b>10</b>	<b>130</b>	<b>74</b>	<b>348</b>	<b>272</b>	<b>7'711</b>	<b>37'816</b>	<b>315</b>	<b>16'476</b>	<b>34'109</b>	<b>27'455</b>	<b>18'430</b>	<b>98'686</b>	<b>4'477</b>	<b>127'679</b>	<b>317'276</b>	<b>31'937</b>	<b>76'154</b>	<b>330</b>	<b>854'322</b>

Quelle / source: Offizielle Weinlesekontrolle der Kantone / contrôle officiel de la vendange des cantons

<sup>1</sup> Tessin + Misox (GR)



Tab 1.3: Detaillierte Liste der Rebflächen 2007 - Liste détaillée des surfaces viticoles 2007

Sorten / Cépages	Farbe und Spezies <sup>1</sup>	Fläche / surfaces Aren / ares	Sorten / Cépages	Couleur et espèce <sup>1</sup>	Fläche / surfaces Aren / ares	Sorten / Cépages	Farbe und Spezies <sup>1</sup>	Fläche / surfaces Aren / ares	Sorten / Cépages	Couleur et espèce <sup>1</sup>	Fläche / surfaces Aren / ares	Sorten / Cépages	Farbe und Spezies <sup>1</sup>	Fläche / surfaces Aren / ares
Blauburgunder / Pinot noir	r e	444'916	Bondola	r e	1'360	Monarch	r i	133	Roter Traminer	r e	34	Egiodola	r e	9
Chasselas / Gutedel	w e	415'170	Zweigelt	r e	1'280	Seibel	r i	127	Barbera	r e	31	VB 86-4	r i	9
Gamay	r e	158'419	Maréchal Foch	r i	1'207	Cabernet Cortis	r i	114	Rebo	r e	30	VB 91-26-26	r i	9
Merlot	r e	100'640	Dakapo	r e	1'135	Petit Verdot	r e	110	Cabernet Carol	r i	28	Liliorila	w e	8
Müller-Thurgau	w e	50'177	Riesling	w e	1'097	Zinfandel	r e	109	Helios	w i	28	Fumin	r e	8
Gamaret	r e	35'132	Léon Millot	r i	1'059	Baco noir	r i	107	Reichensteiner	w e	28	Domina	r e	8
Chardonnay	w e	31'438	Solaris	w i	1'029	Rondo	r i	100	Clinton	r i	27	Baron	r i	8
Sylvaner / Rhin	w e	23'472	Cabernet Jura	r i	1'021	Gouais / Gwäss	w e	99	Cabernet Dorio	r e	26	Siegerrebe	w e	8
Pinot gris / Malvoisie	w e	20'834	Charmont	w e	967	Arinarnoa	r e	95	De Chaunac	r i	26	Vernatsch	r e	8
Garanoir	r e	18'879	Malbec	r e	931	Nobling	w e	94	Eyholzer roter	r e	24	Nero d'Avola	r e	7
Syrah	r e	17'740	Carminoir	r e	888	Nebbiolo	r e	92	Pinotage	r e	21	Primitivo	r e	7
Arvine (petite)	w e	14'535	Johanniter	w i	887	Gamay x Reichensteiner	r e	86	Seibel 5455 / Plantet	r i	21	Carmenere	r e	7
Humagne rouge	r e	12'068	Seyval blanc	w i	740	Kernling	w e	84	VB 91-26-18 (Cabertin	r i	21	Muskateller, roter	r e	6
Sauvignon blanc	w e	11'880	Sauvignon gris	w e	548	Altesse	w e	81	Prior	r i	20	Schiller	r e	6
Cornalin / Landroter	r e	10'610	Autres b/i	w i	545	Vidal blanc	w i	80	Mondeuse blanche	w e	20	Muscadet	w e	6
Pinot blanc	w e	10'227	Chenin blanc	w e	514	Marselan	r e	79	Siramé (Salomé)	r i	20	Blauburger	r e	5
Diolinoir	r e	10'177	Plant Robert	r e	473	VB 91-26-05	r i	79	Landal	r i	18	Nero	r i	5
Savagnin blanc / Heida	w e	7'058	Sémillon	w e	458	VB 91-26-25	r i	78	Excelsior	w i	18	VB Jura 25	r i	5
Cabernet Sauvignon	r e	6'085	Scheurebe	w e	447	GF 48-12	w i	77	Himbertscha	w e	17	Chardonel	w i	5
Muscat blanc	w e	5'003	Freisamer / Freiburg	w e	416	Findling	w e	76	Würzer	w e	17	Traminer	w e	4
Cabernet franc	r e	4'955	Galotta	r e	398	VB 32-7	w i	74	Pinotin	r i	16	Piroso	r i	4
Gewürztraminer	w e	4'737	Muskat Oliver	w e	385	Sangiovese	r e	72	Ortega	w e	15	Caladoc	r e	4
Autres r/e	r e	4'732	Mondeuse rouge	r e	358	Grenache	r e	67	Orion (I.C.)	w i	13	Deckrot	r e	4
Marsanne blanche / Ermitage	w e	4'654	Blaufränkisch / Lemberg	r e	325	Durize	r e	65	Muscaris (FR 493-87)	w i	13	Petit Manseng	w e	4
Amigne	w e	4'218	Auxerrois	w e	288	Kalina	w i	63	VB 91-26-06	r i	13	Fr 236-75r	r i	4
Regent	r i	4'115	Saint Laurent	r e	270	Katawaba	r i	58	Madera	r i	11	Fr 362-75r	r i	4
Autres r/i	r i	3'601	Cabernet Cubin	r e	267	Grüner Veltliner	w e	56	Alicante Bouschet	r e	11	Fr 503-89r	r i	4
Humagne blanc	w e	2'910	Chambourcin	r i	267	Eibling	w e	55	Magliocco canino	r e	11	Lagrein	r e	3
Viognier	w e	2'685	Acolon	r e	255	VB 91-26-04	r i	49	Mourvedre	r e	11	Bouvier	w i	3
Autres b/e	w e	2'370	Completer	w e	248	Cabernet Carbon	r i	47	Roter Rauschling	r e	11	Schwarzer Erlenb.	r e	3
Dunkelfelder	r e	2'305	Bianca	w i	233	Léon Millot x Maréchal Foch	r i	46	Freisa	r e	11	Garganega	w e	2
Rauschling	w e	2'219	Muscat bleu	r i	225	Chancellor	r i	45	VB 91-26-29	r i	11	INRA8502Bx	r i	2
Doral	w e	2'168	Rèze	w e	194	Bronner	w i	44	VB 91-26-27	r i	11	RAC 3209	r i	2
Aligoté	w e	2'167	Bacchus	w e	160	Birstaler Muskat	w i	43	Pinot Meunier	r e	11	Buffalo	r i	2
Dornfelder	r e	1'975	Cabernet Mito	r e	148	Tannat	r e	42	VB 91-26-19	r i	10	Magliasina	r i	2
Cabernet Dorsa	r e	1'830	Lafnetscha	w e	144	VB 91-26-14	r i	41	Corvina	r e	10	Seibel 9110	w i	1
Kerner	w e	1'797	Roussanne	w e	136	Muscat Ottonel	w e	37	Arneis	w e	10	Noah	w i	1
Ancellotta	r e	1'627	Isabella	r i	135	Cabernet x Maréchal Foch	r i	36	Muscadelle	w e	9	<b>Total</b>		<b>1'484'667</b>

<sup>1</sup> Farbe und Spezies / couleur et espèce : w = weiss / blanc, r = rot / rouge, e = europäische Rebsorte / cépage européen, i = interspezifische Rebsorte / cépage interspécifique

Quelle / source : Offizielle Weinlesekontrolle der Kantone / contrôle officiel de la vendange des cantons



## Tab 2: Ernte / récolte 2007

### Tab 2.1: Weinlese inkl. Traubensaft<sup>1</sup> / Vendanges y.c. le jus de raisin<sup>1</sup>

a) in / en hl

Kantone Cantons	Total	Total Weisse Blancs		Total Rote Rouges		Europäische Rebsorten Cépages européens	
						weisse blancs	rote rouges
ZH	<b>33'636</b>	13'440	40%	20'196	60%	12'968	19'288
BE Thunersee	<b>995</b>	558	56%	437	44%	556	338
LU	<b>1'422</b>	671	47%	752	53%	615	727
SZ	<b>1'751</b>	717	41%	1'034	59%	683	957
OW+NW	<b>32</b>	9	29%	23	71%	5	6
GL	<b>90</b>	35	39%	55	61%	35	55
ZG	<b>123</b>	88	72%	35	28%	61	22
SO	<b>288</b>	106	37%	182	63%	100	118
BS	<b>288</b>	125	43%	163	57%	125	163
BL	<b>5'958</b>	2'000	34%	3'958	66%	1'936	3'603
SH	<b>28'131</b>	6'421	23%	21'709	77%	6'284	21'072
AR + AI	<b>225</b>	95	42%	130	58%	87	116
SG	<b>9'665</b>	2'561	26%	7'104	74%	2'561	7'104
GR (- Mesolcina)	<b>24'055</b>	5'120	21%	18'935	79%	5'103	18'884
AG	<b>18'213</b>	5'530	30%	12'684	70%	5'348	12'095
TG	<b>14'084</b>	5'114	36%	8'970	64%	4'410	8'266
Deutschschweiz	<b>138'956</b>	42'590	31%	96'366	69%	40'875	92'814
Mesolcina (GR)	<b>763</b>	31	4%	732	96%	31	732
TI <sup>2</sup>	<b>50'679</b>	11'500	23%	39'179	77%	11'303	38'121
Svizzera italiana	<b>51'442</b>	11'531	22%	39'911	78%	11'333	38'853
BE Lac de Bienne	<b>12'571</b>	8'013	64%	4'557	36%	7'949	4'476
FR	<b>7'394</b>	5'094	69%	2'300	31%	5'094	2'300
VD	<b>307'571</b>	223'074	73%	84'497	27%	223'074	84'469
VS	<b>394'519</b>	160'475	41%	234'043	59%	160'475	234'043
NE	<b>30'902</b>	16'966	55%	13'936	45%	16'966	13'936
GE <sup>3</sup>	<b>96'667</b>	44'355	46%	52'311	54%	44'355	52'311
JU	<b>411</b>	194	47%	217	53%	143	179
Suisse romande	<b>850'034</b>	458'171	54%	391'862	46%	458'056	391'715
<b>SCHWEIZ SUISSE</b>	<b>1'040'431</b>	<b>512'292</b>	<b>49%</b>	<b>528'139</b>	<b>51%</b>	<b>510'264</b>	<b>523'382</b>

<sup>1</sup> Verwendeter Umrechnungsfaktor / facteur de transformation utilisé : 1 kg = 0,8 l klarer Wein / vin clair

<sup>2</sup> Unter Berücksichtigung der zu Weisswein verarbeiteten roten Trauben / En tenant compte des quantités de raisins rouges transformées en vin blanc

<sup>3</sup> einschliesslich Grenzzone / y.c. zone frontalière

Quelle / source: Offizielle Weinlesekontrolle der Kantone / contrôle officiel de la vendange des cantons





Tab 2.2: Durchschnittliche Brix-Prozente / pour-cent Brix moyens

**Weisse Gewächse / cépages blancs**

Jahr Année	Gutedel / Chasselas						Müller-Thurgau				Sylvaner / Rhin	Chardonnay				
	BE Bielersee	FR Vully	VD	VS	NE	GE	ZH	SH	AG	TG	VS	TI	VD	VS	NE	GE
1997	17.3	17.4	18.4	19.4	17.5	17.8	19.8	20.0	20.1	19.3	22.0	1)				
1998	17.4	17.7	18.2	18.7	17.7	18.2	18.5	18.5	18.8	18.4	21.2	1)				
1999	16.2	16.2	16.7	18.2	16.3	16.4	17.7	18.1	18.3	17.8	21.4	1)				
2000	17.7	17.5	18.3	19.1	17.9	18.2	18.8	19.2	19.7	18.6	22.1	1)				
2001	16.3	16.7	17.4	19.2	17.0	16.8	17.8	18.0	1)	17.8	22.0	1)				
2002	17.0	16.7	17.8	17.9	16.9	16.8	18.6	19.3	18.9	18.2	21.7	19.6	21.7	21.8	21.2	21.4
2003	18.2	17.8	18.9	19.0	18.0	18.6	20.4	20.5	20.9	19.3	22.2	21.5	22.7	22.1	22.9	21.8
2004	17.7	17.6	18.2	19.1	17.2	18.0	18.2	18.3	18.0	18.5	22.0	20.9	21.8	21.9	21.4	21.4
2005	18.2	17.7	18.6	19.1	18.2	18.4	18.2	18.8	18.5	17.8	22.9	20.7	22.2	22.3	22.0	22.0
2006	16.9	16.6	18.0	19.6	16.7	18.0	18.0	18.3	18.2	17.6	23.0	21.2	21.5	22.3	20.7	21.4
<b>2007</b>	17.0	17.6	17.9	18.8	17.0	18.0	19.0	19.4	19.2	18.7	22.2	21.0	21.7	22.0	21.3	21.4
Ø 97/06	17.3	17.2	18.0	18.9	17.3	17.7	18.6	18.9	19.0	18.3	22.1	20.8	22.0	22.1	21.6	21.6

**Rote Gewächse / cépages rouges**

Jahr Année	Blauburgunder / Pinot Noir									
	ZH	SH	SG	GR	AG	TG	VD	VS	NE	GE
1997	22.0	22.2	21.9	22.7	22.2	21.5	21.9	22.9	21.4	1)
1998	21.4	21.4	21.1	22.7	21.3	21.7	21.2	21.9	21.2	
1999	20.8	21.6	22.1	23	21.3	21.2	20.5	21.9	20.4	
2000	21.0	21.9	21.8	23.3	22.0	21.0	21.6	22.5	21.8	
2001	19.8	20.5	21.7	23.5	1)	20.1	20.4	22.3	20.0	
2002	20.5	21.8	20.9	22.4	21.2	20.4	21.5	21.9	21.2	21.2
2003	24.5	25.5	24.5	25.1	24.9	24.4	22.6	22.5	22.9	22.2
2004	21.1	21.2	22.1	23.3	21.4	21.2	21.8	22.2	21.6	21.8
2005	21.0	22.3	22.3	23.8	21.7	20.7	22.0	22.5	21.9	22.0
2006	21.0	21.7	22.7	23.8	21.3	20.8	21.4	22.5	20.52	21.2
<b>2007</b>	21.8	22.4	22.4	23.2	22.1	21.8	21.8	22.6	21.5	22.0
Ø 97/06	21.3	22.0	22.1	23.4	21.9	21.3	21.5	22.3	21.3	21.7

Jahr Année	Gamay			Merlot		Gamaret		
	VD	VS	GE	TI	VS	VD	VS	GE
1997	20.0	21.5	20.0	20.2	1)	1)		
1998	19.9	21.1	19.6	19.6				
1999	18.8	20.9	18.8	18.9				
2000	20.6	22.2	21.0	20.3				
2001	19.3	21.4	19.1	20.0				
2002	20.6	21.1	20.0	19.7	22.2	21.4	21.7	21.4
2003	22.6	21.9	21.8	22.3	23.7	22.7	22.4	22.6
2004	20.1	21.3	20.2	20.7	23.1	21.0	22.2	21.4
2005	21.0	22.0	21.1	21.0	23.2	22.1	22.4	22.5
2006	20.5	21.4	20.2	21.5	24.0	21.4	22.7	21.6
<b>2007</b>	20.6	21.4	20.6	21.7	22.6	21.4	22.3	21.4
Ø 97/06	20.3	21.5	20.2	20.4	23.1	21.7	22.3	21.9

<sup>1)</sup> Keine Angaben / pas de données



**Tab 3: Zusammenstellung der Vorräte von inländischen Weinen per 31. Dezember 2007**  
**Récapitulation des stocks de vins indigènes au 31 décembre 2007**

**Tab 3.1: Eidg. Weinhandelskontrollkommission / Commission fédérale de contrôle du commerce des vins**

**Tab 3.11: Kategorien I & II / catégories I & II**

in / en hl	31.12.2007						31.12.2006					
	weisse/ blancs	rote/ rouges	rosés	Schaum- weine/ mousseux	Andere/ autres <sup>1</sup>	Total	weisse/ blancs	rote/ rouges	rosés	Schaum- weine/ mousseux	Andere/ autres <sup>1</sup>	Total
<b>Inländische Kat. I / indigènes cat. I</b>												
- Waadt / Vaud	241'665	89'316	14'909	245	11	346'146	252'903	90'689	16'059	336	14	360'001
- Wallis / Valais	217'689	248'944	40'424	1'919	142	509'118	212'071	251'278	37'846	1'916	183	503'294
- Neuenburg / Neuchâtel	17'156	8'042	7'613	330	1	33'142	17'743	9'527	8'278	234	18	35'800
- Genf / Genève	19'609	23'862	8'236	214	1	51'922	20'377	24'550	6'647	126	1	51'701
- Freiburg / Fribourg (Vully)	4'475	1'376	345	24	0	6'220	4'676	1'418	355	10		6'459
- Bielersee / Lac de Bienne	3'102	1'220	185	15	0	4'522	3'071	1'060	191	21		4'343
<b>Westschweiz / Suisse romande</b>	<b>503'696</b>	<b>372'760</b>	<b>71'712</b>	<b>2'747</b>	<b>155</b>	<b>951'070</b>	<b>510'844</b>	<b>378'523</b>	<b>69'376</b>	<b>2'643</b>	<b>216</b>	<b>961'598</b>
- Zürich / Zurich	8'346	14'018	683	140	65	23'252	8'035	16'279	772	112	52	25'250
- Baselland / Bâle-Campagne	1'061	3'410	79	61	5	4'616	1'112	3'605	83	126	5	4'931
- Schaffhausen / Schaffhouse	6'717	24'091	1'456	164	11	32'439	6'961	25'873	1'826	66	63	34'789
- St. Gallen / St-Gall	3'645	8'205	209	69	70	12'198	3'443	8'907	340	54	88	12'832
- Graubünden / Grisons	3'601	16'658	407	25	1	20'692	3'585	19'625	428	38	2	23'678
- Aargau / Argovie	3'637	7'306	518	70	6	11'537	4'051	8'434	634	77	3	13'199
- Thurgau / Thurgovie	3'742	7'346	610	53	19	11'770	3'392	7'792	949	41	14	12'188
<b>Ostschweiz / Suisse orientale</b>	<b>30'749</b>	<b>81'034</b>	<b>3'962</b>	<b>582</b>	<b>177</b>	<b>116'504</b>	<b>30'579</b>	<b>90'515</b>	<b>5'032</b>	<b>514</b>	<b>227</b>	<b>126'867</b>
Tessin / Ticino	12'400	81'616	2'071	389	3	96'479	12'750	88'051	1'955	414	2	103'172
- Andere / autres	2'165	2'436	86	37	16	4'740	1'795	2'172	108	49	20	4'140
<b>Total</b>	<b>549'010</b>	<b>537'846</b>	<b>77'831</b>	<b>3'755</b>	<b>351</b>	<b>1'168'793</b>	<b>555'968</b>	<b>559'261</b>	<b>76'471</b>	<b>3'620</b>	<b>465</b>	<b>1'195'777</b>
<b>Inländische Kat. II / indigènes cat. II</b>												
- Westschweiz / Suisse romande	39'319	42'062	16'534	2'116	0	100'031	39'945	50'371	16'501	2'710		109'527
- Ostschweiz / Suisse orientale	2'144	3'267	79	76	29	5'595	3'131	3'379	101	90	30	6'731
- Italienische Schweiz / Suisse italienne	1'383	2'834	109	12	0	4'338	902	3'177	232	70		4'381
- Schweizer Wein / vin suisse	4'425	6'295	1'314	1'015	224	13'273	4'786	7'515	1'205	473	467	14'446
<b>Total</b>	<b>47'271</b>	<b>54'458</b>	<b>18'036</b>	<b>3'219</b>	<b>253</b>	<b>123'237</b>	<b>48'764</b>	<b>64'442</b>	<b>18'039</b>	<b>3'343</b>	<b>497</b>	<b>135'085</b>
<b>Total inländische Kat. I+II / Total indigènes cat. I+II</b>	<b>596'281</b>	<b>592'304</b>	<b>95'867</b>	<b>6'974</b>	<b>604</b>	<b>1'292'030</b>	<b>604'729</b>	<b>623'702</b>	<b>94'510</b>	<b>6'963</b>	<b>962</b>	<b>1'330'866</b>

<sup>1</sup> Andere: Likörweine, Wermut, Sangria, usw. / autres: vins de liqueurs, Vermouth, Sangria, etc.

Quelle / source: Eidg. Weinhandelskontrollkommission, Zürich / Commission fédérale de contrôle du commerce des vins, Zurich



Tab 3.12: Kategorie III & ausländische Weine / catégorie III & vins étrangers

in / en hl	31.12.2007						31.12.2006					
	weisse/ blancs	rote/ rouges	rosés	Schaum- weine/ mousseux	Andere/ autres <sup>1</sup>	Total	weisse/ blancs	rote/ rouges	rosés	Schaum- weine/ mousseux	Andere/ autres <sup>1</sup>	Total
<b>Kat. III / cat. III In- + Ausländische / indigènes + étrangers</b>	15'447	18'081	868	4'407	4'275	43'078	17'102	18'436	1'088	4'486	4'359	45'471
<b>Ausländische / étrangers</b>												
- Argentinien / Argentine	1'251	6'355	221	22	1	7'850	737	4'934	48	13		5'732
- Australien / Australie	5'455	17'980	335	158	24	23'952	4'585	17'539	453	159	34	22'770
- Chile / Chili	3'771	14'517	212	12	5	18'517	3'137	12'398	129	8	11	15'683
- Frankreich / France	20'849	137'650	13'597	18'012	3'510	193'618	20'472	147'026	12'582	19'217	4'461	203'758
- Italien / Italie	25'959	166'443	5'985	19'646	5'006	223'039	23'233	173'925	6'569	16'084	7'128	226'939
- Portugal	1'877	9'749	1'888	122	3'237	16'873	1'266	10'575	1'405	119	2'928	16'293
- Spanien / Espagne	5'716	67'758	6'405	6'532	1'997	88'408	5'100	76'070	7'091	4'029	2'768	95'058
- Südafrika / Afrique du Sud	5'140	9'654	2'737	143	17	17'691	4'059	9'894	1'751	190	25	15'919
- USA	7'264	18'359	2'118	12	13	27'766	6'094	20'012	1'523	14	17	27'660
- Andere/Autres	9'508	13'525	705	1'558	658	25'954	12'433	15'466	987	1'885	2'097	32'868
<b>Total ausländische / étrangers</b>	<b>86'790</b>	<b>461'990</b>	<b>34'203</b>	<b>46'217</b>	<b>14'468</b>	<b>643'668</b>	<b>81'116</b>	<b>487'839</b>	<b>32'538</b>	<b>41'718</b>	<b>19'469</b>	<b>662'680</b>

<sup>1</sup> Andere: Likörweine, Wermut, Sangria, usw. / autres : vins de liqueurs, Vermouth, sangria, etc.

Quelle / source: Eidg. Weinhandelskontrollkommission, Zürich / Commission fédérale du contrôle du commerce des vins, Zurich

Tab 3.13: Gesamttotal / total général

in / en hl	31.12.2007						31.12.2006					
	weisse/ blancs	rote/ rouges	rosés	Schaum- weine/ mousseux	Andere/ autres <sup>1</sup>	Total	weisse/ blancs	rote/ rouges	rosés	Schaum- weine/ mousseux	Andere/ autres <sup>1</sup>	Total
<b>Kat. I, II, III + ausl. Weine / Cat. I, II, III + vins étrangers</b>	698'518	1'072'375	130'938	57'598	19'347	1'978'776	702'947	1'129'977	128'136	53'167	24'790	2'039'017
Alkoholfreier Traubensaft / jus de raisin sans alcool	5'003	7'765				12'768	7'514	7'322				14'836

<sup>1</sup> Andere: Likörweine, Wermut, Sangria, usw. / autres : vins de liqueurs, Vermouth, Sangria, etc.

Quelle / source: Eidg. Weinhandelskontrollkommission, Zürich / Commission fédérale du contrôle du commerce des vins, Zurich



**Tab 3.2: Lager Selbsteinkellerer / Stocks vigneron-encaveurs**

**Tab 3.21: Inländische Weine der Kategorie I & II**

**Tab 3.21: Vins indigènes des catégories I & II**

Tab 3.21: in / en hl	31.12.2007						31.12.2006					
	weisse/ blancs	rote/ rouges	rosés	Schaum- weine/ mousseux	Andere/ autres <sup>1</sup>	Total	weisse/ blancs	rote/ rouges	rosés	Schaum- weine/ mousseux	Andere/ autres 1	Total
<b>Inländische Kat. I / indigènes cat. I</b>												
- Waadt / Vaud	91'532	37'556	5'498	460	272	135'318	81'369	34'906	5'313	459	236	122'282
- Wallis / Valais	36'794	48'487	2'037	71		87'389	37'675	49'675	2'374	53		89'777
- Neuenburg / Neuchâtel	3'993	2'836	845	7		7'681	5'096	4'046	2'225	20		11'387
- Genf / Genève	14'093	19'996	1'702	258	102	36'151	14'522	21'268	3'061	303	102	39'257
- Freiburg / Fribourg (Vully)	1'845	998	147	23		3'013	2'052	1'043	177	4		3'276
- Bern/Berne (lac de Bièvre)	5'458	3'108	849	47	101	9'563	6'360	3'220	1'000	80	60	10'720
<b>Westschweiz / Suisse romande</b>	<b>153'714</b>	<b>112'980</b>	<b>11'078</b>	<b>866</b>	<b>476</b>	<b>279'115</b>	<b>147'073</b>	<b>114'159</b>	<b>14'150</b>	<b>918</b>	<b>397</b>	<b>276'698</b>
- Zürich / Zurich	7'161	8'750	1'048	128	53	17'140	6'960	9'683	578	92		17'313
- Baselland / Bâle-Campagne	910	1'225	76	10	4	2'225	548	1'016	84	31	20	1'699
- Schaffhausen / Schaffhouse	403	1'135	65	9		1'613	356	1'035	249	3		1'643
- St. Gallen / St-Gall	758	1'709	109	48	26	2'650	710	1'712	64	43	20	2'549
- Graubünden / Grisons	1'980	7'565	27	2	110	9'684	2'115	8'680	174	4	8	10'981
- Aargau / Argovie	3'266	6'908	614	104	756	11'648	3'129	6'978	654	130	211	11'103
- Thurgau / Thurgovie	1'104	2'265	205	29	6	3'609	1'027	2'451	120	45	8	3'650
<b>Ostschweiz / Suisse orientale</b>	<b>15'582</b>	<b>29'557</b>	<b>2'144</b>	<b>330</b>	<b>955</b>	<b>48'569</b>	<b>14'845</b>	<b>31'555</b>	<b>1'923</b>	<b>348</b>	<b>267</b>	<b>48'938</b>
- Tessin / Ticino	1'439	12'265	86	69	7	13'866	1'450	11'066	85	31	1	12'633
- Andere / autres	818	607	18	23	35	1'501	1'176	837	35	14	5	2'066
<b>Total</b>	<b>171'553</b>	<b>155'410</b>	<b>13'327</b>	<b>1'288</b>	<b>1'474</b>	<b>343'051</b>	<b>164'544</b>	<b>157'617</b>	<b>16'193</b>	<b>1'312</b>	<b>670</b>	<b>340'336</b>
<b>Inländische Kat. II / indigènes cat. II</b>												
- Westschweiz / Suisse romande	767	1'291	105	72	31	2'266	1'244	2'486	263		90	4'083
- Ostschweiz / Suisse orientale	163	137				300	124	148	17			289
- Italienische Schweiz / Suisse italienne	482	2'260	79		4	2'825	598	2'663	66	9		3'336
- Schweizer Wein / vin suisse	14	304	12	3		333	129	643	15	2	6	795
<b>Total</b>	<b>1'426</b>	<b>3'992</b>	<b>196</b>	<b>75</b>	<b>35</b>	<b>5'724</b>	<b>2'096</b>	<b>5'939</b>	<b>361</b>	<b>11</b>	<b>96</b>	<b>8'503</b>
<b>Total inländische Kat. I+II / Total indigènes cat. I+II</b>	<b>172'979</b>	<b>159'402</b>	<b>13'523</b>	<b>1'363</b>	<b>1'508</b>	<b>348'775</b>	<b>166'640</b>	<b>163'556</b>	<b>16'554</b>	<b>1'323</b>	<b>766</b>	<b>348'839</b>

**Tab 3.22: Kategorie III / catégorie III**

- Inländische / indigènes	124	401	15		14	554	109	340	10			458
---------------------------	-----	-----	----	--	----	-----	-----	-----	----	--	--	-----

**Tab 3.23: Gesamttotal / total général**

<b>Kat. / Cat. I, II &amp; III</b>	<b>173'103</b>	<b>159'803</b>	<b>13'538</b>	<b>1'363</b>	<b>1'522</b>	<b>349'329</b>	<b>166'749</b>	<b>163'896</b>	<b>16'564</b>	<b>1'323</b>	<b>766</b>	<b>349'297</b>
Alkoholfreier Traubensaft / jus de raisin sans alcool	6	30				36	12	25				37

<sup>1</sup> Andere: Likörweine, Wermut, Sangria, usw. / autres: vins de liqueurs, Vermouth, Sangria, etc.

<sup>2</sup> Nicht veröffentlichbare Daten ( nur zwei Selbsteinkellerer) / données non publiables (seulement deux vigneron-encaveurs)

Quelle / source: Eidg. Weinhandelskontrollkommission, Zürich, + Kantone / Commission fédérale du contrôle du commerce des vins, Zurich, + cantons



**Tab 3.3: Total Schweiz / total Suisse**

**Tab 3.31: Kategorien I & II / catégories I & II**

Tab 3.31: in / en hl	31.12.2007						31.12.2006					
	weisse/ blancs	rote/ rouges	rosés	Schaum- weine/ mousseux	Andere/ autres <sup>1</sup>	Total	weisse/ blancs	rote/ rouges	rosés	Schaum- weine/ mousseux	Andere/ autres <sup>1</sup>	Total
<b>Inländische Kat. I / indigènes cat. I</b>												
- Waadt / Vaud	333'197	126'872	20'407	705	283	481'464	334'272	125'595	21'372	795	250	482'283
- Wallis / Valais	254'483	297'431	42'461	1'990	142	596'507	249'746	300'953	40'220	1'969	183	593'071
- Neuenburg / Neuchâtel	21'149	10'878	8'458	337	1	40'823	22'839	13'573	10'503	254	18	47'187
- Genf / Genève	33'702	43'858	9'938	472	103	88'073	34'899	45'818	9'708	429	103	90'958
- Freiburg / Fribourg (Vully)	6'320	2'374	492	47	0	9'233	6'728	2'461	532	14	0	9'735
- Bielersee / Lac de Bienne	8'560	4'328	1'034	62	101	14'085	9'431	4'280	1'191	101	60	15'063
<b>Westschweiz / Suisse romande</b>	<b>657'410</b>	<b>485'740</b>	<b>82'790</b>	<b>3'613</b>	<b>631</b>	<b>1'230'185</b>	<b>657'917</b>	<b>492'682</b>	<b>83'526</b>	<b>3'561</b>	<b>613</b>	<b>1'238'300</b>
- Zürich / Zurich	15'507	22'768	1'731	268	118	40'392	14'995	25'962	1'350	204	52	42'563
- Baselland / Bâle-Campagne	1'971	4'635	155	71	9	6'841	1'660	4'621	167	157	25	6'630
- Schaffhausen / Schaffhouse	7'120	25'226	1'521	173	11	34'052	7'317	26'908	2'075	69	63	36'432
- St. Gallen / St-Gall	4'403	9'914	318	117	96	14'848	4'153	10'619	404	97	108	15'381
- Graubünden / Grisons	5'581	24'223	434	27	111	30'376	5'700	28'305	602	42	10	34'659
- Aargau / Argovie	6'903	14'214	1'132	174	762	23'185	7'180	15'412	1'288	207	214	24'302
- Thurgau / Thurgovie	4'846	9'611	815	82	25	15'379	4'419	10'243	1'069	86	22	15'838
<b>Ostschweiz / Suisse orientale</b>	<b>46'331</b>	<b>110'591</b>	<b>6'106</b>	<b>912</b>	<b>1'132</b>	<b>165'073</b>	<b>48'392</b>	<b>125'078</b>	<b>7'098</b>	<b>925</b>	<b>519</b>	<b>182'012</b>
Tessin / Ticino	13'839	93'881	2'157	458	10	110'345	14'200	99'117	2'040	445	3	115'805
- Andere / autres	2'983	3'043	104	60	51	6'241	2'968	3'008	143	63	25	6'206
<b>Total</b>	<b>720'563</b>	<b>693'256</b>	<b>91'158</b>	<b>5'043</b>	<b>1'825</b>	<b>1'511'844</b>	<b>720'509</b>	<b>716'877</b>	<b>92'664</b>	<b>4'932</b>	<b>1'135</b>	<b>1'536'117</b>
<b>Inländische Kat. II / indigènes cat. II</b>												
- Westschweiz / Suisse romande	40'086	43'353	16'639	2'188	31	102'297	41'189	52'857	16'764	2'710	90	113'610
- Ostschweiz / Suisse orientale	2'307	3'404	79	76	29	5'895	3'255	3'527	118	90	30	7'020
- Italienische Schweiz / Suisse italienne	1'865	5'094	188	12	4	7'163	1'500	5'840	298	79	0	7'717
- Schweizer Wein / vin suisse	4'439	6'599	1'326	1'018	224	13'606	4'915	8'158	1'220	475	473	15'241
<b>Total</b>	<b>48'697</b>	<b>58'450</b>	<b>18'232</b>	<b>3'294</b>	<b>288</b>	<b>128'961</b>	<b>50'860</b>	<b>70'381</b>	<b>18'400</b>	<b>3'354</b>	<b>593</b>	<b>143'588</b>
<b>Total inländische Kat. I+II / Total indigènes cat. I+II</b>	<b>769'260</b>	<b>751'706</b>	<b>109'390</b>	<b>8'337</b>	<b>2'112</b>	<b>1'640'805</b>	<b>771'369</b>	<b>787'258</b>	<b>111'064</b>	<b>8'286</b>	<b>1'728</b>	<b>1'679'705</b>

**Tab 3.32: Kategorie III / catégorie III**

- In- + ausländische / indigènes + étrangers	15'571	18'482	883	4'407	4'289	43'632	17'211	18'776	1'098	4'486	4'359	45'929
---	--------	--------	-----	-------	-------	--------	--------	--------	-------	-------	-------	--------

**Tab 3.33: Gesamttotal / total général**

<b>Kat. I, II, III + ausl. Weine / Cat. I, II, III + vins étrangers</b>	<b>871'621</b>	<b>1'232'178</b>	<b>144'476</b>	<b>58'961</b>	<b>20'869</b>	<b>2'328'105</b>	<b>869'696</b>	<b>1'293'873</b>	<b>144'700</b>	<b>54'490</b>	<b>25'556</b>	<b>2'388'314</b>
Alkoholfreier Traubensaft / jus de raisin sans alcool	5'009	7'795				12'804	7'526	7'347				14'873

<sup>1</sup> Andere: Likörweine, Wermut, Sangria, usw. / autres: vins de liqueurs, Vermouth, Sangria, etc.

Quelle / source: Eidg. Weinhandelskontrollkommission, Zürich, + Kantone / Commission féd. du contrôle du commerce des vins, Zurich, + cantons



## Tab 4 : Weinkonsum / Consommation

Tab 4.1: Weinkonsum gemäss Vorräte EWHK ohne Selbsteinkellerer / Consommation de vins selon inventaire CFCV **sans vigneron-encaveurs**

in / en hl	2004	2005	2006	2007	
<b>INLÄNDISCHER WEISSWEIN</b>					<b>VIN BLANC INDIGÈNE</b>
Lager am Anfang	703'109	681'225	641'428	604'729	Stocks au début
Ernte abz. Traubensaftproduktion	551'685	478'679	471'006	511'929	Récolte sans jus de raisin
Verfügbare Menge	1'254'794	1'159'904	1'112'434	1'116'658	Disponibilités
Lager am Ende	681'225	641'428	604'729	596'281	Stocks à la fin
Konsum	573'569	518'476	507'705	520'377	Consommation
<b>AUSLÄNDISCHER WEISSWEIN</b>					<b>VIN BLANC ÉTRANGER</b>
Lager am Anfang	108'615	112'951	103'923	98'218	Stocks au début
Einfuhr: - Fasswein	173'517	183'618	189'282	206'197	Importations: - fûts
- Flaschenwein	111'931	111'579	118'759	134'861	- bouteilles
Verfügbare Menge	394'063	408'148	411'651	439'276	Disponibilités
Lager am Ende	112'951	103'923	98'218	102'237	Stocks à la fin
Konsum	281'112	304'225	313'433	337'039	Consommation
<i>Gesamtkonsum Weisswein</i>	<i>854'681</i>	<i>822'701</i>	<i>821'138</i>	<i>857'416</i>	<i>Consommation tot. de vin blanc</i>
<b>INLÄNDISCHER ROTWEIN</b>					<b>VIN ROUGE INDIGÈNE</b>
Lager am Anfang	623'481	681'795	700'435	718'212	Stocks au début
Ernte abz. Traubensaftproduktion	606'799	522'284	539'644	527'982	Récolte sans jus de raisin
Verfügbare Menge	1'230'280	1'204'079	1'240'079	1'246'194	Disponibilités
Lager am Ende	681'795	700'435	718'212	688'171	Stocks à la fin
Konsum	548'485	503'644	521'867	558'023	Consommation
<b>AUSLÄNDISCHER ROTWEIN</b>					<b>VIN ROUGE ÉTRANGER</b>
Lager am Anfang	664'011	651'303	609'540	539'901	Stocks au début
Einfuhr: - Fasswein	775'957	761'446	682'277	674'471	Importations: - fûts
- Flaschenwein	594'076	599'372	614'950	682'599	- bouteilles
Verfügbare Menge	2'034'044	2'012'121	1'906'768	1'896'971	Disponibilités
Lager am Ende	651'303	609'540	539'901	515'142	Stocks à la fin
Konsum	1'382'741	1'402'581	1'366'867	1'381'829	Consommation
<i>Gesamtkonsum Rotwein</i>	<i>1'931'226</i>	<i>1'906'225</i>	<i>1'888'734</i>	<i>1'939'852</i>	<i>Consommation tot. de vin rouge</i>
<b>GESAMTKONSUM</b>	<b>2'785'907</b>	<b>2'728'926</b>	<b>2'709'872</b>	<b>2'797'269</b>	<b>CONSUMATION TOTALE</b>
<i>davon inländischer Wein</i>	<i>1'122'054</i>	<i>1'022'120</i>	<i>1'029'572</i>	<i>1'078'401</i>	<i>dont vin indigène</i>
<i>davon ausländischer Wein</i>	<i>1'663'853</i>	<i>1'706'806</i>	<i>1'680'300</i>	<i>1'718'868</i>	<i>dont vin étranger</i>
Ausfuhr weiss <sup>1</sup>	8'540	11'651	11'129	5'844	Exportation blanc <sup>1</sup>
Ausfuhr rot <sup>1</sup>	9'913	11'771	15'125	12'748	Exportation rouge <sup>1</sup>
<b>GESAMTKONSUM SCHWEIZ</b>	<b>2'767'454</b>	<b>2'705'503</b>	<b>2'683'618</b>	<b>2'778'677</b>	<b>CONSUMATION TOT. SUISSE</b>
<b>Einfuhren</b>					<b>Importations</b>
Weisswein [2204.2941]	62'359	67'022	68'269	48'720	Vin blanc
Rotwein [2204.2942]	9'747	12'544	9'866	10'960	Vin rouge
Total	72'106	79'566	78'135	59'680	Total

## Tab 4.2: Schaumweinkonsum / consommation de vins mousseux

Konsum von Schaumwein	123'585	129'431	130'187	140'400	Consommation de vin mousseux
-----------------------	---------	---------	---------	---------	------------------------------

<sup>1</sup> Inländische und ausländische Weine / vins indigènes et étrangers

**Quellen / sources:**

Inländischer Wein: Obligatorische Weinerntedeclaration und die Lagerbestände beim Handel

Ausländischer Wein: Einfuhr gemäss schweizerischen Aussenhandelsstatistik und die Lagerbestände beim Handel inkl. Kategorie 3

Vins indigènes: selon déclarations obligatoires de la vendange et les stocks du commerce

Vins étrangers: importations selon statistiques du commerce extérieur de la Suisse et les stocks du commerce catégorie 3 incluse

**Zolltarif-Nr. / no du tarif douanier:**

Fass / fûts : 2204.2131/2139, 2204.2921/2922/2929, 2204.2931/2932/2939, 2204.2941/2942

Flaschen / bouteilles : 2204.2121/2129, 2204.2131/2149

Schaumwein / mousseux : 2204.1000





**Tab 4.3: Weinkonsum gemäss Vorräte EWHK und Selbsteinkellerer / Consommation  
de vins selon inventaires CFCV et vigneron-encaveurs**

in / en hl	2005	2006	2007	
<b>INLÄNDISCHER WEISSWEIN</b>				<b>VIN BLANC INDIGENE</b>
Lager am Anfang	870'890	809'638	771'369	Stocks au début
Ernte abz. Traubensaftproduktion	478'679	471'006	511'929	Récolte sans jus de raisin
Verfügbare Menge	1'349'569	1'280'644	1'283'298	Disponibilités
Lager am Ende	809'638	771'369	769'260	Stocks à la fin
Konsum	539'931	509'275	<b>514'038</b>	Consommation
<b>AUSLÄNDISCHER WEISSWEIN</b>				<b>VIN BLANC ETRANGER</b>
Lager am Anfang	112'951	103'923	98'218	Stocks au début
Einfuhr: - Fasswein	183'618	189'040	206'197	Importations: - fûts
- Flaschenwein	111'579	118'688	134'861	- bouteilles
Verfügbare Menge	408'148	411'651	439'276	Disponibilités
Lager am Ende	103'923	98'218	102'237	Stocks à la fin
Konsum	304'225	313'433	<b>337'039</b>	Consommation
<i>Gesamtkonsum Weisswein</i>	<i>844'156</i>	<i>822'708</i>	<i>851'077</i>	<i>Consommation tot. de vin blanc</i>
<b>INLÄNDISCHER ROTWEIN</b>				<b>VIN ROUGE INDIGENE</b>
Lager am Anfang	870'491	870'865	898'322	Stocks au début
Ernte abz. Traubensaftproduktion	522'284	539'644	527'982	Récolte sans jus de raisin
Verfügbare Menge	1'392'775	1'410'509	1'426'304	Disponibilités
Lager am Ende	870'865	898'322	861'096	Stocks à la fin
Konsum	521'910	512'187	<b>565'208</b>	Consommation
<b>AUSLÄNDISCHER ROTWEIN</b>				<b>VIN ROUGE ETRANGER</b>
Lager am Anfang	651'303	609'540	539'901	Stocks au début
Einfuhr: - Fasswein	761'446	682'277	674'471	Importations: - fûts
- Flaschenwein	599'372	614'950	682'599	- bouteilles
Verfügbare Menge	2'012'121	1'906'768	1'896'971	Disponibilités
Lager am Ende	609'540	539'901	515'142	Stocks à la fin
Konsum	1'402'581	1'366'867	<b>1'381'829</b>	Consommation
<i>Gesamtkonsum Rotwein</i>	<i>1'924'491</i>	<i>1'879'054</i>	<i>1'947'037</i>	<i>Consommation tot. de vin rouge</i>
<b>GESAMTKONSUM</b>	<b>2'768'647</b>	<b>2'701'762</b>	<b>2'798'115</b>	<b>CONSOMMATION TOTALE</b>
<i>davon inländischer Wein</i>	<i>1'061'841</i>	<i>1'021'462</i>	<i>1'079'247</i>	<i>dont vin indigène</i>
<i>davon ausländischer Wein</i>	<i>1'706'806</i>	<i>1'680'300</i>	<i>1'718'868</i>	<i>dont vin étranger</i>
Ausfuhr weiss <sup>1</sup>	11'651	11'129	5'844	Exportation blanc <sup>2</sup>
Ausfuhr rot <sup>1</sup>	11'771	15'125	12'748	Exportation rouge <sup>2</sup>
<b>GESAMTKONSUM IN DER SCHWEIZ</b>	<b>2'745'224</b>	<b>2'675'508</b>	<b>2'779'523</b>	<b>CONSOMMATION TOT. EN SUISSE</b>

<sup>1</sup> Inländische und ausländische Weine / vins indigène et étranger

**Quellen / sources:**

Inländischer Wein: Obligatorische Weinemedeklaration und die Lagerbestände beim Handel

Ausländischer Wein: Einfuhr gemäss schweizerischen Ausserhandelsstatistik und die Lagerbestände beim Handel inkl. Kategorie 3

Vins indigènes: selon déclarations obligatoires de la vendange et les stocks du commerce

Vins étrangers: importations selon statistiques du commerce extérieur de la Suisse et les stocks du commerce catégorie 3 incluse

**Zolltarif-Nr. / no du tarif douanier:**

Fass / fûts :

2204.2131/2139, 2204.2921/2922/2929, 2204.2931/2932/2939, 2204.2941/2942

Flaschen / bouteilles :

2204.2121/2129, 2204.2141/2149



## Tab 4.4: Konsum von ausländischen Weinen Consommation de vins étrangers

in / en hl

### a) Rot- und Roséweine / vins rouges et rosés

Einschliesslich Verarbeitungsweine / y compris vins industriels	2004	2005	2006	2007
<b>ITALIEN / ITALIE</b>				
Lager am Anfang / stocks au début	197'135	195'157	191'140	180'494
Einfuhr / importations:				
- Fass / fûts	260'138	259'871	249'188	242'518
- Flaschen / bouteilles	182'577	207'392	208'357	234'800
Verfügbarkeit / disponibilités	639'849	662'420	648'684	657'813
Lager am Ende / stocks à la fin	195'157	191'140	180'494	172'428
<b>Konsum / consommation</b>	<b>444'692</b>	<b>471'280</b>	<b>468'190</b>	<b>485'385</b>
<b>FRANKREICH / FRANCE</b>				
Lager am Anfang / stocks au début	218'491	203'861	185'145	159'608
Einfuhr / importations:				
- Fass / fûts	265'619	253'728	219'699	214'830
- Flaschen / bouteilles	141'657	130'947	132'834	135'084
Verfügbarkeit / disponibilités	625'767	588'536	537'678	509'522
Lager am Ende / stocks à la fin	203'861	185'145	159'608	151'247
<b>Konsum / consommation</b>	<b>421'906</b>	<b>403'391</b>	<b>378'070</b>	<b>358'275</b>
<b>SPANIEN / ESPAGNE</b>				
Lager am Anfang / stocks au début	102'887	100'421	101'516	83'161
Einfuhr / importations:				
- Fass / fûts	134'706	137'453	108'933	100'154
- Flaschen / bouteilles	147'426	143'792	154'771	171'320
Verfügbarkeit / disponibilités	385'019	381'666	365'220	354'635
Lager am Ende / stocks à la fin	100'421	101'516	83'161	74'163
<b>Konsum / consommation</b>	<b>284'598</b>	<b>280'150</b>	<b>282'059</b>	<b>280'472</b>

### b) Verarbeitungsweine (weiss und rot) / vins industriels (blancs et rouges)

Italien / Italie	32'216	33'170	28'115	14'944
Frankreich / France	23'340	40'057	45'518	36'381
Spanien / Espagne	7'292	6'339	3'998	8'151
Südafrika / Afrique du Sud	7210	0	0	200
Andere / Autres	2'048	0	504	3
<b>Total</b>	<b>72'106</b>	<b>79'566</b>	<b>78'135</b>	<b>59'680</b>

**Quellen / sources:** Lagerbestände beim Handel / stocks du commerce

Einfuhr gemäss des schweizerischen Aussenhandelsstatistik / importations selon statistiques du commerce extérieur de la Suisse

#### Zolltarif-Nr. / no du tarif douanier:

Fass / fûts :2204.2131/2139, 2204.2931/2932/2939, 2204.2942

Flaschen / bouteilles :2204.2141/2149

Verarbeitungsweine / Vins industriels : 2204.2941, 2204.2942



**Tab 5.1: Konsum von Walliser Weinen / consommation de vins valaisans**

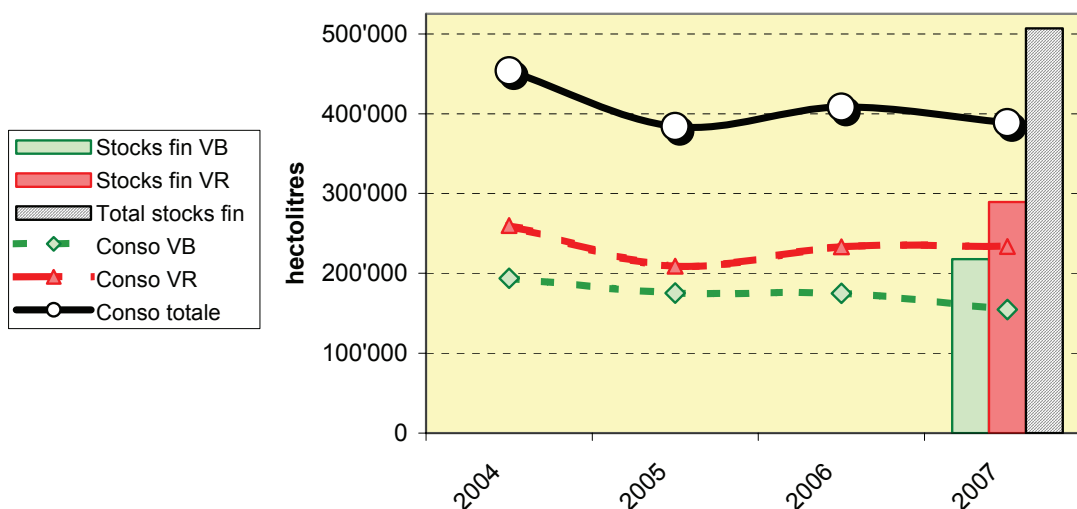
Ohne die in die Kat. 2 und 3 klassierten Weine und gemäss Vorräte EWHK /

Sans les vins classés en cat. 2 et 3 et selon inventaire CFCV

in / en hl	2004	2005	2006	2007
<b>WEISSWEIN / VIN BLANC</b>				
Lager am Anfang / stocks au début	258'715	245'557	225'659	212'071
Ernte abz. Traubensaft / récolte sans jus de raisin	180'685	155'358	161'398	160'475
Verfügbarkeit / disponibilités	439'400	400'915	387'057	372'546
Lager am Ende / stocks à la fin	245'557	225'659	212'071	217'689
Konsum / consommation	193'843	175'256	174'986	<b>154'857</b>
<b>ROTWEIN / VIN ROUGE</b>				
Lager am Anfang / stocks au début	233'606	255'624	271'868	289'124
Ernte abz. Traubensaft / récolte sans jus de raisin	282'083	225'070	250'457	234'043
Verfügbarkeit / disponibilités	515'689	480'694	522'325	523'167
Lager am Ende / stocks à la fin	255'624	271'868	289'124	289'368
Konsum / consommation	260'065	208'826	233'201	233'799
<b>GESAMTKONSUM / CONSOMMATION TOTALE</b>	<b>453'907</b>	<b>384'082</b>	<b>408'188</b>	<b>388'657</b>

Quellen: Obligatorische Weinerntedeclaration und die Lagerbestände beim Handel

Sources: déclaration obligatoire de la vendange et les stocks du commerce



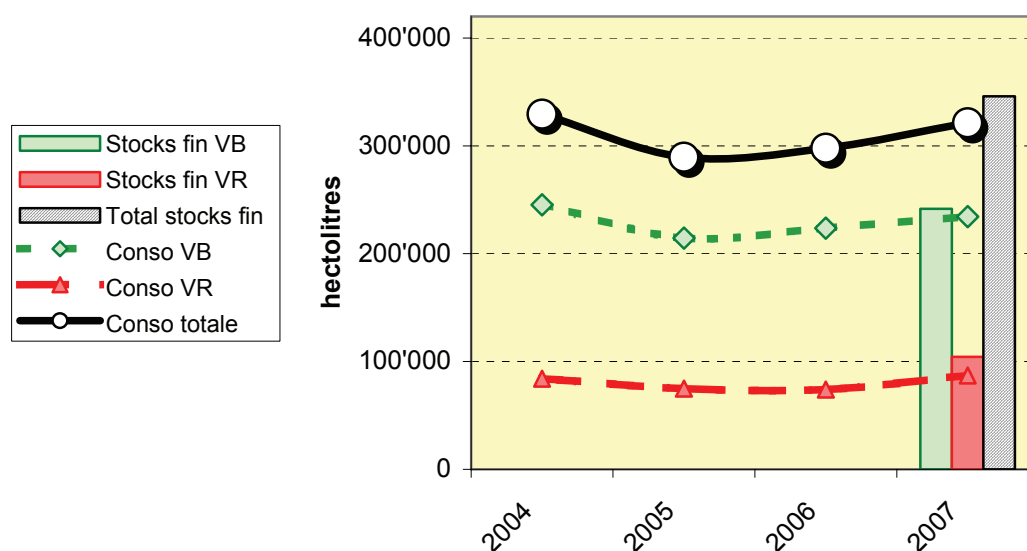


**Tab 5.2: Konsum von Waadtländer Weinen / consommation de vins vaudois**  
**Ohne die in die Kat. 2 und 3 klassierten Weine und gemäss Vorräte EWHK /**  
**sans les vins classés en cat. 2 et 3 et selon inventaire CFCV**

in / en hl	2004	2005	2006	2007
<b>WEISSWEIN / VIN BLANC</b>				
Lager am Anfang / stocks au début	302'676	291'716	281'715	252'903
Ernte abz. Traubensaft / récolte sans jus de raisin	234'282	204'518	194'871	223'074
Verfügbarkeit / disponibilités	536'958	496'234	476'586	475'977
Lager am Ende / stocks à la fin	291'716	281'715	252'903	241'665
Konsum / consommation	245'242	214'519	223'683	234'312
<b>ROTWEIN / VIN ROUGE</b>				
Lager am Anfang / stocks au début	96'812	100'498	103'840	106'748
Ernte abz. Traubensaft / récolte sans jus de raisin	87'748	78'253	76'944	84'497
Verfügbarkeit / disponibilités	184'560	178'751	180'784	191'245
Lager am Ende / stocks à la fin	100'498	103'840	106'748	104'225
Konsum / consommation	84'062	74'911	74'036	87'020
<b>GESAMTKONSUM / CONSUMATION TOTALE</b>	<b>329'304</b>	<b>289'431</b>	<b>297'719</b>	<b>321'332</b>

Quellen: Obligatorische Weinerntedeclaration und die Lagerbestände beim Handel

Sources: déclaration obligatoire de la vendange et les stocks du commerce



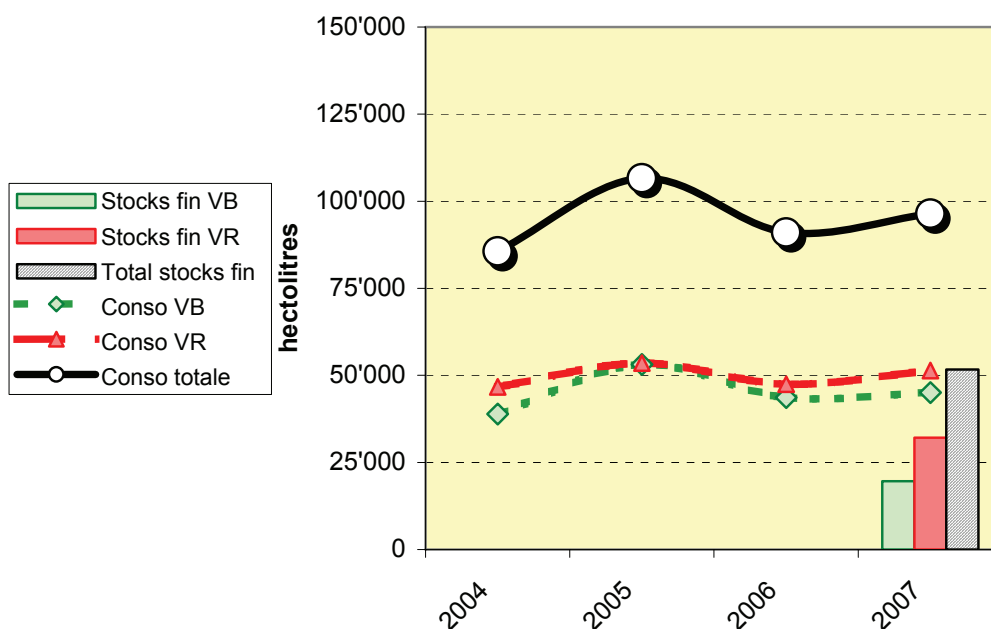


**Tab 5.3: Konsum von Genfer Weinen / consommation de vins genevois**  
**Ohne die in die Kat. 2 und 3 klassierten Weine und gemäss Vorräte EWHK /**  
**sans les vins classés en cat. 2 et 3 et selon inventaire CFCV**

in / en hl	2004	2005	2006	2007
<b>WEISSWEIN / VIN BLANC</b>				
Lager am Anfang / stocks au début	25'479	34'110	22'402	20'377
Ernte abz. Traubensaft / récolte sans jus de raisin	47'547	41'402	41'605	44'266
Verfügbarkeit / disponibilités	73'026	75'512	64'007	64'643
Lager am Ende / stocks à la fin	34'110	22'402	20'377	19'609
Konsum / consommation	38'916	53'110	43'630	45'034
<b>ROTWEIN / VIN ROUGE</b>				
Lager am Anfang / stocks au début	28'786	35'223	27'908	31'197
Ernte abz. Traubensaft / récolte sans jus de raisin	53'142	46'194	50'713	52'307
Verfügbarkeit / disponibilités	81'928	81'417	78'621	83'504
Lager am Ende / stocks à la fin	35'223	27'908	31'197	32'098
Konsum / consommation	46'705	53'509	47'424	51'406
<b>GESAMTKONSUM / CONSOMMATION TOTALE</b>	<b>85'621</b>	<b>106'619</b>	<b>91'054</b>	<b>96'441</b>

Quellen: Obligatorische Weinerntedeklaration und die Lagerbestände beim Handel

Sources: déclaration obligatoire de la vendange et les stocks du commerce





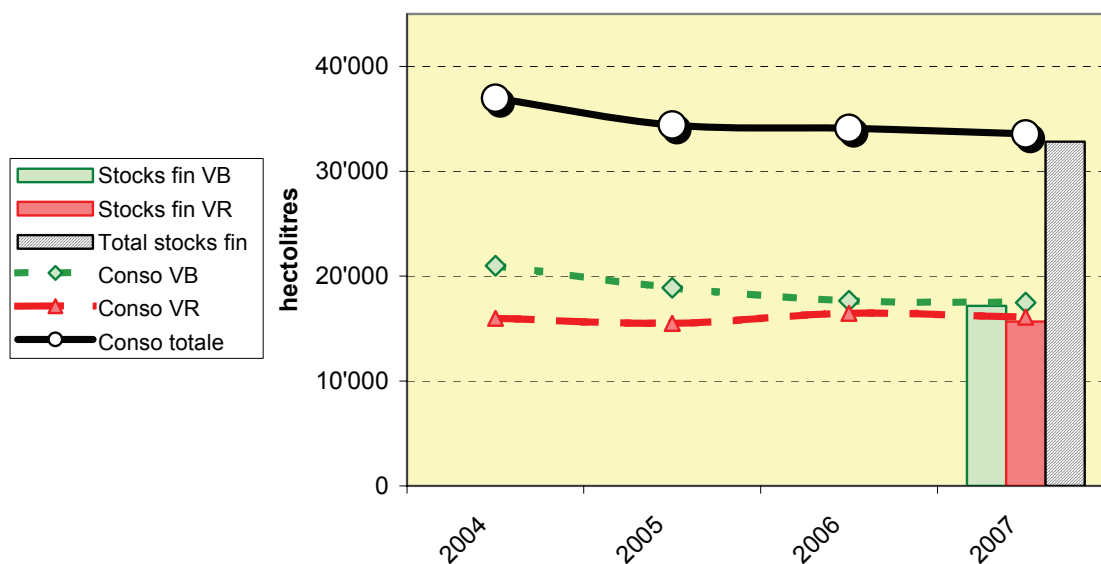
**Tab 5.4: Konsum von Neuenburger Weinen /  
consommation de vins neuchâtelois**

Ohne die in die Kat. 2 und 3 klassierten Weine und gemäss Vorräte EWHK /  
sans les vins classés en cat. 2 et 3 et selon inventaire CFCV

in / en hl	2004	2005	2006	2007
<b>WEISSWEIN / VIN BLANC</b>				
Lager am Anfang / stocks au début	21'961	20'229	18'565	17'743
Ernte abz. Traubensaft / récolte sans jus de raisin	19'254	17'233	16'823	16'878
Verfügbarkeit / disponibilités	41'215	37'462	35'388	34'621
Lager am Ende / stocks à la fin	20'229	18'565	17'743	17'156
Konsum / consommation	20'986	18'897	17'645	17'465
<b>ROTWEIN / VIN ROUGE</b>				
Lager am Anfang / stocks au début	16'695	18'388	18'533	17'805
Ernte abz. Traubensaft / récolte sans jus de raisin	17'659	15'648	15'731	13'936
Verfügbarkeit / disponibilités	34'354	34'036	34'264	31'741
Lager am Ende / stocks à la fin	18'388	18'533	17'805	15'655
Konsum / consommation	15'966	15'503	16'459	16'086
<b>GESAMTKONSUM / CONSOMMATION TOTALE</b>	<b>36'953</b>	<b>34'399</b>	<b>34'103</b>	<b>33'552</b>

Quellen: Obligatorische Weinerntedeklaration und die Lagerbestände beim Handel

Sources: déclaration obligatoire de la vendange et les stocks du commerce





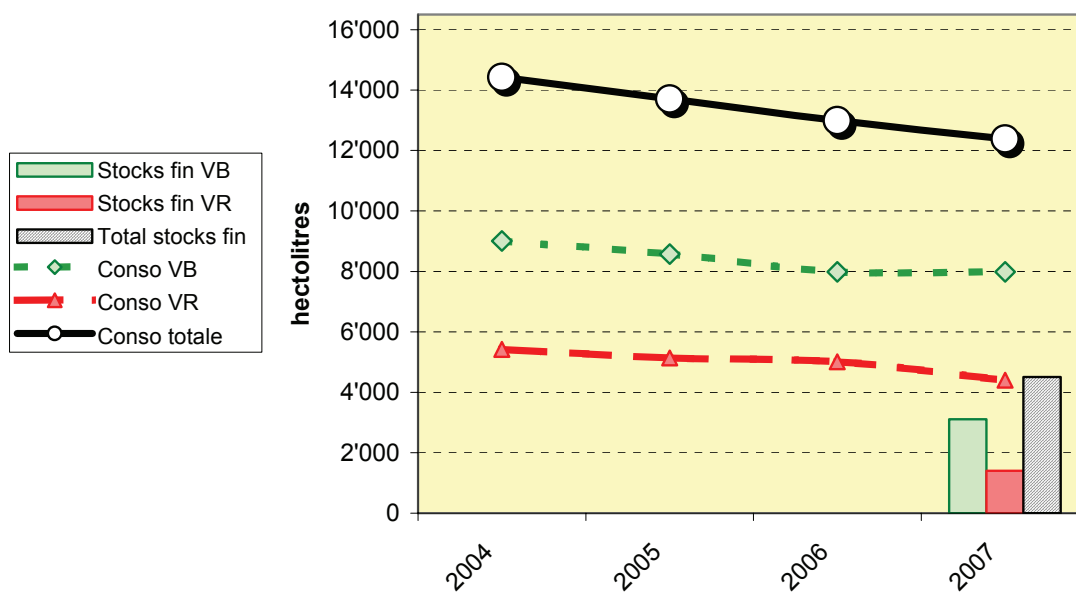


**Tab 5.5: Konsum von Bielersee Weinen /  
consommation de vins du Lac de Biene**  
Ohne die in die Kat. 2 und 3 klassierten Weine und gemäss Vorräte EWHK /  
sans les vins classés en cat. 2 et 3 et selon inventaire CFCV

in / en hl	2004	2005	2006	2007
<b>WEISSWEIN / VIN BLANC</b>				
Lager am Anfang / stocks au début	3'845	3'325	3'300	3'071
Ernte abz. Traubensaft / récolte sans jus de raisin	8'485	8'548	7'754	8'013
Verfügbarkeit / disponibilités	12'330	11'873	11'054	11'084
Lager am Ende / stocks à la fin	3'325	3'300	3'071	3'102
Konsum / consommation	9'005	8'573	7'983	7'982
<b>ROTWEIN / VIN ROUGE</b>				
Lager am Anfang / stocks au début	1'539	1'218	1'292	1'251
Ernte abz. Traubensaft / récolte sans jus de raisin	5'101	5'209	4'966	4'557
Verfügbarkeit / disponibilités	6'640	6'427	6'258	5'808
Lager am Ende / stocks à la fin	1'218	1'292	1'251	1'405
Konsum / consommation	5'422	5'135	5'007	4'403
<b>GESAMTKONSUM / CONSUMATION TOTALE</b>	<b>14'427</b>	<b>13'708</b>	<b>12'990</b>	<b>12'386</b>

Quellen: Obligatorische Weinerntedeclaration und die Lagerbestände beim Handel

Sources: déclaration obligatoire de la vendange et les stocks du commerce



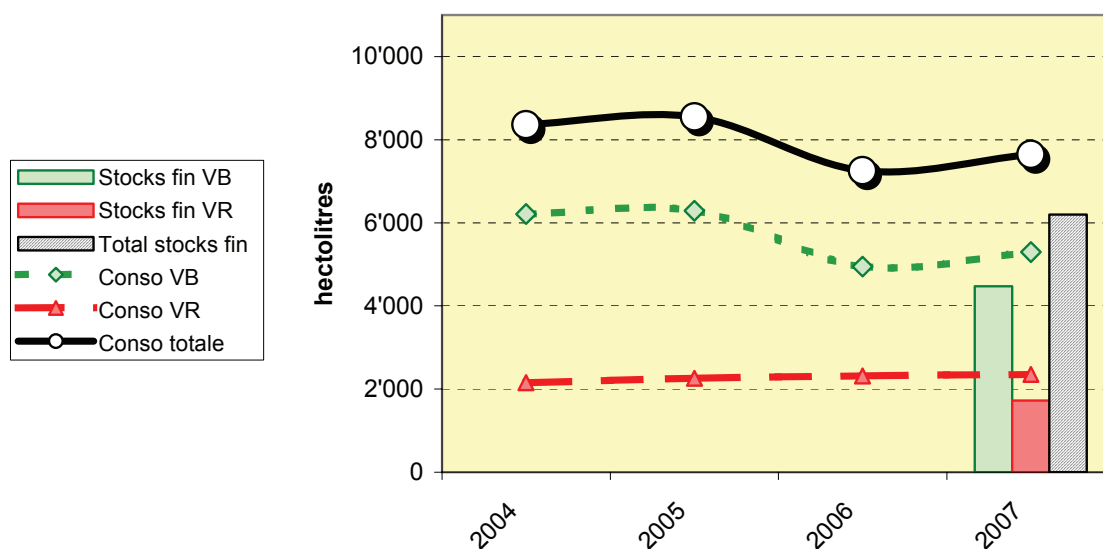


**Tab 5.6: Konsum von Freiburger Weinen (Vully) / consommation de vins fribourgeois (Vully)**  
**Ohne die in die Kat. 2 und 3 klassierten Weine und gemäss Vorräte EWHK / sans les vins classés en cat. 2 et 3 et selon inventaire CFCV**

in / en hl	2004	2005	2006	2007
<b>WEISSWEIN / VIN BLANC</b>				
Lager am Anfang / stocks au début	5'606	5'184	4'409	4'676
Ernte abz. Traubensaft / récolte sans jus de raisin	5'791	5'515	5'210	5'094
Verfügbarkeit / disponibilités	11'397	10'699	9'619	9'770
Lager am Ende / stocks à la fin	5'184	4'409	4'676	4'475
Konsum / consommation	6'213	6'290	4'943	5'295
<b>ROTWEIN / VIN ROUGE</b>				
Lager am Anfang / stocks au début	1'339	1'544	1'487	1'773
Ernte abz. Traubensaft / récolte sans jus de raisin	2'355	2'200	2'600	2'300
Verfügbarkeit / disponibilités	3'694	3'744	4'087	4'073
Lager am Ende / stocks à la fin	1'544	1'487	1'773	1'721
Konsum / consommation	2'150	2'257	2'314	2'352
<b>GESAMTKONSUM / CONSOMMATION TOTALE</b>	<b>8'363</b>	<b>8'546</b>	<b>7'258</b>	<b>7'647</b>

Quellen: Obligatorische Weinerntedeklaration und die Lagerbestände beim Handel

Sources: déclaration obligatoire de la vendange et les stocks du commerce





**Tab 5.7: Konsum von Westschweiz / consommation de vins de Suisse romande**

Ohne die in die Kat. 2 und 3 klassierten Weine und gemäss Vorräte EWHK / sans les vins classés en cat. 2 et 3 et selon inventaire CFCV

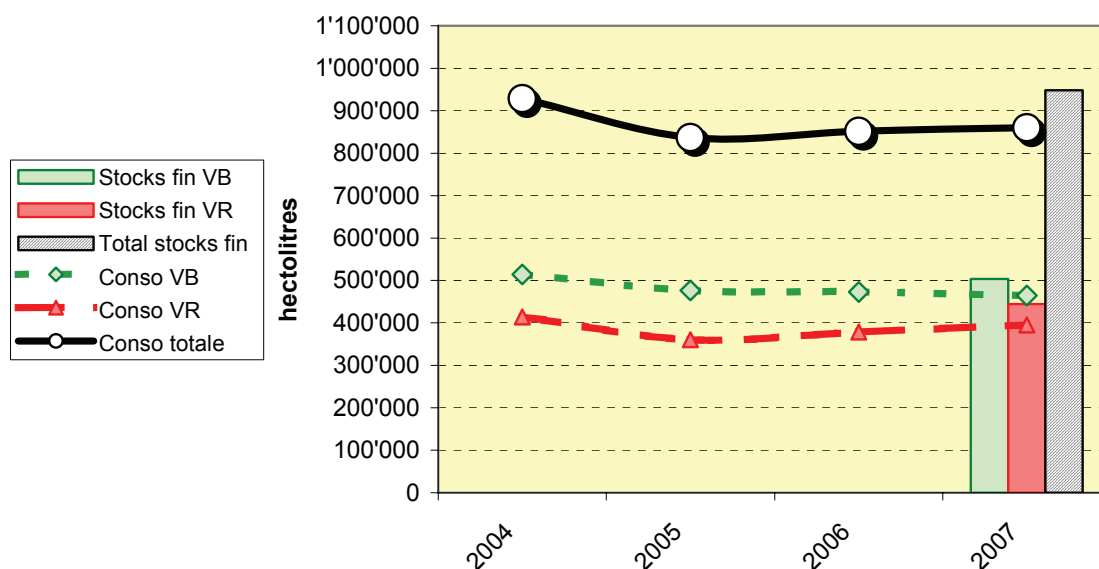
in / en hl	2004	2005	2006	2007
<b>WEISSWEIN / VIN BLANC</b>				
Lager am Anfang / stocks au début	618'283	600'121	556'050	510'841
Ernte abz. Traubensaft / récolte sans jus de raisin	496'212	432'573	427'661	457'801
Verfügbarkeit / disponibilités	1'114'495	1'032'694	983'711	968'642
Lager am Ende / stocks à la fin	600'121	556'050	510'841	503'696
Konsum / consommation	514'374	476'644	472'870	464'946
<b>ROTWEIN / VIN ROUGE</b>				
Lager am Anfang / stocks au début	378'777	412'495	424'928	447'898
Ernte abz. Traubensaft / récolte sans jus de raisin	448'236	372'574	401'411	391'641
Verfügbarkeit / disponibilités	827'013	785'069	826'339	839'539
Lager am Ende / stocks à la fin	412'496	424'928	447'898	444'472
Konsum / consommation	414'517	360'141	378'441	395'067
<b>GESAMTKONSUM / CONSOMMATION TOTALE</b>	<b>928'891</b>	<b>836'785</b>	<b>851'311</b>	<b>860'013</b>

Vorsicht: aus Datenschutzgründen, enthält diese Tabelle die Zahlen vom Jura nicht.

Attention: ce tableau, pour une raison de protection des données, ne contient pas les chiffres du Jura.

Quellen: Obligatorische Weinerntedeclaration und die Lagerbestände beim Handel

Sources: déclaration obligatoire de la vendange et les stocks du commerce





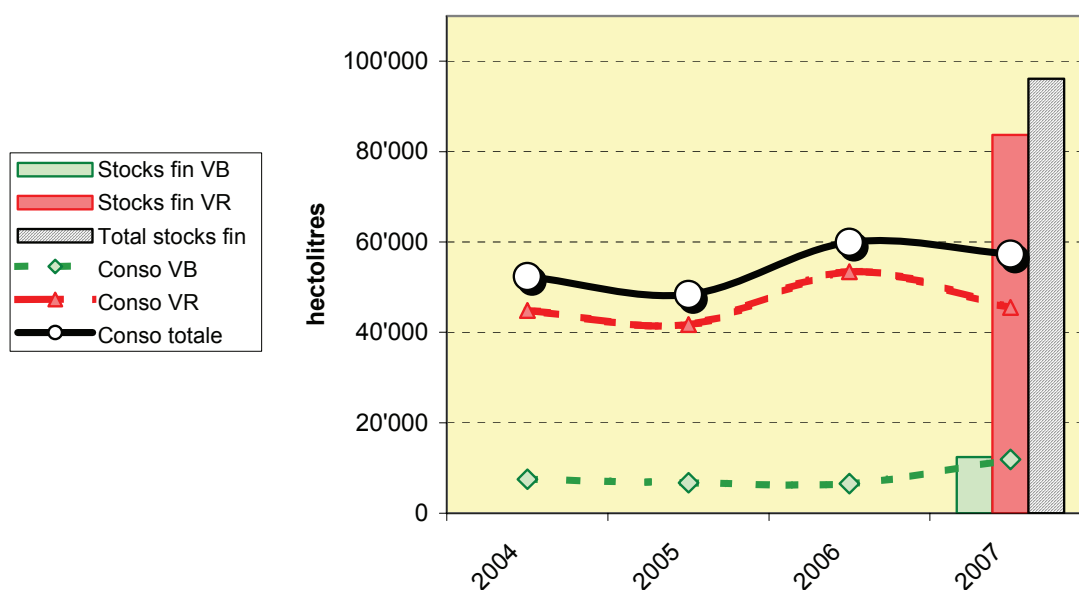
**Tab 5.8: Konsum von Tessiner Weinen / consommation de vins tessinois**  
 Ohne die in die Kat. 2 und 3 klassierten Weine und gemäss Vorräte EWHK /  
 sans les vins classés en cat. 2 et 3 et selon inventaire CFCV

in / en hl	2004 <sup>1</sup>	2005 <sup>1</sup>	2006 <sup>1</sup>	2007 <sup>1</sup>
<b>WEISSWEIN / VIN BLANC</b>				
Lager am Anfang / stocks au début	9'942	10'857	11'696	12'750
Ernte abz. Traubensaft / récolte sans jus de raisin	8'428	7'533	7'596	11'500
Verfügbarkeit / disponibilités	18'370	18'390	19'292	24'250
Lager am Ende / stocks à la fin	10'857	11'696	12'750	12'400
Konsum / consommation	7'513	6'694	6'542	11'850
<b>ROTWEIN / VIN ROUGE</b>				
Lager am Anfang / stocks au début	78'790	87'497	92'334	90'006
Ernte abz. Traubensaft / récolte sans jus de raisin	53'578	46'542	51'063	39'179
Verfügbarkeit / disponibilités	132'368	134'039	143'397	129'185
Lager am Ende / stocks à la fin	87'497	92'334	90'006	83'687
Konsum / consommation	44'871	41'705	53'391	45'498
<b>GESAMTKONSUM / CONSOMMATION TOTALE</b>	<b>52'384</b>	<b>48'399</b>	<b>59'933</b>	<b>57'348</b>

<sup>1</sup> Berücksichtigte Merlot, die zu Weisswein verarbeitet wurde / Merlot vinifié en vin blanc pris en compte

Quellen: Obligatorische Weinerntedeklaration und die Lagerbestände beim Handel

Sources: déclaration obligatoire de la vendange et les stocks du commerce



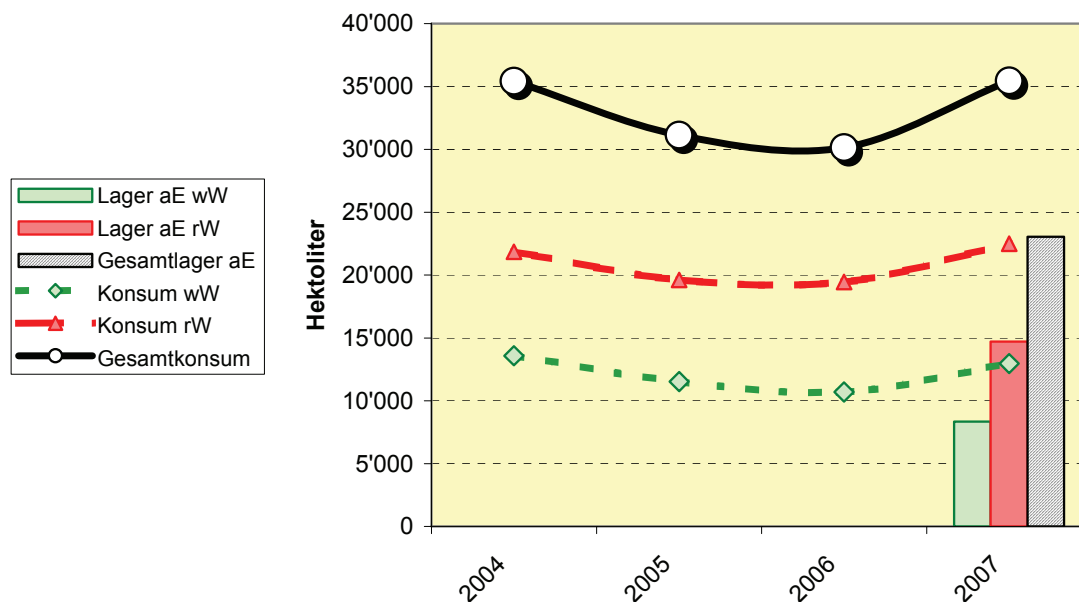


**Tab 5.9: Weinkonsum: Zürich / consommation de vins zurichois**

Ohne die in die Kat. 2 und 3 klassierten Weine und gemäss Vorräte EWHK /  
sans les vins classés en cat. 2 et 3 et selon inventaire CFCV

in / en hl	2004	2005	2006	2007
<b>WEISSWEIN / VIN BLANC</b>				
Lager am Anfang / stocks au début	8'930	9'002	9'065	8'035
Ernte abz. Traubensaft / récolte sans jus de raisin	13'642	11'590	9'656	13'267
Verfügbarkeit / disponibilités	22'572	20'592	18'721	21'302
Lager am Ende / stocks à la fin	9'002	9'065	8'035	8'346
Konsum / consommation	13'570	11'527	10'686	12'956
<b>ROTWEIN / VIN ROUGE</b>				
Lager am Anfang / stocks au début	17'399	17'424	18'937	17'051
Ernte abz. Traubensaft / récolte sans jus de raisin	21'884	21'118	17'564	20'149
Verfügbarkeit / disponibilités	39'283	38'542	36'501	37'200
Lager am Ende / stocks à la fin	17'424	18'937	17'051	14'701
Konsum / consommation	21'859	19'605	19'450	22'499
<b>GESAMTKONSUM / CONSUMATION TOTALE</b>	<b>35'428</b>	<b>31'132</b>	<b>30'136</b>	<b>35'455</b>

Quellen: Obligatorische Weinerntedeclaration und die Lagerbestände beim Handel  
Sources: déclaration obligatoire de la vendange et les stocks du commerce

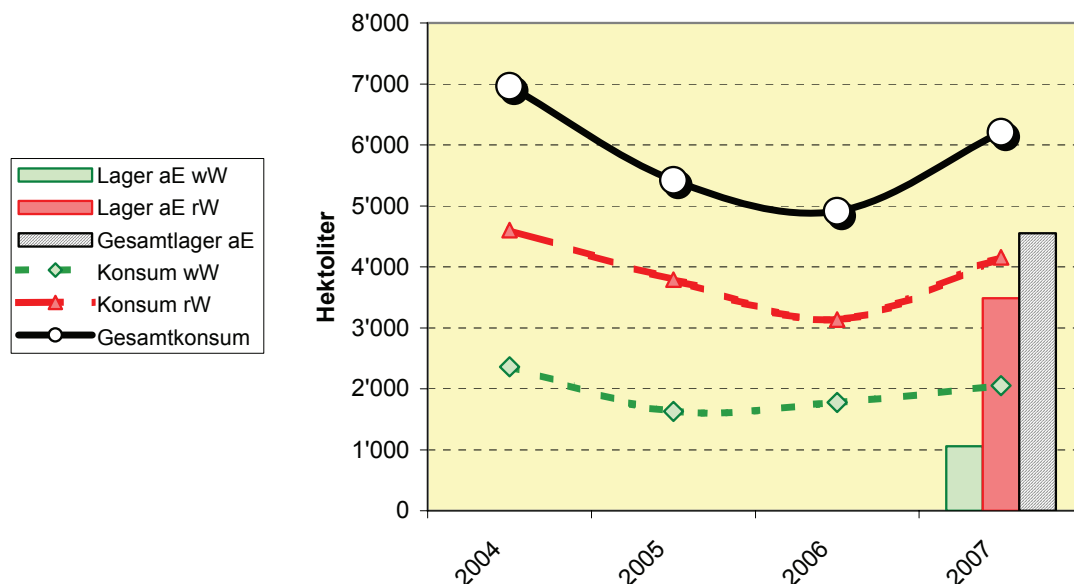




**Tab 5.10: Weinkonsum: Baselland / consommation des vins de Bâle-Campagne**  
**Ohne die in die Kat. 2 und 3 klassierten Weine und gemäss Vorräte EWHK /**  
**sans les vins classés en cat. 2 et 3 et selon inventaire CFCV**

in / en hl	2004	2005	2006	2007
<b>WEISSWEIN / VIN BLANC</b>				
Lager am Anfang / stocks au début	1'167	1'226	1'192	1'112
Ernte abz. Traubensaft / récolte sans jus de raisin	2'421	1'594	1'696	2'000
Verfügbarkeit / disponibilités	3'588	2'820	2'888	3'112
Lager am Ende / stocks à la fin	1'226	1'192	1'112	1'061
Konsum / consommation	2'362	1'628	1'776	2'051
<b>ROTWEIN / VIN ROUGE</b>				
Lager am Anfang / stocks au début	3'910	3'878	3'689	3'688
Ernte abz. Traubensaft / récolte sans jus de raisin	4'571	3'602	3'134	3'958
Verfügbarkeit / disponibilités	8'481	7'480	6'823	7'646
Lager am Ende / stocks à la fin	3'878	3'689	3'688	3'489
Konsum / consommation	4'603	3'791	3'135	4'157
<b>GESAMTKONSUM / CONSUMATION TOTALE</b>				
	<b>6'965</b>	<b>5'420</b>	<b>4'912</b>	<b>6'208</b>

Quellen: Obligatorische Weinertedeklaration und die Lagerbestände beim Handel  
 Sources: déclaration obligatoire de la vendange et les stocks du commerce



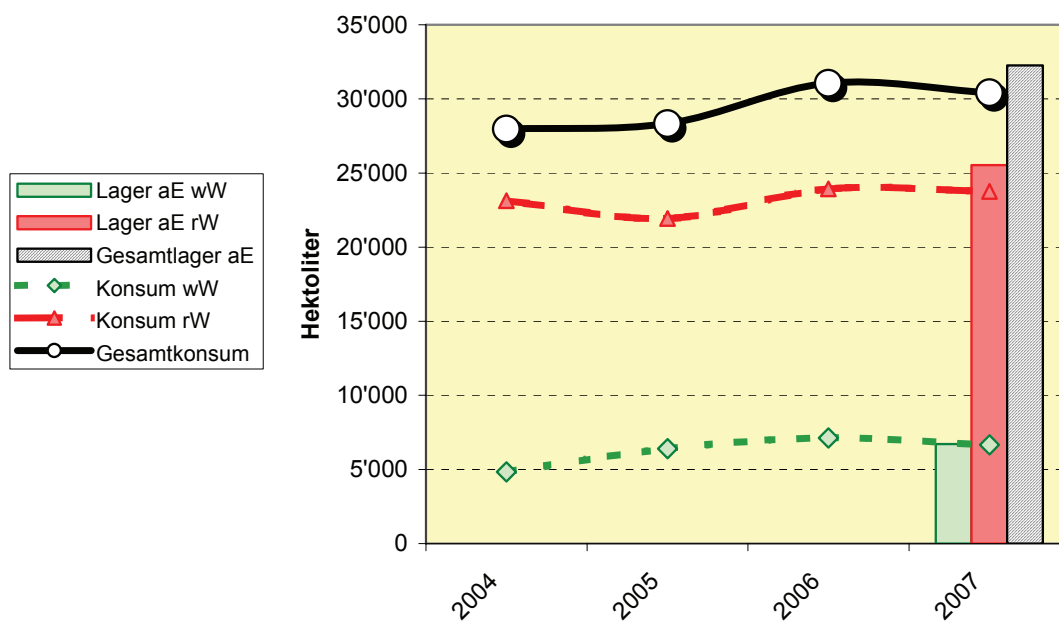




**Tab 5.11: Weinkonsum: Schaffhausen / consommation de vins schaffhousois**  
 Ohne die in die Kat. 2 und 3 klassierten Weine und gemäss Vorräte EWHK /  
 sans les vins classés en cat. 2 et 3 et selon inventaire CFCV

in / en hl	2004	2005	2006	2007
<b>WEISSWEIN / VIN BLANC</b>				
Lager am Anfang / stocks au début	7'791	9'495	8'515	6'961
Ernte abz. Traubensaft / récolte sans jus de raisin	6'547	5'432	5'572	6'421
Verfügbarkeit / disponibilités	14'338	14'927	14'087	13'382
Lager am Ende / stocks à la fin	9'495	8'515	6'961	6'717
Konsum / consommation	4'843	6'412	7'126	6'665
<b>ROTWEIN / VIN ROUGE</b>				
Lager am Anfang / stocks au début	30'330	30'658	31'124	27'699
Ernte abz. Traubensaft / récolte sans jus de raisin	23'457	22'403	20'512	21'605
Verfügbarkeit / disponibilités	53'787	53'061	51'636	49'304
Lager am Ende / stocks à la fin	30'658	31'124	27'699	25'547
Konsum / consommation	23'129	21'937	23'937	23'757
<b>GESAMTKONSUM / CONSOMMATION TOTALE</b>	<b>27'972</b>	<b>28'349</b>	<b>31'063</b>	<b>30'422</b>

Quellen: Obligatorische Weinerntedeklaration und die Lagerbestände beim Handel  
 Sources: déclaration obligatoire de la vendange et les stocks du commerce



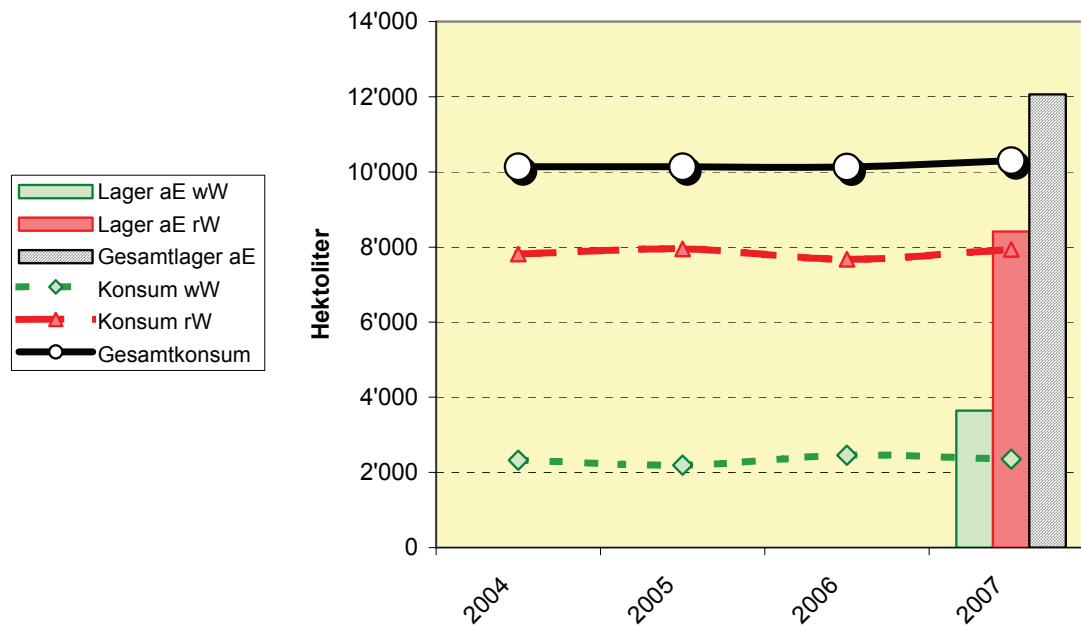


**Tab 5.12: Weinkonsum St. Gallen / consommation de vins saint-gallois**

Ohne die in die Kat. 2 und 3 klassierten Weine und gemäss Vorräte EWHK /  
sans les vins classés en cat. 2 et 3 et selon inventaire CFCV

in / en hl	2004	2005	2006	2007
<b>WEISSWEIN / VIN BLANC</b>				
Lager am Anfang / stocks au début	3'536	3'911	3'786	3'443
Ernte abz. Traubensaft / récolte sans jus de raisin	2'697	2'067	2'112	2'561
Verfügbarkeit / disponibilités	6'233	5'978	5'898	6'004
Lager am Ende / stocks à la fin	3'911	3'786	3'443	3'645
Konsum / consommation	2'322	2'192	2'455	2'359
<b>ROTWEIN / VIN ROUGE</b>				
Lager am Anfang / stocks au début	10'020	10'256	10'382	9'247
Ernte abz. Traubensaft / récolte sans jus de raisin	8'048	8'073	6'536	7'104
Verfügbarkeit / disponibilités	18'068	18'329	16'918	16'351
Lager am Ende / stocks à la fin	10'256	10'382	9'247	8'414
Konsum / consommation	7'812	7'947	7'671	7'937
<b>GESAMTKONSUM / CONSOMMATION TOTALE</b>	<b>10'135</b>	<b>10'139</b>	<b>10'127</b>	<b>10'296</b>

Quellen: Obligatorische Weinerntedeklaration und die Lagerbestände beim Handel  
Sources: déclaration obligatoire de la vendange et les stocks du commerce



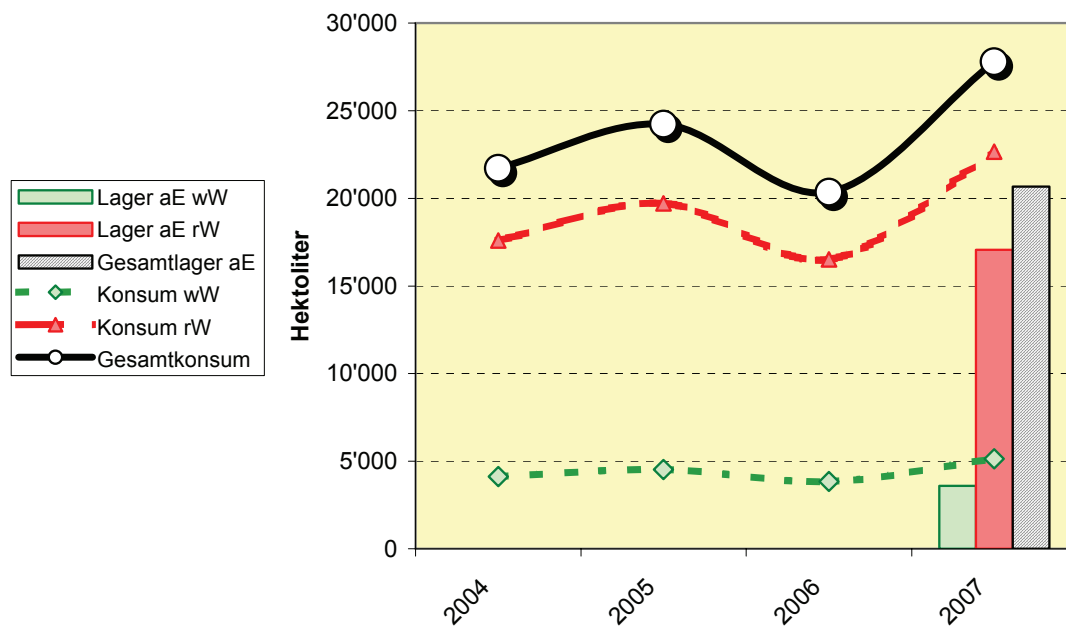


**Tab 5.13: Weinkonsum: Graubünden / consommation de vins grisons**

Ohne die in die Kat. 2 und 3 klassierten Weine und gemäss Vorräte EWHK /  
sans les vins classés en cat. 2 et 3 et selon inventaire CFCV

in / en hl	2004	2005	2006	2007
<b>WEISSWEIN / VIN BLANC</b>				
Lager am Anfang / stocks au début	2'670	3'399	3'264	3'585
Ernte abz. Traubensaft / récolte sans jus de raisin	4'849	4'384	4'169	5'151
Verfügbarkeit / disponibilités	7'519	7'783	7'433	8'736
Lager am Ende / stocks à la fin	3'399	3'264	3'585	3'601
Konsum / consommation	4'120	4'519	3'848	5'135
<b>ROTWEIN / VIN ROUGE</b>				
Lager am Anfang / stocks au début	18'671	20'620	21'094	20'053
Ernte abz. Traubensaft / récolte sans jus de raisin	19'541	20'190	15'475	19'667
Verfügbarkeit / disponibilités	38'212	40'810	36'569	39'720
Lager am Ende / stocks à la fin	20'620	21'094	20'053	17'065
Konsum / consommation	17'592	19'716	16'516	22'655
<b>GESAMTKONSUM / CONSOMMATION TOTALE</b>	<b>21'712</b>	<b>24'236</b>	<b>20'365</b>	<b>27'790</b>

Quellen: Obligatorische Weinerntedeclaration und die Lagerbestände beim Handel  
Sources: déclaration obligatoire de la vendange et les stocks du commerce



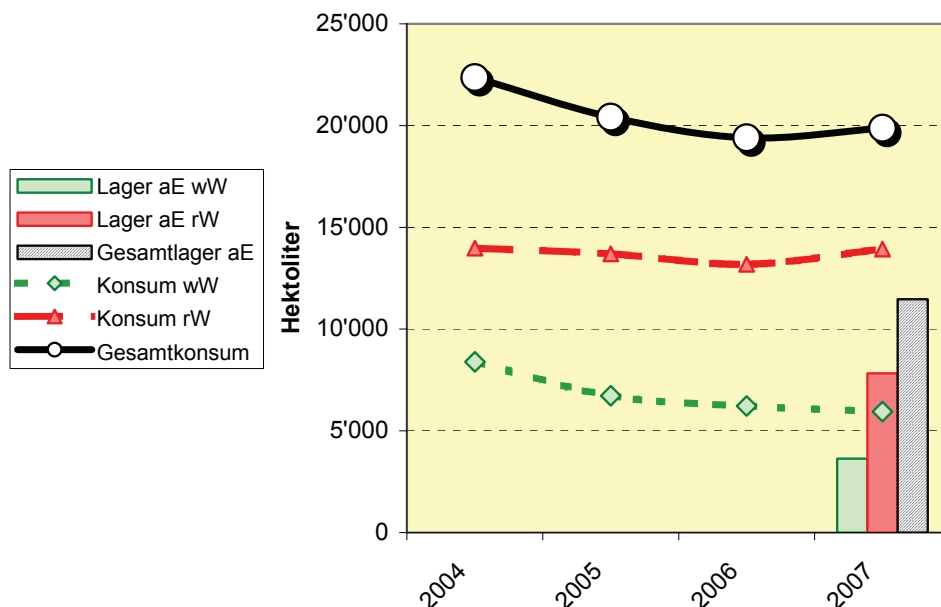


**Tab 5.14: Weinkonsum: Aargau / consommation de vins argoviens**  
**Ohne die in die Kat. 2 und 3 klassierten Weine und gemäss Vorräte EWHK /**  
**sans les vins classés en cat. 2 et 3 et selon inventaire CFCV**

in / en hl	2004	2005	2006	2007
<b>WEISSWEIN / VIN BLANC</b>				
Lager am Anfang / stocks au début	5'046	5'177	4'681	4'051
Ernte abz. Traubensaft / récolte sans jus de raisin	8'519	6'224	5'588	5'530
Verfügbarkeit / disponibilités	13'565	11'401	10'269	9'581
Lager am Ende / stocks à la fin	5'177	4'681	4'051	3'637
Konsum / consommation	8'388	6'720	6'218	5'944
<b>ROTWEIN / VIN ROUGE</b>				
Lager am Anfang / stocks au début	10'365	10'887	11'136	9'068
Ernte abz. Traubensaft / récolte sans jus de raisin	14'493	13'942	11'113	12'684
Verfügbarkeit / disponibilités	24'858	24'829	22'249	21'752
Lager am Ende / stocks à la fin	10'887	11'136	9'068	7'824
Konsum / consommation	13'971	13'693	13'181	13'928
<b>GESAMTKONSUM / CONSUMMATION TOTALE</b>	<b>22'358</b>	<b>20'413</b>	<b>19'399</b>	<b>19'871</b>

Quellen: Obligatorische Weinerntedeklaration und die Lagerbestände beim Handel

Sources: déclaration obligatoire de la vendange et les stocks du commerce

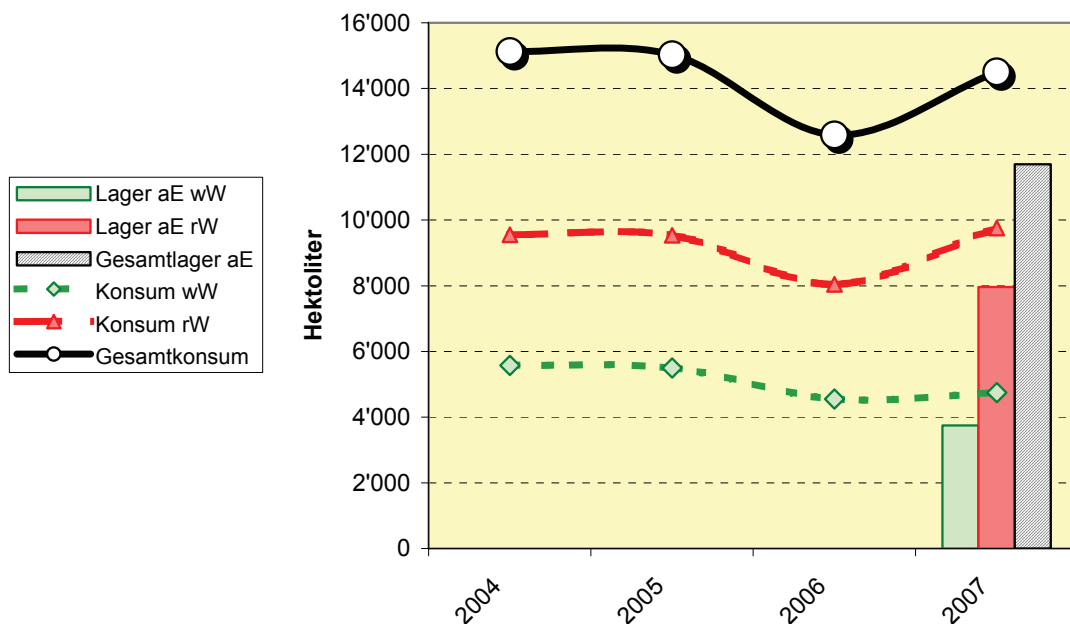




**Tab 5.15: Weinkonsum: Thurgau / consommation de vins thurgoviens**  
 Ohne die in die Kat. 2 und 3 klassierten Weine und gemäss Vorräte EWHK /  
 sans les vins classés en cat. 2 et 3 et selon inventaire CFCV

in / en hl	2004	2005	2006	2007
<b>WEISSWEIN / VIN BLANC</b>				
Lager am Anfang / stocks au début	4'973	4'377	3'454	3'392
Ernte abz. Traubensaft / récolte sans jus de raisin	4'983	4'569	4'489	5'099
Verfügbarkeit / disponibilités	9'956	8'946	7'943	8'491
Lager am Ende / stocks à la fin	4'377	3'454	3'392	3'742
Konsum / consommation	5'579	5'492	4'551	4'749
<b>ROTWEIN / VIN ROUGE</b>				
Lager am Anfang / stocks au début	9'356	8'569	8'396	8'741
Ernte abz. Traubensaft / récolte sans jus de raisin	8'760	9'361	8'386	8'970
Verfügbarkeit / disponibilités	18'116	17'930	16'782	17'711
Lager am Ende / stocks à la fin	8'569	8'396	8'741	7'956
Konsum / consommation	9'547	9'534	8'041	9'755
<b>GESAMTKONSUM / CONSUMATION TOTALE</b>	<b>15'126</b>	<b>15'026</b>	<b>12'592</b>	<b>14'504</b>

Quellen: Obligatorische Weinerntedeklaration und die Lagerbestände beim Handel  
 Sources: déclaration obligatoire de la vendange et les stocks du commerce

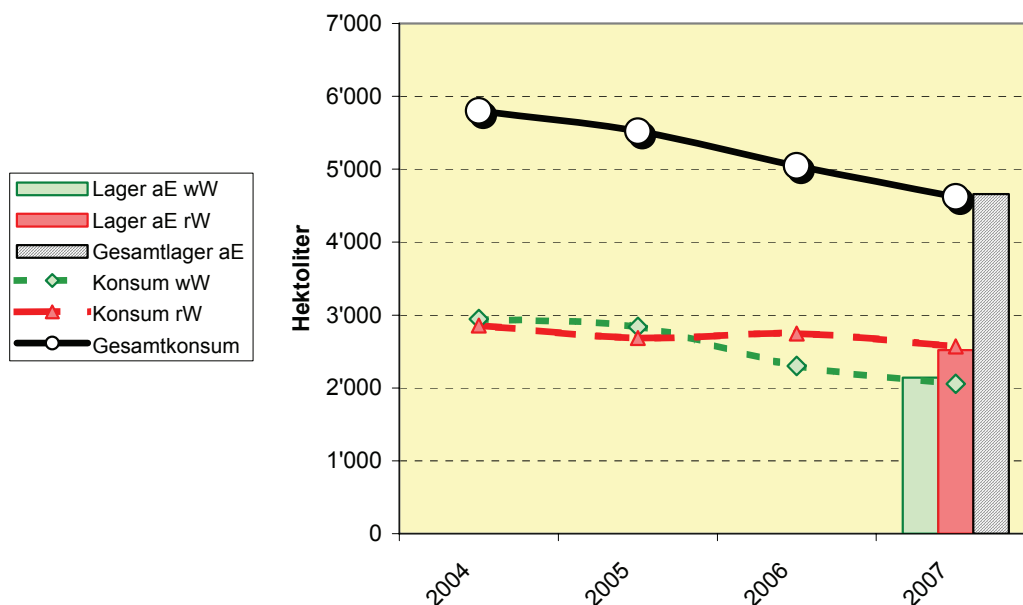




**Tab 5.16: Weinkonsum anderer deutschschweizerweine /  
consommation d'autres vins suisses alémaniques**  
Ohne die in die Kat. 2 und 3 klassierten Weine und gemäss Vorräte EWHK /  
sans les vins classés en cat. 2 et 3 et selon inventaire CFCV

in / en hl	2004	2005	2006	2007
<b>WEISSWEIN / VIN BLANC</b>				
Lager am Anfang / stocks au début	1'840	2'114	1'839	1'792
Ernte abz. Traubensaft / récolte sans jus de raisin	3'218	2'562	2'254	2'404
Verfügbarkeit / disponibilités	5'058	4'676	4'093	4'196
Lager am Ende / stocks à la fin	2'114	1'839	1'792	2'141
Konsum / consommation	2'944	2'837	2'301	2'055
<b>ROTWEIN / VIN ROUGE</b>				
Lager am Anfang / stocks au début	1'701	1'858	2'199	2'279
Ernte abz. Traubensaft / récolte sans jus de raisin	3'015	3'025	2'827	2'809
Verfügbarkeit / disponibilités	4'716	4'883	5'026	5'088
Lager am Ende / stocks à la fin	1'858	2'199	2'279	2'520
Konsum / consommation	2'858	2'684	2'747	2'568
<b>GESAMTKONSUM / CONSOMMATION TOTALE</b>	<b>5'802</b>	<b>5'521</b>	<b>5'047</b>	<b>4'624</b>

Quellen: Obligatorische Weinerntedeklaration und die Lagerbestände beim Handel  
Sources: déclaration obligatoire de la vendange et les stocks du commerce

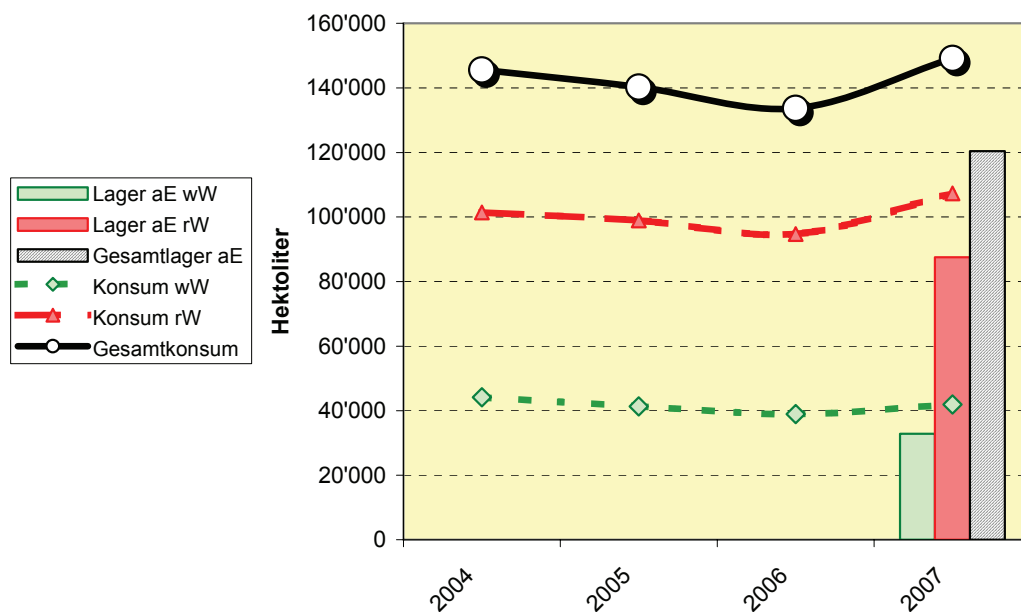




**Tab 5.17: Weinkonsum: Deutschschweiz / consommation de vins suisses alémaniques**  
**Ohne die in die Kat. 2 und 3 klassierten Weine und gemäss Vorräte EWHK / sans les vins classés en cat. 2 et 3 et selon inventaire CFCV**

in / en hl	2004	2005	2006	2007
<b>WEISSWEIN / VIN BLANC</b>				
Lager am Anfang / stocks au début	35'953	38'701	35'796	32'371
Ernte abz. Traubensaft / récolte sans jus de raisin	46'877	38'423	35'537	42'433
Verfügbarkeit / disponibilités	82'830	77'124	71'333	74'804
Lager am Ende / stocks à la fin	38'701	35'796	32'371	32'890
Konsum / consommation	44'129	41'328	38'962	41'914
<b>ROTWEIN / VIN ROUGE</b>				
Lager am Anfang / stocks au début	101'752	104'150	106'957	97'826
Ernte abz. Traubensaft / récolte sans jus de raisin	103'768	101'714	85'547	96'946
Verfügbarkeit / disponibilités	205'520	205'864	192'504	194'772
Lager am Ende / stocks à la fin	104'150	106'957	97'826	87'516
Konsum / consommation	101'370	98'907	94'678	107'256
<b>GESAMTKONSUM / CONSOMMATION TOTALE</b>	<b>145'498</b>	<b>140'235</b>	<b>133'640</b>	<b>149'170</b>

Quellen: Obligatorische Weinerntedeclaration und die Lagerbestände beim Handel  
 Sources: déclaration obligatoire de la vendange et les stocks du commerce





## Consommation de jus de raisin

in / en hl

	2004	2005	2006	2007
Lager am Anfang / stocks au début	28'103	17'180	18'783	14'836
- Weiss / blanc	18'654	9'216	11'438	7'514
- Rot / rouge	9'449	7'964	7'345	7'322
Inländische Produktion / Production indigène	686	440	472	520
- Weiss / blanc	576	309	374	363
- Rot / rouge	110	131	98	156
Einfuhr / Importation	74'354	81'727	80'310	79'240
Verfügbare Menge / Disponibilités	103'142	99'347	99'565	94'596
Ausfuhr / Exportation	1'156	827	1'371	943
Lager am Ende / stocks à la fin	17'180	18'783	14'836	12'768
- Weiss / blanc	9'216	11'438	7'514	5'003
- Rot / rouge	7'964	7'345	7'322	7'765
<b>GESAMTKONSUM / CONSUMMATION TOTALE</b>	<b>84'806</b>	<b>79'737</b>	<b>83'358</b>	<b>80'884</b>

Quellen / sources:

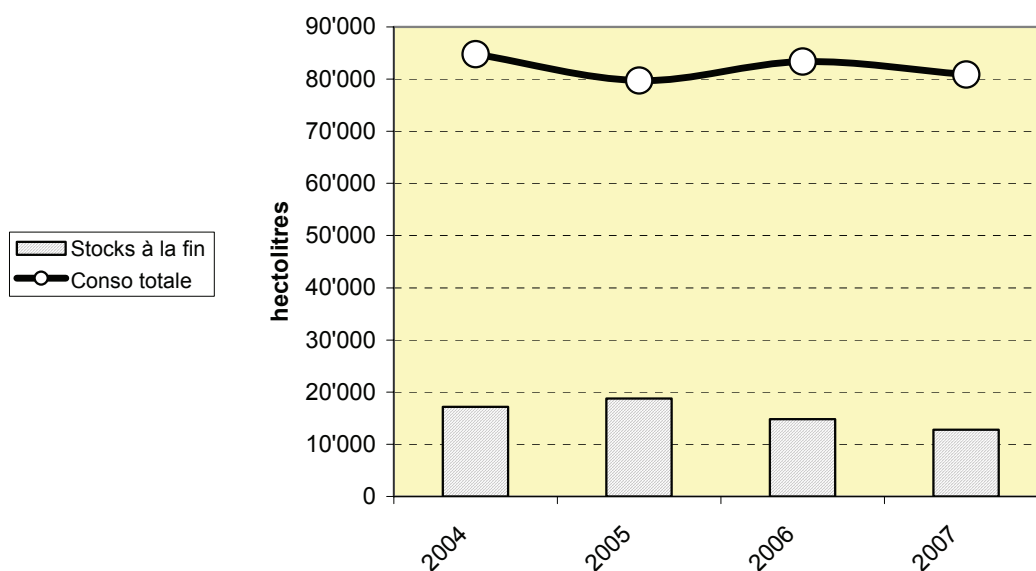
Lagerbestände beim Handel / les stocks du commerce

Schweizerische Aussenhandelsstatistik / statistique du commerce extérieur de la Suisse

Zolltarif-Nr. / no du tarif douanier:

anciens = 2009.6018/ 6019/ 6021/ 6029, 2202.9018/ 9019

neueux = 2009.6111/ 6119/ 6122/ 6129, 2202.9018/ 9019







Tab 7: Einfuhren / Importations

in / en hl		Ø 01-05	2006	2007	Diff. 07/06 hl & %
Weisswein / Vin blanc	in Flaschen, zum KZA <sup>1</sup> / <i>en bouteilles, TC</i> <sup>1</sup>	109'088	118'224	134'140	+ 15'916 +13.5%
	in Flaschen, zum AKZA <sup>2</sup> / <i>en bouteilles, THC</i> <sup>2</sup>	620	535	721	+ 186 +34.8%
	im Fass > 13% Vol., zum KZA / <i>en fûts &gt; 13% vol., TC</i>	14'473	11'890	19'079	+ 7'189 +60.5%
	im Fass ≤ 13% Vol., zum KZA / <i>en fûts ≤ 13% vol., TC</i>	99'037	108'860	138'387	+ 29'527 +27.1%
	Andere, im Fass, zum AKZA / <i>Autres, en fûts, THC</i>	9	13	10	- 3 -21.2%
	Verarbeitungswein / <i>Vin industriel</i>	66'396	68'519	48'720	- 19'799 -28.9%
	<b>TOTAL</b>	<b>289'623</b>	<b>308'041</b>	<b>341'058</b>	+ 33'017 +10.7%
	davon in Flaschen / <i>dont en bouteilles</i>	109'708	118'759	134'861	+ 16'102 +13.6%
	davon im Fass / <i>dont vin en vrac</i>	179'915	189'282	206'197	+ 16'915 +8.9%
Rotwein / Vin rouge	in Flaschen, zum KZA / <i>en bouteilles, TC</i>	577'426	613'033	680'108	+ 67'075 +10.9%
	in Flaschen, zum AKZA / <i>en bouteilles, THC</i>	1'803	2'108	2'491	+ 383 +18.2%
	in Fiaschis, zum KZA / <i>en fiasques, TC</i>	9'191	6'787	5'294	- 1'493 -22.0%
	in Fiaschis, zum AKZA / <i>en fiasques, THC</i>	42	3	1	- 2 -75.2%
	im Fass > 13% Vol., zum KZA / <i>en fûts &gt; 13% vol., TC</i>	125'266	132'336	150'888	+ 18'552 +14.0%
	im Fass ≤ 13% Vol., zum KZA / <i>en fûts ≤ 13%vol., TC</i>	669'508	533'578	507'246	- 26'332 -4.9%
	Andere, im Fass, zum AKZA / <i>Autres, en fûts, THC</i>	255	135	83	- 53 -38.9%
	Verarbeitungswein / <i>Vin industriel</i>	11'413	9'866	10'960	+ 1'094 +11.1%
	<b>TOTAL</b>	<b>1'394'904</b>	<b>1'297'846</b>	<b>1'357'070</b>	+ 59'224 +4.6%
	davon in Flaschen / <i>dont en bouteilles</i>	579'230	615'141	682'599	+ 67'458 +11.0%
davon im Fass / <i>dont vin en vrac</i>	815'674	682'705	674'471	- 8'233 -1.2%	
Andere / autres	Süssweine, Weinspezialitäten und Mistellen in Flaschen / <i>Vins doux, spécialités de vins et mistelles en bouteilles</i>	12'407	13'519	14'089	+ 570 +4.2%
	Süssweine, Weinspezialitäten und Mistellen im Fass / <i>Vins doux, spécialités de vins et mistelles en fûts</i>	3'316	3'895	1'740	- 2'155 -55.3%
	Schaumwein / <i>Vins mousseux</i>	124'776	130'212	145'907	+ 15'695 +12.1%
	Traubenmost / <i>Moûts de raisins</i>	9'415	13'117	15'091	+ 1'974 +15.1%
<b>TOTAL</b>	<b>1'834'441</b>	<b>1'766'630</b>	<b>1'874'955</b>	+ 108'325 +6.1%	

<sup>1</sup> KZA = Kontingentszollansatz

TC = taux du contingent

<sup>2</sup> AKZA = Ausserkontingentszollansatz

THC = taux hors contingent

Quelle: Swiss-impex - Auszug vom 07.03.2008

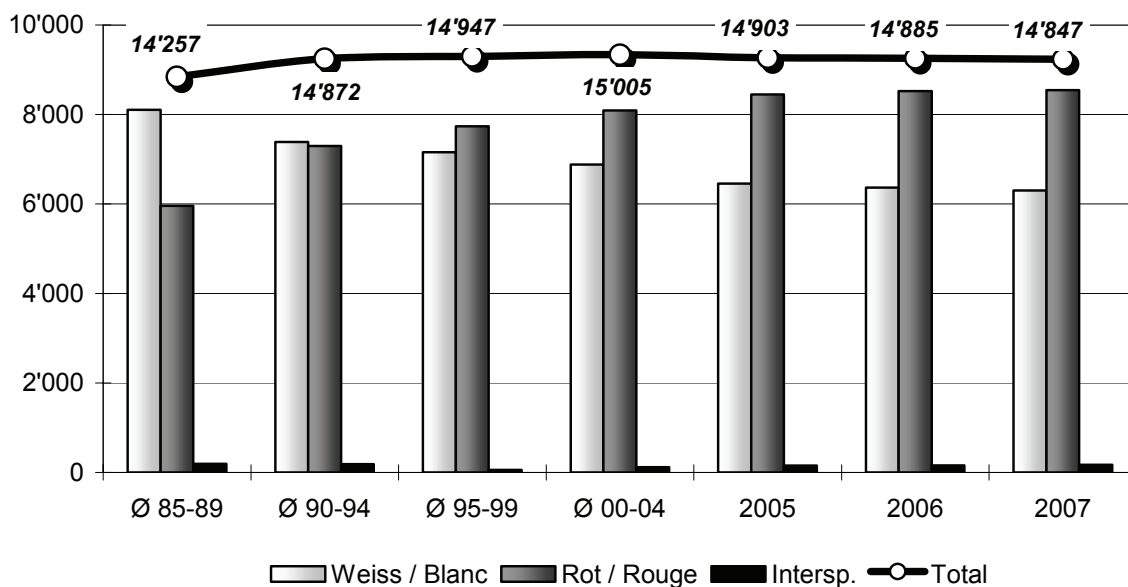
Source: Swiss-impex - extrait du 07.03.2008



Grafiken / Graphiques

Gra. 1 : **Entwicklung der Rebflächen in der Schweiz**  
**Evolution des surfaces viticoles en Suisse**

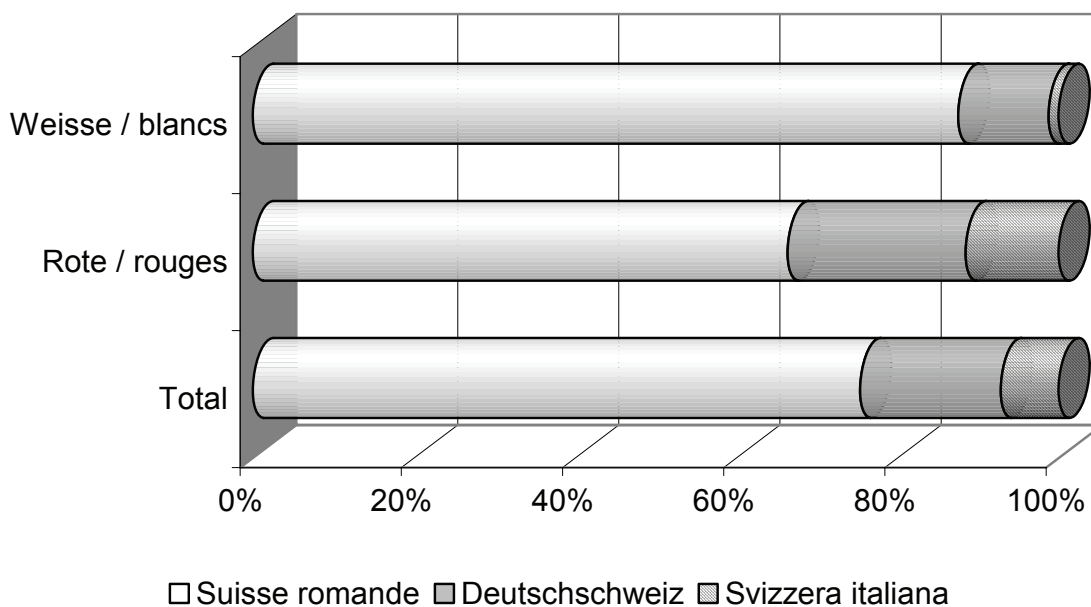
in / en ha



Gra. 1.1 : **Verteilung der Rebflächen nach Regionen 2007**

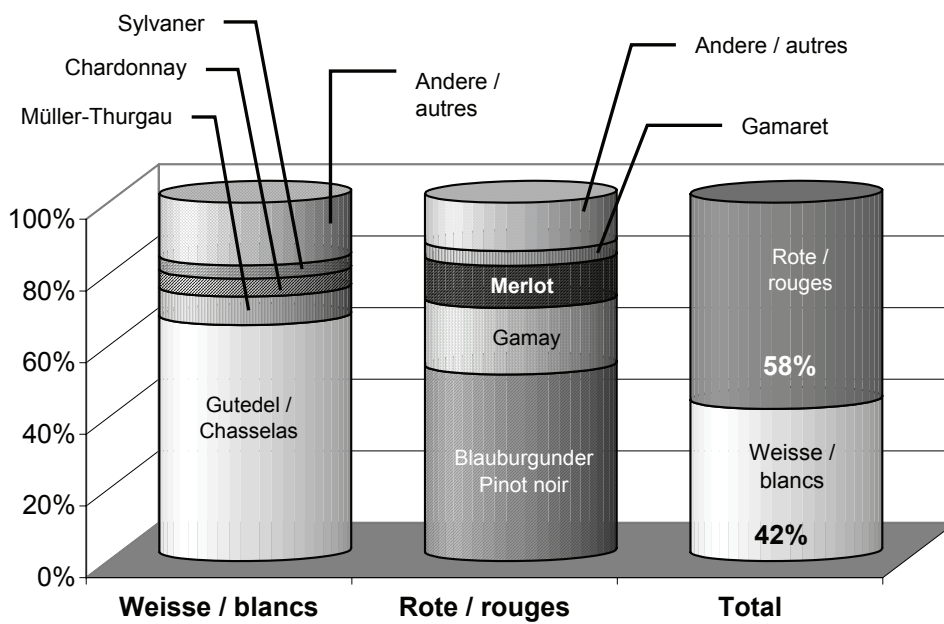
**Répartition des surfaces viticoles par région en 2007**

in / en %

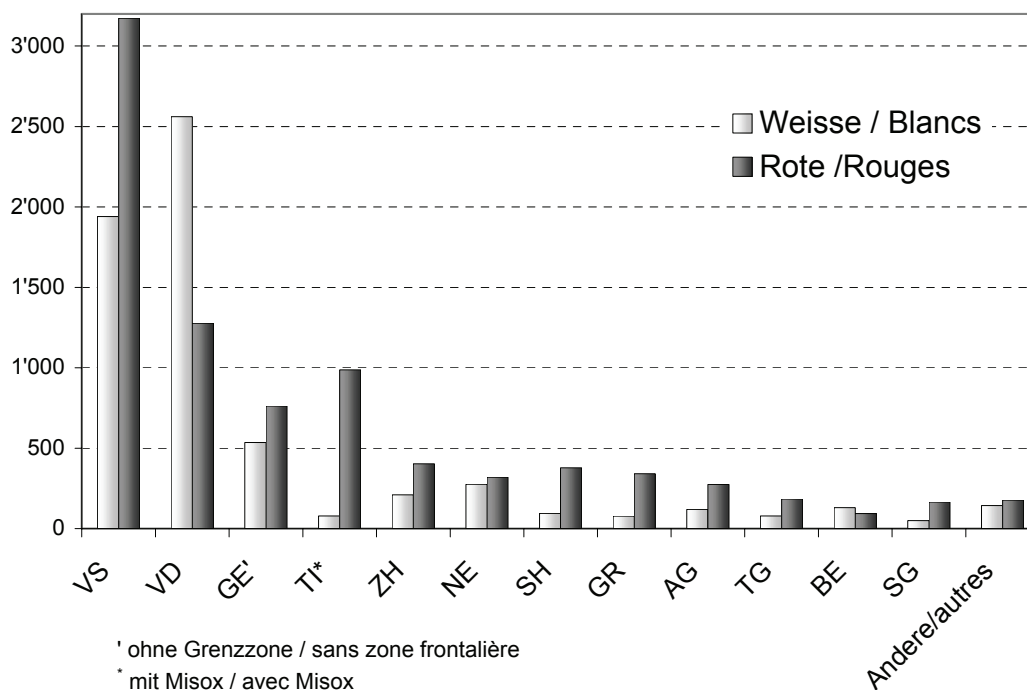




Gra. 1.2 : **Rebflächen nach Hauptsorten 2007**  
**Surfaces des principaux cépages en 2007**

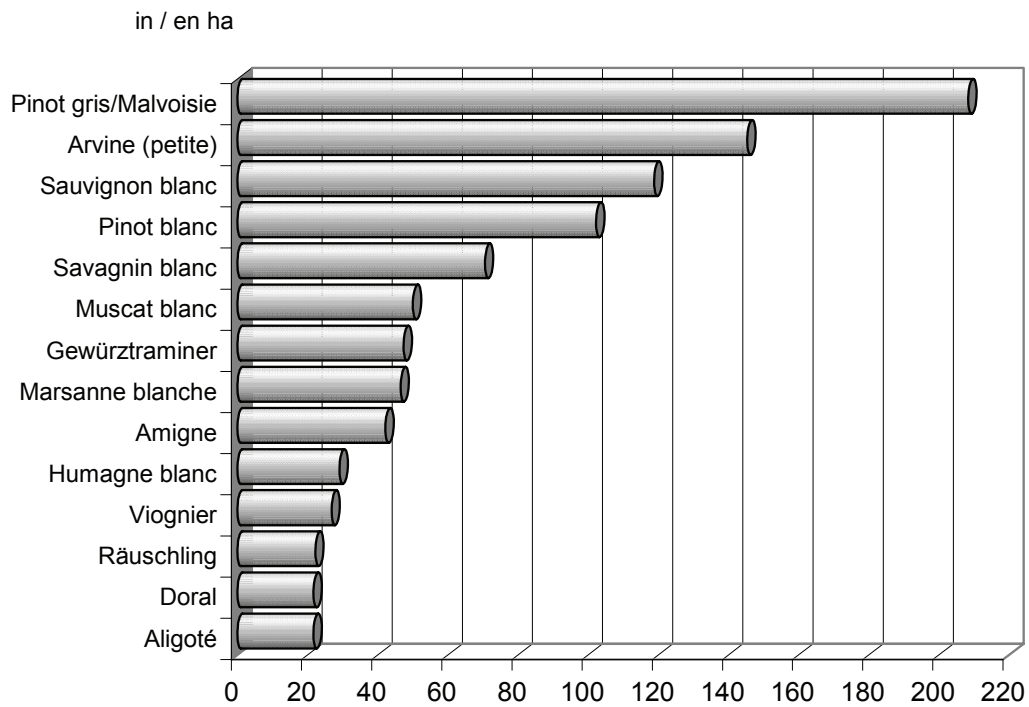


Gra. 1.3 : **Rebflächen nach Kanton 2007**  
**Surfaces viticoles par canton en 2007**

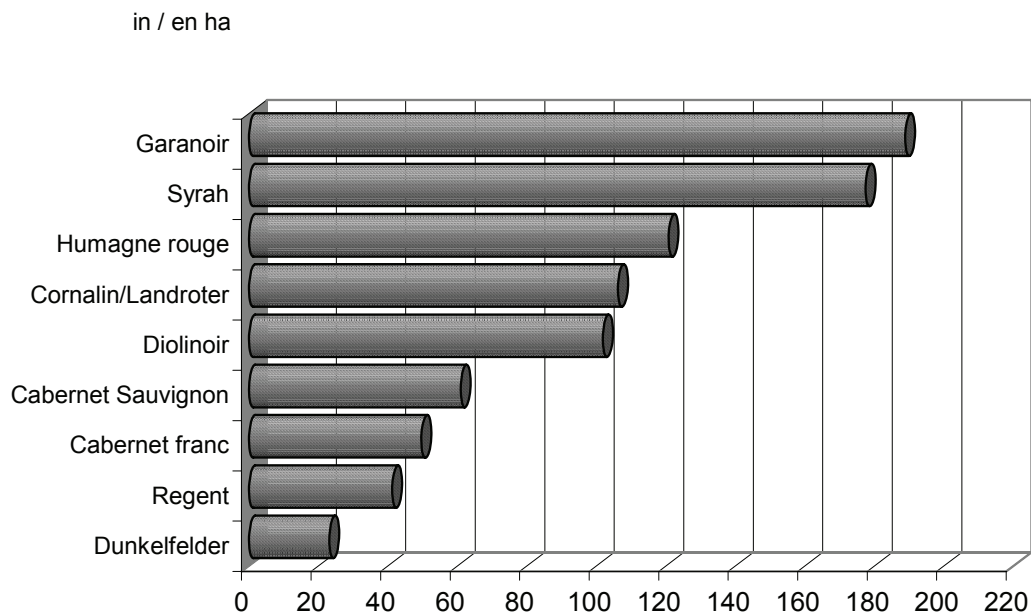




**Gra. 1.4 : Rebflächen der hauptsächlich weissen Spezialitäten 2007**  
**Surfaces des principales spécialités blanches en 2007**



**Gra. 1.5 : Rebflächen der hauptsächlich roten Spezialitäten 2007**  
**Surfaces des principales spécialités rouges en 2007**

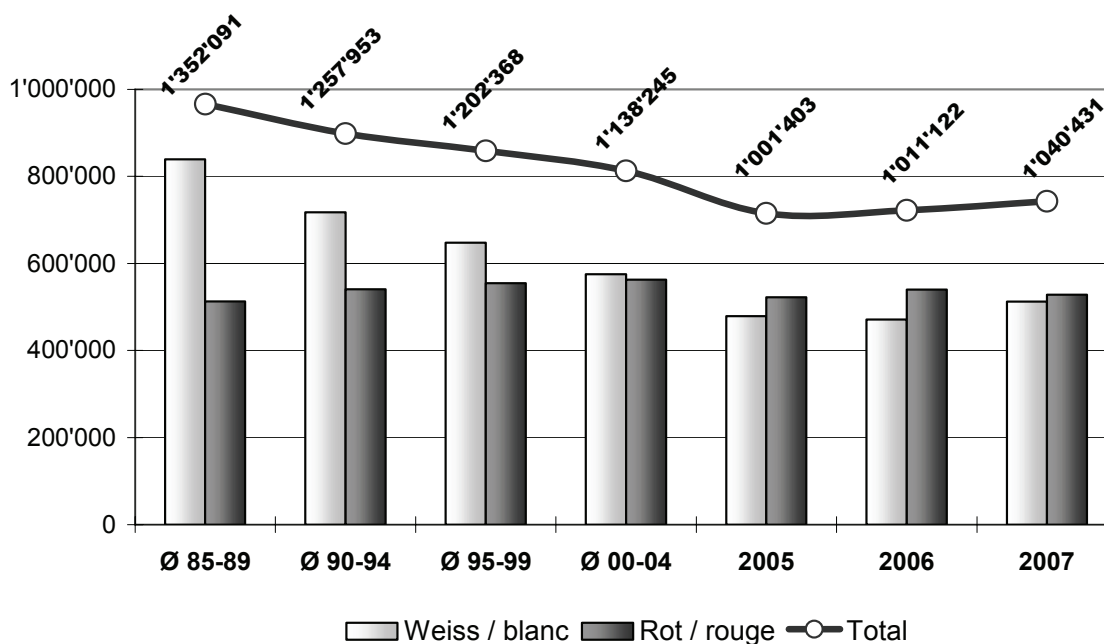




Gra. 2 : Weinproduktion in der Schweiz

Production de vin en Suisse

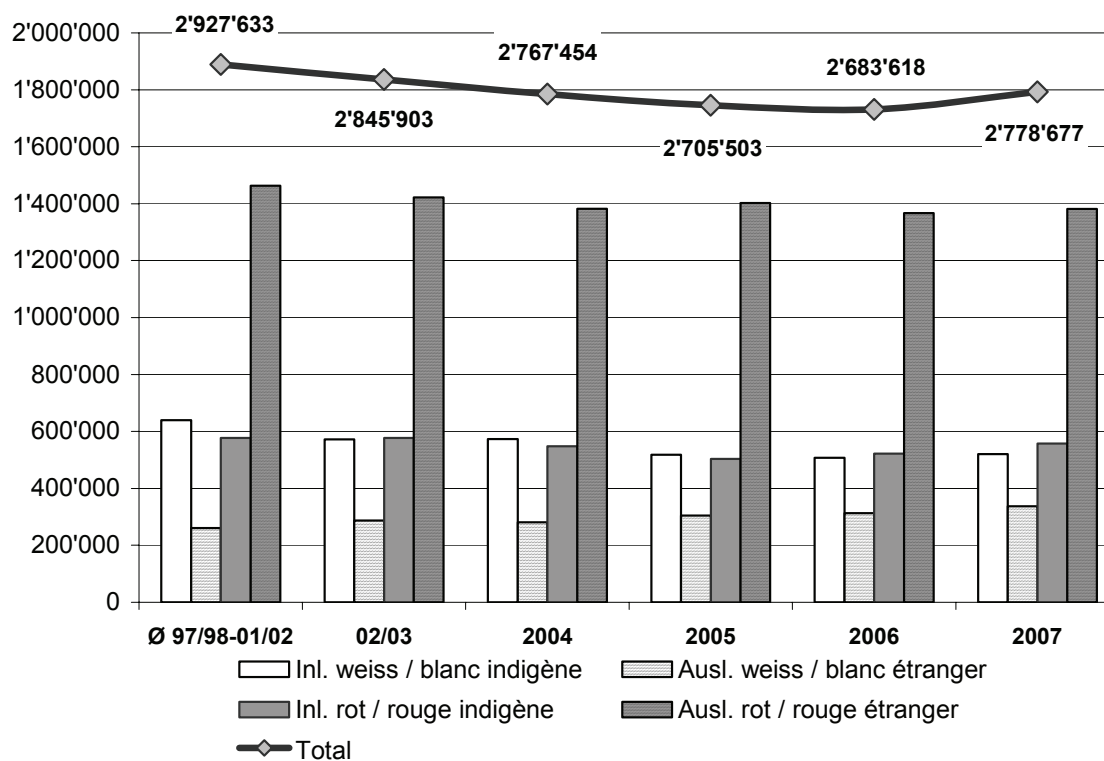
in / en hl



Gra. 3 : Weinkonsum in der Schweiz ( Lager EWK)

Consommation de vin en Suisse (selon stocks CFCV)

in / en hl





Gra. 4 : Einfuhren / importations 2007

in / en hl

