



Commerce de détail: hausse des ventes de fromage en 2016



L'an dernier, le volume des ventes du commerce de détail a légèrement progressé par rapport à l'année précédente pour le fromage alors que la tendance est à la baisse pour le lait de consommation.

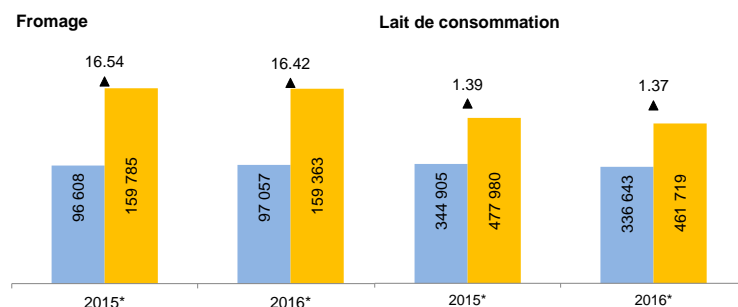
Hausse des ventes de fromages suisses et étrangers

En 2016, la quantité de fromage vendue dans le commerce de détail a légèrement augmenté par rapport à l'année précédente (+0,5 % à 97 057 t). Quant au chiffre d'affaires, il a subi une légère baisse (-0,3 %) en raison de la baisse des prix (-0,7 % à 16.42 fr./kg en moyenne). Le volume des ventes de fromage a progressé aussi bien pour les fromages suisses (+0,6 %) que pour les fromages étrangers (+2,8 %).

Ventes dans le commerce de détail

Fromage (quantité en tonnes; prix en fr./kg, chiffre d'affaires en 10 000 fr.)
Lait de consommation (quantité en 1000 litres; prix en fr./l, chiffre d'affaires en 1000 fr.)
2015..2016

■ Quantité ■ Chiffre d'affaires ▲ Prix à la consommation



*La semaine 53 de l'année 2015 a été répartie sur les années 2015 et 2016 (respectivement 4 et 3 jours) afin d'améliorer la comparaison des années.

Source: Nielsen Suisse, OFAG Vente au détail / Panel de consommateurs, Panier-type selon déf. OFAG

Le chiffre d'affaires a également enregistré une hausse de 1 % pour les fromages suisses et de 0,1 % pour les fromages étrangers. Le prix moyen des fromages suisses est resté quasi stable (16.70 fr./kg) alors que celui des fromages étrangers a baissé (-2,6 % à 15.46 fr./kg). La part du volume des fromages étrangers dans le commerce de détail suisse a légèrement augmenté, passant de 31,7 % en 2015 à 32,4 % en 2016.

Recul des ventes de produits laitiers frais

Le volume des ventes de lait de consommation a baissé de 2,4 % en 2016. Le chiffre d'affaires et le prix à la consommation ont également reculé, respectivement de 3,4 % et de 1 %. Quant aux autres groupes de produits laitiers frais, le volume des ventes est resté quasi stable pour le beurre alors que la tendance est à la baisse pour la crème de consommation et le yogourt. Les prix ont reculé pour les groupes de produits laitiers frais observés à l'exception du yogourt.

Actualités du marché

Légère hausse du prix du lait à la production

En janvier 2017, le prix payé aux producteurs pour l'ensemble du lait suisse a légèrement progressé par rapport au mois précédent (+0.21 à 61.88 ct./kg). ([pages 2 et 3](#))

Baisse de la marge brute totale

En février 2017, la marge brute totale réalisée sur le lait et les produits laitiers a reculé par rapport au même mois de l'année précédente (-1,05 % à 73.29 ct./kg de lait cru transformé). ([page 6](#))

Légère hausse de l'indice du prix du lait de centrale

L'indice du prix du lait de centrale a légèrement augmenté en janvier 2017, atteignant 89,43 points, soit 0,08 point de plus que l'année précédente. ([page 7](#))

Recul de la production laitière

En janvier 2017, la quantité de lait cru commercialisée a diminué par rapport au même mois de l'année précédente (-6,3 % à 282 922 tonnes). ([page 9](#))

Hausse du prix du lait dans l'UE

En janvier 2017, le prix payé aux producteurs de lait de l'UE a progressé par rapport au mois précédent (+2,65 % à 32.94 €/100 kg). ([page 10](#))

Contenu

Prix du lait	2 et 3
Prix à la consommation	4
Marges brutes	6
Indice de prix	7
Marchés internationaux	10
Méthode	11

Prix du lait à la production

En janvier 2017, le prix à la production de l'ensemble du lait suisse a légèrement augmenté par rapport au mois précédent (+0.21 à 61.88 ct./kg). Le prix à la production est resté quasi stable pour le lait transformé en fromage (65.64 ct./kg) alors qu'il a progressé pour le lait de centrale (+0.77 à 56.32

ct./kg). Le prix du lait bio a baissé (-0.65 à 79.36 ct./kg). Pour ce qui est de la segmentation, le prix du lait de centrale a augmenté pour les segments A (+0.66 à 59.55 ct./kg), B (+1.10 à 45.90 ct./kg) et C (+0.88 à 30.38 ct./kg).

Prix du lait à la production

Pondérés selon les quantités, en ct./kg
janvier 2017

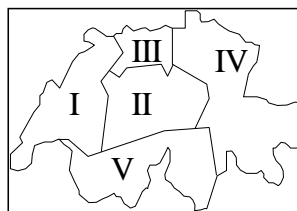
Région	conventionnel			bio	total
	lait de centrale	transformé total	en fromage artisanal		
I	56.70	79.47	83.72	81.94	68.85
II	56.72	61.90	65.10	79.95	60.33
III	56.38	-	-	80.25	57.67
IV	55.29	61.01	65.06	77.31	59.73
V	57.29	74.63	76.15	-	70.26
CH	56.32	65.64	71.24	79.36	61.88

Sans supplément de non-ensilage, y compris TVA

Prix départ ferme (surtout) ou centre collecteur

Les prix déjà publiés, y compris ceux des périodes précédentes, peuvent être révisés ultérieurement.

Source: OFAG, secteur Analyses du marché



Les nouvelles publications de prix du lait à la production peuvent être consultées à l'adresse www.observandumarche.admin.ch.

Prix à la production du lait de centrale selon la segmentation (A, B, C) Année 2017

	Prix moyens pondérés, en ct./kg		
	A	B	C*
Janvier	59.55	45.90	30.38

* Segment C non soutenu

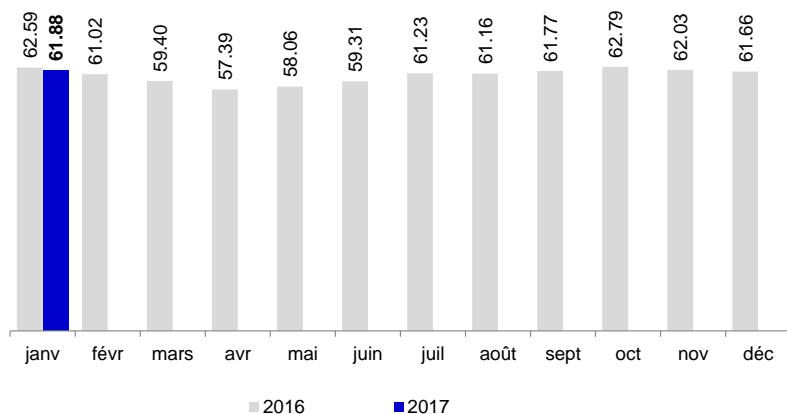
Définition de la segmentation: www.ip-lait.ch

Sans supplément de non-ensilage, y compris TVA

Source: OFAG, secteur Analyses du marché

Prix du lait à la production

Moyenne CH
en ct./kg



Source: OFAG, secteur Analyses du marché

Évolution des prix à la production

Prix du lait à la production

Prix moyens pondérés selon les quantités, départ ferme (surtout) ou centre collecteur, y compris TVA

Sans supplément de non-ensilage

en ct./kg

Les prix déjà publiés, y compris ceux des périodes précédentes, peuvent être révisés ultérieurement.

Remarque importante : L'accroissement des données annoncées permet d'adapter les facteurs de pondération des prix du lait par extrapolation.

Les prix du lait déjà publiés, jusqu'à mars 2016, ont ainsi été révisés.

Total	2011	2012	2013	2014	2015	2016	2017	Évolution 2017/2016	
								ct./kg	%
Janvier	62.86	62.48	63.22	70.32	63.37	62.59	61.88	-0.72	-1.14
Février	62.89	62.88	62.89	69.85	61.01	61.02			
Mars	61.97	61.45	62.49	69.05	59.12	59.40			
Avril	62.55	61.02	62.06	67.58	58.86	57.39			
Mai	62.67	59.44	62.24	67.67	59.21	58.06			
Juin	64.35	60.48	66.05	68.50	60.56	59.31			
Juillet	64.95	61.50	67.74	69.04	62.16	61.23			
Août	65.00	61.37	68.30	69.16	62.89	61.16			
Septembre	65.20	62.32	69.65	69.36	64.03	61.77			
Octobre	65.46	63.34	70.00	67.32	64.78	62.79			
Novembre	63.50	62.94	70.87	66.06	64.32	62.03			
Décembre	62.85	63.00	70.18	64.87	62.93	61.66			
Moyenne annuelle	63.65	61.79	66.30	68.23	61.87	60.64			
Lait de centrale, conventionnel									
Janvier	59.94	59.22	59.86	67.95	58.56	58.07	56.32	-1.75	-3.02
Février	60.45	59.89	59.87	67.67	56.34	56.42			
Mars	59.46	58.51	59.30	66.95	54.77	53.96			
Avril	60.58	57.93	59.44	65.24	54.56	51.06			
Mai	60.24	55.54	58.83	65.09	54.56	51.08			
Juin	61.65	56.24	62.84	65.92	55.82	52.43			
Juillet	61.83	56.78	64.45	65.65	56.97	54.38			
Août	61.21	56.28	65.27	65.67	58.10	54.56			
Septembre	61.48	57.41	66.57	65.59	59.01	55.37			
Octobre	62.23	58.80	67.52	63.47	60.41	56.48			
Novembre	59.78	58.49	67.40	61.78	59.50	55.56			
Décembre	59.57	59.37	67.82	60.44	58.21	55.56			
Moyenne annuelle	60.67	57.88	63.08	65.15	57.09	54.51			
Lait transformé en fromage, total (conventionnel)									
Janvier	67.59	67.06	67.46	73.47	70.47	66.93	65.64	-1.29	-1.92
Février	66.26	66.58	67.34	72.55	66.94	65.90			
Mars	64.80	65.09	66.25	71.33	65.22	65.12			
Avril	64.62	65.47	65.72	70.86	64.98	63.52			
Mai	65.27	64.46	66.35	70.96	65.27	64.46			
Juin	67.51	65.31	69.86	71.55	66.26	64.21			
Juillet	68.82	66.28	71.03	73.20	67.47	65.56			
Août	69.69	67.33	71.86	73.52	68.13	65.14			
Septembre	69.78	68.14	73.27	73.93	69.08	65.11			
Octobre	70.28	68.83	72.95	72.67	69.39	66.38			
Novembre	68.31	68.24	72.88	72.32	68.57	65.74			
Décembre	67.75	68.43	73.27	71.59	67.09	65.68			
Moyenne annuelle	67.58	66.73	70.13	72.32	67.46	65.31			
Lait transformé en fromage, fromageries artisanales (conventionnel)									
Janvier	70.51	70.97	71.16	77.30	76.17	72.27	71.24	-1.03	-1.42
Février	69.47	70.50	71.70	76.82	72.94	72.17			
Mars	68.83	69.65	71.27	75.92	71.69	71.13			
Avril	68.05	70.00	70.79	75.44	71.46	70.71			
Mai	68.79	69.52	71.71	75.71	72.33	71.29			
Juin	69.87	69.52	73.47	75.16	72.20	70.81			
Juillet	70.86	70.20	74.25	76.34	72.63	71.36			
Août	71.19	70.60	74.44	76.71	73.06	69.98			
Septembre	71.48	71.75	75.75	77.48	74.24	70.14			
Octobre	71.54	72.36	76.21	77.25	75.11	72.05			
Novembre	71.76	72.74	76.65	77.19	74.22	71.72			
Décembre	71.57	72.65	76.48	76.47	72.11	71.68			
Moyenne annuelle	70.31	70.83	73.89	76.46	73.16	71.26			
Lait bio									
Janvier	74.96	78.15	76.27	77.33	77.77	77.47	79.36	1.89	2.44
Février	74.08	77.80	74.67	76.78	75.49	75.06			
Mars	73.35	76.26	74.31	75.61	72.66	73.79			
Avril	73.66	76.23	73.85	74.94	72.72	73.12			
Mai	74.26	75.61	73.82	75.95	72.55	73.79			
Juin	77.31	77.83	76.81	77.75	77.07	77.12			
Juillet	81.34	78.81	81.65	83.60	82.05	83.71			
Août	81.93	78.69	82.36	83.99	82.39	84.09			
Septembre	83.63	78.70	83.20	84.35	83.48	84.16			
Octobre	80.61	79.23	79.76	79.74	80.89	83.15			
Novembre	79.87	78.15	78.51	78.97	79.43	80.37			
Décembre	79.68	77.32	78.61	78.16	78.07	80.01			
Moyenne annuelle	77.45	77.60	77.49	78.57	77.51	78.29			

Source: OFAG, secteur Analyses du marché

Évolution des prix

Prix à la consommation

CH-Ø * pondérée

en CHF

Février 2017 avec année préc. (AP) et mois préc. (MP)

r = valeurs révisées

	Unité	Fév 16	Jan 17	Fév 17	%-Δ MP	%-Δ AP
Lait de consommation						
Lait entier past.	1 l	1.46	1.43	1.43	+0.0	-1.8
Drink past.	1 l	1.43	1.43	1.42	-0.4	-0.6
Lait entier UHT	1 l	1.31	1.25	1.23	-1.5	-6.0
Drink UHT	1 l	1.26	1.24	1.28	+2.8	+1.3
Lait écrémé UHT	1 l	1.48	1.45	1.45	+0.0	-2.1
Fromage (Suisse)						
Fromage à pâte dure						
Emmentaler doux	1 kg	15.77	15.65	15.20	-2.9	-3.6
Emmentaler surchoix	1 kg	19.38	18.68	19.22	+2.9	-0.8
Gruyère doux	1 kg	16.10	15.97	16.43	+2.9	+2.0
Gruyère surchoix	1 kg	19.76	19.63	19.11	-2.7	-3.3
Sbrinz	1 kg	23.16	23.09	22.78	-1.4	-1.6
Fromage à pâte mi-dure						
Tilsit doux	1 kg	13.94	13.20	13.77	+4.3	-1.2
Tilsit surchoix	1 kg	17.00	16.89	16.41	-2.8	-3.5
Appenzell doux	1 kg	16.72	15.96	16.61	+4.1	-0.7
Appenzell surchoix	1 kg	18.03	18.44	18.44	+0.0	+2.3
Raclette (en bloc)	1 kg	20.77	19.93	19.57	-1.8	-5.8
Tête de Moine	1 kg	21.07	20.83	20.88	+0.2	-0.9
Vacherin fribourgeois	1 kg	19.34	19.50	19.50	+0.0	+0.8
Edamer CH	1 kg	15.08	14.45	14.85	+2.8	-1.5
Autres fromages						
Camembert 60%	125 g	2.32	2.32	2.32	+0.0	-0.0
A pâte molle, croûte mixte	150 g	3.42	3.36	3.36	+0.0	-1.7
Brie CH 45%	180 g	3.26	3.28	3.28	+0.0	+0.5
Mozzarella 45%	150 g	1.49	1.47	1.47	-0.0	-1.5
Cottage cheese 15%	200 g	1.55	1.55	1.55	+0.1	+0.4
Tomme CH	100 g	1.79	1.80	1.80	+0.0	+0.1
Beurre						
Beurre de choix	200 g	2.99	2.94	2.94	+0.0	-1.7
Le Beurre (b. de cuisine)	250 g	3.02	2.96	2.96	+0.0	-1.9
Beurre à rôtir	450 g	7.79	7.71	7.71	+0.0	-1.0
Crème de consommation						
Crème entière UHT 35%	½ l	3.30	3.19	3.11	-2.6	-5.9
Demi-crème UHT 25%	½ l	2.44	2.37	2.45	+3.2	+0.2
Crème à café UHT 15%	½ l	1.79	1.73	1.73	+0.0	-3.1
Crème acidulée	180 ml	2.63	2.60	2.60	+0.0	-1.2
Yogourt						
Yogourt aux fruits	180 g	0.56	0.55	0.56	+0.7	+0.0
Yogourt nature	180 g	0.41	0.41	0.41	+0.0	-0.1

Source: OFAG, secteur Analyses du marché

*La moyenne nationale est établie sur la base des relevés de prix régionaux auprès de grands distributeurs, discounters (sans Aldi et Lidl) et maisons spécialisées; elle est pondérée selon les parts de marché. Les régions sont pondérées selon le nombre d'habitants.

Évolution des prix, produits bio

Prix à la consommation, produits bio

en CHF

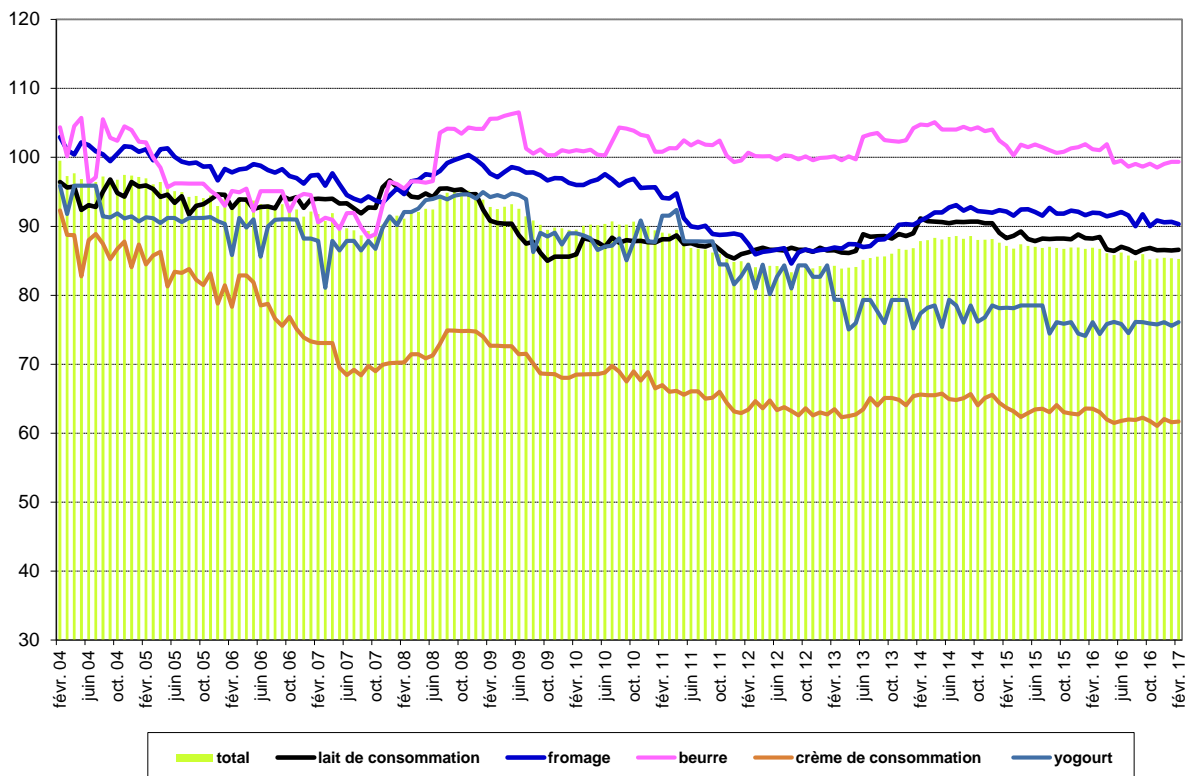
Février 2017 avec mois préc. (MP)

	Unité	Jan 17	Fév 17	%-Δ MP
Lait de consommation bio				
Lait entier past.	1 l	1.76	1.76	+0.0
Drink past.	1 l	1.76	1.76	+0.0
Lait entier UHT	1 l	1.80	1.80	+0.0
Drink UHT	1 l	1.80	1.80	+0.0
Fromage bio, indigène				
Emmentaler	1 kg	20.00	20.00	+0.0
Gruyère	1 kg	21.91	21.91	+0.0
Tilsit	1 kg	19.89	19.89	+0.0
Mozzarella	150 g	2.10	2.10	+0.0
Brie CH 45%	180 g	3.95	3.95	+0.0
Beurre bio				
Beurre de choix	200 g	3.79	3.79	+0.0
Crème de consommation bio				
Crème entière	2 dl	2.66	2.66	+0.0
Yogourt bio				
Yogourt aux fruits	180 g	0.75	0.75	+0.0
Yogourt nature	180 g	0.60	0.60	+0.0

Source: OFAG, secteur Analyses du marché

Indice des prix à la consommation, produits laitiers conventionnels

Indice des prix à la consommation (mai 1999 = 100)



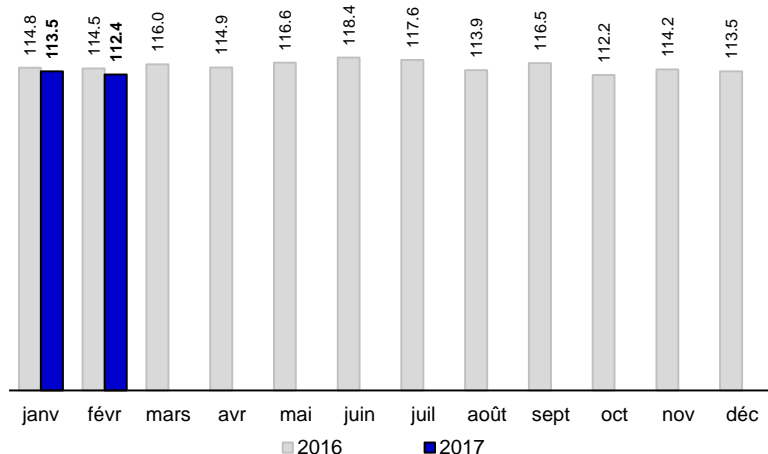
Source: OFAG, secteur Analyses du marché

Marges brutes de transformation – distribution et prix à la consommation

En février 2017, le lait entier UHT a fait l'objet d'actions promotionnelles dans le commerce de détail. La marge brute du groupe de produits « lait de consommation » a, par conséquent, reculé par rapport au mois précédent (-0,59 % à 71.43 ct./kg de lait cru transformé). En janvier 2017, on a observé des ventes promotionnelles de l'Emmentaler et du

Gruyère dans le commerce de détail. La marge brute du groupe de produits « fromage » a donc reculé par rapport au mois précédent (-0,92 % à 1.12 fr./kg de lait cru transformé). Quant aux marges brutes des autres groupes de produits, la tendance est à la hausse pour le yogourt et à la baisse pour le beurre et la crème de consommation.

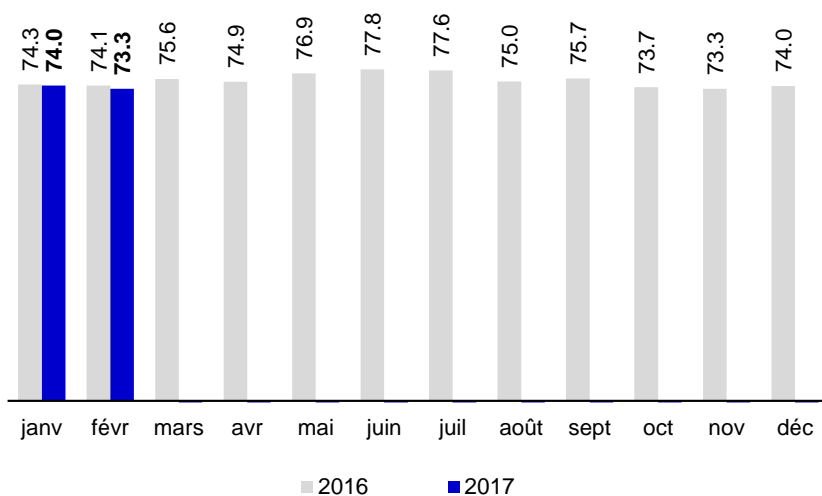
Marge brute sur le fromage ct./kg de lait cru



Source: OFAG, secteur Analyses du marché

En février 2017, la **marge brute totale sur le lait et les produits laitiers** a diminué par rapport au mois précédent (-1 % à 73.29 ct./kg de lait cru transformé).

Marge brute totale sur le lait et les produits laitiers ct./kg de lait cru



Source: OFAG, secteur Analyses du marché

Indice du prix du lait de centrale

Méthode

L'indice du prix de lait de centrale reflète l'évolution rétrospective des prix des produits issus du lait de centrale destinés au commerce de détail et à l'industrie ainsi que celle des prix du lait payés aux producteurs des pays limitrophes. L'indice 100 équivaut au prix moyen payé au producteur pour le lait de centrale durant l'année de référence 2005 (base 100 = 2005). L'indice total du prix du lait de centrale résulte de la variation mensuelle des prix de trois domaines de produits nommés indices partiels. On distingue l'indice partiel « Produits du commerce de détail », l'indice partiel « Produits d'industrie » et l'indice partiel « Produits libéralisés ». La variation mensuelle de l'indice total est le résultat de la pondération des indices partiels par les quantités de lait écoulées dans chacun des trois domaines de produits. Le lait d'allégement du marché en 2009 n'a pas été pris en compte. Les facteurs de pondération sont actualisés chaque année en utilisant les données de l'année précédente. L'évolution du soutien public est prise en compte dans le calcul de l'indice total (dès février 2009: uniquement le supplément pour la transformation en fromage).

Indice partiel « Produits du commerce de détail »

L'Indice partiel « Produits du commerce de détail » indique l'évolution des prix du commerce de détail pour trois groupes de produits laitiers (lait de consommation, beurre et crème de consommation). Ces prix sont relevés et publiés par l'OFAG. Les coefficients de pondération des variations des prix de chaque produit émanent des données de TSM (TSM Fiduciaire Sàrl) concernant la mise en valeur du lait en équivalents-lait et celles de l'OSB (Organisation sectorielle pour le beurre).

Indice partiel « Produits d'industrie »

L'Indice partiel « Produits d'industrie » rend compte de l'évolution des prix de gros du beurre d'industrie suisse et des poudres de lait entier et écrémé en Suisse et à l'exportation. Les prix suisses sont relevés par l'OFAG. Les facteurs de pondération des variations des prix de chaque produit émanent des données de l'IPL (Interprofession Poudre de Lait suisse) concernant les ventes de poudre de lait et celles de TSM relatives à la mise en valeur du lait exprimées en équivalents-lait.

Indice partiel « Produits libéralisés »

L'Indice partiel « Produits libéralisés » est basé sur l'évolution des prix du lait payés aux producteurs dans les pays limitrophes (Allemagne, France, Autriche et Italie) et des prix du beurre et des poudres de lait entier et écrémé en Allemagne. Cet indice partiel reflète le segment du marché soumis à la concurrence européenne. Les sources de ces données sont les publications d'AMI (Agrarmarkt Informations-Gesellschaft mbH, Allemagne), AMA (AgrarMarkt Austria, Autriche), CLAL (Société de conseil dans le secteur agro-alimentaire et en particulier dans le domaine laitier, Italie) et FranceAgriMer (France). Les prix du lait des pays limitrophes sont convertis en CHF/kg. Les taux de change (€ / CHF) sont ceux de la BNS (Banque nationale suisse). Le supplément suisse pour le lait transformé en fromage est pris en compte dans le calcul de cet indice. Les révisions des prix des pays voisins, effectuées ultérieurement après la publication de l'indice, ne sont pas prises en compte.

Pondération de l'indice total

La pondération de l'indice total du prix du lait de centrale est faite en subdivisant la quantité de lait industriel transformée en trois domaines de produits correspondant aux indices partiels. Les données proviennent des statistiques de TSM concernant la mise en valeur du lait en équivalents-lait. Les produits considérés pour chaque domaine sont les suivants :

- Indice partiel « Produits du commerce de détail » : lait de consommation, beurre du commerce de détail et crème de consommation;
- Indice partiel « Produits d'industrie » : conserves de lait et beurre d'industrie;
- Indice partiel « Produits libéralisés » : fromage d'industrie, yogourt et autres produits laitiers frais.

Chaque indice partiel est pondéré par le pourcentage de lait écoulé dans son domaine de produits.

Base de l'indice

L'indice 100 équivaut au prix moyen payé aux producteurs pour le lait industriel durant l'année de référence 2005 (base 100 = 2005). Ce prix du lait se situait à 71.04 ct./kg, départ ferme ou centre collecteur, y compris TVA (prix relevés et publiés par l'OFAG dans le bulletin du marché du lait).

Résultats

Indice du prix du lait de centrale

	2011	2012	2013	2014	2015	2016	2017	Variations depuis début 2017*			
								Indice total	Indice partiel**		
Base de l'indice:									Produits du commerce de détail	Produits d'industrie	Produits libéralisés
2005 = 100											
Janvier	91.50	88.95	90.72	98.91	88.86	87.13	89.43	0.08%	0.07%	-0.41%	0.82%
Février	94.19	88.58	90.74	99.14	89.17	86.68					
Mars	94.64	87.42	90.37	98.84	89.16	85.77					
Avril	93.20	85.69	92.85	98.15	88.09	84.73					
Mai	92.18	84.88	94.57	97.48	87.47	84.41					
Juin	91.80	85.54	95.87	96.96	87.36	85.11					
Juillet	91.39	86.16	97.06	96.92	86.75	85.67					
Août	88.83	87.27	97.41	95.75	86.33	86.14					
Septembre	91.22	88.90	97.74	94.20	86.94	88.02					
Octobre	92.05	89.76	97.22	93.15	87.56	88.58					
Novembre	90.46	89.22	97.40	92.29	87.57	88.31					
Décembre	89.08	89.97	97.34	92.26	87.18	89.35					
Moyenne annuelle	91.71	87.70	94.94	96.17	87.70	86.66					

* Evolution par rapport à décembre 2016

** Evolution (en %) du prix du groupe de produits (indicateur de tendance)

Source: OFAG, secteur Analyses du marché

L'indice du prix du lait de centrale a légèrement progressé en janvier 2017, atteignant 89,43 points, soit 0,08 point de plus que le mois précédent.

Indice du prix de la crème

Méthode

L'indice du prix de la crème reflète l'évolution du prix de revient de la crème prise en charge par les transformateurs. Le Secteur Observation du marché de l'OFAG relève mensuellement les prix de la crème sur la base d'une enquête qu'il mène auprès des producteurs de beurre. Les principales entreprises qui achètent la crème communiquent les prix de revient moyens pondérés et les quantités correspondantes à l'aide d'un formulaire de relevé.

Lieu de relevé

Les prix de la crème sont payés sur des bases différentes (ex. crème prise en charge au lieu de production ou livrée à l'acheteur). De ce fait, la citerne de ramassage de la crème au niveau de l'acheteur a été retenue comme lieu de relevé de prix comparables. Il s'agit donc d'un prix franco citerne de ramassage de la crème.

Composition du prix

Le prix de la crème comprend les coûts suivants: taxes, frais de transport et coût du ramassage de la crème. La TVA n'est pas incluse dans le prix.

Définition du produit

Les prix et les quantités relevés concernent la crème collectée et la crème industrielle converties en matière grasse du lait. La crème de petit-lait n'est pas prise en compte dans les calculs.

Calcul du prix moyen et de l'indice

Les prix sont pondérés par les quantités correspondantes. On obtient ainsi des prix moyens pondérés exprimés en fr./kg de matière grasse du lait. L'indice est calculé sur la base du prix de la crème au mois de décembre 2009 (indice 100 = décembre 2009). Le prix moyen de décembre 2009 s'élève à 10.92 fr./kg de matière grasse du lait.

Indice du prix de la crème

Base de l'indice: déc 2009 = 100

	2011	2012	2013	2014	2015	2016	2017
Janvier	95.94	92.64	89.21	96.07	89.63	91.07	85.79
Février	95.71	93.64	88.47	95.41	89.43	90.05	
Mars	96.27	92.61	89.28	96.04	88.89	90.76	
Avril	97.43	94.16	89.39	95.95	89.39	85.53	
Mai	99.44	91.99	90.22	94.31	89.33	85.87	
Juin	99.01	91.35	91.08	95.85	88.16	84.13	
Juillet	99.30	92.80	94.41	95.95	89.50	85.08	
Août	98.87	89.89	94.20	95.11	89.47	84.62	
Septembre	98.70	86.34	94.12	94.23	87.20	83.79	
Octobre	98.28	88.23	93.69	95.11	89.11	84.59	
Novembre	94.24	85.58	93.78	94.08	89.76	83.95	
Décembre	93.93	86.21	93.45	91.20	91.36	84.84	
Moyenne annuelle	97.26	91.05	91.57	95.00	89.28	86.66	

Source: OFAG, secteur Analyses du marché

L'indice du prix de la crème a progressé en janvier 2017 pour s'établir à 85,79 points, soit 0,95 point de plus que le mois précédent.

Données sur les quantités

Lait commercialisé

Lait commercialisé*
en t

	2010	2011	2012	2013	2014	2015	2016	2017	Δ AP	%-Δ AP
janvier	288 676	287 612	297 252	287 597	300 458	295 548	301 799	282 922	-18 877	-6.3%
février	271 017	269 134	284 906	267 079	278 636	272 349	289 459			
mars	312 674	309 335	322 962	304 130	317 478	312 338	313 729			
avril	319 479	321 938	322 751	302 929	325 647	316 802	318 051			
mai	323 841	319 200	328 624	314 730	325 808	321 921	318 270			
juin	278 440	279 854	284 820	278 031	290 435	283 794	273 141			
juillet	265 886	275 191	266 345	270 443	281 472	267 467	259 698			
août	263 199	267 009	260 898	267 313	272 033	266 816	257 158			
septembre**	289 365	291 381	288 629	291 151	296 464	292 261	284 692			
octobre**	287 777	293 577	280 055	290 997	293 667	291 878	283 539			
novembre**	262 390	270 608	258 999	269 060	272 398	274 572	257 318			
décembre	274 881	287 134	274 589	285 151	286 042	290 430	277 127			
Total	3 437 622	3 471 973	3 470 831	3 428 611	3 540 532	3 486 177	3 433 975			

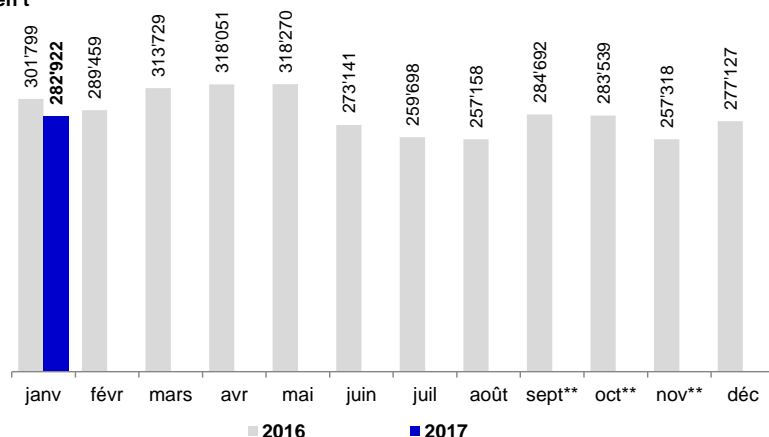
AP: année précédente

* Lait de la zone franche et lait du Liechtenstein inclus

** sept à nov : y compris lait d'alpage annoncé après la période d'estivage

Source: TSM, Milchstatistik.ch

Lait commercialisé*
en t



En janvier 2017, la quantité de lait cru commercialisée a diminué par rapport au même mois de l'année précédente (-6,3 % à 282 922 tonnes).

* Lait de la zone franche et lait du Liechtenstein inclus

** sept à nov: y compris lait d'alpage annoncé après la période d'estivage

Source: TSM

Commerce extérieur

Fromage

en t

Janv 2017 avec AP

	Exportations			Importations		
	2016	2017	%-Δ AP	2016	2017	%-Δ AP
Fromages frais	397	556	+40.1	1460	1506	+3.2
Fromages à pâte molle	32	30	-6.3	809	792	-2.1
Fromages à pâte mi-dure	1526	1365	-10.6	726	805	+10.9
Fromages à pâte dure	2372	2279	-3.9	326	323	-0.9
Fromage fondu	59	51	-13.6	256	301	+17.6
Fromage*	4834	4848	+0.3	3940	4034	+2.4

* y compris fondue prête à l'emploi

AP: année précédente

Exportations, fromages frais: y compris mozzarella et séré

Exportations, total: y compris fondue prête à l'emploi et autres sortes de fromages

Importations, total: y compris fromages à pâte extra-dure

Sources: Direction générale des douanes (DGD) / TSM Fiduciaire

En janvier 2017, les exportations de fromage ont légèrement progressé par rapport au même mois de

l'année précédente (+0,3 % à 4848 t). Quant aux importations, elles ont augmenté de 2,4 % à 4034 tonnes.

Observation de prix sur les marchés internationaux

Prix du lait à la production

en EUR / 100 kg

	Jan 16	Déc 16	Jan 17	%-Δ MP	%-Δ AP
France	28.80	30.05	31.77	5.72	10.30
Allemagne	48.82	48.29	-	-	-
Autriche	32.28	31.75	32.47	2.27	0.60
Italie*	34.95	35.44	36.41	2.74	4.17
UE	28.86	32.09	32.94	2.65	14.14

AP: année précédente

MP: mois précédent

Teneur du lait: France (3,8% graisse, 3,2% protéines), Allemagne (4 % graisse, 3,4% protéines), Autriche (3,7% graisse, 3,4% protéines), Italie (3,7% graisse, 3,25% protéines), UE (4,2% graisse, 3,4% protéines)

* Italie (Lombardie): Prix de la région de Lombardie, estimations de CLAL (Société de conseil dans le secteur agro-alimentaire et en particulier dans le domaine laitier, Italie)

r = valeurs révisées

Sources: AMA Autriche, FranceAgriMer France, BLE Allemagne, CLAL Italie, LTO (UE)

En janvier 2017, le prix payé aux producteurs de lait de l'UE a progressé par rapport au mois précédent (+2,65 % à 32.94 €/100 kg); prix publiés par LTO Nederland: www.milkprices.nl. La tendance à la hausse

du prix du lait à la production en janvier est également observée en Autriche (+2,27 % à 32.47 €/100 kg) et en France (+5,72 % à 31.77 €/100 kg).

Prix à la consommation

en EUR

	Unité	Jan 16	Déc 16	Jan 17	%-Δ MP	%-Δ AP
Autriche						
Lait entier	1 l	0.91	0.94	0.90	-3.56	-0.83
Emmentaler	1 kg	7.28	7.41	7.53	1.64	+3.44
Beurre (Teebutter)	1 kg	5.78	6.92	6.17	-10.73	+6.86
Mozzarella	1 kg	7.19	7.49	7.07	-5.61	-1.73
Yogourt nature	1 kg	1.84	1.89	1.84	-2.69	+0.18
France						
Lait UHT demi-écrémé	1 l	0.82	0.83	0.83	0.00	+1.22
Emmental français	1 kg	8.48	8.12	8.14	0.25	-4.01
Beurre extra-fin	250 g	1.72	1.68	1.67	-0.60	-2.91
Yogourt nature	500 g	0.69	0.67	0.66	-1.49	-4.35

AP: année précédente

MP: mois précédent

Sources: GfK Autriche, Insee France

Prix à la consommation

en EUR

	Unité	Nov15..Jan16	Nov16..Jan17	%-Δ AP
Allemagne				
Lait frais, 3,5 % graisse min.	1 l	0.67	0.72	+7.43
Lait H, 3,5 % graisse	1 l	0.60	0.66	+9.44
Mozzarella	1 kg	5.32	5.32	-0.06
Emmentaler	1 kg	4.98	5.46	+9.64
Beurre de marque allemand	250 g	0.90	1.30	+44.07
Yogourt nature	4x150 g	0.65	0.59	-9.23

AP: année précédente

Source: AMI Allemagne. Le secteur Observation du marché dispose des prix mensuels mais publie la moyenne des 3 derniers mois en raison des restrictions de droits de publication.

Notes explicatives et méthode

Marges brutes de transformation – distribution

Effet retardé du prix du lait sur la marge brute

Les fluctuations du prix du lait cru se répercutent avec du retard sur la marge brute car on tient compte de la durée de stockage nécessaire avant l'arrivée du produit fini sur le marché. Cette durée varie selon le produit laitier considéré. Pour les produits frais (lait de consommation, crème, beurre, yogourt), le prix du lait a des incidences immédiates sur la marge brute. Dans ce cas, c'est par exemple le prix du lait à la production du mois de septembre qui se répercute sur la marge brute de ces produits laitiers frais en octobre. En ce qui concerne le fromage, l'effet du prix du lait est retardé selon la durée du stockage. Relevons que lors du calcul des marges brutes, on admet une durée de stockage de 2 mois pour le fromage à pâte molle, de 3 mois pour le fromage à pâte mi-dure, et de 5 mois pour le fromage à pâte dure. Ainsi par exemple, le prix du lait qui a été transformé au mois de mai en emmental ne se répercute sur la marge brute qu'en octobre.

Marge brute d'un groupe de produits

La marge brute d'un groupe de produits est calculée en pondérant la marge brute sur chaque sorte de produit du groupe selon la quantité de lait transformé. Les facteurs de pondération sont actualisés annuellement. La marge brute du groupe de produits "lait de consommation" résulte de la pondération des marges brutes des cinq sortes de lait de consommation (lait entier pasteurisé, lait drink pasteurisé, lait entier UHT, lait drink UHT, lait écrémé UHT). Elle est

simplement nommée « marge brute sur le lait de consommation » ou « marge brute lait de consommation ». Il en va de même pour les autres groupes de produits (marge brute sur le fromage, marge brute sur le beurre, marge brute sur la crème de consommation).

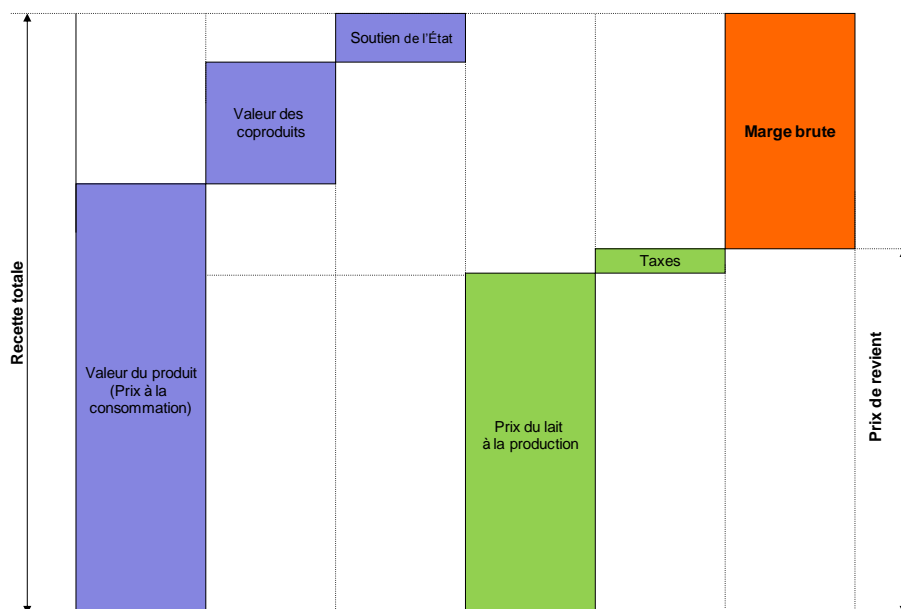
Marge brute totale sur le lait et les produits laitiers

Dans le calcul de la marge brute totale sur le lait et les produits laitiers, la marge brute de chaque groupe de produits est pondérée selon la quantité de lait transformée, déduction faite des exportations (les données de base émanent de la statistique laitière suisse de TSM, PSL et USP concernant la mise en valeur du lait). Les facteurs de pondération sont actualisés annuellement dès la parution de la statistique laitière suisse. Il est à remarquer que la marge brute du fromage a un poids important dans la marge brute totale sur le lait et les produits laitiers. En effet, la quantité de lait transformée en fromage est la plus importante et la marge brute sur le fromage est par ailleurs élevée, comparativement aux autres produits.

Ventes de promotion: Les ventes promotionnelles sont observées par semaine et prises en compte dans le calcul des prix à la consommation.

Remarque: Les modifications relatives au calcul des prix et des marges brutes sont effectuées rétroactivement. Les valeurs qui font foi sont celles du dernier bulletin.

Définition simplifiée de la marge brute



Les proportions de ce schéma ne sont pas réelles

Prix du lait à la production

Sont pris en compte dans le prix du lait: Prix de base, supplément pour le lait transformé en fromage, suppléments et déductions (saison, quantité, composition, qualité, participation aux coûts de transport), participations au bénéfice, versements ultérieurs, suppléments et déductions pour refroidissement, primes bio, coûts d'exploitation des centres collecteurs s'ils sont connus, TVA.

Ne sont pas pris en compte dans le prix du lait: Primes de non-ensilage, contributions à des organisations et des associations professionnelles, contributions au fonds d'intervention et au fonds d'allègement du marché de l'Interprofession du lait (IP Lait), contribution LactoFama, petit-lait, achats anticipés de tout genre.

Pondération: Les prix effectivement payés sont pondérés selon les quantités de lait correspondantes.

Teneur du lait: Teneurs réelles. Les valeurs de base concernant la teneur du lait sont: 4 % de matière grasse et 3,3 % de protéines.

Prix total: Moyenne pondérée des prix du lait de centrale, du lait transformé en fromage, du lait bio et du lait de restriction des fromageries artisanales.

Prix du lait de centrale (sans la quantité de lait transformée en fromage): Prix du lait acheté par les entreprises industrielles et les organisations de producteurs (quantité de lait transformée en fromage exclue), départ ferme (surtout) ou centre collecteur.

Prix du lait transformé en fromage, total: Prix du lait transformé en fromage par les entreprises industrielles et les fromageries artisanales. A noter que ce prix est fortement influencé par les prix du lait transformé en fromage par les entreprises industrielles car les quantités de lait relevées auprès de ces entreprises sont relativement importantes.

Prix du lait transformé en fromage, fromageries artisanales: Prix du lait transformé en fromage par les fromageries artisanales. Prix franco fromagerie / centre collecteur (surtout).

Prix du lait biologique (ou lait bio): Prix du lait produit selon les méthodes de production biologiques et effectivement vendu comme lait bio. Prix départ ferme (surtout) ou centre collecteur.

Lait conventionnel: lait PER (prestations écologiques requises).

Relevé et calcul des prix du lait à la production

Le relevé des prix du lait à la production est effectué chaque mois directement auprès des principaux premiers acheteurs de lait (organisations de producteurs OP, organisations de producteurs-utilisateur OPU, fromageries et entreprises industrielles ayant des fournisseurs directs). Il couvre environ 70 % du lait cru commercialisé en Suisse. Les fournisseurs de données communiquent les prix moyens effectivement payés aux producteurs ainsi que les quantités correspondantes à l'aide d'un formulaire de relevé. Le prix d'une région est une moyenne des prix communiqués par les acheteurs dont le lait provient de cette région, pondérée selon les quantités de lait correspondantes.

Le prix du lait transformé en fromage est une moyenne des prix communiqués par les entreprises qui achètent du lait destiné à la transformation en fromage, pondérée selon les quantités transformées en fromage. Les prix du lait des fromageries artisanales sont relevés auprès d'un échantillon représentatif d'environ 80 fromageries réparties dans les 5 régions.

Les prix publiés sont donc des moyennes pondérées calculées sur la base de données représentatives.

Remarque: La segmentation du marché, ainsi que les déductions et les retenues liées aux mesures d'allègement et de régulation du marché du lait sont prises en compte dans le prix du lait à la production. Les prix peuvent être actualisés ultérieurement. Les modifications effectuées seront mentionnées dans les bulletins publiés plus tard sur notre site Internet.

Régions

Les régions sont délimitées comme suit: **Région I:** Genève, Vaud, Fribourg, Neuchâtel, Jura et les parties francophones du canton de Berne (arrondissement administratif du Jura bernois). **Région II:** Berne (sauf l'arrondissement administratif du Jura bernois), Lucerne, Unterwald (Obwald, Nidwald), Uri, Zoug et une partie du canton de Schwyz (district de Schwyz, Gersau et de Küssnacht). **Région III:** Bâle-Campagne et Bâle-Ville, Argovie et Soleure. **Région IV:** Zurich, Schaffhouse, Thurgovie, Appenzell (Rhodes intérieures et Rhodes extérieures), St.-Gall, une partie du canton de Schwyz (districts d'Einsiedeln, March et Höfe), Glaris, Grisons. **Région V:** Valais et le Tessin.

Formulaire de commande d'abonnements

Les publications du secteur Analyses du marché sont remises gratuitement. Elles peuvent être téléchargées à partir du site www.observandumarche.admin.ch, sous Observation du marché. Si vous le souhaitez, nous pouvons également vous faire parvenir le bulletin par courriel. Les commandes se font par voie électronique sous www.blw.admin.ch ou par écrit au moyen du coupon ci-dessous. Veuillez s.v.p. le compléter et nous le retourner par courrier (OFAG, secteur Analyses du marché, Mattenhofstrasse 5, 3003 Berne) ou par fax (058 462 20 90).

Publication	Périodicité	Annoncer	Annuler
Tous les Bulletins et Chiffres du marché		<input type="checkbox"/>	<input type="checkbox"/>
Bulletin du marché du Secteur agroalimentaire	Trimestriel	<input type="checkbox"/>	<input type="checkbox"/>
Bulletin du marché Bio	Mensuel	<input type="checkbox"/>	<input type="checkbox"/>
Bulletin du marché du lait	Mensuel	<input type="checkbox"/>	<input type="checkbox"/>
Bulletin du marché de la viande	Mensuel	<input type="checkbox"/>	<input type="checkbox"/>
Bulletin du marché des œufs	Semestriel	<input type="checkbox"/>	<input type="checkbox"/>
Bulletin du marché des fruits et légumes	Mensuel	<input type="checkbox"/>	<input type="checkbox"/>
Prix à la consommation du commerce de détail fruits et légumes	Hebdomadaire	<input type="checkbox"/>	<input type="checkbox"/>
Bulletin des pommes de terre	Trimestriel	<input type="checkbox"/>	<input type="checkbox"/>
Bulletin du marché des céréales	Annuel	<input type="checkbox"/>	<input type="checkbox"/>
Chiffres du marché du pain et des céréales	Trimestriel	<input type="checkbox"/>	<input type="checkbox"/>
Bulletin du marché des aliments fourragers	Annuel	<input type="checkbox"/>	<input type="checkbox"/>
Chiffres du marché des aliments fourragers	Trimestriel	<input type="checkbox"/>	<input type="checkbox"/>
Bulletin du marché des oléagineux	Annuel	<input type="checkbox"/>	<input type="checkbox"/>
Chiffres du marché des oléagineux	Semestriel	<input type="checkbox"/>	<input type="checkbox"/>

Mon adresse (veuillez remplir toutes les rubriques)

Entreprise, organisation			
Nom	Prénom		
Rue	NPA	Lieu	
E-Mail	No de téléphone		

Pour toute question relative à la responsabilité, à la protection des données, au copyright et autres, cf. :
www.disclaimer.admin.ch