



Hausse des ventes de produits laitiers dans le commerce de gros destiné à la restauration



En 2016, la quantité de produits laitiers achetée par les restaurateurs suisses auprès des entreprises du libre-service de gros a augmenté par rapport à l'année précédente.

Baisse des prix et augmentation du volume des ventes

L'an dernier, le volume des ventes a augmenté pour tous les groupes de produits laitiers observés dans le libre-service de gros. Le fromage a enregistré la plus forte hausse (+5,9 %). La mozzarella et le Gruyère sont les fromages les plus vendus par les entreprises du libre-service de gros, avec des parts de marché atteignant respectivement 17,0 % et 9,7 % du volume total des ventes de fromage en 2016. Quant aux autres groupes de produits, le lait entier UHT, la crème entière UHT et le beurre de cuisine (Le Beurre) sont les produits les plus vendus

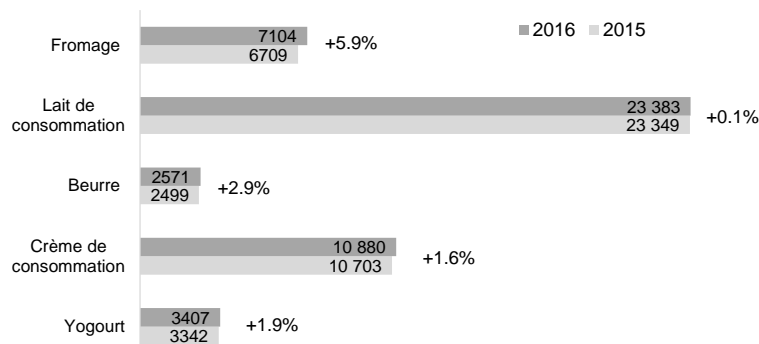
avec des parts de marché atteignant respectivement 73,5 %, 58,5 % et 35,3 % du volume total des ventes du groupe. Les prix ont évolué à la baisse pour tous les groupes de produits. Les baisses les plus importantes concernent le fromage (-3,7 % à 11.92 fr./kg), le lait de consommation (-3,5 % à 1.21 fr./l) et la crème de consommation (-3,1 % à 5.20 fr./l).

Chiffre d'affaires en hausse pour le fromage

Malgré la baisse des prix, le chiffre d'affaires a progressé pour le fromage (+2 %). La baisse des prix a par contre provoqué un recul des chiffres d'affaires des produits laitiers frais, à l'exception du yogourt (+0,4 %). Les chiffres d'affaires du fromage et de la crème de consommation ont été les plus élevés, respectivement 40 % et 26 % du chiffre d'affaires total en 2016. Si le volume des ventes de produits laitiers frais a augmenté dans le libre-service de gros en 2016, la tendance est plutôt à la baisse dans le commerce de détail (cf. [bulletin du marché du lait de février 2017](#)).

Ventes dans le libre service de gros*

Fromage, beurre et yogourt: en tonnes
Lait et crème de consommation: en 1000 litres



*Prodega/Growa, Transgourmet, Pistor, Scana und CCA Angehrn représentent l'essentiel de l'évaluation et couvrent environ 80 % de la totalité du libre-service de gros en Suisse.

Source: OFAG, secteur Analyses du marché; Grossopanel AG, Stans

Actualités du marché

Baisse saisonnière du prix du lait à la production

En février 2017, le prix payé aux producteurs pour l'ensemble du lait suisse a reculé par rapport au mois précédent (-1.57 % à 60.31 ct./kg). ([pages 2 et 3](#))

Recul de la marge brute totale

En mars 2017, la marge brute totale réalisée sur le lait et les produits laitiers a reculé par rapport au même mois de l'année précédente (-0,88 % à 74.91 ct./kg de lait cru transformé). ([page 6](#))

Baisse de l'indice du prix du lait de centrale

L'indice du prix du lait de centrale a diminué en février 2017 pour s'établir à 88,94 points, soit 0,49 point de moins que le mois précédent. ([page 7](#))

Recul de l'indice du prix de la crème

L'indice du prix de la crème a baissé en février 2017 pour s'établir à 84,14 points, soit 1,65 point de moins que le mois précédent. ([page 8](#))

Hausse du prix du lait dans l'UE

En février 2017, le prix payé aux producteurs de lait de l'UE a progressé par rapport au mois précédent (+1,52 % à 33.44 €/100 kg). ([page 10](#))

Contenu

| | |
|--|------------------------|
| Prix du lait | 2 et 3 |
| Prix à la consommation | 4 |
| Marges brutes | 6 |
| Indice de prix | 7 |
| Marchés internationaux | 10 |
| Méthode | 11 |

Prix du lait à la production

En février 2017, quelques acheteurs de lait ont effectué des déductions saisonnières sur le prix du lait payé aux producteurs. Le prix à la production de l'ensemble du lait suisse a donc baissé par rapport au mois précédent (-1.57 à 60.31 ct./kg). Le prix à la production a reculé pour le lait transformé en fromage (-1.54 à 64.10 ct./kg) et le lait de centrale (-1.86 à 54.46

ct./kg). Le prix du lait bio a également baissé (-3.61 à 75.75 ct./kg). Pour ce qui est de la segmentation, le prix du lait de centrale a reculé pour les segments A (-2.25 à 57.29 ct./kg) et B (-1.29 à 44.61 ct./kg), alors qu'il est resté quasi stable pour le segment C (30.37 ct./kg).

Prix du lait à la production

Pondérés selon les quantités, en ct./kg

Février 2017

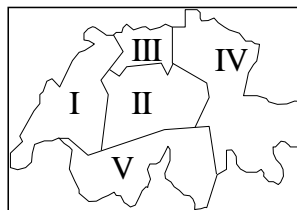
| Région | conventionnel | | | bio | total |
|-----------|------------------|------------------|----------------------|--------------|--------------|
| | lait de centrale | transformé total | en fromage artisanal | | |
| I | 56.04 | 78.79 | 83.13 | 80.17 | 68.18 |
| II | 54.26 | 59.42 | 64.08 | 74.97 | 57.86 |
| III | 53.24 | - | - | 75.82 | 54.62 |
| IV | 54.06 | 60.65 | 64.81 | 75.24 | 59.11 |
| V | 55.63 | 70.81 | 72.03 | - | 67.75 |
| CH | 54.46 | 64.10 | 70.25 | 75.75 | 60.31 |

Sans supplément de non-ensilage, y compris TVA

Prix départ ferme (surtout) ou centre collecteur

Les prix déjà publiés, y compris ceux des périodes précédentes, peuvent être révisés ultérieurement.

Source: OFAG, secteur Analyses du marché



Les nouvelles publications de prix du lait à la production peuvent être consultées à l'adresse www.observationdumarche.admin.ch.

Prix à la production du lait de centrale selon la segmentation (A, B, C)

Année 2017

| | Prix moyens pondérés, en ct./kg | | |
|---------|---------------------------------|-------|-------|
| | A | B | C* |
| Janvier | 59.55 | 45.90 | 30.38 |
| Février | 57.29 | 44.61 | 30.37 |

* Segment C non soutenu

Définition de la segmentation: www.ip-lait.ch

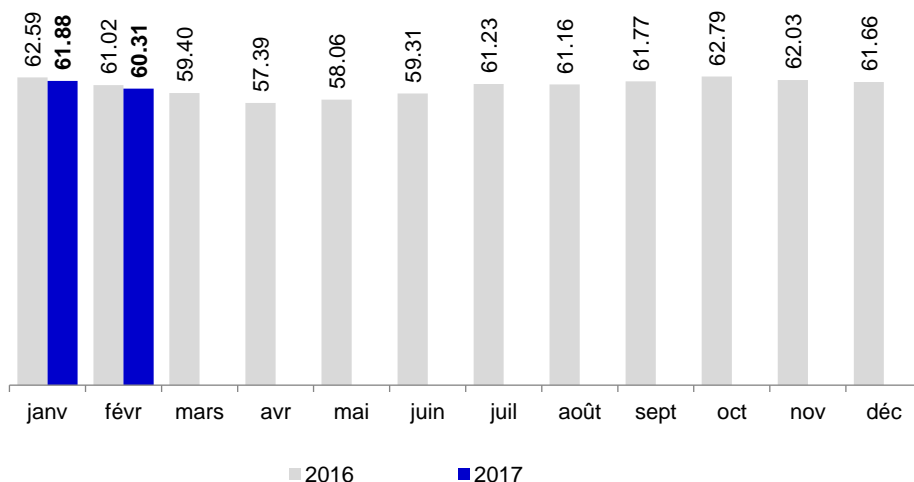
Sans supplément de non-ensilage, y compris TVA

Source: OFAG, secteur Analyses du marché

Prix du lait à la production

Moyenne CH

en ct./kg



Source: OFAG, secteur Analyses du marché

Évolution des prix à la production

Prix du lait à la production

Prix moyens pondérés selon les quantités, départ ferme (surtout) ou centre collecteur, y compris TVA
Sans supplément de non-ensilage
en ct./kg

Les prix déjà publiés, y compris ceux des périodes précédentes, peuvent être révisés ultérieurement.

Remarque importante : L'accroissement des données annoncées permet d'adapter les facteurs de pondération des prix du lait par extrapolation.

Les prix du lait déjà publiés, jusqu'à mars 2016, ont ainsi été révisés.

| | 2011 | 2012 | 2013 | 2014 | 2015 | 2016 | 2017 | Évolution 2017/2016 | |
|--|--------------|--------------|--------------|--------------|--------------|--------------|-------|---------------------|-------|
| | | | | | | | | ct./kg | % |
| Total | | | | | | | | | |
| Janvier | 62.86 | 62.48 | 63.22 | 70.32 | 63.37 | 62.59 | 61.88 | -0.72 | -1.14 |
| Février | 62.89 | 62.88 | 62.89 | 69.85 | 61.01 | 61.02 | 60.31 | -0.72 | -1.17 |
| Mars | 61.97 | 61.45 | 62.49 | 69.05 | 59.12 | 59.40 | | | |
| Avril | 62.55 | 61.02 | 62.06 | 67.58 | 58.86 | 57.39 | | | |
| Mai | 62.67 | 59.44 | 62.24 | 67.67 | 59.21 | 58.06 | | | |
| Juin | 64.35 | 60.48 | 66.05 | 68.50 | 60.56 | 59.31 | | | |
| Juillet | 64.95 | 61.50 | 67.74 | 69.04 | 62.16 | 61.23 | | | |
| Août | 65.00 | 61.37 | 68.30 | 69.16 | 62.89 | 61.16 | | | |
| Septembre | 65.20 | 62.32 | 69.65 | 69.36 | 64.03 | 61.77 | | | |
| Octobre | 65.46 | 63.34 | 70.00 | 67.32 | 64.78 | 62.79 | | | |
| Novembre | 63.50 | 62.94 | 70.87 | 66.06 | 64.32 | 62.03 | | | |
| Décembre | 62.85 | 63.00 | 70.18 | 64.87 | 62.93 | 61.66 | | | |
| Moyenne annuelle | 63.65 | 61.79 | 66.30 | 68.23 | 61.87 | 60.64 | | | |
| Lait de centrale, conventionnel | | | | | | | | | |
| Janvier | 59.94 | 59.22 | 59.86 | 67.95 | 58.56 | 58.07 | 56.32 | -1.75 | -3.02 |
| Février | 60.45 | 59.89 | 59.87 | 67.67 | 56.34 | 56.42 | 54.46 | -1.96 | -3.47 |
| Mars | 59.46 | 58.51 | 59.30 | 66.95 | 54.77 | 53.96 | | | |
| Avril | 60.58 | 57.93 | 59.44 | 65.24 | 54.56 | 51.06 | | | |
| Mai | 60.24 | 55.54 | 58.83 | 65.09 | 54.56 | 51.08 | | | |
| Juin | 61.65 | 56.24 | 62.84 | 65.92 | 55.82 | 52.43 | | | |
| Juillet | 61.83 | 56.78 | 64.45 | 65.65 | 56.97 | 54.38 | | | |
| Août | 61.21 | 56.28 | 65.27 | 65.67 | 58.10 | 54.56 | | | |
| Septembre | 61.48 | 57.41 | 66.57 | 65.59 | 59.01 | 55.37 | | | |
| Octobre | 62.23 | 58.80 | 67.52 | 63.47 | 60.41 | 56.48 | | | |
| Novembre | 59.78 | 58.49 | 67.40 | 61.78 | 59.50 | 55.56 | | | |
| Décembre | 59.57 | 59.37 | 67.82 | 60.44 | 58.21 | 55.56 | | | |
| Moyenne annuelle | 60.67 | 57.88 | 63.08 | 65.15 | 57.09 | 54.51 | | | |
| Lait transformé en fromage, total (conventionnel) | | | | | | | | | |
| Janvier | 67.59 | 67.06 | 67.46 | 73.47 | 70.47 | 66.93 | 65.64 | -1.29 | -1.92 |
| Février | 66.26 | 66.58 | 67.34 | 72.55 | 66.94 | 65.90 | 64.10 | -1.80 | -2.73 |
| Mars | 64.80 | 65.09 | 66.25 | 71.33 | 65.22 | 65.12 | | | |
| Avril | 64.62 | 65.47 | 65.72 | 70.86 | 64.98 | 63.52 | | | |
| Mai | 65.27 | 64.46 | 66.35 | 70.96 | 65.27 | 64.46 | | | |
| Juin | 67.51 | 65.31 | 69.86 | 71.55 | 66.26 | 64.21 | | | |
| Juillet | 68.82 | 66.28 | 71.03 | 73.20 | 67.47 | 65.56 | | | |
| Août | 69.69 | 67.33 | 71.86 | 73.52 | 68.13 | 65.14 | | | |
| Septembre | 69.78 | 68.14 | 73.27 | 73.93 | 69.08 | 65.11 | | | |
| Octobre | 70.28 | 68.83 | 72.95 | 72.67 | 69.39 | 66.38 | | | |
| Novembre | 68.31 | 68.24 | 72.88 | 72.32 | 68.57 | 65.74 | | | |
| Décembre | 67.75 | 68.43 | 73.27 | 71.59 | 67.09 | 65.68 | | | |
| Moyenne annuelle | 67.58 | 66.73 | 70.13 | 72.32 | 67.46 | 65.31 | | | |
| Lait transformé en fromage, fromageries artisanales (conventionnel) | | | | | | | | | |
| Janvier | 70.51 | 70.97 | 71.16 | 77.30 | 76.17 | 72.27 | 71.24 | -1.03 | -1.42 |
| Février | 69.47 | 70.50 | 71.70 | 76.82 | 72.94 | 72.17 | 70.25 | -1.91 | -2.65 |
| Mars | 68.83 | 69.65 | 71.27 | 75.92 | 71.69 | 71.13 | | | |
| Avril | 68.05 | 70.00 | 70.79 | 75.44 | 71.46 | 70.71 | | | |
| Mai | 68.79 | 69.52 | 71.71 | 75.71 | 72.33 | 71.29 | | | |
| Juin | 69.87 | 69.52 | 73.47 | 75.16 | 72.20 | 70.81 | | | |
| Juillet | 70.86 | 70.20 | 74.25 | 76.34 | 72.63 | 71.36 | | | |
| Août | 71.19 | 70.60 | 74.44 | 76.71 | 73.06 | 69.98 | | | |
| Septembre | 71.48 | 71.75 | 75.75 | 77.48 | 74.24 | 70.14 | | | |
| Octobre | 71.54 | 72.36 | 76.21 | 77.25 | 75.11 | 72.05 | | | |
| Novembre | 71.76 | 72.74 | 76.65 | 77.19 | 74.22 | 71.72 | | | |
| Décembre | 71.57 | 72.65 | 76.48 | 76.47 | 72.11 | 71.68 | | | |
| Moyenne annuelle | 70.31 | 70.83 | 73.89 | 76.46 | 73.16 | 71.26 | | | |
| Lait bio | | | | | | | | | |
| Janvier | 74.96 | 78.15 | 76.27 | 77.33 | 77.77 | 77.47 | 79.36 | 1.89 | 2.44 |
| Février | 74.08 | 77.80 | 74.67 | 76.78 | 75.49 | 75.06 | 75.75 | 0.69 | 0.92 |
| Mars | 73.35 | 76.26 | 74.31 | 75.61 | 72.66 | 73.79 | | | |
| Avril | 73.66 | 76.23 | 73.85 | 74.94 | 72.72 | 73.12 | | | |
| Mai | 74.26 | 75.61 | 73.82 | 75.95 | 72.55 | 73.79 | | | |
| Juin | 77.31 | 77.83 | 76.81 | 77.75 | 77.07 | 77.12 | | | |
| Juillet | 81.34 | 78.81 | 81.65 | 83.60 | 82.05 | 83.71 | | | |
| Août | 81.93 | 78.69 | 82.36 | 83.99 | 82.39 | 84.09 | | | |
| Septembre | 83.63 | 78.70 | 83.20 | 84.35 | 83.48 | 84.16 | | | |
| Octobre | 80.61 | 79.23 | 79.76 | 79.74 | 80.89 | 83.15 | | | |
| Novembre | 79.87 | 78.15 | 78.51 | 78.97 | 79.43 | 80.37 | | | |
| Décembre | 79.68 | 77.32 | 78.61 | 78.16 | 78.07 | 80.01 | | | |
| Moyenne annuelle | 77.45 | 77.60 | 77.49 | 78.57 | 77.51 | 78.29 | | | |

Source: OFAG, secteur Analyses du marché

Évolution des prix

Prix à la consommation

CH-Ø * pondérée

en CHF

Mars 2017 avec année préc. (AP) et mois préc. (MP)

r = valeurs révisées

| | Unité | Mar 16 | Fév 17 | Mar 17 | %-Δ MP | %-Δ AP |
|-------------------------------|--------|--------|--------|--------|--------|--------|
| Lait de consommation | | | | | | |
| Lait entier past. | 1 l | 1.46 | 1.43 | 1.43 | +0.0 | -1.8 |
| Drink past. | 1 l | 1.43 | 1.42 | 1.43 | +0.5 | -0.1 |
| Lait entier UHT | 1 l | 1.31 | 1.23 | 1.26 | +2.4 | -3.8 |
| Drink UHT | 1 l | 1.28 | 1.28 | 1.23 | -3.9 | -4.0 |
| Lait écrémé UHT | 1 l | 1.48 | 1.45 | 1.45 | +0.0 | -2.1 |
| Fromage (Suisse) | | | | | | |
| Fromage à pâte dure | | | | | | |
| Emmentaler doux | 1 kg | 15.77 | 15.20 | 15.65 | +3.0 | -0.7 |
| Emmentaler surchoix | 1 kg | 18.85 | 19.22 | 18.68 | -2.8 | -0.9 |
| Gruyère doux | 1 kg | 16.55 | 16.43 | 16.43 | +0.0 | -0.7 |
| Gruyère surchoix | 1 kg | 19.76 | 19.11 | 19.63 | +2.7 | -0.7 |
| Sbrinz | 1 kg | 23.16 | 22.78 | 23.09 | +1.4 | -0.3 |
| Fromage à pâte mi-dure | | | | | | |
| Tilsit doux | 1 kg | 13.96 | 13.77 | 13.81 | +0.3 | -1.1 |
| Tilsit surchoix | 1 kg | 16.53 | 16.41 | 16.89 | +2.9 | +2.1 |
| Appenzell doux | 1 kg | 16.72 | 16.61 | 16.15 | -2.7 | -3.4 |
| Appenzell surchoix | 1 kg | 18.00 | 18.44 | 17.92 | -2.8 | -0.5 |
| Raclette (en bloc) | 1 kg | 21.28 | 19.57 | 20.29 | +3.7 | -4.7 |
| Tête de Moine | 1 kg | 21.32 | 20.88 | 19.49 | -6.7 | -8.6 |
| Vacherin fribourgeois | 1 kg | 19.58 | 19.50 | 19.50 | +0.0 | -0.4 |
| Edamer CH | 1 kg | 15.08 | 14.85 | 14.45 | -2.7 | -4.2 |
| Autres fromages | | | | | | |
| Camembert 60% | 125 g | 2.32 | 2.32 | 2.32 | +0.0 | -0.0 |
| A pâte molle, croûte mixte | 150 g | 3.41 | 3.36 | 3.36 | +0.0 | -1.4 |
| Brie CH 45% | 180 g | 3.26 | 3.28 | 3.28 | +0.0 | +0.5 |
| Mozzarella 45% | 150 g | 1.48 | 1.47 | 1.47 | +0.0 | -0.9 |
| Cottage cheese 15% | 200 g | 1.55 | 1.55 | 1.55 | +0.0 | +0.4 |
| Tomme CH | 100 g | 1.79 | 1.80 | 1.80 | +0.0 | +0.1 |
| Beurre | | | | | | |
| Beurre de choix | 200 g | 2.99 | 2.94 | 2.94 | -0.1 | -1.8 |
| Le Beurre (b. de cuisine) | 250 g | 3.01 | 2.96 | 2.96 | +0.0 | -1.6 |
| Beurre à rôtir | 450 g | 7.79 | 7.71 | 7.71 | +0.0 | -1.0 |
| Crème de consommation | | | | | | |
| Crème entière UHT 35% | ½ l | 3.22 | 3.11 | 3.18 | +2.3 | -1.2 |
| Demi-crème UHT 25% | ½ l | 2.44 | 2.45 | 2.38 | -2.7 | -2.4 |
| Crème à café UHT 15% | ½ l | 1.79 | 1.73 | 1.73 | +0.0 | -3.1 |
| Crème acidulée | 180 ml | 2.63 | 2.60 | 2.60 | +0.0 | -1.2 |
| Yogourt | | | | | | |
| Yogourt aux fruits | 180 g | 0.54 | 0.56 | 0.54 | -2.1 | +0.1 |
| Yogourt nature | 180 g | 0.41 | 0.41 | 0.41 | +0.0 | -0.1 |

Source: OFAG, secteur Analyses du marché

*La moyenne nationale est établie sur la base des relevés de prix régionaux auprès de grands distributeurs, discounters (sans Aldi et Lidl) et maisons spécialisées; elle est pondérée selon les parts de marché. Les régions sont pondérées selon le nombre d'habitants.

Évolution des prix, produits bio

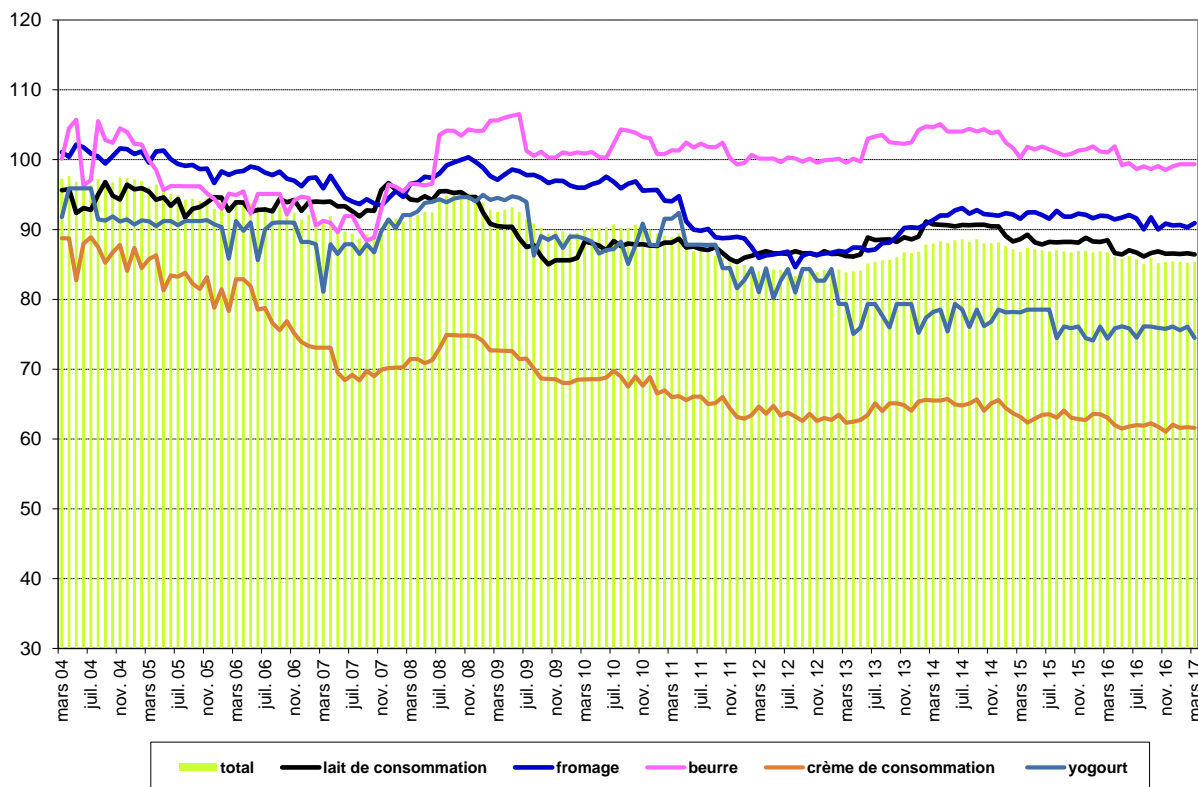
Prix à la consommation, produits bio
 en CHF
 Mars 2017 avec mois préc. (MP)

| | Unité | Fév 17 | Mar 17 | %-Δ MP |
|----------------------------------|-------|--------|--------|--------|
| Lait de consommation bio | | | | |
| Lait entier past. | 1 l | 1.76 | 1.76 | +0.0 |
| Drink past. | 1 l | 1.76 | 1.76 | +0.0 |
| Lait entier UHT | 1 l | 1.80 | 1.80 | +0.0 |
| Drink UHT | 1 l | 1.80 | 1.76 | -2.2 |
| Fromage bio, indigène | | | | |
| Emmentaler | 1 kg | 20.00 | 20.00 | +0.0 |
| Gruyère | 1 kg | 21.91 | 21.91 | +0.0 |
| Tilsit | 1 kg | 19.89 | 19.89 | +0.0 |
| Mozzarella | 150 g | 2.10 | 2.10 | +0.0 |
| Brie CH 45% | 180 g | 3.95 | 3.95 | +0.0 |
| Beurre bio | | | | |
| Beurre de choix | 200 g | 3.79 | 3.79 | +0.0 |
| Crème de consommation bio | | | | |
| Crème entière | 2 dl | 2.66 | 2.66 | +0.0 |
| Yogourt bio | | | | |
| Yogourt aux fruits | 180 g | 0.75 | 0.74 | -1.9 |
| Yogourt nature | 180 g | 0.60 | 0.60 | +0.0 |

Source: OFAG, secteur Analyses du marché

Indice des prix à la consommation, produits laitiers conventionnels

Indice des prix à la consommation (mai 1999 = 100)



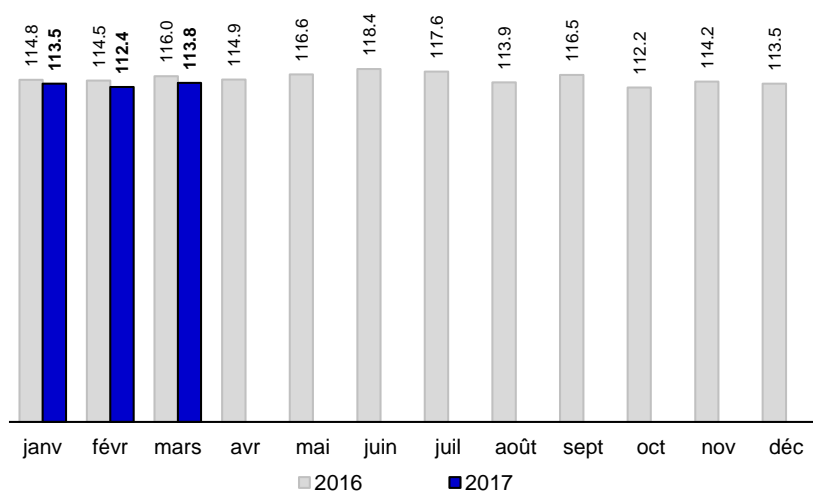
Source: OFAG, secteur Analyses du marché

Marges brutes de transformation – distribution et prix à la consommation

En mars 2017, les actions promotionnelles du lait entier UHT observées le mois précédent dans le commerce de détail ont pris fin. Le prix du lait à la production est, par ailleurs, en baisse saisonnière. La marge brute du groupe de produits « lait de consommation » a, par conséquent, augmenté par rapport au mois précédent (+2,72 % à 73.37 ct./kg de lait cru

transformé). En février 2017, les ventes promotionnelles de l’Emmentaler et du Gruyère observées le mois précédent dans le commerce de détail ont pris fin. La marge brute du groupe de produits « fromage » a donc progressé par rapport au mois précédent (+1,18 % à 1.14 fr./kg de lait cru transformé). Quant aux marges brutes des autres groupes de produits, la tendance est à la hausse, à l’exception du yogourt.

Marge brute sur le fromage ct./kg de lait cru

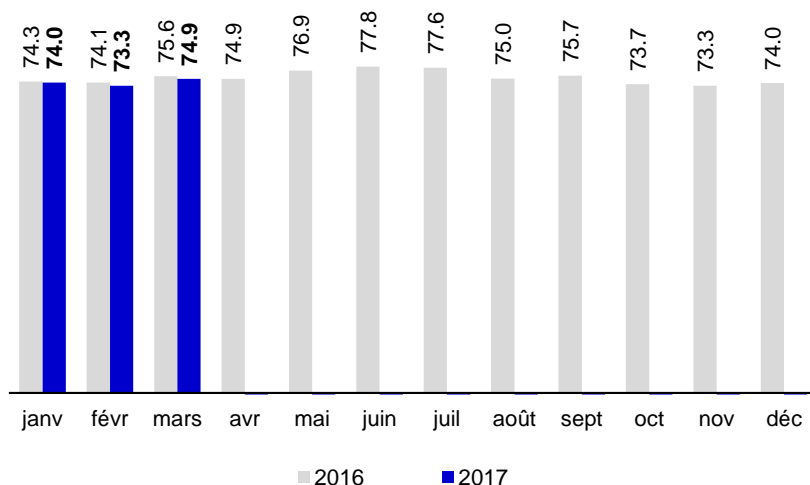


Source: OFAG, secteur Analyses du marché

En mars 2017, la **marge brute totale sur le lait et les produits laitiers** a augmenté par rapport au mois précédent (+2,21 % à 74.91 ct./kg de lait cru transformé).

La comparaison avec le même mois de l’année précédente montre un recul de 0,88 %.

Marge brute totale sur le lait et les produits laitiers ct./kg de lait cru



Source: OFAG, secteur Analyses du marché

Indice du prix du lait de centrale

Méthode

L'indice du prix de lait de centrale reflète l'évolution rétrospective des prix des produits issus du lait de centrale destinés au commerce de détail et à l'industrie ainsi que celle des prix du lait payés aux producteurs des pays limitrophes. L'indice 100 équivaut au prix moyen payé au producteur pour le lait de centrale durant l'année de référence 2005 (base 100 = 2005). L'indice total du prix du lait de centrale résulte de la variation mensuelle des prix de trois domaines de produits nommés indices partiels. On distingue l'indice partiel « Produits du commerce de détail », l'indice partiel « Produits d'industrie » et l'indice partiel « Produits libéralisés ». La variation mensuelle de l'indice total est le résultat de la pondération des indices partiels par les quantités de lait écoulées dans chacun des trois domaines de produits. Le lait d'allégement du marché en 2009 n'a pas été pris en compte. Les facteurs de pondération sont actualisés chaque année en utilisant les données de l'année précédente. L'évolution du soutien public est prise en compte dans le calcul de l'indice total (dès février 2009: uniquement le supplément pour la transformation en fromage).

Indice partiel « Produits du commerce de détail »

L'Indice partiel « Produits du commerce de détail » indique l'évolution des prix du commerce de détail pour trois groupes de produits laitiers (lait de consommation, beurre et crème de consommation). Ces prix sont relevés et publiés par l'OFAG. Les coefficients de pondération des variations des prix de chaque produit émanent des données de TSM (TSM Fiduciaire Sàrl) concernant la mise en valeur du lait en équivalents-lait et celles de l'OSB (Organisation sectorielle pour le beurre).

Indice partiel « Produits d'industrie »

L'Indice partiel « Produits d'industrie » rend compte de l'évolution des prix de gros du beurre d'industrie suisse et des poudres de lait entier et écrémé en Suisse et à l'exportation. Les prix suisses sont relevés par l'OFAG. Les facteurs de pondération des variations des prix de chaque produit émanent des données de l'IPL (Interprofession Poudre de Lait suisse) concernant les ventes de poudre de lait et celles de TSM relatives à la mise en valeur du lait exprimées en équivalents-lait.

Indice partiel « Produits libéralisés »

L'Indice partiel « Produits libéralisés » est basé sur l'évolution des prix du lait payés aux producteurs dans les pays limitrophes (Allemagne, France, Autriche et Italie) et des prix du beurre et des poudres de lait entier et écrémé en Allemagne. Cet indice partiel reflète le segment du marché soumis à la concurrence européenne. Les sources de ces données sont les publications d'AMI (Agrarmarkt Informations-Gesellschaft mbH, Allemagne), AMA (AgrarMarkt Austria, Autriche), CLAL (Société de conseil dans le secteur agro-alimentaire et en particulier dans le domaine laitier, Italie) et FranceAgriMer (France). Les prix du lait des pays limitrophes sont convertis en CHF/kg. Les taux de change (€ / CHF) sont ceux de la BNS (Banque nationale suisse). Le supplément suisse pour le lait transformé en fromage est pris en compte dans le calcul de cet indice. Les révisions des prix des pays voisins, effectuées ultérieurement après la publication de l'indice, ne sont pas prises en compte.

Pondération de l'indice total

La pondération de l'indice total du prix du lait de centrale est faite en subdivisant la quantité de lait industriel transformée en trois domaines de produits correspondant aux indices partiels. Les données proviennent des statistiques de TSM concernant la mise en valeur du lait en équivalents-lait. Les produits considérés pour chaque domaine sont les suivants :

- Indice partiel « Produits du commerce de détail » : lait de consommation, beurre du commerce de détail et crème de consommation;
- Indice partiel « Produits d'industrie » : conserves de lait et beurre d'industrie;
- Indice partiel « Produits libéralisés » : fromage d'industrie, yogourt et autres produits laitiers frais.

Chaque indice partiel est pondéré par le pourcentage de lait écoulé dans son domaine de produits.

Base de l'indice

L'indice 100 équivaut au prix moyen payé aux producteurs pour le lait industriel durant l'année de référence 2005 (base 100 = 2005). Ce prix du lait se situait à 71.04 ct./kg, départ ferme ou centre collecteur, y compris TVA (prix relevés et publiés par l'OFAG dans le bulletin du marché du lait).

Résultats

Indice du prix du lait de centrale

| | 2011 | 2012 | 2013 | 2014 | 2015 | 2016 | 2017 | Variations depuis début 2017* | | | |
|-------------------------|--------------|--------------|--------------|--------------|--------------|--------------|-------|-------------------------------|--------------------------------|----------------------|----------------------|
| | | | | | | | | Indice total | Indice partiel** | | |
| Base de l'indice: | | | | | | | | | Produits du commerce de détail | Produits d'industrie | Produits libéralisés |
| 2005 = 100 | | | | | | | | | | | |
| Janvier | 91.50 | 88.95 | 90.72 | 98.91 | 88.86 | 87.13 | 89.43 | 0.08% | 0.07% | -0.41% | 0.82% |
| Février | 94.19 | 88.58 | 90.74 | 99.14 | 89.17 | 86.68 | 88.94 | -0.46% | -0.24% | -0.01% | -1.63% |
| Mars | 94.64 | 87.42 | 90.37 | 98.84 | 89.16 | 85.77 | | | | | |
| Avril | 93.20 | 85.69 | 92.85 | 98.15 | 88.09 | 84.73 | | | | | |
| Mai | 92.18 | 84.88 | 94.57 | 97.48 | 87.47 | 84.41 | | | | | |
| Juin | 91.80 | 85.54 | 95.87 | 96.96 | 87.36 | 85.11 | | | | | |
| Juillet | 91.39 | 86.16 | 97.06 | 96.92 | 86.75 | 85.67 | | | | | |
| Août | 88.83 | 87.27 | 97.41 | 95.75 | 86.33 | 86.14 | | | | | |
| Septembre | 91.22 | 88.90 | 97.74 | 94.20 | 86.94 | 88.02 | | | | | |
| Octobre | 92.05 | 89.76 | 97.22 | 93.15 | 87.56 | 88.58 | | | | | |
| Novembre | 90.46 | 89.22 | 97.40 | 92.29 | 87.57 | 88.31 | | | | | |
| Décembre | 89.08 | 89.97 | 97.34 | 92.26 | 87.18 | 89.35 | | | | | |
| Moyenne annuelle | 91.71 | 87.70 | 94.94 | 96.17 | 87.70 | 86.66 | | | | | |

* Evolution par rapport à décembre 2016

** Evolution (en %) du prix du groupe de produits (indicateur de tendance)

Source: OFAG, secteur Analyses du marché

L'indice du prix du lait de centrale a diminué en février 2017 pour s'établir à 88,94 points, soit 0,49 point de moins que le mois précédent. L'indice partiel des «

produits du commerce de détail » et celui des « produits libéralisés » ont diminué. L'indice partiel des « produits d'industrie » a par contre augmenté.

Indice du prix de la crème

Méthode

L'indice du prix de la crème reflète l'évolution du prix de revient de la crème prise en charge par les transformateurs. Le Secteur Observation du marché de l'OFAG relève mensuellement les prix de la crème sur la base d'une enquête qu'il mène auprès des producteurs de beurre. Les principales entreprises qui achètent la crème communiquent les prix de revient moyens pondérés et les quantités correspondantes à l'aide d'un formulaire de relevé.

Lieu de relevé

Les prix de la crème sont payés sur des bases différentes (ex. crème prise en charge au lieu de production ou livrée à l'acheteur). De ce fait, la citerne de ramassage de la crème au niveau de l'acheteur a été retenue comme lieu de relevé de prix comparables. Il s'agit donc d'un prix franco citerne de ramassage de la crème.

Indice du prix de la crème

Base de l'indice: déc 2009 = 100

| | 2011 | 2012 | 2013 | 2014 | 2015 | 2016 | 2017 |
|-------------------------|--------------|--------------|--------------|--------------|--------------|--------------|-------|
| Janvier | 95.94 | 92.64 | 89.21 | 96.07 | 89.63 | 91.07 | 85.79 |
| Février | 95.71 | 93.64 | 88.47 | 95.41 | 89.43 | 90.05 | 84.14 |
| Mars | 96.27 | 92.61 | 89.28 | 96.04 | 88.89 | 90.76 | |
| Avril | 97.43 | 94.16 | 89.39 | 95.95 | 89.39 | 85.53 | |
| Mai | 99.44 | 91.99 | 90.22 | 94.31 | 89.33 | 85.87 | |
| Juin | 99.01 | 91.35 | 91.08 | 95.85 | 88.16 | 84.13 | |
| Juillet | 99.30 | 92.80 | 94.41 | 95.95 | 89.50 | 85.08 | |
| Août | 98.87 | 89.89 | 94.20 | 95.11 | 89.47 | 84.62 | |
| Septembre | 98.70 | 86.34 | 94.12 | 94.23 | 87.20 | 83.79 | |
| Octobre | 98.28 | 88.23 | 93.69 | 95.11 | 89.11 | 84.59 | |
| Novembre | 94.24 | 85.58 | 93.78 | 94.08 | 89.76 | 83.95 | |
| Décembre | 93.93 | 86.21 | 93.45 | 91.20 | 91.36 | 84.84 | |
| Moyenne annuelle | 97.26 | 91.05 | 91.57 | 95.00 | 89.28 | 86.66 | |

Source: OFAG, secteur Analyses du marché

Composition du prix

Le prix de la crème comprend les coûts suivants: taxes, frais de transport et coût du ramassage de la crème. La TVA n'est pas incluse dans le prix.

Définition du produit

Les prix et les quantités relevés concernent la crème collectée et la crème industrielle converties en matière grasse du lait. La crème de petit-lait n'est pas prise en compte dans les calculs.

Calcul du prix moyen et de l'indice

Les prix sont pondérés par les quantités correspondantes. On obtient ainsi des prix moyens pondérés exprimés en fr./kg de matière grasse du lait. L'indice est calculé sur la base du prix de la crème au mois de décembre 2009 (indice 100 = décembre 2009). Le prix moyen de décembre 2009 s'élève à 10.92 fr./kg de matière grasse du lait.

L'indice du prix de la crème a baissé en février 2017 pour s'établir à 84,14 points, soit 1,65 point de moins que le mois précédent.

Données sur les quantités

Lait commercialisé

Lait commercialisé*
en t

| | 2010 | 2011 | 2012 | 2013 | 2014 | 2015 | 2016 | 2017 | Δ AP | %-Δ AP |
|--------------|------------------|------------------|------------------|------------------|------------------|------------------|------------------|---------|---------|--------|
| janvier | 288 676 | 287 612 | 297 252 | 287 597 | 300 458 | 295 548 | 301 799 | 282 922 | -18 877 | -6.3% |
| février | 271 017 | 269 134 | 284 906 | 267 079 | 278 636 | 272 349 | 289 459 | 267 147 | -22 312 | -7.7% |
| mars | 312 674 | 309 335 | 322 962 | 304 130 | 317 478 | 312 338 | 313 729 | | | |
| avril | 319 479 | 321 938 | 322 751 | 302 929 | 325 647 | 316 802 | 318 051 | | | |
| mai | 323 841 | 319 200 | 328 624 | 314 730 | 325 808 | 321 921 | 318 270 | | | |
| juin | 278 440 | 279 854 | 284 820 | 278 031 | 290 435 | 283 794 | 273 141 | | | |
| juillet | 265 886 | 275 191 | 266 345 | 270 443 | 281 472 | 267 467 | 259 698 | | | |
| août | 263 199 | 267 009 | 260 898 | 267 313 | 272 033 | 266 816 | 257 158 | | | |
| septembre** | 289 365 | 291 381 | 288 629 | 291 151 | 296 464 | 292 261 | 284 692 | | | |
| octobre** | 287 777 | 293 577 | 280 055 | 290 997 | 293 667 | 291 878 | 283 539 | | | |
| novembre** | 262 390 | 270 608 | 258 999 | 269 060 | 272 398 | 274 572 | 257 318 | | | |
| décembre | 274 881 | 287 134 | 274 589 | 285 151 | 286 042 | 290 430 | 277 127 | | | |
| Total | 3 437 622 | 3 471 973 | 3 470 831 | 3 428 611 | 3 540 532 | 3 486 177 | 3 433 975 | | | |

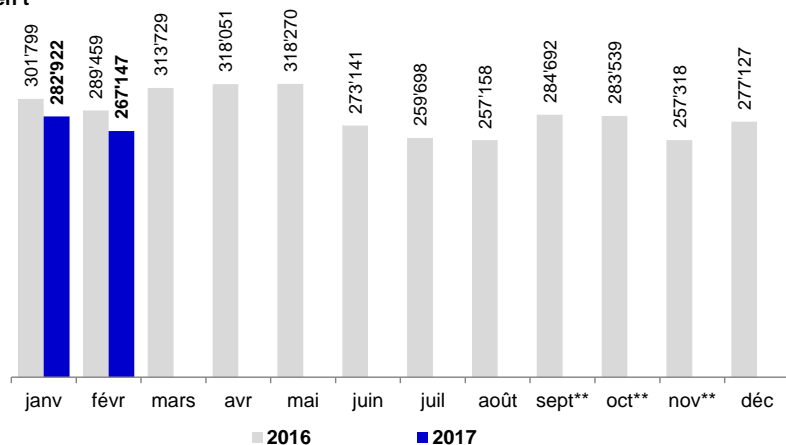
AP: année précédente

* Lait de la zone franche et lait du Liechtenstein inclus

** sept à nov : y compris lait d'alpage annoncé après la période d'estivage

Source: TSM, Milchstatistik.ch

Lait commercialisé*
en t



De janvier à février 2017, la quantité de lait cru commercialisée a diminué par rapport à la même période de l'année précédente (-7 % à 550 070 tonnes).

* Lait de la zone franche et lait du Liechtenstein inclus

** sept à nov : y compris lait d'alpage annoncé après la période d'estivage

Source: TSM

Commerce extérieur

Fromage

en t

Janv à fév 2017 avec AP

| | Exportations | | | Importations | | |
|-------------------------|--------------|--------------|-------------|--------------|-------------|-------------|
| | 2016 | 2017 | %-Δ AP | 2016 | 2017 | %-Δ AP |
| Fromages frais | 970 | 1062 | +9.5 | 3022 | 3208 | +6.2 |
| Fromages à pâte molle | 88 | 62 | -29.7 | 1'741 | 1'706 | -2.0 |
| Fromages à pâte mi-dure | 3140 | 2783 | -11.4 | 1631 | 1652 | +1.3 |
| Fromages à pâte dure | 4867 | 4954 | +1.8 | 721 | 746 | +3.5 |
| Fromage fondu | 168 | 157 | -6.4 | 650 | 587 | -9.7 |
| Fromage* | 10150 | 10110 | -0.4 | 8538 | 8633 | +1.1 |

* y compris fondue prête à l'emploi

AP: année précédente

Exportations, fromages frais: y compris mozzarella et séché

Exportations, total: y compris fondue prête à l'emploi et autres sortes de fromages

Importations, total: y compris fromages à pâte extra-dure

Sources: Direction générale des douanes (DGD) / TSM Fiduciaire

De janvier à février 2017, les exportations de fromage ont légèrement régressé par rapport à la même période de l'année précédente (-0,4 % à 10 110 t).

Quant aux importations, elles ont augmenté de 1,1 % à 8633 tonnes.

Observation de prix sur les marchés internationaux

Prix du lait à la production

en EUR / 100 kg

| | Fév 16 | Jan 17 | Fév 17 | %-Δ MP | %-Δ AP |
|-----------|--------|--------|--------|--------|--------|
| France | 28.52 | 31.69 | 31.54 | -0.48 | 10.59 |
| Allemagne | 26.82 | 32.53 | 32.68 | 0.44 | 21.83 |
| Autriche | 31.44 | 32.47 | 33.02 | 1.68 | 5.03 |
| Italie* | 34.95 | 36.41 | 36.89 | 1.33 | 5.56 |
| UE | 28.62 | 32.94 | 33.44 | 1.52 | 16.84 |

AP: année précédente

MP: mois précédent

Teneur du lait: France (3,8% graisse, 3,2% protéines), Allemagne (4 % graisse, 3,4% protéines), Autriche (3,7% graisse, 3,4% protéines), Italie (3,7% graisse, 3,25% protéines), UE (4,2% graisse, 3,4% protéines)

* Italie (Lombardie): Prix de la région de Lombardie, estimations de CLAL (Société de conseil dans le secteur agro-alimentaire et en particulier dans le domaine laitier, Italie)

r = valeurs révisées

Sources: AMA Autriche, FranceAgriMer France, BLE Allemagne, CLAL Italie, LTO (UE)

En février 2017, le prix payé aux producteurs de lait de l'UE a progressé par rapport au mois précédent (+1,52 % à 33.44 €/100 kg); prix publiés par LTO Nederland: www.milkprices.nl. La tendance à la hausse

du prix du lait à la production en février est également observée en Autriche (+1,68 % à 33.02 €/100 kg).

Prix à la consommation

en EUR

| | Unité | Fév 16 | Jan 17 | Fév 17 | %-Δ MP | %-Δ AP |
|----------------------|-------|--------|--------|--------|--------|--------|
| Autriche | | | | | | |
| Lait entier | 1 l | 0.91 | 0.90 | 0.94 | 4.18 | +2.99 |
| Emmentaler | 1 kg | 7.32 | 7.53 | 7.81 | 3.67 | +6.64 |
| Beurre (Teebutter) | 1 kg | 5.60 | 6.17 | 6.42 | 4.00 | +14.58 |
| Mozzarella | 1 kg | 7.24 | 7.07 | 7.06 | -0.09 | -2.56 |
| Yogourt nature | 1 kg | 1.83 | 1.84 | 1.85 | 0.43 | +1.16 |
| France | | | | | | |
| Lait UHT demi-écrémé | 1 l | 0.82 | 0.83 | 0.83 | 0.00 | +1.22 |
| Emmental français | 1 kg | 8.45 | 8.14 | 8.14 | 0.00 | -3.67 |
| Beurre extra-fin | 250 g | 1.71 | 1.67 | 1.67 | 0.00 | -2.34 |
| Yogourt nature | 500 g | 0.68 | 0.66 | 0.66 | 0.00 | -2.94 |

AP: année précédente

MP: mois précédent

Sources: GfK Autriche, Insee France

Prix à la consommation

en EUR

| | Unité | Déc15..Fév16 | Déc16..Fév17 | %-Δ AP |
|--------------------------------|---------|--------------|--------------|--------|
| Allemagne | | | | |
| Lait frais, 3,5 % graisse min. | 1 l | 0.67 | 0.73 | +8.42 |
| Lait H, 3,5 % graisse | 1 l | 0.60 | 0.66 | +10.00 |
| Mozzarella | 1 kg | 5.33 | 5.34 | +0.19 |
| Emmentaler | 1 kg | 4.98 | 5.46 | +9.57 |
| Beurre de marque allemand | 250 g | 0.90 | 1.30 | +44.07 |
| Yogourt nature | 4x150 g | 0.65 | 0.59 | -9.23 |

AP: année précédente

Source: AMI Allemagne. Le secteur Observation du marché dispose des prix mensuels mais publie la moyenne des 3 derniers mois en raison des restrictions de droits de publication.

Notes explicatives et méthode

Marges brutes de transformation – distribution

Effet retardé du prix du lait sur la marge brute

Les fluctuations du prix du lait cru se répercutent avec du retard sur la marge brute car on tient compte de la durée de stockage nécessaire avant l'arrivée du produit fini sur le marché. Cette durée varie selon le produit laitier considéré. Pour les produits frais (lait de consommation, crème, beurre, yogourt), le prix du lait a des incidences immédiates sur la marge brute. Dans ce cas, c'est par exemple le prix du lait à la production du mois de septembre qui se répercute sur la marge brute de ces produits laitiers frais en octobre. En ce qui concerne le fromage, l'effet du prix du lait est retardé selon la durée du stockage. Relevons que lors du calcul des marges brutes, on admet une durée de stockage de 2 mois pour le fromage à pâte molle, de 3 mois pour le fromage à pâte mi-dure, et de 5 mois pour le fromage à pâte dure. Ainsi par exemple, le prix du lait qui a été transformé au mois de mai en emmental ne se répercute sur la marge brute qu'en octobre.

Marge brute d'un groupe de produits

La marge brute d'un groupe de produits est calculée en pondérant la marge brute sur chaque sorte de produit du groupe selon la quantité de lait transformé. Les facteurs de pondération sont actualisés annuellement. La marge brute du groupe de produits "lait de consommation" résulte de la pondération des marges brutes des cinq sortes de lait de consommation (lait entier pasteurisé, lait drink pasteurisé, lait entier UHT, lait drink UHT, lait écrémé UHT). Elle est

simplement nommée « marge brute sur le lait de consommation » ou « marge brute lait de consommation ». Il en va de même pour les autres groupes de produits (marge brute sur le fromage, marge brute sur le beurre, marge brute sur la crème de consommation).

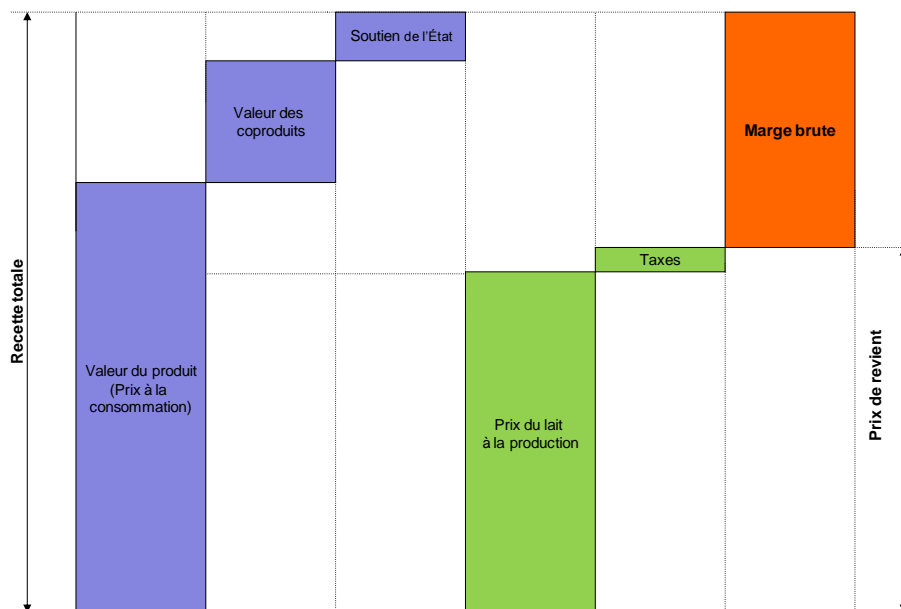
Marge brute totale sur le lait et les produits laitiers

Dans le calcul de la marge brute totale sur le lait et les produits laitiers, la marge brute de chaque groupe de produits est pondérée selon la quantité de lait transformée, déduction faite des exportations (les données de base émanent de la statistique laitière suisse de TSM, PSL et USP concernant la mise en valeur du lait). Les facteurs de pondération sont actualisés annuellement dès la parution de la statistique laitière suisse. Il est à remarquer que la marge brute du fromage a un poids important dans la marge brute totale sur le lait et les produits laitiers. En effet, la quantité de lait transformée en fromage est la plus importante et la marge brute sur le fromage est par ailleurs élevée, comparativement aux autres produits.

Ventes de promotion: Les ventes promotionnelles sont observées par semaine et prises en compte dans le calcul des prix à la consommation.

Remarque: Les modifications relatives au calcul des prix et des marges brutes sont effectuées rétroactivement. Les valeurs qui font foi sont celles du dernier bulletin.

Définition simplifiée de la marge brute



Les proportions de ce schéma ne sont pas réelles

Prix du lait à la production

Sont pris en compte dans le prix du lait: Prix de base, supplément pour le lait transformé en fromage, suppléments et déductions (saison, quantité, composition, qualité, participation aux coûts de transport), participations au bénéfice, versements ultérieurs, suppléments et déductions pour refroidissement, primes bio, coûts d'exploitation des centres collecteurs s'ils sont connus, TVA.

Ne sont pas pris en compte dans le prix du lait: Primes de non-ensilage, contributions à des organisations et des associations professionnelles, contributions au fonds d'intervention et au fonds d'allègement du marché de l'Interprofession du lait (IP Lait), contribution LactoFama, petit-lait, achats anticipés de tout genre.

Pondération: Les prix effectivement payés sont pondérés selon les quantités de lait correspondantes.

Teneur du lait: Teneurs réelles. Les valeurs de base concernant la teneur du lait sont: 4 % de matière grasse et 3,3 % de protéines.

Prix total: Moyenne pondérée des prix du lait de centrale, du lait transformé en fromage, du lait bio et du lait de restriction des fromageries artisanales.

Prix du lait de centrale (sans la quantité de lait transformée en fromage): Prix du lait acheté par les entreprises industrielles et les organisations de producteurs (quantité de lait transformée en fromage exclue), départ ferme (surtout) ou centre collecteur.

Prix du lait transformé en fromage, total: Prix du lait transformé en fromage par les entreprises industrielles et les fromageries artisanales. A noter que ce prix est fortement influencé par les prix du lait transformé en fromage par les entreprises industrielles car les quantités de lait relevées auprès de ces entreprises sont relativement importantes.

Prix du lait transformé en fromage, fromageries artisanales: Prix du lait transformé en fromage par les fromageries artisanales. Prix franco fromagerie / centre collecteur (surtout).

Prix du lait biologique (ou lait bio): Prix du lait produit selon les méthodes de production biologiques et effectivement vendu comme lait bio. Prix départ ferme (surtout) ou centre collecteur.

Lait conventionnel: lait PER (prestations écologiques requises).

Relevé et calcul des prix du lait à la production

Le relevé des prix du lait à la production est effectué chaque mois directement auprès des principaux premiers acheteurs de lait (organisations de producteurs OP, organisations de producteurs-utilisateur OPU, fromageries et entreprises industrielles ayant des fournisseurs directs). Il couvre environ 70 % du lait cru commercialisé en Suisse. Les fournisseurs de données communiquent les prix moyens effectivement payés aux producteurs ainsi que les quantités correspondantes à l'aide d'un formulaire de relevé. Le prix d'une région est une moyenne des prix communiqués par les acheteurs dont le lait provient de cette région, pondérée selon les quantités de lait correspondantes.

Le prix du lait transformé en fromage est une moyenne des prix communiqués par les entreprises qui achètent du lait destiné à la transformation en fromage, pondérée selon les quantités transformées en fromage. Les prix du lait des fromageries artisanales sont relevés auprès d'un échantillon représentatif d'environ 80 fromageries réparties dans les 5 régions.

Les prix publiés sont donc des moyennes pondérées calculées sur la base de données représentatives.

Remarque: La segmentation du marché, ainsi que les déductions et les retenues liées aux mesures d'allègement et de régulation du marché du lait sont prises en compte dans le prix du lait à la production. Les prix peuvent être actualisés ultérieurement. Les modifications effectuées seront mentionnées dans les bulletins publiés plus tard sur notre site Internet.

Régions

Les régions sont délimitées comme suit: **Région I:** Genève, Vaud, Fribourg, Neuchâtel, Jura et les parties francophones du canton de Berne (arrondissement administratif du Jura bernois). **Région II:** Berne (sauf l'arrondissement administratif du Jura bernois), Lucerne, Unterwald (Obwald, Nidwald), Uri, Zoug et une partie du canton de Schwyz (district de Schwyz, Gersau et de Küsnacht). **Région III:** Bâle-Campagne et Bâle-Ville, Argovie et Soleure. **Région IV:** Zurich, Schaffhouse, Thurgovie, Appenzell (Rhodes intérieures et Rhodes extérieures), St.-Gall, une partie du canton de Schwyz (districts d'Einsiedeln, March et Höfe), Glaris, Grisons. **Région V:** Valais et le Tessin.

Formulaire de commande d'abonnements

Les publications du secteur Analyses du marché sont remises gratuitement. Elles peuvent être téléchargées à partir du site www.observandumarche.admin.ch, sous Observation du marché. Si vous le souhaitez, nous pouvons également vous faire parvenir le bulletin par courriel. Les commandes se font par voie électronique sous www.blw.admin.ch ou par écrit au moyen du coupon ci-dessous. Veuillez s.v.p. le compléter et nous le retourner par courrier (OFAG, secteur Analyses du marché, Mattenhofstrasse 5, 3003 Berne) ou par fax (058 462 20 90).

| Publication | Périodicité | Annoncer | Annuler |
|--|--------------|--------------------------|--------------------------|
| Tous les Bulletins et Chiffres du marché | | <input type="checkbox"/> | <input type="checkbox"/> |
| Bulletin du marché du Secteur agroalimentaire | Trimestriel | <input type="checkbox"/> | <input type="checkbox"/> |
| Bulletin du marché Bio | Mensuel | <input type="checkbox"/> | <input type="checkbox"/> |
| Bulletin du marché du lait | Mensuel | <input type="checkbox"/> | <input type="checkbox"/> |
| Bulletin du marché de la viande | Mensuel | <input type="checkbox"/> | <input type="checkbox"/> |
| Bulletin du marché des œufs | Semestriel | <input type="checkbox"/> | <input type="checkbox"/> |
| Bulletin du marché des fruits et légumes | Mensuel | <input type="checkbox"/> | <input type="checkbox"/> |
| Prix à la consommation du commerce de détail fruits et légumes | Hebdomadaire | <input type="checkbox"/> | <input type="checkbox"/> |
| Bulletin des pommes de terre | Trimestriel | <input type="checkbox"/> | <input type="checkbox"/> |
| Bulletin du marché des céréales | Annuel | <input type="checkbox"/> | <input type="checkbox"/> |
| Chiffres du marché du pain et des céréales | Trimestriel | <input type="checkbox"/> | <input type="checkbox"/> |
| Bulletin du marché des aliments fourragers | Annuel | <input type="checkbox"/> | <input type="checkbox"/> |
| Chiffres du marché des aliments fourragers | Trimestriel | <input type="checkbox"/> | <input type="checkbox"/> |
| Bulletin du marché des oléagineux | Annuel | <input type="checkbox"/> | <input type="checkbox"/> |
| Chiffres du marché des oléagineux | Semestriel | <input type="checkbox"/> | <input type="checkbox"/> |

Mon adresse (veuillez remplir toutes les rubriques)

| | | | |
|--------------------------|-----------------|------|--|
| Entreprise, organisation | | | |
| Nom | Prénom | | |
| Rue | NPA | Lieu | |
| E-Mail | No de téléphone | | |

Pour toute question relative à la responsabilité, à la protection des données, au copyright et autres, cf. :
www.disclaimer.admin.ch