



## Recul des ventes de produits laitiers frais dans le commerce de détail



De janvier à avril 2017, le volume des ventes du commerce de détail a reculé pour le lait de consommation, la crème de consommation et le yogourt, comparativement à la même période de l'année précédente.

### Prix et chiffres d'affaires en baisse

De janvier à avril 2017, le chiffre d'affaires du commerce de détail a reculé par rapport à la même période de l'année précédente pour tous les groupes de produits laitiers frais observés. Le chiffre d'affaires du lait de consommation a diminué de 3,3 % en raison de la baisse du volume des ventes (-2,2 %) et du prix (-1,1 %). La crème de consommation a également subi une baisse de chiffre d'affaires (-3,1 %) imputable au recul du volume des ventes (-2,1 %) et du prix (-1 %). Quant au beurre, le volume des ventes est resté quasi stable mais le chiffre d'affaires a baissé (-1,7 %) en raison du recul du prix (-2 %).

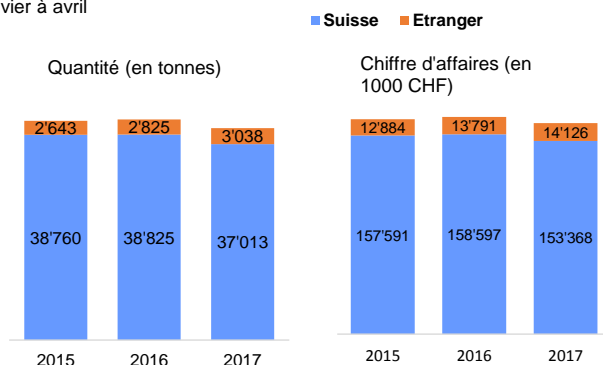
### Les ventes de yogourts suisses ont reculé

De janvier à avril 2017, le volume des ventes de yogourt a reculé dans le

commerce de détail (-3,8 %), comparativement à la même période de l'année précédente. Quant au chiffre d'affaires, il a diminué de 2,8 %. Le prix du yogourt a progressé (+1,1 %) mais le chiffre d'affaires a baissé en raison du recul du volume des ventes. La baisse du volume des ventes est attribuable aux yogourts suisses, lesquels ont enregistré un recul de 4,7 %. Le volume des ventes des yogourts étrangers a par contre progressé (+7,5 %). Le chiffre d'affaires a reculé pour les yogourts suisses (-3,3 %) alors qu'il a progressé pour les yogourts étrangers (+2,4 %). Quant aux prix, il a progressé pour les yogourts suisses (+1,4 %) alors que la tendance est à la baisse pour les yogourts étrangers (-4,7 %). De janvier à avril 2017, les yogourts étrangers représentaient 7,6 % du volume total des ventes de yogourt dans le commerce de détail suisse, contre 6,8 % pour la même période de l'année précédente.

A l'instar des prix de la plupart des produits laitiers frais dans le commerce de détail, le prix de la matière première (lait cru) évolue également à la baisse. Selon les experts de la branche, le recul du volume des ventes de produits laitiers frais s'explique, entre autres, par le tourisme d'achat.

Vente de yogourt dans le commerce de détail  
Janvier à avril



Source: Nielsen Suisse, OFAG Vente au détail / Panel de consommateurs, Panier-type selon déf. OFAG

### Actualités du marché

#### Légère baisse du prix du lait à la production

En avril 2017, le prix payé aux producteurs pour l'ensemble du lait suisse a légèrement reculé par rapport au mois précédent (-0,19 à 58.44 ct./kg). ([pages 2 et 3](#))

#### Recul de la marge brute totale

En mai 2017, la marge brute totale réalisée sur le lait et les produits laitiers a reculé par rapport au même mois de l'année précédente (-0,4 % à 76.56 ct./kg de lait cru transformé). ([page 6](#))

#### Baisse de l'indice du prix du lait de centrale

L'indice du prix du lait de centrale a diminué en avril 2017 pour s'établir à 86,90 points, soit 0,72 point de moins que le mois précédent. ([page 7](#))

#### Hausse de l'indice du prix de la crème

L'indice du prix de la crème a augmenté en avril 2017 pour s'établir à 84,65 points, soit 0,32 point de plus que le mois précédent. ([page 8](#))

#### Recul du prix du lait dans l'UE

En avril 2017, le prix payé aux producteurs de lait de l'UE a reculé par rapport au mois précédent (-0,6 % à 33.03 €/100 kg). ([page 10](#))

### Contenu

<a href="#">Prix du lait</a>	<a href="#">2 et 3</a>
<a href="#">Prix à la consommation</a>	<a href="#">4</a>
<a href="#">Marges brutes</a>	<a href="#">6</a>
<a href="#">Indice de prix</a>	<a href="#">7</a>
<a href="#">Marchés internationaux</a>	<a href="#">10</a>
<a href="#">Méthode</a>	<a href="#">11</a>

## Prix du lait à la production

En avril 2017, le prix à la production de l'ensemble du lait suisse a légèrement baissé par rapport au mois précédent (-0.19 à 58.44 ct./kg). Le prix payé aux producteurs a reculé pour le lait transformé en fromage (-0.09 à 63.21 ct./kg) et le lait de centrale (-0.42 à 52.34 ct./kg). Le prix du lait bio a également baissé (-

0.30 à 73.95 ct./kg). Pour ce qui est de la segmentation, le prix du lait de centrale a progressé pour le segment A (+0.34 à 56.68 ct./kg) alors qu'il a reculé pour les segments B (-1.11 à 40.99 ct./kg) et C (-1.73 à 29.95 ct./kg).

### Prix du lait à la production

Pondérés selon les quantités, en ct./kg

Avril 2017

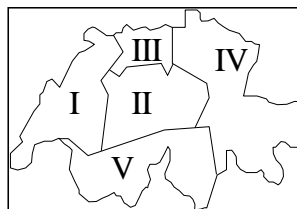
Région	conventionnel			bio	total
	lait de centrale	transformé total	en fromage artisanal		
I	54.12	77.94	82.86	77.42	66.45
II	51.84	58.24	62.70	73.56	55.97
III	51.33	-	-	74.47	52.90
IV	52.13	59.25	63.48	73.08	57.15
V	54.20	71.70	73.10	-	66.42
<b>CH</b>	<b>52.34</b>	<b>63.21</b>	<b>69.47</b>	<b>73.95</b>	<b>58.44</b>

Sans supplément de non-ensilage, y compris TVA

Prix départ ferme (surtout) ou centre collecteur

Les prix déjà publiés, y compris ceux des périodes précédentes, peuvent être révisés ultérieurement.

Source: OFAG, secteur Analyses du marché



Les nouvelles publications de prix du lait à la production peuvent être consultées à l'adresse [www.observandumarche.admin.ch](http://www.observandumarche.admin.ch).

### Prix à la production du lait de centrale selon la segmentation (A, B, C)

Année 2017

	Prix moyens pondérés, en ct./kg		
	A	B	C*
Janvier	59.55	45.90	30.38
Février	57.29	44.61	30.37
Mars	56.34	42.10	31.67
Avril	56.68	40.99	29.95

\* Segment C soutenu (à partir de mars)

Définition de la segmentation: [www.ip-lait.ch](http://www.ip-lait.ch)

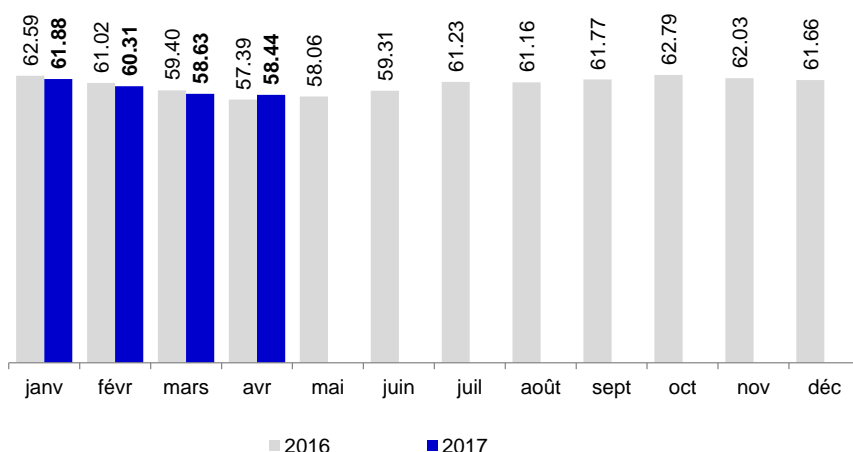
Sans supplément de non-ensilage, y compris TVA

Source: OFAG, secteur Analyses du marché

### Prix du lait à la production

Moyenne CH

en ct./kg



Source: OFAG, secteur Analyses du marché

## Évolution des prix à la production

### Prix du lait à la production

Prix moyens pondérés selon les quantités, départ ferme (surtout) ou centre collecteur, y compris TVA

Sans supplément de non-ensilage

en ct./kg

Les prix déjà publiés, y compris ceux des périodes précédentes, peuvent être révisés ultérieurement.

**Remarque importante :** L'accroissement des données annoncées permet d'adapter les facteurs de pondération des prix du lait par extrapolation.

Les prix du lait déjà publiés, jusqu'à mars 2016, ont ainsi été révisés.

Total	2011	2012	2013	2014	2015	2016	2017	Évolution 2017/2016	
								ct./kg	%
Janvier	62.86	62.48	63.22	70.32	63.37	62.59	61.88	-0.72	-1.14
Février	62.89	62.88	62.89	69.85	61.01	61.02	60.31	-0.72	-1.17
Mars	61.97	61.45	62.49	69.05	59.12	59.40	58.63	-0.77	-1.30
Avril	62.55	61.02	62.06	67.58	58.86	57.39	58.44	1.05	1.82
Mai	62.67	59.44	62.24	67.67	59.21	58.06			
Juin	64.35	60.48	66.05	68.50	60.56	59.31			
Juillet	64.95	61.50	67.74	69.04	62.16	61.23			
Août	65.00	61.37	68.30	69.16	62.89	61.16			
Septembre	65.20	62.32	69.65	69.36	64.03	61.77			
Octobre	65.46	63.34	70.00	67.32	64.78	62.79			
Novembre	63.50	62.94	70.87	66.06	64.32	62.03			
Décembre	62.85	63.00	70.18	64.87	62.93	61.66			
<b>Moyenne annuelle</b>	<b>63.65</b>	<b>61.79</b>	<b>66.30</b>	<b>68.23</b>	<b>61.87</b>	<b>60.64</b>			
<b>Lait de centrale, conventionnel</b>									
Janvier	59.94	59.22	59.86	67.95	58.56	58.07	56.32	-1.75	-3.02
Février	60.45	59.89	59.87	67.67	56.34	56.42	54.46	-1.96	-3.47
Mars	59.46	58.51	59.30	66.95	54.77	53.96	52.76	-1.20	-2.23
Avril	60.58	57.93	59.44	65.24	54.56	51.06	52.34	1.28	2.50
Mai	60.24	55.54	58.83	65.09	54.56	51.08			
Juin	61.65	56.24	62.84	65.92	55.82	52.43			
Juillet	61.83	56.78	64.45	65.65	56.97	54.38			
Août	61.21	56.28	65.27	65.67	58.10	54.56			
Septembre	61.48	57.41	66.57	65.59	59.01	55.37			
Octobre	62.23	58.80	67.52	63.47	60.41	56.48			
Novembre	59.78	58.49	67.40	61.78	59.50	55.56			
Décembre	59.57	59.37	67.82	60.44	58.21	55.56			
<b>Moyenne annuelle</b>	<b>60.67</b>	<b>57.88</b>	<b>63.08</b>	<b>65.15</b>	<b>57.09</b>	<b>54.51</b>			
<b>Lait transformé en fromage, total (conventionnel)</b>									
Janvier	67.59	67.06	67.46	73.47	70.47	66.93	65.64	-1.29	-1.92
Février	66.26	66.58	67.34	72.55	66.94	65.90	64.10	-1.80	-2.73
Mars	64.80	65.09	66.25	71.33	65.22	65.12	63.30	-1.82	-2.80
Avril	64.62	65.47	65.72	70.86	64.98	63.52	63.21	-0.30	-0.48
Mai	65.27	64.46	66.35	70.96	65.27	64.46			
Juin	67.51	65.31	69.86	71.55	66.26	64.21			
Juillet	68.82	66.28	71.03	73.20	67.47	65.56			
Août	69.69	67.33	71.86	73.52	68.13	65.14			
Septembre	69.78	68.14	73.27	73.93	69.08	65.11			
Octobre	70.28	68.83	72.95	72.67	69.39	66.38			
Novembre	68.31	68.24	72.88	72.32	68.57	65.74			
Décembre	67.75	68.43	73.27	71.59	67.09	65.68			
<b>Moyenne annuelle</b>	<b>67.58</b>	<b>66.73</b>	<b>70.13</b>	<b>72.32</b>	<b>67.46</b>	<b>65.31</b>			
<b>Lait transformé en fromage, fromageries artisanales (conventionnel)</b>									
Janvier	70.51	70.97	71.16	77.30	76.17	72.27	71.24	-1.03	-1.42
Février	69.47	70.50	71.70	76.82	72.94	72.17	70.25	-1.91	-2.65
Mars	68.83	69.65	71.27	75.92	71.69	71.13	69.59	-1.54	-2.16
Avril	68.05	70.00	70.79	75.44	71.46	70.71	69.47	-1.24	-1.75
Mai	68.79	69.52	71.71	75.71	72.33	71.29			
Juin	69.87	69.52	73.47	75.16	72.20	70.81			
Juillet	70.86	70.20	74.25	76.34	72.63	71.36			
Août	71.19	70.60	74.44	76.71	73.06	69.98			
Septembre	71.48	71.75	75.75	77.48	74.24	70.14			
Octobre	71.54	72.36	76.21	77.25	75.11	72.05			
Novembre	71.76	72.74	76.65	77.19	74.22	71.72			
Décembre	71.57	72.65	76.48	76.47	72.11	71.68			
<b>Moyenne annuelle</b>	<b>70.31</b>	<b>70.83</b>	<b>73.89</b>	<b>76.46</b>	<b>73.16</b>	<b>71.26</b>			
<b>Lait bio</b>									
Janvier	74.96	78.15	76.27	77.33	77.77	77.47	79.36	1.89	2.44
Février	74.08	77.80	74.67	76.78	75.49	75.06	75.75	0.69	0.92
Mars	73.35	76.26	74.31	75.61	72.66	73.79	74.25	0.46	0.63
Avril	73.66	76.23	73.85	74.94	72.72	73.12	73.95	0.84	1.14
Mai	74.26	75.61	73.82	75.95	72.55	73.79			
Juin	77.31	77.83	76.81	77.75	77.07	77.12			
Juillet	81.34	78.81	81.65	83.60	82.05	83.71			
Août	81.93	78.69	82.36	83.99	82.39	84.09			
Septembre	83.63	78.70	83.20	84.35	83.48	84.16			
Octobre	80.61	79.23	79.76	79.74	80.89	83.15			
Novembre	79.87	78.15	78.51	78.97	79.43	80.37			
Décembre	79.68	77.32	78.61	78.16	78.07	80.01			
<b>Moyenne annuelle</b>	<b>77.45</b>	<b>77.60</b>	<b>77.49</b>	<b>78.57</b>	<b>77.51</b>	<b>78.29</b>			

Source: OFAG, secteur Analyses du marché

[Vers la page de titre](#)

## Évolution des prix

### Prix à la consommation

CH-Ø \* pondérée

en CHF

Mai 2017 avec année préc. (AP) et mois préc. (MP)

r = valeurs révisées

	Unité	Mai 16	Avr 17	Mai 17	%-Δ MP	%-Δ AP
<b>Lait de consommation</b>						
Lait entier past.	1 l	1.43	1.43	1.43	+0.0	+0.0
Drink past.	1 l	1.43	1.43	1.43	+0.0	+0.0
Lait entier UHT	1 l	1.25	1.23	1.26	+2.6	+0.8
Drink UHT	1 l	1.24	1.28	1.24	-2.9	+0.2
Lait écrémé UHT	1 l	1.45	1.45	1.45	+0.0	-0.0
<b>Fromage (Suisse)</b>						
<b>Fromage à pâte dure</b>						
Emmentaler doux	1 kg	15.20	15.65	15.01	-4.1	-1.2
Emmentaler surchoix	1 kg	19.22	19.22	19.22	+0.0	-0.0
Gruyère doux	1 kg	15.97	15.97	16.42	+2.8	+2.8
Gruyère surchoix	1 kg	19.63	19.63	19.63	-0.0	-0.0
Sbrinz	1 kg	23.09	22.41	23.09	+3.0	-0.0
<b>Fromage à pâte mi-dure</b>						
Tilsit doux	1 kg	13.45	13.42	13.22	-1.5	-1.7
Tilsit surchoix	1 kg	16.88	16.41	16.89	+2.9	+0.0
Appenzell doux	1 kg	16.61	16.15	16.61	+2.8	+0.0
Appenzell surchoix	1 kg	18.45	17.92	18.43	+2.9	-0.1
Raclette (en bloc)	1 kg	21.21	19.25	20.74	+7.8	-2.2
Tête de Moine	1 kg	20.83	21.19	19.37	-8.6	-7.0
Vacherin fribourgeois	1 kg	19.50	19.50	19.46	-0.2	-0.2
Edamer CH	1 kg	14.85	14.85	14.85	+0.0	+0.0
<b>Autres fromages</b>						
Camembert 60%	125 g	2.33	2.32	2.32	+0.0	-0.5
A pâte molle, croûte mixte	150 g	3.36	3.36	3.36	+0.0	+0.0
Brie CH 45%	180 g	3.28	3.28	3.28	+0.0	+0.0
Mozzarella 45%	150 g	1.47	1.43	1.47	+2.7	+0.0
Cottage cheese 15%	200 g	1.55	1.55	1.55	+0.0	+0.0
Tomme CH	100 g	1.80	1.80	1.80	+0.0	+0.0
<b>Beurre</b>						
Beurre de choix	200 g	2.94	2.94	2.94	-0.0	-0.2
Le Beurre (b. de cuisine)	250 g	2.95	2.91	2.94	+1.0	-0.3
Beurre à rôtir	450 g	7.72	7.71	7.71	+0.0	-0.1
<b>Crème de consommation</b>						
Crème entière UHT 35%	½ l	3.22	3.02	3.11	+2.8	-3.7
Demi-crème UHT 25%	½ l	2.33	2.45	2.38	-2.7	+2.2
Crème à café UHT 15%	½ l	1.73	1.73	1.73	+0.0	-0.1
Crème acidulée	180 ml	2.60	2.60	2.60	+0.0	+0.0
<b>Yogourt</b>						
Yogourt aux fruits	180 g	0.56	0.56	0.56	+1.1	+1.0
Yogourt nature	180 g	0.41	0.41	0.41	+0.0	-0.1

Source: OFAG, secteur Analyses du marché

\*La moyenne nationale est établie sur la base des relevés de prix régionaux auprès de grands distributeurs, discounters (sans Aldi et Lidl) et maisons spécialisées; elle est pondérée selon les parts de marché. Les régions sont pondérées selon le nombre d'habitants.

## Évolution des prix, produits bio

### Prix à la consommation, produits bio

en CHF

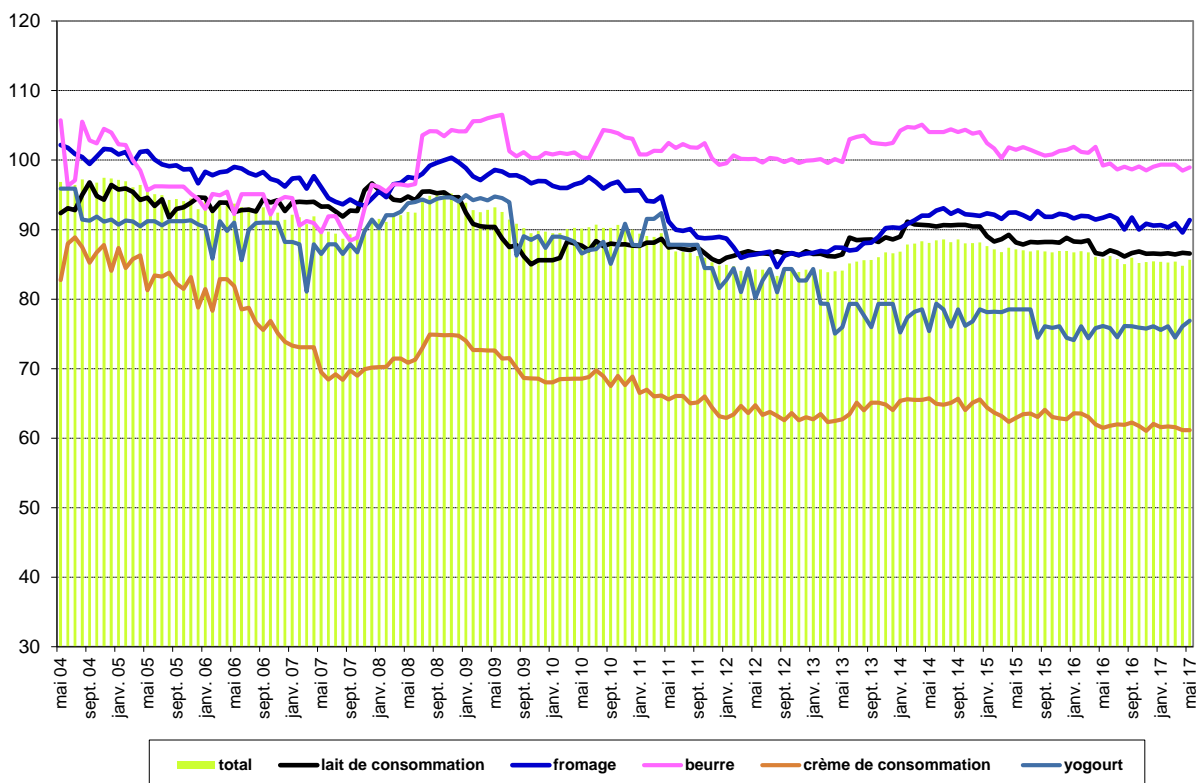
Mai 2017 avec mois préc. (MP)

	Unité	Avr 17	Mai 17	%-Δ MP
<b>Lait de consommation bio</b>				
Lait entier past.	1 l	1.76	1.76	+0.0
Drink past.	1 l	1.76	1.76	+0.0
Lait entier UHT	1 l	1.80	1.80	+0.0
Drink UHT	1 l	1.80	1.80	+0.0
<b>Fromage bio, indigène</b>				
Emmentaler	1 kg	19.59	19.59	+0.0
Gruyère	1 kg	21.91	21.91	+0.0
Tilsit	1 kg	19.48	19.48	+0.0
Mozzarella	150 g	2.10	2.10	+0.0
Brie CH 45%	180 g	3.95	3.95	+0.0
<b>Beurre bio</b>				
Beurre de choix	200 g	3.79	3.79	+0.0
<b>Crème de consommation bio</b>				
Crème entière	2 dl	2.66	2.66	+0.0
<b>Yogourt bio</b>				
Yogourt aux fruits	180 g	0.75	0.75	+0.0
Yogourt nature	180 g	0.60	0.59	-2.4

Source: OFAG, secteur Analyses du marché

## Indice des prix à la consommation, produits laitiers conventionnels

Indice des prix à la consommation (mai 1999 = 100)



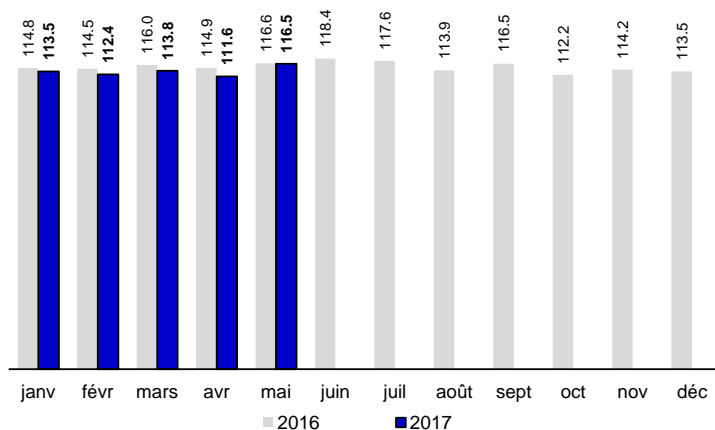
Source: OFAG, secteur Analyses du marché

## Marges brutes de transformation – distribution et prix à la consommation

En mai 2017, le lait drink UHT a fait l'objet de ventes promotionnelles dans le commerce de détail. La marge brute du groupe de produits « lait de consommation » a, par conséquent, baissé par rapport au mois précédent (-0,3 % à 74.34 ct./kg de lait cru transformé). En mai 2017, les actions promotionnelles observées le mois précédent sur le Gruyère, le

Tilsit et le fromage à raclette ont pris fin. La marge brute du groupe de produits « fromage » a donc augmenté (+4,3 % à 1.16 fr./kg de lait cru transformé). Quant aux marges brutes des autres groupes de produits, elles ont évolué à la hausse.

**Marge brute sur le fromage**  
ct./kg de lait cru

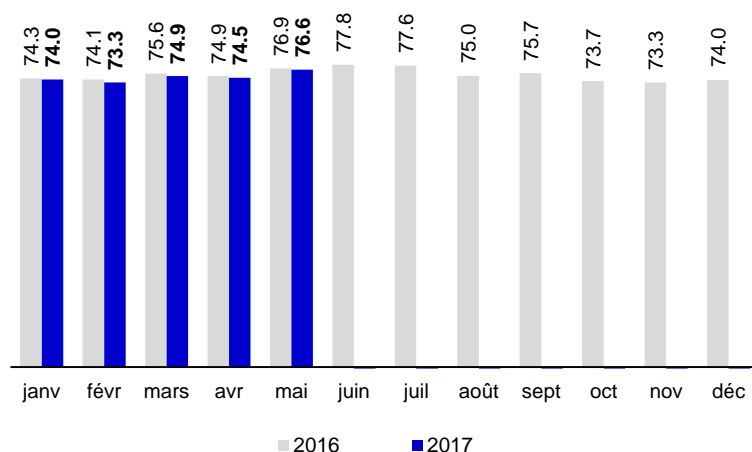


Source: OFAG, secteur Analyses du marché

En mai 2017, la **marge brute totale sur le lait et les produits laitiers** a augmenté par rapport au mois

précédent (+2,8 % à 76.56 ct./kg de lait cru transformé). La comparaison avec le même mois de l'année précédente montre un recul de 0,4 %.

**Marge brute totale sur le lait et les produits laitiers**  
ct./kg de lait cru



Source: OFAG, secteur Analyses du marché

## Indice du prix du lait de centrale

### Méthode

L'indice du prix de lait de centrale reflète l'évolution rétrospective des prix des produits issus du lait de centrale destinés au commerce de détail et à l'industrie ainsi que celle des prix du lait payés aux producteurs des pays limitrophes. L'indice 100 équivaut au prix moyen payé au producteur pour le lait de centrale durant l'année de référence 2005 (base 100 = 2005). L'indice total du prix du lait de centrale résulte de la variation mensuelle des prix de trois domaines de produits nommés indices partiels. On distingue l'indice partiel « Produits du commerce de détail », l'indice partiel « Produits d'industrie » et l'indice partiel « Produits libéralisés ». La variation mensuelle de l'indice total est le résultat de la pondération des indices partiels par les quantités de lait écoulées dans chacun des trois domaines de produits. Le lait d'allégement du marché en 2009 n'a pas été pris en compte. Les facteurs de pondération sont actualisés chaque année en utilisant les données de l'année précédente. L'évolution du soutien public est prise en compte dans le calcul de l'indice total (dès février 2009: uniquement le supplément pour la transformation en fromage).

### Indice partiel « Produits du commerce de détail »

L'Indice partiel « Produits du commerce de détail » indique l'évolution des prix du commerce de détail pour trois groupes de produits laitiers (lait de consommation, beurre et crème de consommation). Ces prix sont relevés et publiés par l'OFAG. Les coefficients de pondération des variations des prix de chaque produit émanent des données de TSM (TSM Fiduciaire Sàrl) concernant la mise en valeur du lait en équivalents-lait et celles de l'OSB (Organisation sectorielle pour le beurre).

### Indice partiel « Produits d'industrie »

L'Indice partiel « Produits d'industrie » rend compte de l'évolution des prix de gros du beurre d'industrie suisse et des poudres de lait entier et écrémé en Suisse et à l'exportation. Les prix suisses sont relevés par l'OFAG. Les facteurs de pondération des variations des prix de chaque produit émanent des données de l'IPL (Interprofession Poudre de Lait suisse) concernant les ventes de poudre de lait et celles de TSM relatives à la mise en valeur du lait exprimées en équivalents-lait.

### Indice partiel « Produits libéralisés »

L'Indice partiel « Produits libéralisés » est basé sur l'évolution des prix du lait payés aux producteurs dans les pays limitrophes (Allemagne, France, Autriche et Italie) et des prix du beurre et des poudres de lait entier et écrémé en Allemagne. Cet indice partiel reflète le segment du marché soumis à la concurrence européenne. Les sources de ces données sont les publications d'AMI (Agrarmarkt Informations-Gesellschaft mbH, Allemagne), AMA (AgrarMarkt Austria, Autriche), CLAL (Société de conseil dans le secteur agro-alimentaire et en particulier dans le domaine laitier, Italie) et FranceAgriMer (France). Les prix du lait des pays limitrophes sont convertis en CHF/kg. Les taux de change (€ / CHF) sont ceux de la BNS (Banque nationale suisse). Le supplément suisse pour le lait transformé en fromage est pris en compte dans le calcul de cet indice. Les révisions des prix des pays voisins, effectuées ultérieurement après la publication de l'indice, ne sont pas prises en compte.

### Pondération de l'indice total

La pondération de l'indice total du prix du lait de centrale est faite en subdivisant la quantité de lait industriel transformée en trois domaines de produits correspondant aux indices partiels. Les données proviennent des statistiques de TSM concernant la mise en valeur du lait en équivalents-lait. Les produits considérés pour chaque domaine sont les suivants :

- Indice partiel « Produits du commerce de détail » : lait de consommation, beurre du commerce de détail et crème de consommation;
- Indice partiel « Produits d'industrie » : conserves de lait et beurre d'industrie;
- Indice partiel « Produits libéralisés » : fromage d'industrie, yogourt et autres produits laitiers frais.

Chaque indice partiel est pondéré par le pourcentage de lait écoulé dans son domaine de produits.

### Base de l'indice

L'indice 100 équivaut au prix moyen payé aux producteurs pour le lait industriel durant l'année de référence 2005 (base 100 = 2005). Ce prix du lait se situait à 71.04 ct./kg, départ ferme ou centre collecteur, y compris TVA (prix relevés et publiés par l'OFAG dans le bulletin du marché du lait).



## Résultats

### Indice du prix du lait de centrale

	2011	2012	2013	2014	2015	2016	2017	Variations depuis début 2017*			
								Indice total	Indice partiel**		
Base de l'indice:									Produits du commerce de détail	Produits d'industrie	Produits libéralisés
2005 = 100											
Janvier	91.50	88.95	90.72	98.91	88.86	87.13	89.43	0.08%	0.07%	-0.41%	0.82%
Février	94.19	88.58	90.74	99.14	89.17	86.68	88.94	-0.46%	-0.24%	-0.01%	-1.63%
Mars	94.64	87.42	90.37	98.84	89.16	85.77	87.61	-1.94%	0.03%	-4.05%	-3.23%
Avril	93.20	85.69	92.85	98.15	88.09	84.73	86.90	-2.75%	-1.02%	-4.45%	-3.95%
Mai	92.18	84.88	94.57	97.48	87.47	84.41					
Juin	91.80	85.54	95.87	96.96	87.36	85.11					
Juillet	91.39	86.16	97.06	96.92	86.75	85.67					
Août	88.83	87.27	97.41	95.75	86.33	86.14					
Septembre	91.22	88.90	97.74	94.20	86.94	88.02					
Octobre	92.05	89.76	97.22	93.15	87.56	88.58					
Novembre	90.46	89.22	97.40	92.29	87.57	88.31					
Décembre	89.08	89.97	97.34	92.26	87.18	89.35					
<b>Moyenne annuelle</b>	<b>91.71</b>	<b>87.70</b>	<b>94.94</b>	<b>96.17</b>	<b>87.70</b>	<b>86.66</b>					

\* Evolution par rapport à décembre 2016

\*\* Evolution (en %) du prix du groupe de produits (indicateur de tendance)

Source: OFAG, secteur Analyses du marché

L'indice du prix du lait de centrale a diminué en avril 2017 pour s'établir à 86,90 points, soit 0,72 point de

moins que le mois précédent. Tous les trois indices partiels ont baissé.

## Indice du prix de la crème

### Méthode

L'indice du prix de la crème reflète l'évolution du prix de revient de la crème prise en charge par les transformateurs. Le Secteur Observation du marché de l'OFAG relève mensuellement les prix de la crème sur la base d'une enquête qu'il mène auprès des producteurs de beurre. Les principales entreprises qui achètent la crème communiquent les prix de revient moyens pondérés et les quantités correspondantes à l'aide d'un formulaire de relevé.

### Lieu de relevé

Les prix de la crème sont payés sur des bases différentes (ex. crème prise en charge au lieu de production ou livrée à l'acheteur). De ce fait, la citerne de ramassage de la crème au niveau de l'acheteur a été retenue comme lieu de relevé de prix comparables. Il s'agit donc d'un prix franco citerne de ramassage de la crème.

### Indice du prix de la crème

Base de l'indice: déc 2009 = 100

	2011	2012	2013	2014	2015	2016	2017
Janvier	95.94	92.64	89.21	96.07	89.63	91.07	85.79
Février	95.71	93.64	88.47	95.41	89.43	90.05	84.14
Mars	96.27	92.61	89.28	96.04	88.89	90.76	84.33
Avril	97.43	94.16	89.39	95.95	89.39	85.53	84.65
Mai	99.44	91.99	90.22	94.31	89.33	85.87	
Juin	99.01	91.35	91.08	95.85	88.16	84.13	
Juillet	99.30	92.80	94.41	95.95	89.50	85.08	
Août	98.87	89.89	94.20	95.11	89.47	84.62	
Septembre	98.70	86.34	94.12	94.23	87.20	83.79	
Octobre	98.28	88.23	93.69	95.11	89.11	84.59	
Novembre	94.24	85.58	93.78	94.08	89.76	83.95	
Décembre	93.93	86.21	93.45	91.20	91.36	84.84	
<b>Moyenne annuelle</b>	<b>97.26</b>	<b>91.05</b>	<b>91.57</b>	<b>95.00</b>	<b>89.28</b>	<b>86.66</b>	

Source: OFAG, secteur Analyses du marché

### Composition du prix

Le prix de la crème comprend les coûts suivants: taxes, frais de transport et coût du ramassage de la crème. La TVA n'est pas incluse dans le prix.

### Définition du produit

Les prix et les quantités relevés concernent la crème collectée et la crème industrielle converties en matière grasse du lait. La crème de petit-lait n'est pas prise en compte dans les calculs.

### Calcul du prix moyen et de l'indice

Les prix sont pondérés par les quantités correspondantes. On obtient ainsi des prix moyens pondérés exprimés en fr./kg de matière grasse du lait. L'indice est calculé sur la base du prix de la crème au mois de décembre 2009 (indice 100 = décembre 2009). Le prix moyen de décembre 2009 s'élève à 10.92 fr./kg de matière grasse du lait.

L'indice du prix de la crème a augmenté en avril 2017 pour s'établir à 84,65 points, soit 0,32 point de plus que le mois précédent.



## Données sur les quantités

### Lait commercialisé

#### Vermarktete Milch\*

In t

	2011	2012	2013	2014	2015	2016	2017	Δ VJ	%-Δ VJ
Januar	287 612	297 252	287 597	300 458	295 548	301 799	282 922	-18877	-6.3%
Februar	269 134	284 906	267 079	278 636	272 349	289 459	267 147	-22312	-7.7%
März	309 335	322 962	304 130	317 478	312 338	313 729	308 839	-4890	-1.6%
April	321 938	322 751	302 929	325 647	316 802	318 051	316 393	-1658	-0.5%
Mai	319 200	328 624	314 730	325 808	321 921	318 270			
Juni	279 854	284 820	278 031	290 435	283 794	273 141			
Juli	275 191	266 345	270 443	281 472	267 467	259 698			
August	267 009	260 898	267 313	272 033	266 816	257 158			
September**	291 381	288 629	291 151	296 464	292 261	284 692			
Oktober**	293 577	280 055	290 997	293 667	291 878	283 539			
November**	270 608	258 999	269 060	272 398	274 572	257 318			
Dezember	287 134	274 589	285 151	286 042	290 430	277 127			
<b>Jahr</b>	<b>3 471 973</b>	<b>3 470 831</b>	<b>3 428 611</b>	<b>3 540 532</b>	<b>3 486 177</b>	<b>3 433 975</b>			

VJ: Vorjahr

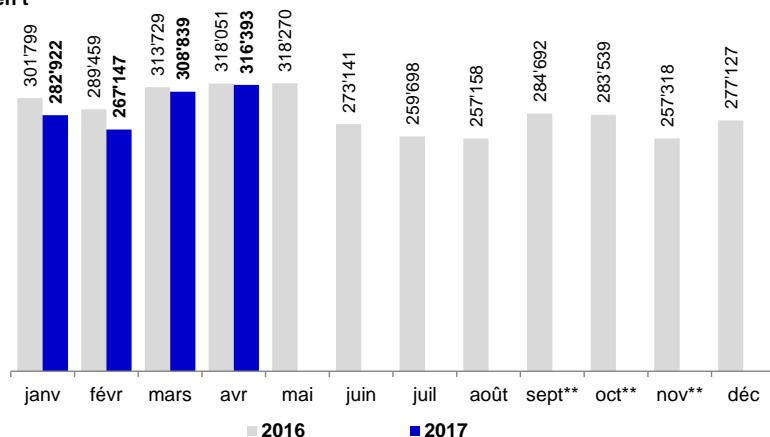
\* inkl. Zonenmilch Genf sowie Milch aus dem Fürstentum Liechtenstein

\*\* Sept bis Nov : inkl. Alpmilch, die nach der Sömmerung gemeldet wurde

Quelle: TSM, Milchstatistik.ch

#### Lait commercialisé\*

en t



De janvier à avril 2017, la quantité de lait cru commercialisée a diminué par rapport à la même période de l'année précédente (-3,9 % à 1 175 304 tonnes).

\* Lait de la zone franche et lait du Liechtenstein inclus

\*\* sept à nov: y compris lait d'alpage annoncé après la période d'estivage

Source: TSM

## Commerce extérieur

### Fromage

en t

Janv à mai 2017 avec AP

	Exportations			Importations		
	2016	2017	%-Δ AP	2016	2017	%-Δ AP
Fromages frais	2571	2717	+5.7	8873	9838	+10.9
Fromages à pâte molle	223	168	-24.7	4'942	4'908	-0.7
Fromages à pâte mi-dure	8037	7449	-7.3	4429	4590	+3.6
Fromages à pâte dure	13317	13205	-0.8	1991	2137	+7.4
Fromage fondu	423	439	+3.8	1629	1616	-0.8
<b>Fromage*</b>	<b>26 903</b>	<b>26 654</b>	<b>-0.9</b>	<b>23 884</b>	<b>25 074</b>	<b>+5.0</b>

\* y compris fondue prête à l'emploi

AP: année précédente

Exportations, fromages frais: y compris mozzarella et séré

Exportations, total: y compris fondue prête à l'emploi et autres sortes de fromages

Importations, total: y compris fromages à pâte extra-dure

Sources: Direction générale des douanes (DGD) / TSM Fiduciaire

De janvier à mai 2017, les exportations de fromage ont légèrement régressé par rapport à la même période de l'année précédente (-0,9 % à 26 654 t).

Quant aux importations, elles ont augmenté de 5,0 % à 25 074 tonnes.

## Observation de prix sur les marchés internationaux

### Prix du lait à la production

en EUR / 100 kg

	Avr 16	Mar 17	Avr 17	%-Δ MP	%-Δ AP
France	27.74	30.93	30.77	-0.50	10.95
Allemagne	24.59	32.63	32.66	0.08	32.83
Autriche	29.30	33.45	33.42	-0.09	14.05
Italie*	32.52	36.89	36.89	0.00	13.43
UE	26.29	33.23	33.03	-0.60	25.64

AP: année précédente

MP: mois précédent

Teneur du lait: France (3,8% graisse, 3,2% protéines), Allemagne (4 % graisse, 3,4% protéines), Autriche (3,7% graisse, 3,4% protéines), Italie (3,7% graisse, 3,25% protéines), UE (4,2% graisse, 3,4% protéines)

\* Italie (Lombardie): Prix de la région de Lombardie, estimations de CLAL (Société de conseil dans le secteur agro-alimentaire et en particulier dans le domaine laitier, Italie)

r = valeurs révisées

Sources: AMA Autriche, FranceAgriMer France, BLE Allemagne, CLAL Italie, LTO (UE)

En avril 2017, le prix payé aux producteurs de lait de l'UE a baissé par rapport au mois précédent (-0,6 % à 33.03 €/100 kg); prix publiés par LTO Nederland:

[www.milkprices.nl](http://www.milkprices.nl). En Autriche, le prix du lait à la production a également légèrement reculé (-0,1 % à 33.42 €/100 kg).

### Prix à la consommation

en EUR

	Unité	Avr 16	Mar 17	Avr 17	%-Δ MP	%-Δ AP
<b>Autriche</b>						
Lait entier	1 l	0.91	0.93	0.94	0.54	+3.30
Emmentaler	1 kg	7.29	7.82	7.89	0.91	+8.33
Beurre (Teebuter)	1 kg	5.30	6.07	6.08	0.12	+14.76
Mozzarella	1 kg	6.67	7.21	6.74	-6.53	+1.04
Yogourt nature	1 kg	1.84	1.84	1.92	4.19	+4.38
<b>France</b>						
Lait UHT demi-écrémé	1 l	0.82	0.83	0.84	1.20	+2.44
Emmentaler français	1 kg	8.42	8.12	8.18	0.74	-2.85
Beurre extra-fin	250 g	1.69	1.67	1.70	1.80	+0.59
Yogourt nature	500 g	0.68	0.66	0.67	1.52	-1.47

AP: année précédente

MP: mois précédent

Sources: GfK Autriche, Insee France

### Prix à la consommation

en EUR

	Unité	Avril 16	Avril 17	%-Δ AP
<b>Allemagne</b>				
Lait frais, 3,5 % graisse min.	1 l	0.67	0.73	+8.96
Lait H, 3,5 % graisse	1 l	0.60	0.66	+10.00
Mozzarella	1 kg	5.21	5.40	+3.65
Emmentaler	1 kg	5.01	5.52	+10.18
Beurre de marque allemand	250 g	0.77	1.20	+55.84
Yogourt nature	4x150 g	0.65	0.59	-9.23

AP: année précédente

Source: AMI Allemagne.

## Notes explicatives et méthode

### Marges brutes de transformation – distribution

#### Effet retardé du prix du lait sur la marge brute

Les fluctuations du prix du lait cru se répercutent avec du retard sur la marge brute car on tient compte de la durée de stockage nécessaire avant l'arrivée du produit fini sur le marché. Cette durée varie selon le produit laitier considéré. Pour les produits frais (lait de consommation, crème, beurre, yogourt), le prix du lait a des incidences immédiates sur la marge brute. Dans ce cas, c'est par exemple le prix du lait à la production du mois de septembre qui se répercute sur la marge brute de ces produits laitiers frais en octobre. En ce qui concerne le fromage, l'effet du prix du lait est retardé selon la durée du stockage. Relevons que lors du calcul des marges brutes, on admet une durée de stockage de 2 mois pour le fromage à pâte molle, de 3 mois pour le fromage à pâte mi-dure, et de 5 mois pour le fromage à pâte dure. Ainsi par exemple, le prix du lait qui a été transformé au mois de mai en emmental ne se répercute sur la marge brute qu'en octobre.

#### Marge brute d'un groupe de produits

La marge brute d'un groupe de produits est calculée en pondérant la marge brute sur chaque sorte de produit du groupe selon la quantité de lait transformé. Les facteurs de pondération sont actualisés annuellement. La marge brute du groupe de produits "lait de consommation" résulte de la pondération des marges brutes des cinq sortes de lait de consommation (lait entier pasteurisé, lait drink pasteurisé, lait entier UHT, lait drink UHT, lait écrémé UHT). Elle est

simplement nommée « marge brute sur le lait de consommation » ou « marge brute lait de consommation ». Il en va de même pour les autres groupes de produits (marge brute sur le fromage, marge brute sur le beurre, marge brute sur la crème de consommation).

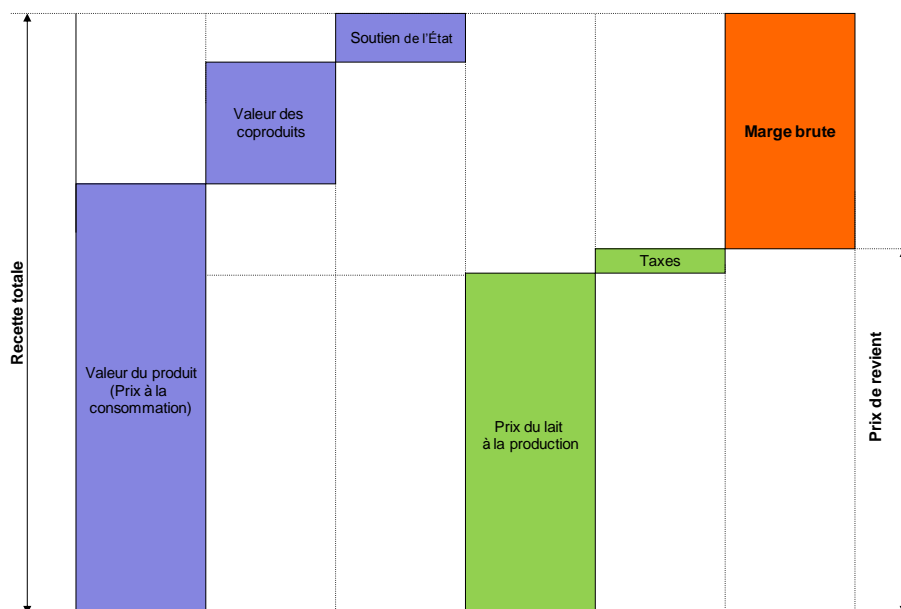
#### Marge brute totale sur le lait et les produits laitiers

Dans le calcul de la marge brute totale sur le lait et les produits laitiers, la marge brute de chaque groupe de produits est pondérée selon la quantité de lait transformée, déduction faite des exportations (les données de base émanent de la statistique laitière suisse de TSM, PSL et USP concernant la mise en valeur du lait). Les facteurs de pondération sont actualisés annuellement dès la parution de la statistique laitière suisse. Il est à remarquer que la marge brute du fromage a un poids important dans la marge brute totale sur le lait et les produits laitiers. En effet, la quantité de lait transformée en fromage est la plus importante et la marge brute sur le fromage est par ailleurs élevée, comparativement aux autres produits.

**Ventes de promotion:** Les ventes promotionnelles sont observées par semaine et prises en compte dans le calcul des prix à la consommation.

**Remarque:** Les modifications relatives au calcul des prix et des marges brutes sont effectuées rétroactivement. Les valeurs qui font foi sont celles du dernier bulletin.

#### Définition simplifiée de la marge brute



Les proportions de ce schéma ne sont pas réelles

## Prix du lait à la production

**Sont pris en compte dans le prix du lait:** Prix de base, supplément pour le lait transformé en fromage, suppléments et déductions (saison, quantité, composition, qualité, participation aux coûts de transport), participations au bénéfice, versements ultérieurs, suppléments et déductions pour refroidissement, primes bio, coûts d'exploitation des centres collecteurs s'ils sont connus, TVA.

**Ne sont pas pris en compte dans le prix du lait:** Primes de non-ensilage, contributions à des organisations et des associations professionnelles, contributions au fonds d'intervention et au fonds d'allègement du marché de l'Interprofession du lait (IP Lait), contribution LactoFama, petit-lait, achats anticipés de tout genre.

**Pondération:** Les prix effectivement payés sont pondérés selon les quantités de lait correspondantes.

**Teneur du lait:** Teneurs réelles. Les valeurs de base concernant la teneur du lait sont: 4 % de matière grasse et 3,3 % de protéines.

**Prix total:** Moyenne pondérée des prix du lait de centrale, du lait transformé en fromage, du lait bio et du lait de restriction des fromageries artisanales.

**Prix du lait de centrale** (sans la quantité de lait transformée en fromage): Prix du lait acheté par les entreprises industrielles et les organisations de producteurs (quantité de lait transformée en fromage exclue), départ ferme (surtout) ou centre collecteur.

**Prix du lait transformé en fromage, total:** Prix du lait transformé en fromage par les entreprises industrielles et les fromageries artisanales. A noter que ce prix est fortement influencé par les prix du lait transformé en fromage par les entreprises industrielles car les quantités de lait relevées auprès de ces entreprises sont relativement importantes.

**Prix du lait transformé en fromage, fromageries artisanales:** Prix du lait transformé en fromage par les fromageries artisanales. Prix franco fromagerie / centre collecteur (surtout).

**Prix du lait biologique (ou lait bio):** Prix du lait produit selon les méthodes de production biologiques et effectivement vendu comme lait bio. Prix départ ferme (surtout) ou centre collecteur.

**Lait conventionnel:** lait PER (prestations écologiques requises).

## Relevé et calcul des prix du lait à la production

Le relevé des prix du lait à la production est effectué chaque mois directement auprès des principaux premiers acheteurs de lait (organisations de producteurs OP, organisations de producteurs-utilisateur OPU, fromageries et entreprises industrielles ayant des fournisseurs directs). Il couvre environ 70 % du lait cru commercialisé en Suisse. Les fournisseurs de données communiquent les prix moyens effectivement payés aux producteurs ainsi que les quantités correspondantes à l'aide d'un formulaire de relevé. Le prix d'une région est une moyenne des prix communiqués par les acheteurs dont le lait provient de cette région, pondérée selon les quantités de lait correspondantes.

Le prix du lait transformé en fromage est une moyenne des prix communiqués par les entreprises qui achètent du lait destiné à la transformation en fromage, pondérée selon les quantités transformées en fromage. Les prix du lait des fromageries artisanales sont relevés auprès d'un échantillon représentatif d'environ 80 fromageries réparties dans les 5 régions.

Les prix publiés sont donc des moyennes pondérées calculées sur la base de données représentatives.

**Remarque:** La segmentation du marché, ainsi que les déductions et les retenues liées aux mesures d'allègement et de régulation du marché du lait sont prises en compte dans le prix du lait à la production. Les prix peuvent être actualisés ultérieurement. Les modifications effectuées seront mentionnées dans les bulletins publiés plus tard sur notre site Internet.

## Régions

Les régions sont délimitées comme suit: **Région I:** Genève, Vaud, Fribourg, Neuchâtel, Jura et les parties francophones du canton de Berne (arrondissement administratif du Jura bernois). **Région II:** Berne (sauf l'arrondissement administratif du Jura bernois), Lucerne, Unterwald (Obwald, Nidwald), Uri, Zoug et une partie du canton de Schwyz (district de Schwyz, Gersau et de Küssnacht). **Région III:** Bâle-Campagne et Bâle-Ville, Argovie et Soleure. **Région IV:** Zurich, Schaffhouse, Thurgovie, Appenzell (Rhodes intérieures et Rhodes extérieures), St.-Gall, une partie du canton de Schwyz (districts d'Einsiedeln, March et Höfe), Glaris, Grisons. **Région V:** Valais et le Tessin.

**Formulaire de commande d'abonnements**

Les publications du secteur Analyses du marché sont remises gratuitement. Elles peuvent être téléchargées à partir du site [www.observandumarche.admin.ch](http://www.observandumarche.admin.ch), sous Observation du marché. Si vous le souhaitez, nous pouvons également vous faire parvenir le bulletin par courriel. Les commandes se font par voie électronique sous [www.blw.admin.ch](http://www.blw.admin.ch) ou par écrit au moyen du coupon ci-dessous. Veuillez s.v.p. le compléter et nous le retourner par courrier (OFAG, secteur Analyses du marché, Mattenhofstrasse 5, 3003 Berne) ou par fax (058 462 20 90).

Publication	Périodicité	Annoncer	Annuler
Tous les Bulletins et Chiffres du marché		<input type="checkbox"/>	<input type="checkbox"/>
Bulletin du marché du Secteur agroalimentaire	Trimestriel	<input type="checkbox"/>	<input type="checkbox"/>
Bulletin du marché Bio	Mensuel	<input type="checkbox"/>	<input type="checkbox"/>
Bulletin du marché du lait	Mensuel	<input type="checkbox"/>	<input type="checkbox"/>
Bulletin du marché de la viande	Mensuel	<input type="checkbox"/>	<input type="checkbox"/>
Bulletin du marché des œufs	Semestriel	<input type="checkbox"/>	<input type="checkbox"/>
Bulletin du marché des fruits et légumes	Mensuel	<input type="checkbox"/>	<input type="checkbox"/>
Prix à la consommation du commerce de détail fruits et légumes	Hebdomadaire	<input type="checkbox"/>	<input type="checkbox"/>
Bulletin des pommes de terre	Trimestriel	<input type="checkbox"/>	<input type="checkbox"/>
Bulletin du marché des céréales	Annuel	<input type="checkbox"/>	<input type="checkbox"/>
Chiffres du marché du pain et des céréales	Trimestriel	<input type="checkbox"/>	<input type="checkbox"/>
Bulletin du marché des aliments fourragers	Annuel	<input type="checkbox"/>	<input type="checkbox"/>
Chiffres du marché des aliments fourragers	Trimestriel	<input type="checkbox"/>	<input type="checkbox"/>
Bulletin du marché des oléagineux	Annuel	<input type="checkbox"/>	<input type="checkbox"/>
Chiffres du marché des oléagineux	Semestriel	<input type="checkbox"/>	<input type="checkbox"/>

**Mon adresse (veuillez remplir toutes les rubriques)**

Entreprise, organisation			
Nom	Prénom		
Rue	NPA	Lieu	
E-Mail	No de téléphone		

**Pour toute question relative à la responsabilité, à la protection des données, au copyright et autres, cf. :** [www.disclaimer.admin.ch](http://www.disclaimer.admin.ch)