



Le prix du lait a progressé de 2,8 % en 2017

L'an dernier, le prix moyen annuel payé aux producteurs pour tous les types de lait en Suisse a progressé de 1.73 centime par rapport à l'année précédente pour atteindre 62.36 ct./kg. Il s'est ainsi établi à un niveau légèrement supérieur à celui de l'année 2015. Le genre de mise en valeur, la méthode de production, la situation du marché en Suisse et à l'étranger sont entre autres les facteurs qui influent sur le prix du lait.

Évolution différenciée des prix du lait

Au cours de la période observée (2000 à 2017), le prix payé aux producteurs pour l'ensemble du lait suisse a enregistré une hausse exceptionnelle en 2008 (année marquée par la pénurie des matières premières) avant de reculer pour atteindre son plus bas niveau en 2016 (60.64 ct./kg). Il a ensuite progressé l'an dernier pour s'établir à 62.36 ct./kg (niveau légèrement supérieur à celui de l'année 2015). En 2009 (année marquée par la suppression du contingentement laitier et la baisse des prix des produits laitiers à l'échelle internationale), le prix du lait a enregistré une baisse notable (cf. graphique page 2).

L'an dernier, le prix payé aux producteurs pour l'ensemble du lait suisse (62.36 ct./kg) a été de 1.44 ct./kg inférieur à la moyenne de la période de 2009 à 2017 (63.80 ct./kg). En 2017, le prix du lait de fromagerie et surtout celui du lait de centrale ont également enregistré des valeurs inférieures à celles de la période de 2009 à 2017 (-1.20 et -3.44 ct./kg respectivement). Quant au lait bio,



son prix a par contre atteint l'an dernier un niveau supérieur à celui de la moyenne de 2009 à 2017 (+2.57 ct./kg). Le lait de centrale est acheté au plus bas prix. Il est essentiellement transformé en lait de consommation, beurre, crème de consommation, yogourt et fromage (fromages frais notamment).

Disparités régionales des prix du lait

En comparaison régionale, les prix payés aux producteurs de lait des régions 1 et 5 (définition des régions: pages 3 et 13) ont été supérieurs à la moyenne nationale en 2017, soit respectivement 69.65 et 69.58 ct./kg en moyenne (cf. page 3). Dans les autres régions, les prix du lait sont inférieurs à la moyenne suisse. Ces différences s'expliquent par les prix relativement élevés payés aux producteurs des régions 1 et 5 pour le lait transformé en fromage. Le prix du lait livré aux fromageries artisanales a été le plus élevé dans la région 1 (83.31 ct./kg) prédominée par la production du Gruyère et le plus bas dans la région 2 (63.62 ct./kg) caractérisée par la production d'Emmentaler. Le produit fini et son succès sur le marché déterminent donc le prix payé au producteur pour la matière première (lait cru). Les disparités régionales sont par contre très faibles pour le prix du lait de centrale.

Actualités du marché

Recul du prix du lait à la production en décembre 2017

En décembre 2017, le prix payé aux producteurs pour l'ensemble du lait suisse a régressé par rapport au mois précédent (-0.80 à 65.26 ct./kg). (pages 3 et 4)

Baisse de la valeur ajoutée brute totale

En janvier 2018, la valeur ajoutée brute totale réalisée sur le lait et les produits laitiers a reculé par rapport au même mois de l'année précédente (-5,9 % à 69.67 ct./kg de lait cru transformé). (page 7)

Hausse de l'indice du prix du lait de centrale en 2017

L'an dernier, l'indice du prix du lait de centrale a progressé par rapport à l'année précédente pour atteindre 90,06 points en moyenne annuelle (+3,41 points). (page 8)

Hausse de l'indice du prix de la crème pour la production du beurre

L'indice du prix de la crème pour la production du beurre a progressé en janvier 2018 pour s'établir à 90,77 points, soit 0,75 point de plus que le mois précédent. (page 9)

Production laitière quasi stable

En 2017, la production laitière est restée quasi stable par rapport à l'année précédente (+29 à 3 434 004 tonnes). (page 10)

Contenu

Prix du lait	3 et 4
Prix à la consommation	5
Valeurs ajoutées brutes	7
Indice de prix	8
Marchés internationaux	11
Méthode	12

Les marchés internationaux influent sur le prix du lait suisse

En 2017, le prix du lait à la production a également augmenté dans l'UE par rapport à l'année précédente (+24 % ou +6.67 à 34.90 €/100 kg), selon les données de LTO Nederland. La hausse est certes plus forte dans l'UE qu'en Suisse. L'UE est le principal partenaire commercial de la Suisse pour les produits laitiers. Une importante part des exportations suisses de fromage est destinée à ce marché. L'évolution de

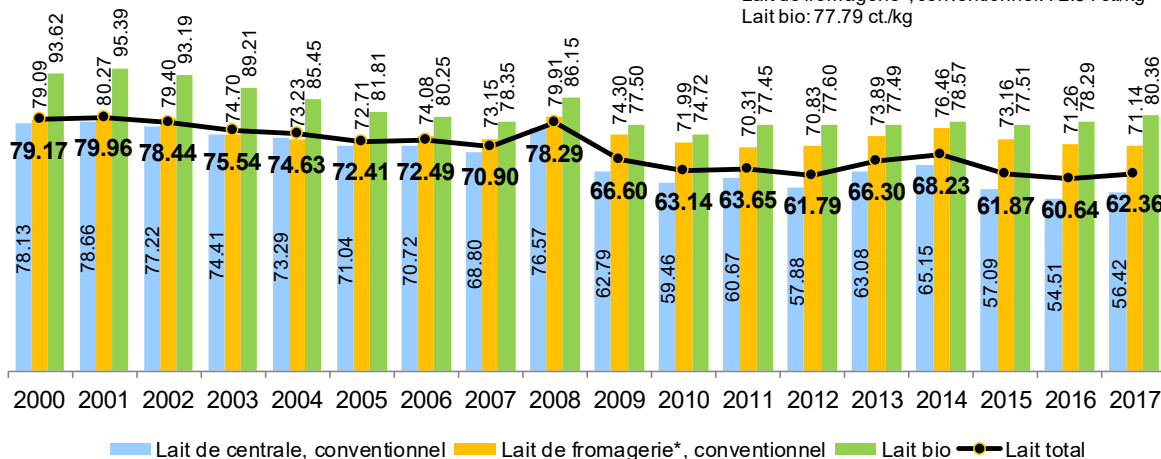
la situation du marché laitier européen a donc une incidence sur le prix de la matière première (lait cru) en Suisse. Les variations de l'offre et de la demande de produits laitiers à l'échelle mondiale et les fluctuations des prix de produits laitiers (notamment le lait en poudre et le beurre) sur les marchés internationaux sont, entre autres, des facteurs qui influent sur l'évolution du prix du lait en Suisse.

Prix du lait à la production

en ct./kg

Prix moyen du lait: 2009-2017

Lait total: 63.80 ct./kg
 Lait de centrale, conventionnel: 59.86 ct./kg
 Lait de fromagerie*, conventionnel: 72.34 ct./kg
 Lait bio: 77.79 ct./kg



* fromageries artisanales

Source: OFAG, secteur Analyses du marché

Prix du lait à la production

En décembre 2017, le prix à la production de l'ensemble du lait suisse a reculé par rapport au mois précédent (-0.80 à 65.26 ct./kg). Le prix payé aux producteurs a baissé pour le lait de centrale (-1.06 à 60.33 ct./kg) et le lait transformé en fromage (-0.21 à 67.99 ct./kg). Le prix du lait bio a également évolué à la baisse (-0.55 à 83.13 ct./kg). Pour ce qui est de la

segmentation, le prix du lait de centrale a régressé en décembre 2017 pour les segments A (-0.70 à 65.08 ct./kg) et B (-2.03 à 44.13 ct./kg). En moyenne annuelle, le prix du lait de centrale a augmenté en 2017 pour le segment A (+1.56 à 60.03 ct./kg) alors qu'il a reculé pour le segment B (-0.70 à 43.41 ct./kg).

Prix du lait à la production

Pondérés selon les quantités, en ct./kg

Décembre 2017

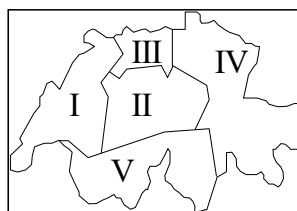
Région	conventionnel			bio	total
	lait de centrale	transformé total	en fromage artisanal		
I	60.01	80.86	84.21	85.21	71.97
II	60.76	63.84	66.13	84.26	63.57
III	61.30	-	-	83.58	61.36
IV	59.62	64.18	67.40	80.50	63.44
V	56.98	74.33	75.73	-	70.55
CH	60.33	67.99	72.98	83.13	65.26

Sans supplément de non-ensilage, y compris TVA

Prix départ ferme (surtout) ou centre collecteur

Les prix déjà publiés, y compris ceux des périodes précédentes, peuvent être révisés ultérieurement.

Source: OFAG, secteur Analyses du marché



Les nouvelles publications de prix du lait à la production peuvent être consultées à l'adresse www.observandumarche.admin.ch.

Prix à la production du lait de centrale selon la segmentation (A, B, C) Année 2017

	Prix moyens pondérés, en ct./kg		
	A	B	C*
Janvier	59.55	45.90	30.38
Février	57.29	44.61	30.37
Mars	56.34	42.10	31.67
Avril	56.68	40.99	29.95
Mai	56.59	40.10	24.95
Juin	57.30	40.71	26.86
Juillet	59.89	43.16	28.64
Août	60.50	43.50	34.65
Septembre	62.12	44.24	36.19
Octobre	65.82	45.93	39.14
Novembre	65.78	46.15	39.90
Décembre	65.08	44.13	-
Moyenne annuelle	60.03	43.41	-

* Segment C soutenu (mars et avril)

Définition de la segmentation: www.ip-lait.ch

Sans supplément de non-ensilage, y compris TVA

Source: OFAG, secteur Analyses du marché

Prix du lait à la production

Pondérés selon les quantités, en ct./kg

Année 2017

Région	conventionnel			bio	total
	Industrie	transformé total	en fromage artisanal		
I	56.31	79.22	83.31	82.16	69.65
II	56.47	61.05	63.62	81.11	59.95
III	57.23	-	-	81.05	58.14
IV	56.23	62.31	65.75	78.41	61.03
V	55.11	73.38	74.96	-	69.58
CH	56.42	65.87	71.14	80.36	62.36

Sans supplément de non-ensilage, y compris TVA

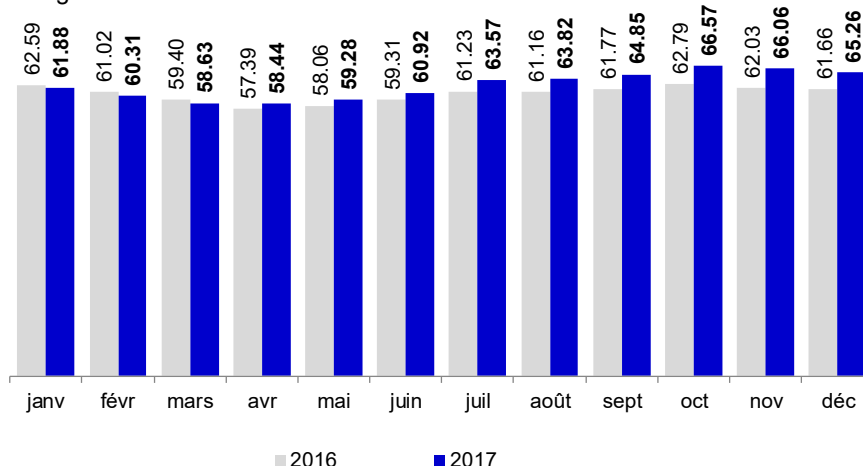
Prix départ ferme (surtout) ou centre collecteur

Source: OFAG, secteur Analyses du marché

Prix du lait à la production

Moyenne CH

en ct./kg



Source: OFAG, secteur Analyses du marché

Évolution des prix à la production

Prix du lait à la production

Prix moyens pondérés selon les quantités, départ ferme (surtout) ou centre collecteur, y compris TVA
Sans supplément de non-ensilage
en ct./kg

Les prix déjà publiés, y compris ceux des périodes précédentes, peuvent être révisés ultérieurement.

Remarque importante : L'accroissement des données annoncées permet d'adapter les facteurs de pondération des prix du lait par extrapolation.

Les prix du lait déjà publiés, jusqu'à mars 2016, ont ainsi été révisés.

	2011	2012	2013	2014	2015	2016	2017	Évolution 2017/2016	
								ct./kg	%
Total									
Janvier	62.86	62.48	63.22	70.32	63.37	62.59	61.88	-0.72	-1.14
Février	62.89	62.88	62.89	69.85	61.01	61.02	60.31	-0.72	-1.17
Mars	61.97	61.45	62.49	69.05	59.12	59.40	58.63	-0.77	-1.30
Avril	62.55	61.02	62.06	67.58	58.86	57.39	58.44	1.05	1.82
Mai	62.67	59.44	62.24	67.67	59.21	58.06	59.28	1.22	2.10
Juin	64.35	60.48	66.05	68.50	60.56	59.31	60.92	1.60	2.70
Juillet	64.95	61.50	67.74	69.04	62.16	61.23	63.57	2.34	3.82
Août	65.00	61.37	68.30	69.16	62.89	61.16	63.82	2.67	4.36
Septembre	65.20	62.32	69.65	69.36	64.03	61.77	64.85	3.08	4.99
Octobre	65.46	63.34	70.00	67.32	64.78	62.79	66.57	3.78	6.02
Novembre	63.50	62.94	70.87	66.06	64.32	62.03	66.06	4.03	6.49
Décembre	62.85	63.00	70.18	64.87	62.93	61.66	65.26	3.60	5.83
Moyenne annuelle	63.65	61.79	66.30	68.23	61.87	60.64	62.36	1.73	2.85
Lait de centrale, conventionnel									
Janvier	59.94	59.22	59.86	67.95	58.56	58.07	56.32	-1.75	-3.02
Février	60.45	59.89	59.87	67.67	56.34	56.42	54.46	-1.96	-3.47
Mars	59.46	58.51	59.30	66.95	54.77	53.96	52.76	-1.20	-2.23
Avril	60.58	57.93	59.44	65.24	54.56	51.06	52.34	1.28	2.50
Mai	60.24	55.54	58.83	65.09	54.56	51.08	53.16	2.08	4.07
Juin	61.65	56.24	62.84	65.92	55.82	52.43	54.23	1.80	3.43
Juillet	61.83	56.78	64.45	65.65	56.97	54.38	57.27	2.89	5.32
Août	61.21	56.28	65.27	65.67	58.10	54.56	57.89	3.33	6.10
Septembre	61.48	57.41	66.57	65.59	59.01	55.37	58.64	3.27	5.90
Octobre	62.23	58.80	67.52	63.47	60.41	56.48	61.42	4.95	8.76
Novembre	59.78	58.49	67.40	61.78	59.50	55.56	61.38	5.82	10.47
Décembre	59.57	59.37	67.82	60.44	58.21	55.56	60.33	4.77	8.58
Moyenne annuelle	60.67	57.88	63.08	65.15	57.09	54.51	56.42	1.90	3.49
Lait transformé en fromage, total (conventionnel)									
Janvier	67.59	67.06	67.46	73.47	70.47	66.93	65.64	-1.29	-1.92
Février	66.26	66.58	67.34	72.55	66.94	65.90	64.10	-1.80	-2.73
Mars	64.80	65.09	66.25	71.33	65.22	65.12	63.30	-1.82	-2.80
Avril	64.62	65.47	65.72	70.86	64.98	63.52	63.21	-0.30	-0.48
Mai	65.27	64.46	66.35	70.96	65.27	64.46	63.56	-0.90	-1.40
Juin	67.51	65.31	69.86	71.55	66.26	64.21	64.52	0.30	0.47
Juillet	68.82	66.28	71.03	73.20	67.47	65.56	66.58	1.02	1.55
Août	69.69	67.33	71.86	73.52	68.13	65.14	66.94	1.81	2.77
Septembre	69.78	68.14	73.27	73.93	69.08	65.11	67.50	2.40	3.68
Octobre	70.28	68.83	72.95	72.67	69.39	66.38	68.57	2.19	3.30
Novembre	68.31	68.24	72.88	72.32	68.57	65.74	68.20	2.46	3.74
Décembre	67.75	68.43	73.27	71.59	67.09	65.68	67.99	2.31	3.51
Moyenne annuelle	67.58	66.73	70.13	72.32	67.46	65.31	65.87	0.57	0.87
Lait transformé en fromage, fromageries artisanales (conventionnel)									
Janvier	70.51	70.97	71.16	77.30	76.17	72.27	71.24	-1.03	-1.42
Février	69.47	70.50	71.70	76.82	72.94	72.17	70.25	-1.91	-2.65
Mars	68.83	69.65	71.27	75.92	71.69	71.13	69.59	-1.54	-2.16
Avril	68.05	70.00	70.79	75.44	71.46	70.71	69.47	-1.24	-1.75
Mai	68.79	69.52	71.71	75.71	72.33	71.29	70.16	-1.13	-1.58
Juin	69.87	69.52	73.47	75.16	72.20	70.81	70.51	-0.30	-0.43
Juillet	70.86	70.20	74.25	76.34	72.63	71.36	71.17	-0.19	-0.26
Août	71.19	70.60	74.44	76.71	73.06	69.98	70.98	0.99	1.42
Septembre	71.48	71.75	75.75	77.48	74.24	70.14	72.21	2.07	2.95
Octobre	71.54	72.36	76.21	77.25	75.11	72.05	72.49	0.44	0.61
Novembre	71.76	72.74	76.65	77.19	74.22	71.72	72.34	0.62	0.86
Décembre	71.57	72.65	76.48	76.47	72.11	71.68	72.98	1.30	1.81
Moyenne annuelle	70.31	70.83	73.89	76.46	73.16	71.26	71.14	-0.12	-0.17
Lait bio									
Janvier	74.96	78.15	76.27	77.33	77.77	77.47	79.36	1.89	2.44
Février	74.08	77.80	74.67	76.78	75.49	75.06	75.75	0.69	0.92
Mars	73.35	76.26	74.31	75.61	72.66	73.79	74.25	0.46	0.63
Avril	73.66	76.23	73.85	74.94	72.72	73.12	73.95	0.84	1.14
Mai	74.26	75.61	73.82	75.95	72.55	73.79	73.97	0.18	0.25
Juin	77.31	77.83	76.81	77.75	77.07	77.12	78.93	1.81	2.35
Juillet	81.34	78.81	81.65	83.60	82.05	83.71	82.55	-1.16	-1.39
Août	81.93	78.69	82.36	83.99	82.39	84.09	87.88	3.78	4.50
Septembre	83.63	78.70	83.20	84.35	83.48	84.16	89.31	5.15	6.12
Octobre	80.61	79.23	79.76	79.74	80.89	83.15	87.20	4.05	4.88
Novembre	79.87	78.15	78.51	78.97	79.43	80.37	83.68	3.32	4.13
Décembre	79.68	77.32	78.61	78.16	78.07	80.01	83.13	3.12	3.90
Moyenne annuelle	77.45	77.60	77.49	78.57	77.51	78.29	80.36	2.07	2.64

Source: OFAG, secteur Analyses du marché

[Vers la page de titre](#)

Évolution des prix

Prix à la consommation

CH-Ø * pondérée

en CHF

Janvier 2018 avec année préc. (AP) et mois préc. (MP)

r = valeurs révisées

	Unité	Jan 17	Déc 17	Jan 18	%-Δ MP	%-Δ AP
Lait de consommation						
Lait entier past.	1 l	1.43	1.50	1.49	-0.4	+4.0
Drink past.	1 l	1.43	1.49	1.48	-0.4	+3.8
Lait entier UHT	1 l	1.25	1.32	1.31	-0.8	+4.4
Drink UHT	1 l	1.24	1.28	1.28	-0.0	+3.1
Lait écrémé UHT	1 l	1.45	1.49	1.49	+0.0	+2.5
Fromage (Suisse)						
Fromage à pâte dure						
Emmentaler doux	1 kg	15.65	15.64	15.64	-0.0	-0.1
Emmentaler surchoix	1 kg	18.68	19.29	18.76	-2.8	+0.4
Gruyère doux	1 kg	15.97	16.22	16.67	+2.7	+4.4
Gruyère surchoix	1 kg	19.63	19.56	20.06	+2.6	+2.2
Sbrinz	1 kg	23.09	21.37	23.13	+8.3	+0.2
Fromage à pâte mi-dure						
Tilsit doux	1 kg	13.20	14.06	13.47	-4.2	+2.0
Tilsit surchoix	1 kg	16.89	16.94	16.41	-3.1	-2.8
Appenzell doux	1 kg	15.96	16.63	16.19	-2.7	+1.4
Appenzell surchoix	1 kg	18.44	17.97	18.47	+2.8	+0.2
Raclette (en bloc)	1 kg	19.93	18.18	18.40	+1.2	-7.7
Tête de Moine	1 kg	20.83	20.62	21.02	+1.9	+0.9
Vacherin fribourgeois	1 kg	19.50	19.51	19.01	-2.6	-2.5
Edamer CH	1 kg	14.45	15.16	15.16	+0.0	+4.9
Autres fromages						
Camembert 60%	125 g	2.32	2.35	2.35	+0.0	+1.3
A pâte molle, croûte mixte	150 g	3.36	3.39	3.39	+0.0	+0.8
Brie CH 45%	180 g	3.28	3.17	3.33	+5.1	+1.6
Mozzarella 45%	150 g	1.47	1.49	1.49	+0.0	+1.4
Cottage cheese 15%	200 g	1.55	1.60	1.60	+0.0	+3.0
Tomme CH	100 g	1.80	1.84	1.86	+0.9	+3.5
Beurre						
Beurre de choix	200 g	2.94	3.01	3.07	+2.0	+4.5
Le Beurre (b. de cuisine)	250 g	2.96	3.09	3.12	+0.9	+5.1
Beurre à rôtir	450 g	7.71	7.93	7.93	+0.0	+2.9
Crème de consommation						
Crème entière UHT 35%	½ l	3.19	3.22	3.15	-2.2	-1.4
Demi-crème UHT 25%	½ l	2.37	2.48	2.47	-0.4	+4.2
Crème à café UHT 15%	½ l	1.73	1.78	1.78	-0.4	+2.4
Crème acidulée	180 ml	2.60	2.55	2.48	-3.0	-4.8
Yogourt						
Yogourt aux fruits	180 g	0.55	0.54	0.52	-4.1	-5.9
Yogourt nature	180 g	0.41	0.42	0.42	+0.0	+0.4

Source: OFAG, secteur Analyses du marché

*La moyenne nationale est établie sur la base des relevés de prix régionaux auprès de grands distributeurs, discounters (sans Aldi et Lidl) et maisons spécialisées; elle est pondérée selon les parts de marché. Les régions sont pondérées selon le nombre d'habitants.

Évolution des prix, produits bio

Prix à la consommation, produits bio

en CHF

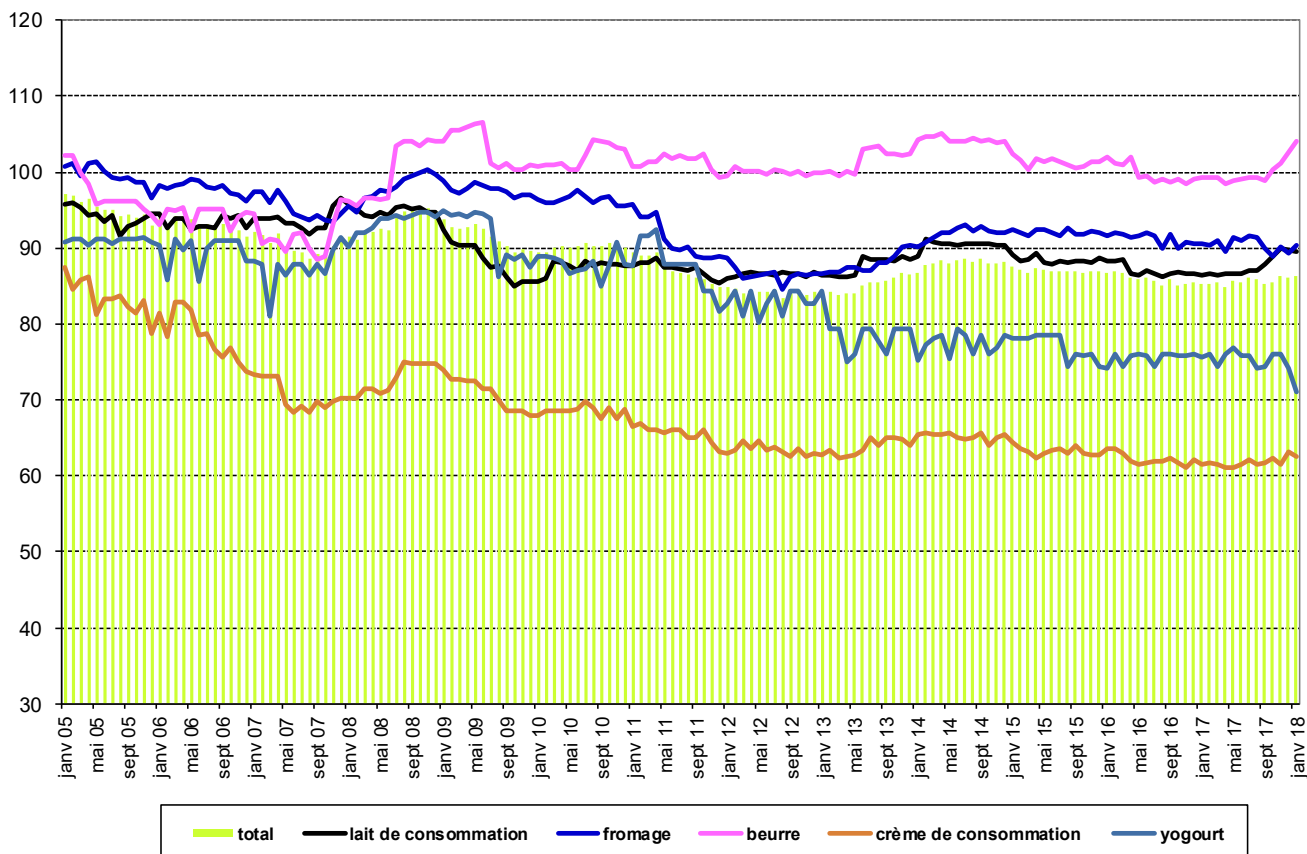
Janvier 2018 avec mois préc. (MP)

	Unité	Déc 17	Jan 18	%-Δ MP
Lait de consommation bio				
Lait entier past.	1 l	1.79	1.79	+0.0
Drink past.	1 l	1.79	1.79	+0.0
Lait entier UHT	1 l	1.82	1.82	+0.0
Drink UHT	1 l	1.82	1.82	+0.0
Fromage bio, indigène				
Emmentaler	1 kg	20.29	20.29	+0.0
Gruyère	1 kg	21.92	21.92	+0.0
Tilsit	1 kg	21.30	21.30	+0.0
Mozzarella	150 g	2.11	2.11	+0.0
Brie CH 45%	180 g	3.95	3.95	+0.0
Beurre bio				
Beurre de choix	200 g	3.95	3.95	+0.0
Crème de consommation bio				
Crème entière	2 dl	2.69	2.69	+0.0
Yogourt bio				
Yogourt aux fruits	180 g	0.77	0.79	+2.9
Yogourt nature	180 g	0.62	0.64	+3.6

Source: OFAG, secteur Analyses du marché

Indice des prix à la consommation, produits laitiers conventionnels

Prix à la consommation (mai 1999 = 100)



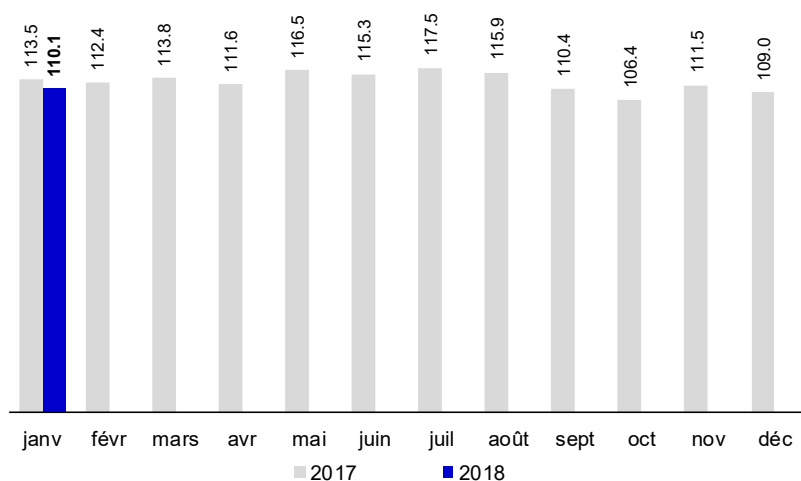
Source: OFAG, secteur Analyses du marché

Valeurs ajoutées brutes de transformation – distribution et prix à la consommation

En janvier 2018, la valeur ajoutée brute du groupe de produits « lait de consommation » est restée quasi stable par rapport au mois précédent (+0,3 % à 70.78 ct./kg de lait cru transformé). Les ventes promotionnelles du fromage à raclette, du Gruyère et du Sbrinz observées en décembre 2017 dans le commerce de détail ont pris fin. La valeur ajoutée brute du groupe

de produits « fromage » a donc progressé en janvier 2018 (+1,0 % à 1.10 fr./kg de lait cru transformé). Quant aux valeurs ajoutées brutes des autres groupes de produits, la tendance est à la hausse pour le beurre et à la baisse pour la crème de consommation et le yogourt.

Valeur ajoutée brute sur le fromage ct./kg de lait cru

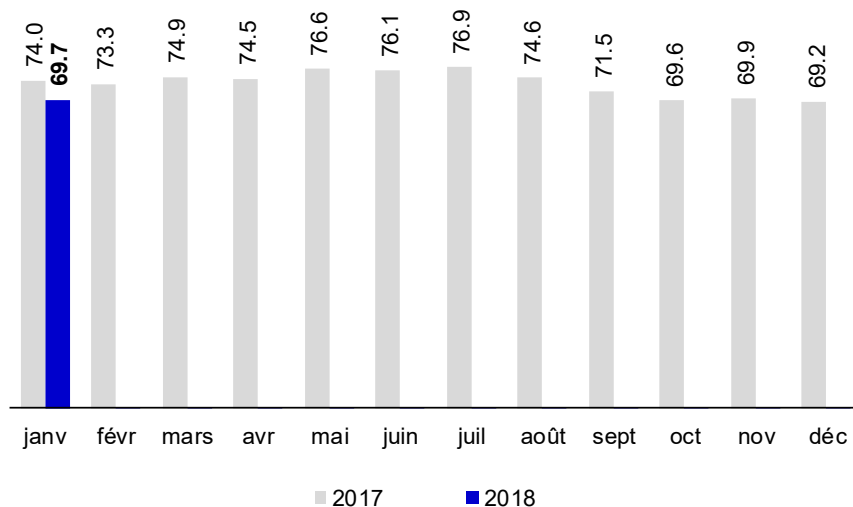


Source: OFAG, secteur Analyses du marché

En janvier 2018, la valeur ajoutée brute totale sur le lait et les produits laitiers a légèrement progressé par rapport au mois précédent (+0,7 % à 69.67 ct./kg de

lait cru transformé). La comparaison avec le même mois de l'année précédente montre un recul de 5,9 %.

Valeur ajoutée brute totale sur le lait et les produits laitiers ct./kg de lait cru



Source: OFAG, secteur Analyses du marché

Indice du prix du lait de centrale

Méthode

L'indice du prix de lait de centrale reflète l'évolution rétrospective des prix des produits issus du lait de centrale destinés au commerce de détail et à l'industrie ainsi que celle des prix du lait payés aux producteurs des pays limitrophes. L'indice 100 équivaut au prix moyen payé au producteur pour le lait de centrale durant l'année de référence 2005 (base 100 = 2005). L'indice total du prix du lait de centrale résulte de la variation mensuelle des prix de trois domaines de produits nommés indices partiels. On distingue l'indice partiel « Produits du commerce de détail », l'indice partiel « Produits d'industrie » et l'indice partiel « Produits libéralisés ». La variation mensuelle de l'indice total est le résultat de la pondération des indices partiels par les quantités de lait écoulées dans chacun des trois domaines de produits. Le lait d'allégement du marché en 2009 n'a pas été pris en compte. Les facteurs de pondération sont actualisés chaque année en utilisant les données de l'année précédente. L'évolution du soutien public est prise en compte dans le calcul de l'indice total (dès février 2009: uniquement le supplément pour la transformation en fromage).

Indice partiel « Produits du commerce de détail »

L'Indice partiel « Produits du commerce de détail » indique l'évolution des prix du commerce de détail pour trois groupes de produits laitiers (lait de consommation, beurre et crème de consommation). Ces prix sont relevés et publiés par l'OFAG. Les coefficients de pondération des variations des prix de chaque produit émanent des données de TSM (TSM Fiduciaire Sàrl) concernant la mise en valeur du lait en équivalents-lait et celles de l'OSB (Organisation sectorielle pour le beurre).

Indice partiel « Produits d'industrie »

L'Indice partiel « Produits d'industrie » rend compte de l'évolution des prix de gros du beurre d'industrie suisse et des poudres de lait entier et écrémé en Suisse et à l'exportation. Les prix suisses sont relevés par l'OFAG. Les facteurs de pondération des variations des prix de chaque produit émanent des données de l'IPL (Interprofession Poudre de Lait suisse) concernant les ventes de poudre de lait et celles de TSM relatives à la mise en valeur du lait exprimées en équivalents-lait.

Indice partiel « Produits libéralisés »

L'Indice partiel « Produits libéralisés » est basé sur l'évolution des prix du lait payés aux producteurs dans les pays limitrophes (Allemagne, France, Autriche et Italie) et des prix du beurre et des poudres de lait entier et écrémé en Allemagne. Cet indice partiel reflète le segment du marché soumis à la concurrence européenne. Les sources de ces données sont les publications d'AMI (Agrarmarkt Informations-Gesellschaft mbH, Allemagne), AMA (AgrarMarkt Austria, Autriche), CLAL (Société de conseil dans le secteur agro-alimentaire et en particulier dans le domaine laitier, Italie) et FranceAgriMer (France). Les prix du lait des pays limitrophes sont convertis en CHF/kg. Les taux de change (€ / CHF) sont ceux de la BNS (Banque nationale suisse). Le supplément suisse pour le lait transformé en fromage est pris en compte dans le calcul de cet indice. Les révisions des prix des pays voisins, effectuées ultérieurement après la publication de l'indice, ne sont pas prises en compte.

Pondération de l'indice total

La pondération de l'indice total du prix du lait de centrale est faite en subdivisant la quantité de lait industriel transformée en trois domaines de produits correspondant aux indices partiels. Les données proviennent des statistiques de TSM concernant la mise en valeur du lait en équivalents-lait. Les produits considérés pour chaque domaine sont les suivants :

- Indice partiel « Produits du commerce de détail » : lait de consommation, beurre du commerce de détail et crème de consommation;
- Indice partiel « Produits d'industrie » : conserves de lait et beurre d'industrie;
- Indice partiel « Produits libéralisés » : fromage d'industrie, yogourt et autres produits laitiers frais.

Chaque indice partiel est pondéré par le pourcentage de lait écoulé dans son domaine de produits.

Base de l'indice

L'indice 100 équivaut au prix moyen payé aux producteurs pour le lait industriel durant l'année de référence 2005 (base 100 = 2005). Ce prix du lait se situait à 71.04 ct./kg, départ ferme ou centre collecteur, y compris TVA (prix relevés et publiés par l'OFAG dans le bulletin du marché du lait).

Résultats

Indice du prix du lait de centrale

	2011	2012	2013	2014	2015	2016	2017	Variations depuis début 2017*			
								Indice total	Indice partiel**		
								Produits du commerce de détail	Produits d'industrie	Produits libéralisés	
Base de l'indice:											
2005 = 100											
Janvier	91.50	88.95	90.72	98.91	88.86	87.13	89.43	0.08%	0.07%	-0.41%	0.82%
Février	94.19	88.58	90.74	99.14	89.17	86.68	88.94	-0.46%	-0.24%	-0.01%	-1.63%
Mars	94.64	87.42	90.37	98.84	89.16	85.77	87.61	-1.94%	0.03%	-4.05%	-3.23%
Avril	93.20	85.69	92.85	98.15	88.09	84.73	86.90	-2.75%	-1.02%	-4.45%	-3.95%
Mai	92.18	84.88	94.57	97.48	87.47	84.41	88.68	-0.74%	-0.42%	-3.14%	1.57%
Juin	91.80	85.54	95.87	96.96	87.36	85.11	90.31	1.08%	0.10%	-2.84%	8.51%
Juillet	91.39	86.16	97.06	96.92	86.75	85.67	90.77	1.59%	0.66%	-3.46%	11.12%
Août	88.83	87.27	97.41	95.75	86.33	86.14	91.88	2.83%	0.57%	-2.75%	16.90%
Septembre	91.22	88.90	97.74	94.20	86.94	88.02	91.83	2.77%	0.52%	-3.36%	18.35%
Octobre	92.05	89.76	97.22	93.15	87.56	88.58	91.83	2.77%	1.35%	-2.58%	14.36%
Novembre	90.46	89.22	97.40	92.29	87.57	88.31	91.34	2.23%	1.92%	-2.10%	8.87%
Décembre	89.08	89.97	97.34	92.26	87.18	89.35	91.25	2.13%	3.45%	-1.96%	4.67%
Moyenne annuelle	91.71	87.70	94.94	96.17	87.70	86.66	90.06				

* Evolution par rapport à décembre 2016

** Evolution (en %) du prix du groupe de produits (indicateur de tendance)

Source: OFAG, secteur Analyses du marché

L'an dernier, l'indice du prix du lait de centrale a progressé par rapport à l'année précédente pour atteindre 90,06 points en moyenne annuelle (+3,41

points). En décembre 2017, il est resté quasi stable par rapport au mois précédent (-0.09 à 91.25 points).

Indice du prix de la crème pour la production du beurre

Méthode

L'indice du prix de la crème pour la production du beurre reflète l'évolution du prix de revient de la crème prise en charge par les transformateurs. Le secteur Analyses du marché de l'OFAG relève mensuellement les prix de la crème sur la base d'une enquête qu'il mène auprès des producteurs de beurre. Les principales entreprises qui achètent la crème communiquent les prix de revient moyens pondérés et les quantités correspondantes à l'aide d'un formulaire de relevé.

Lieu de relevé

Les prix de la crème sont payés sur des bases différentes (ex. crème prise en charge au lieu de production ou livrée à l'acheteur). De ce fait, la citerne de ramassage de la crème au niveau de l'acheteur a été retenue comme lieu de relevé de prix comparables. Il s'agit donc d'un prix franco citerne de ramassage de la crème.

Indice du prix de la crème pour la production du beurre

Base de l'indice: déc 2009 = 100

	2012	2013	2014	2015	2016	2017	2018
Janvier	92.64	89.21	96.07	89.63	91.07	85.79	90.77
Février	93.64	88.47	95.41	89.43	90.05	84.41	
Mars	92.61	89.28	96.04	88.89	90.76	84.60	
Avril	94.16	89.39	95.95	89.39	85.53	84.90	
Mai	91.99	90.22	94.31	89.33	85.87	85.05	
Juin	91.35	91.08	95.85	88.16	84.13	85.26	
Juillet	92.80	94.41	95.95	89.50	85.08	86.38	
Août	89.89	94.20	95.11	89.47	84.62	86.66	
Septembre	86.34	94.12	94.23	87.20	83.79	85.92	
Octobre	88.23	93.69	95.11	89.11	84.59	90.43	
Novembre	85.58	93.78	94.08	89.76	83.95	89.54	
Décembre	86.21	93.45	91.20	91.36	84.84	90.02	
Moyenne annuelle	91.05	91.57	95.00	89.28	86.66	86.41	

r = valeurs révisées

Remarque: Les prix déjà publiés peuvent être révisés ultérieurement.

Source: OFAG, secteur Analyses du marché

Composition du prix

Le prix de la crème comprend les coûts suivants: taxes, frais de transport et coût du ramassage de la crème. La TVA n'est pas incluse dans le prix.

Définition du produit

Les prix et les quantités relevés concernent la crème collectée et la crème industrielle converties en matière grasse du lait. La crème de petit-lait n'est pas prise en compte dans les calculs.

Calcul du prix moyen et de l'indice

Les prix sont pondérés par les quantités correspondantes. On obtient ainsi des prix moyens pondérés exprimés en fr./kg de matière grasse du lait. L'indice est calculé sur la base du prix de la crème au mois de décembre 2009 (indice 100 = décembre 2009). Le prix moyen de décembre 2009 s'élève à 10.92 fr./kg de matière grasse du lait.

L'indice du prix de la crème pour la production du beurre a progressé en janvier 2018 pour s'établir à 90,77 points, soit 0,75 point de plus que le mois précédent.

Données sur les quantités

Lait commercialisé

Lait commercialisé*
en t

	2011	2012	2013	2014	2015	2016	2017	Δ AP	%-Δ AP
janvier	287 612	297 252	287 597	300 458	295 548	301 799	282 922	-18 877	-6.3%
février	269 134	284 906	267 079	278 636	272 349	289 459	267 147	-22 312	-7.7%
mars	309 335	322 962	304 130	317 478	312 338	313 729	308 839	-4890	-1.6%
avril	321 938	322 751	302 929	325 647	316 802	318 051	316 393	-1658	-0.5%
mai	319 200	328 624	314 730	325 808	321 921	318 270	316 613	-1657	-0.5%
juin	279 854	284 820	278 031	290 435	283 794	273 141	276 013	2872	1.1%
juillet	275 191	266 345	270 443	281 472	267 467	259 698	264 699	5001	1.9%
août	267 009	260 898	267 313	272 033	266 816	257 158	260 555	3397	1.3%
septembre**	291 381	288 629	291 151	296 464	292 261	284 692	290 689	5997	2.1%
octobre**	293 577	280 055	290 997	293 667	291 878	283 539	289 685	6146	2.2%
novembre**	270 608	258 999	269 060	272 398	274 572	257 318	270 900	13582	5.3%
décembre	287 134	274 589	285 151	286 042	290 430	277 127	289 545	12418	4.5%
Total	3 471 973	3 470 831	3 428 611	3 540 532	3 486 177	3 433 975	3 434 004	29	0.0%

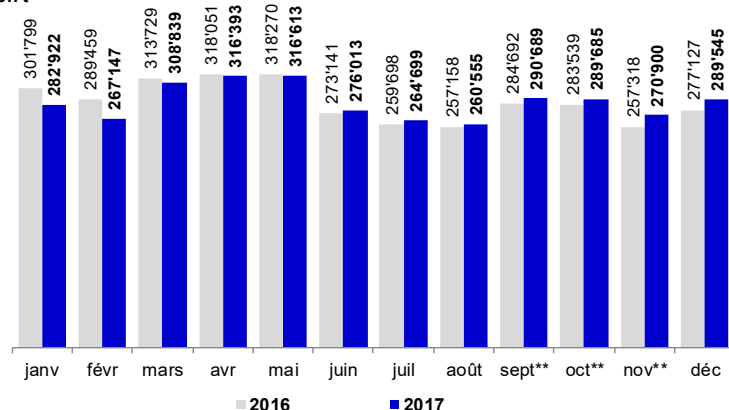
AP: année précédente

* Lait de la zone franche et lait du Liechtenstein inclus

** sept à nov : y compris lait d'alpage annoncé après la période d'estivage

Source: TSM, Milchstatistik.ch

Lait commercialisé*
en t



En 2017, la production laitière est restée quasi stable par rapport à l'année précédente (+29 à 3 434 004 tonnes).

* Lait de la zone franche et lait du Liechtenstein inclus

** sept à nov. y compris lait d'alpage annoncé après la période d'estivage

Source: TSM

Commerce extérieur

Fromage

en t

Janv à janv 2018 avec AP

	Exportations			Importations		
	2017	2018	%-Δ AP	2017	2018	%-Δ AP
Fromages frais	556	548	-1.5	1511	1877	+24.2
Fromages à pâte molle	31	32	+4.6	792	924	+16.7
Fromages à pâte mi-dure	1365	1644	+20.4	805	844	+4.8
Fromages à pâte dure	2279	2625	+15.2	323	362	+12.2
Fromage fondu	51	60	+18.3	301	307	+1.9
Fromage*	4 848	5 550	+14.5	4 039	4 673	+15.7

* y compris fondue prête à l'emploi

AP: année précédente

Exportations, fromages frais: y compris mozzarella et séré

Exportations, total: y compris fondue prête à l'emploi et autres sortes de fromages

Importations, total: y compris fromages à pâte extra-dure

Sources: Direction générale des douanes (DGD) / TSM Fiduciaire

En 2017, les exportations de fromage ont progressé par rapport à l'année précédente (+2,0 % à 71 592 t).

Quant aux importations, elles ont augmenté de 4,2 % à 60 634 tonnes.

Observation de prix sur les marchés internationaux

Prix du lait à la production

en EUR / 100 kg

	Déc 16	Nov 17	Déc 17	%-Δ MP	%-Δ AP
France	30.05	33.58	33.32	-0.75	+10.89
Allemagne	32.37	39.45	38.78	-1.71	+19.79
Autriche	31.75	39.10	39.28	+0.46	+23.72
Italie*	35.44	38.35	38.35	+0.00	+8.22
UE	32.09	36.84	36.64	-0.54	+14.18

AP: année précédente

MP: mois précédent

Teneur du lait: France (3,8% graisse, 3,2% protéines), Allemagne (4 % graisse, 3,4% protéines), Autriche (3,7% graisse, 3,4% protéines), Italie (3,7% graisse, 3,25% protéines), UE (4,2% graisse, 3,4% protéines)

* Italie (Lombardie): Prix de la région de Lombardie, estimations de CLAL (Société de conseil dans le secteur agro-alimentaire et en particulier dans le domaine laitier, Italie)

r = valeurs révisées

Sources: AMA Autriche, FranceAgriMer France, BLE Allemagne, CLAL Italie, LTO (UE)

En décembre 2017, le prix payé aux producteurs de lait de l'UE a régressé par rapport au mois précédent (-0,5 % à 36.64 €/100 kg); prix publiés par LTO Nederland: www.milkprices.nl. En Autriche, le prix du lait

à la production a par contre progressé en décembre 2017 (+0,5 % à 39.28 €/100 kg).

Prix à la consommation

en EUR

	Unité	Déc 16	Nov 17	Déc 17	%-Δ MP	%-Δ AP
Autriche						
Lait entier	1 l	0.94	0.97	1.00	2.82	+6.87
Emmentaler	1 kg	7.41	8.37	8.25	-1.46	+11.31
Beurre (Teebutter)	1 kg	6.92	8.22	7.79	-5.22	+12.60
Mozzarella	1 kg	7.49	7.43	7.73	4.05	+3.22
Yogourt nature	1 kg	1.89	1.88	1.94	3.29	+2.75
France						
Lait UHT demi-écrémé	1 l	0.83	0.85	0.85	0.00	+2.41
Emmental français	1 kg	8.12	8.40	8.39	-0.12	+3.33
Beurre extra-fin	250 g	1.68	1.91	1.93	1.05	+14.88
Yogourt nature	500 g	0.67	0.70	0.71	1.43	+5.97

AP: année précédente

MP: mois précédent

Sources: GfK Autriche, Insee France

Prix à la consommation

en EUR

	Unité	Déc 16	Déc 17	%-Δ AP
Allemagne				
Lait frais, 3,5 % graisse min.	1 l	0.72	0.85	+18.06
Lait H, 3,5 % graisse	1 l	0.66	0.79	+19.70
Mozzarella	1 kg	5.28	6.25	+18.37
Emmentaler	1 kg	5.50	6.75	+22.73
Beurre de marque allemand	250 g	1.29	1.60	+24.03
Yogourt nature	4x150 g	0.59	0.69	+16.95

AP: année précédente

Source: AMI Allemagne.

Notes explicatives et méthode

Valeurs ajoutées brutes de transformation – distribution

Effet retardé du prix du lait sur la valeur ajoutée brute

Les fluctuations du prix du lait cru se répercutent avec du retard sur la valeur ajoutée brute car on tient compte de la durée de stockage nécessaire avant l'arrivée du produit fini sur le marché. Cette durée varie selon le produit laitier considéré. Pour les produits frais (lait de consommation, crème, beurre, yogourt), le prix du lait a des incidences immédiates sur la valeur ajoutée brute. Dans ce cas, c'est par exemple le prix du lait à la production du mois de septembre qui se répercute sur la valeur ajoutée brute de ces produits laitiers frais en octobre. En ce qui concerne le fromage, l'effet du prix du lait est retardé selon la durée du stockage. Relevons que lors du calcul des marges brutes, on admet une durée de stockage de 2 mois pour le fromage à pâte molle, de 3 mois pour le fromage à pâte mi-dure, et de 5 mois pour le fromage à pâte dure. Ainsi par exemple, le prix du lait qui a été transformé au mois de mai en emmental ne se répercute sur la valeur ajoutée brute qu'en octobre.

Valeur ajoutée brute d'un groupe de produits

La valeur ajoutée brute d'un groupe de produits est calculée en pondérant la valeur ajoutée brute sur chaque sorte de produit du groupe selon la quantité de lait transformé. Les facteurs de pondération sont actualisés annuellement. La valeur ajoutée brute du groupe de produits "lait de consommation" résulte de la pondération des valeurs ajoutées brutes des cinq sortes de lait de consommation (lait entier pasteurisé, lait drink pasteurisé, lait entier UHT, lait drink UHT, lait écrémé UHT). Elle est simplement nommée « valeur ajoutée brute sur le lait de consommation » ou « valeur

ajoutée brute lait de consommation ». Il en va de même pour les autres groupes de produits (valeur ajoutée brute sur le fromage, valeur ajoutée brute sur le beurre, valeur ajoutée brute sur la crème de consommation).

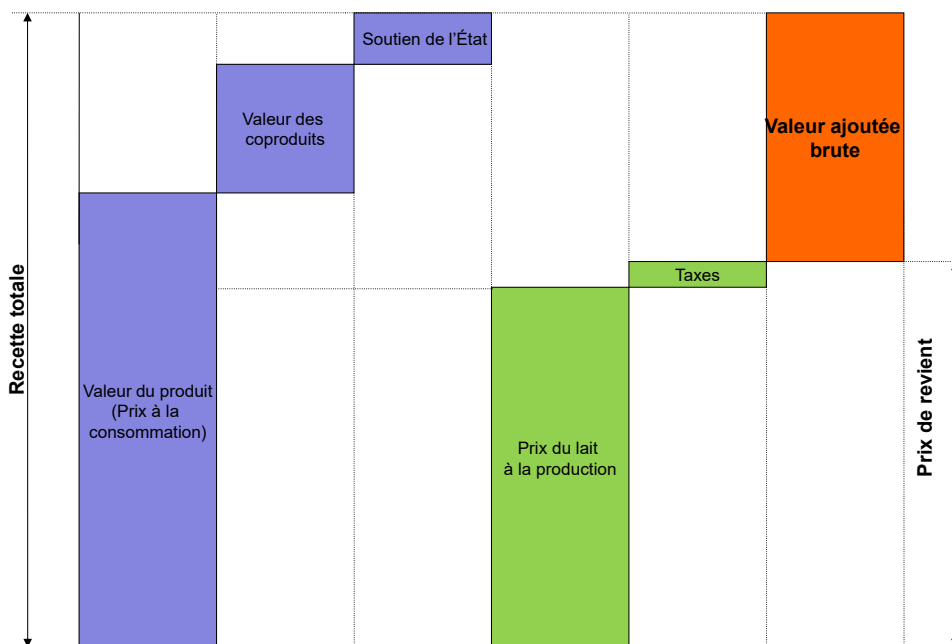
Valeur ajoutée brute totale sur le lait et les produits laitiers

Dans le calcul de la valeur ajoutée brute totale sur le lait et les produits laitiers, la valeur ajoutée brute de chaque groupe de produits est pondérée selon la quantité de lait transformée, déduction faite des exportations (les données de base émanent de la statistique laitière suisse de TSM, PSL et USP concernant la mise en valeur du lait). Les facteurs de pondération sont actualisés annuellement dès la parution de la statistique laitière suisse. Il est à remarquer que la valeur ajoutée brute du fromage a un poids important dans la valeur ajoutée brute totale sur le lait et les produits laitiers. En effet, la quantité de lait transformée en fromage est la plus importante et la valeur ajoutée brute sur le fromage est par ailleurs élevée, comparativement aux autres produits.

Ventes de promotion: Les ventes promotionnelles sont observées par semaine et prises en compte dans le calcul des prix à la consommation.

Remarque: Les modifications relatives au calcul des prix et des marges brutes sont effectuées rétroactivement. Les valeurs qui font foi sont celles du dernier bulletin.

Définition simplifiée de la valeur ajoutée brute



Les proportions de ce schéma ne sont pas réelles

Prix du lait à la production

Sont pris en compte dans le prix du lait: Prix de base, supplément pour le lait transformé en fromage, suppléments et déductions (saison, quantité, composition, qualité, participation aux coûts de transport), participations au bénéfice, versements ultérieurs, suppléments et déductions pour refroidissement, primes bio, coûts d'exploitation des centres collecteurs s'ils sont connus, TVA.

Ne sont pas pris en compte dans le prix du lait: Primes de non-ensilage, contributions à des organisations et des associations professionnelles, contributions au fonds d'intervention et au fonds d'allègement du marché de l'Interprofession du lait (IP Lait), contribution LactoFama, petit-lait, achats anticipés de tout genre.

Pondération: Les prix effectivement payés sont pondérés selon les quantités de lait correspondantes.

Teneur du lait: Teneurs réelles. Les valeurs de base concernant la teneur du lait sont: 4 % de matière grasse et 3,3 % de protéines.

Prix total: Moyenne pondérée des prix du lait de centrale, du lait transformé en fromage, du lait bio et du lait de restriction des fromageries artisanales.

Prix du lait de centrale (sans la quantité de lait transformée en fromage): Prix du lait acheté par les entreprises industrielles et les organisations de producteurs (quantité de lait transformée en fromage exclue), départ ferme (surtout) ou centre collecteur.

Prix du lait transformé en fromage, total: Prix du lait transformé en fromage par les entreprises industrielles et les fromageries artisanales. A noter que ce prix est fortement influencé par les prix du lait transformé en fromage par les entreprises industrielles car les quantités de lait relevées auprès de ces entreprises sont relativement importantes.

Prix du lait transformé en fromage, fromageries artisanales: Prix du lait transformé en fromage par les fromageries artisanales. Prix franco fromagerie / centre collecteur (surtout).

Prix du lait biologique (ou lait bio): Prix du lait produit selon les méthodes de production biologiques et effectivement vendu comme lait bio. Prix départ ferme (surtout) ou centre collecteur.

Lait conventionnel: lait PER (prestations écologiques requises).

Relevé et calcul des prix du lait à la production

Le relevé des prix du lait à la production est effectué chaque mois directement auprès des principaux premiers acheteurs de lait (organisations de producteurs OP, organisations de producteurs-utilisateur OPU, fromageries et entreprises industrielles ayant des fournisseurs directs). Il couvre environ 70 % du lait cru commercialisé en Suisse. Les fournisseurs de données communiquent les prix moyens effectivement payés aux producteurs ainsi que les quantités correspondantes à l'aide d'un formulaire de relevé. Le prix d'une région est une moyenne des prix communiqués par les acheteurs dont le lait provient de cette région, pondérée selon les quantités de lait correspondantes.

Le prix du lait transformé en fromage est une moyenne des prix communiqués par les entreprises qui achètent du lait destiné à la transformation en fromage, pondérée selon les quantités transformées en fromage. Les prix du lait des fromageries artisanales sont relevés auprès d'un échantillon représentatif d'environ 80 fromageries réparties dans les 5 régions.

Les prix publiés sont donc des moyennes pondérées calculées sur la base de données représentatives.

Remarque: La segmentation du marché, ainsi que les déductions et les retenues liées aux mesures d'allègement et de régulation du marché du lait sont prises en compte dans le prix du lait à la production. Les prix peuvent être actualisés ultérieurement. Les modifications effectuées seront mentionnées dans les bulletins publiés plus tard sur notre site Internet.

Régions

Les régions sont délimitées comme suit: **Région I:** Genève, Vaud, Fribourg, Neuchâtel, Jura et les parties francophones du canton de Berne (arrondissement administratif du Jura bernois). **Région II:** Berne (sauf l'arrondissement administratif du Jura bernois), Lucerne, Unterwald (Obwald, Nidwald), Uri, Zoug et une partie du canton de Schwyz (district de Schwyz, Gersau et de Küssnacht). **Région III:** Bâle-Campagne et Bâle-Ville, Argovie et Soleure. **Région IV:** Zurich, Schaffhouse, Thurgovie, Appenzell (Rhodes intérieures et Rhodes extérieures), St.-Gall, une partie du canton de Schwyz (districts d'Einsiedeln, March et Höfe), Glaris, Grisons. **Région V:** Valais et le Tessin.

Formulaire de commande d'abonnements

Les publications du secteur Analyses du marché sont remises gratuitement. Elles peuvent être téléchargées à partir du site www.observandumarche.admin.ch, sous Observation du marché. Si vous le souhaitez, nous pouvons également vous faire parvenir le bulletin par courriel. Les commandes se font par voie électronique sous www.blw.admin.ch ou par écrit au moyen du coupon ci-dessous. Veuillez s.v.p. le compléter et nous le retourner par courrier (OFAG, secteur Analyses du marché, Mattenhofstrasse 5, 3003 Berne) ou par fax (058 462 20 90).

Publication	Périodicité	Annoncer	Annuler
Tous les Bulletins et Chiffres du marché		<input type="checkbox"/>	<input type="checkbox"/>
Bulletin du marché du Secteur agroalimentaire	Trimestriel	<input type="checkbox"/>	<input type="checkbox"/>
Bulletin du marché Bio	Mensuel	<input type="checkbox"/>	<input type="checkbox"/>
Bulletin du marché du lait	Mensuel	<input type="checkbox"/>	<input type="checkbox"/>
Bulletin du marché de la viande	Mensuel	<input type="checkbox"/>	<input type="checkbox"/>
Bulletin du marché des œufs	Semestriel	<input type="checkbox"/>	<input type="checkbox"/>
Bulletin du marché des fruits et légumes	Mensuel	<input type="checkbox"/>	<input type="checkbox"/>
Prix à la consommation du commerce de détail fruits et légumes	Hebdomadaire	<input type="checkbox"/>	<input type="checkbox"/>
Bulletin des pommes de terre	Trimestriel	<input type="checkbox"/>	<input type="checkbox"/>
Bulletin du marché des céréales	Annuel	<input type="checkbox"/>	<input type="checkbox"/>
Chiffres du marché du pain et des céréales	Trimestriel	<input type="checkbox"/>	<input type="checkbox"/>
Bulletin du marché des aliments fourragers	Annuel	<input type="checkbox"/>	<input type="checkbox"/>
Chiffres du marché des aliments fourragers	Trimestriel	<input type="checkbox"/>	<input type="checkbox"/>
Bulletin du marché des oléagineux	Annuel	<input type="checkbox"/>	<input type="checkbox"/>
Chiffres du marché des oléagineux	Semestriel	<input type="checkbox"/>	<input type="checkbox"/>

Mon adresse (veuillez remplir toutes les rubriques)

Entreprise, organisation			
Nom	Prénom		
Rue	NPA	Lieu	
E-Mail	No de téléphone		

Pour toute question relative à la responsabilité, à la protection des données, au copyright et autres, cf. : www.disclaimer.admin.ch