



Commerce de détail: ventes de beurre au sommet en fin d'année

Durant les dix premiers mois de l'année en cours, les quantités des ventes de beurre dans le commerce de détail suisse ont légèrement progressé par rapport à la même période de l'année précédente (+0,4 %). L'observation des ventes mensuelles entre octobre 2015 et octobre 2018 montre une importante hausse saisonnière de la demande en beurre à l'approche des fêtes de fin d'année. Les ventes atteignent ainsi les valeurs les plus élevées en décembre avant de chuter en janvier. Cette évolution saisonnière concerne essentiellement le beurre de cuisine, lequel est le plus vendu dans le commerce de détail.

L'analyse actuelle des données de Nielsen montre l'évolution de la quantité et du chiffre d'affaires des ventes totales de beurre dans le commerce de détail suisse. Elle met un accent particulier sur l'évolution des ventes des deux principales sortes de beurre (le beurre de cuisine et le beurre de choix). Le beurre à rôtir n'est pas inclus dans les valeurs des ventes totales. Les graphiques montrent l'évolution des ventes, en moyenne hebdomadaire, pour chaque mois.

Les fêtes de fin d'année boostent les ventes de beurre

L'an dernier, 17 904 tonnes de beurre ont été vendues dans le commerce de détail suisse.

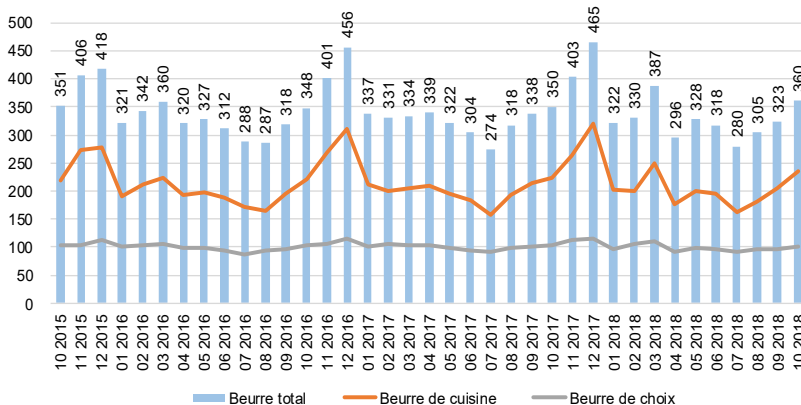


Les quantités vendues ont ainsi progressé de près de 0,8 % par rapport à l'année précédente. La tendance à la hausse s'est poursuivie durant l'année en cours. Durant les dix premiers mois de cette année, la quantité totale de beurre vendue dans le commerce de détail a ainsi légèrement augmenté par rapport à la même période de l'année précédente (+0,4 % à 14 021 tonnes).

L'observation des ventes, en moyenne hebdomadaire, pour chaque mois montre que les valeurs les plus élevées sont enregistrées à l'approche des fêtes de fin d'année, essentiellement en novembre et en décembre. Le sommet est ainsi atteint en décembre avec des quantités moyennes hebdomadaires s'établissant respectivement à 456 et 465 tonnes en 2016 et 2017. Cette phase de forte demande est suivie d'une chute des ventes en janvier. Les valeurs les plus faibles des ventes de beurre sont enregistrées en été dans le commerce de détail. Outre les fêtes de fin d'année, on observe également une légère hausse de la demande en beurre à l'approche des fêtes de Pâques, essentiellement en mars. (Cf. page 2)

Ventes de beurre dans le commerce de détail

Quantité Ø par semaine, en tonnes
10.2015...10.2018



Source: Nielsen Suisse, panel de consommateurs selon déf. OFAG

Actualités du marché

Prix du lait à la production quasi stable

En octobre 2018, le prix payé aux producteurs pour l'ensemble du lait suisse est resté quasi stable par rapport au mois précédent (+0.08 à 66.91 ct./kg). (Pages 3 et 4)

Léger recul de l'indice du prix du lait de centrale

L'indice du prix du lait de centrale a légèrement reculé en octobre 2018 pour s'établir à 92,21 points, soit 0,23 point de moins que le mois précédent. (Page 8)

Indice du prix de la crème pour la production du beurre quasi stable

En octobre 2018, l'indice du prix de la crème pour la production du beurre a est resté quasi inchangé par rapport au mois précédent (-0,02 à 90,74 points). (Page 9)

Légère progression du prix du lait dans l'UE

Au mois d'octobre 2018, le prix payé aux producteurs de lait de l'UE a légèrement augmenté par rapport au mois précédent (+0,37 % à 34.82 €/100 kg). (Page 11)

Contenu

Prix du lait	3 et 4
Prix à la consommation	5
Valeurs ajoutées brutes	7
Indice de prix	8
Marchés internationaux	11
Méthode	12

Quant au chiffre d'affaires, il affiche une évolution similaire à celle de la quantité des ventes. Les prix à la consommation du beurre sont restés quasi stables durant les deux dernières années (13.90 CHF/kg en moyenne). Durant les dix premiers mois de l'année en cours, on observe toutefois une tendance à la hausse des prix par rapport à la même période de l'année précédente (+3,8 % à 14.43 CHF/kg en moyenne). Le chiffre d'affaires affiche également une tendance à la hausse (+4,2 %).

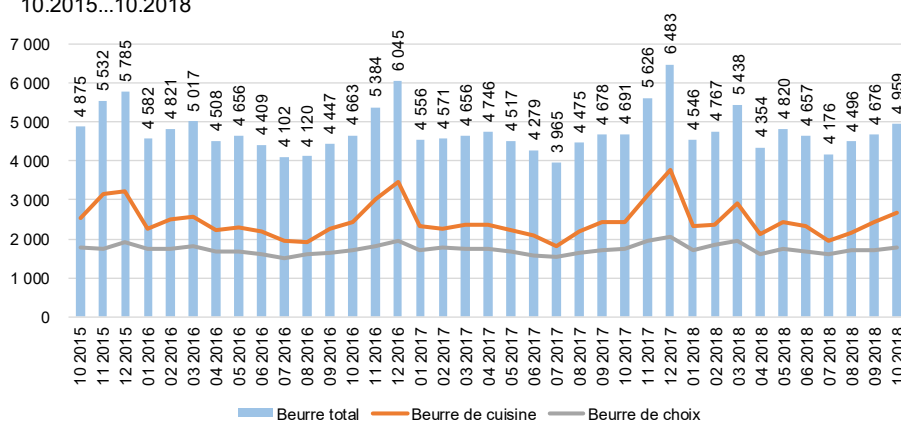
Le beurre de cuisine est largement en tête des ventes

Le beurre de cuisine (ou Le Beurre) et le beurre de choix sont les principales sortes de beurre vendues dans le commerce de détail, aussi bien sur le plan de la quantité que du chiffre d'affaires. Le beurre de cuisine a toutefois la cote dans le commerce de détail. Selon les données de Nielsen,

11 226 tonnes de beurre de cuisine ont été vendues l'an dernier dans le commerce de détail, ce qui représente 62,7 % de la quantité totale de beurre vendue dans ce canal de distribution. Durant les dix premiers mois de l'année en cours, on observe une tendance à la hausse des ventes de beurre de cuisine dans le commerce de détail par rapport à la même période de l'année précédente (+1,2 %). Le chiffre d'affaires réalisé sur cette sorte de beurre est également en hausse (+5,4 %). La hausse saisonnière des ventes de beurre dans le commerce de détail durant les périodes de fin d'année concerne essentiellement le beurre de cuisine. La demande en beurre de cuisine augmente considérablement durant les mois de novembre et de décembre. Les ventes de beurre de cuisine dans le commerce de détail atteignent ainsi leur sommet en décembre avant de chuter en janvier.

Ventes de beurre dans le commerce de détail

Valeur Ø par semaine, en 1000 CHF
10.2015...10.2018



Source: Nielsen Suisse, panel de consommateurs selon déf. OFAG

Prix du lait à la production

En octobre 2018, le prix à la production de l'ensemble du lait suisse est resté quasi stable par rapport au mois précédent (+0.08 à 66.91 ct./kg). En production conventionnelle, le prix payé aux producteurs a légèrement augmenté pour le lait transformé en fromage (+0.14 à 68.90 ct./kg) et le lait de centrale (+0.36 à 61.73 ct./kg). Le prix du lait bio a par contre légèrement régressé (-0.21 à 88.46 ct./kg). Pour ce qui est

de la segmentation, le prix du lait de centrale a augmenté pour le segment A (+0.30 à 64.05 ct./kg), alors qu'il est resté quasi stable pour le segment B (+0.03 à 45.73 ct./kg). En comparaison avec le même mois de l'année précédente, le prix à la production de l'ensemble du lait a augmenté de 0.34 ct./kg en octobre 2018.

Prix du lait à la production

Pondérés selon les quantités, en ct./kg

Octobre 2018

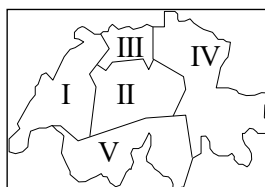
Région	conventionnel			bio	total
	lait de centrale	transformé total	en fromage artisanal		
I	61.13	80.68	85.06	86.72	74.40
II	61.86	64.52	65.75	91.93	64.70
III	63.17	-	-	86.22	64.61
IV	61.33	65.25	68.80	85.15	64.85
V	58.65	72.27	73.15	-	70.46
CH	61.73	68.90	73.51	88.46	66.91

Sans supplément de non-ensilage, y compris TVA

Prix départ ferme (surtout) ou centre collecteur

Les prix déjà publiés, y compris ceux des périodes précédentes, peuvent être révisés ultérieurement.

Source: OFAG, secteur Analyses du marché



Les nouvelles publications de prix du lait à la production peuvent être consultées à l'adresse www.observationdumarche.admin.ch.

Prix à la production du lait de centrale selon la segmentation (A, B, C) Année 2018

	Prix moyens pondérés, en ct./kg		
	A	B	C
Janvier	64.00	42.88	-
Février	62.23	41.55	-
Mars	60.68	37.93	-
Avril	60.08	35.13	24.95
Mai	59.03	36.02	28.34
Juin	60.75	39.52	33.12
Juillet	61.83	44.70	-
Août	62.54	45.91	-
Septembre	63.76	45.69	-
Octobre	64.05	45.73	-

Définition de la segmentation: www.ip-lait.ch

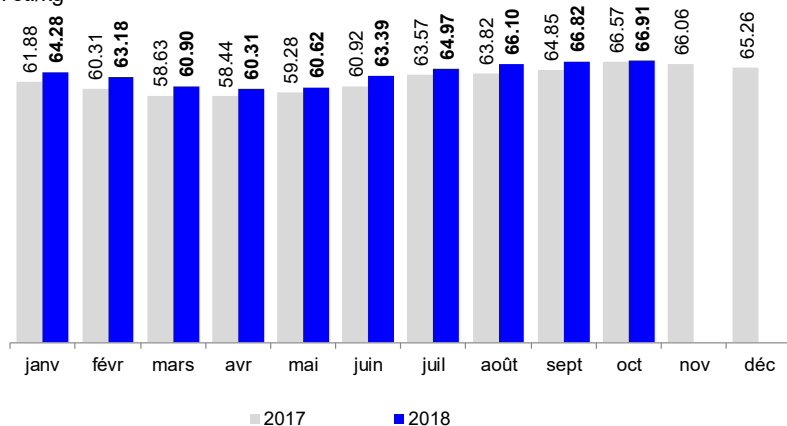
Sans supplément de non-ensilage, y compris TVA

Source: OFAG, secteur Analyses du marché

Prix du lait à la production

Moyenne CH

en ct./kg



Source: OFAG, secteur Analyses du marché

Évolution des prix à la production

Prix du lait à la production

Prix moyens pondérés selon les quantités, départ ferme (surtout) ou centre collecteur, y compris TVA

Sans supplément de non-ensilage

en ct./kg

Les prix déjà publiés, y compris ceux des périodes précédentes, peuvent être révisés ultérieurement.

Total	2011	2012	2013	2014	2015	2016	2017	2018	Évolution 2018/2017		
									ct./kg	%	
Janvier	62.86	62.48	63.22	70.32	63.37	62.59	61.88	64.28	2.40	3.89	
Février	62.89	62.88	62.89	69.85	61.01	61.02	60.31	63.18	2.87	4.76	
Mars	61.97	61.45	62.49	69.05	59.12	59.40	58.63	60.90	2.27	3.88	
Avril	62.55	61.02	62.06	67.58	58.86	57.39	58.44	60.31	1.87	3.20	
Mai	62.67	59.44	62.24	67.67	59.21	58.06	59.28	60.62	1.34	2.26	
Juin	64.35	60.48	66.05	68.50	60.56	59.31	60.92	63.39	2.47	4.05	
Juillet	64.95	61.50	67.74	69.04	62.16	61.23	63.57	64.97	1.40	2.20	
Août	65.00	61.37	68.30	69.16	62.89	61.16	63.82	66.10	2.28	3.57	
Septembre	65.20	62.32	69.65	69.36	64.03	61.77	64.85	66.82	1.98	3.05	
Octobre	65.46	63.34	70.00	67.32	64.78	62.79	66.57	66.91	0.34	0.51	
Novembre	63.50	62.94	70.87	66.06	64.32	62.03	66.06				
Décembre	62.85	63.00	70.18	64.87	62.93	61.66	65.26				
Moyenne annuelle	63.65	61.79	66.30	68.23	61.87	60.64	62.36				
Lait de centrale, conventionnel											
Janvier	59.94	59.22	59.86	67.95	58.56	58.07	56.32	59.18	2.85	5.07	
Février	60.45	59.89	59.87	67.67	56.34	56.42	54.46	57.73	3.27	6.00	
Mars	59.46	58.51	59.30	66.95	54.77	53.96	52.76	54.85	2.09	3.96	
Avril	60.58	57.93	59.44	65.24	54.56	51.06	52.34	53.64	1.30	2.48	
Mai	60.24	55.54	58.83	65.09	54.56	51.08	53.16	53.33	0.17	0.33	
Juin	61.65	56.24	62.84	65.92	55.82	52.43	54.23	56.81	2.58	4.75	
Juillet	61.83	56.78	64.45	65.65	56.97	54.38	57.27	58.74	1.46	2.55	
Août	61.21	56.28	65.27	65.67	58.10	54.56	57.89	60.34	2.45	4.23	
Septembre	61.48	57.41	66.57	65.59	59.01	55.37	58.64	61.37	2.73	4.66	
Octobre	62.23	58.80	67.52	63.47	60.41	56.48	61.42	61.73	0.31	0.50	
Novembre	59.78	58.49	67.40	61.78	59.50	55.56	61.38				
Décembre	59.57	59.37	67.82	60.44	58.21	55.56	60.33				
Moyenne annuelle	60.67	57.88	63.08	65.15	57.09	54.51	56.42				
Lait transformé en fromage, total (conventionnel)											
Janvier	67.59	67.06	67.46	73.47	70.47	66.93	65.64	67.55	1.90	2.90	
Février	66.26	66.58	67.34	72.55	66.94	65.90	64.10	66.49	2.39	3.72	
Mars	64.80	65.09	66.25	71.33	65.22	65.12	63.30	64.97	1.67	2.64	
Avril	64.62	65.47	65.72	70.86	64.98	63.52	63.21	64.63	1.42	2.24	
Mai	65.27	64.46	66.35	70.96	65.27	64.46	63.56	64.61	1.05	1.65	
Juin	67.51	65.31	69.86	71.55	66.26	64.21	64.52	66.55	2.03	3.15	
Juillet	68.82	66.28	71.03	73.20	67.47	65.56	66.58	67.67	1.09	1.64	
Août	69.69	67.33	71.86	73.52	68.13	65.14	66.94	68.45	1.50	2.25	
Septembre	69.78	68.14	73.27	73.93	69.08	65.11	67.50	68.76	1.26	1.86	
Octobre	70.28	68.83	72.95	72.67	69.39	66.38	68.57	68.90	0.33	0.48	
Novembre	68.31	68.24	72.88	72.32	68.57	65.74	68.20				
Décembre	67.75	68.43	73.27	71.59	67.09	65.68	67.99				
Moyenne annuelle	67.58	66.73	70.13	72.32	67.46	65.31	65.87				
Lait transformé en fromage, fromageries artisanales (conventionnel)											
Janvier	70.51	70.97	71.16	77.30	76.17	72.27	71.24	72.80	1.56	2.18	
Février	69.47	70.50	71.70	76.82	72.94	72.17	70.25	72.21	1.96	2.79	
Mars	68.83	69.65	71.27	75.92	71.69	71.13	69.59	71.30	1.71	2.45	
Avril	68.05	70.00	70.79	75.44	71.46	70.71	69.47	71.15	1.67	2.41	
Mai	68.79	69.52	71.71	75.71	72.33	71.29	70.16	71.77	1.61	2.30	
Juin	69.87	69.52	73.47	75.16	72.20	70.81	70.51	72.50	2.00	2.83	
Juillet	70.86	70.20	74.25	76.34	72.63	71.36	71.17	72.80	1.63	2.29	
Août	71.19	70.60	74.44	76.71	73.06	69.98	70.98	73.16	2.19	3.08	
Septembre	71.48	71.75	75.75	77.48	74.24	70.14	72.21	73.19	0.98	1.35	
Octobre	71.54	72.36	76.21	77.25	75.11	72.05	72.49	73.51	1.01	1.40	
Novembre	71.76	72.74	76.65	77.19	74.22	71.72	72.34				
Décembre	71.57	72.65	76.48	76.47	72.11	71.68	72.98				
Moyenne annuelle	70.31	70.83	73.89	76.46	73.16	71.26	71.14				
Lait bio											
Janvier	74.96	78.15	76.27	77.33	77.77	77.47	79.36	82.03	2.66	3.36	
Février	74.08	77.80	74.67	76.78	75.49	75.06	75.75	78.47	2.72	3.59	
Mars	73.35	76.26	74.31	75.61	72.66	73.79	74.25	77.10	2.84	3.83	
Avril	73.66	76.23	73.85	74.94	72.72	73.12	73.95	77.46	3.51	4.74	
Mai	74.26	75.61	73.82	75.95	72.55	73.79	73.97	78.29	4.32	5.84	
Juin	77.31	77.83	76.81	77.75	77.07	77.12	78.93	81.89	2.96	3.75	
Juillet	81.34	78.81	81.65	83.60	82.05	83.71	82.55	86.78	4.23	5.12	
Août	81.93	78.69	82.36	83.99	82.39	84.09	87.88	87.93	0.05	0.06	
Septembre	83.63	78.70	83.20	84.35	83.48	84.16	89.31	88.68	-0.63	-0.71	
Octobre	80.61	79.23	79.76	79.74	80.89	83.15	87.20	88.46	1.26	1.44	
Novembre	79.87	78.15	78.51	78.97	79.43	80.37	83.68				
Décembre	79.68	77.32	78.61	78.16	78.07	80.01	83.13				
Moyenne annuelle	77.45	77.60	77.49	78.57	77.51	78.29	80.36				

Source: OFAG, secteur Analyses du marché

[Vers la page de titre](#)

Évolution des prix

Prix à la consommation

CH-Ø * pondérée

en CHF

Novembre 2018 avec année préc. (AP) et mois préc. (MP)

	Unité	Nov 17	Oct 18	Nov 18	%-Δ MP	%-Δ AP
Lait de consommation						
Lait entier past.	1 l	1.49	1.51	1.51	+0.0	+1.7
Drink past.	1 l	1.49	1.51	1.51	+0.0	+1.7
Lait entier UHT	1 l	1.31	1.24	1.29	+4.2	-1.2
Drink UHT	1 l	1.32	1.27	1.32	+3.5	-0.5
Lait écrémé UHT	1 l	1.49	1.49	1.49	+0.0	+0.0
Fromage (Suisse)						
Fromage à pâte dure						
Emmentaler doux	1 kg	15.19	15.62	15.62	+0.0	+2.8
Emmentaler surchoix	1 kg	19.29	19.29	19.29	+0.0	+0.0
Gruyère doux	1 kg	16.67	17.07	16.19	-5.2	-2.8
Gruyère surchoix	1 kg	20.06	20.52	19.38	-5.5	-3.4
Sbrinz	1 kg	22.76	23.13	23.13	+0.0	+1.6
Fromage à pâte mi-dure						
Tilsit doux	1 kg	13.25	13.32	14.07	+5.7	+6.2
Tilsit surchoix	1 kg	16.47	16.94	16.94	+0.0	+2.8
Appenzell doux	1 kg	16.63	16.63	15.37	-7.6	-7.6
Appenzell surchoix	1 kg	18.47	18.47	18.37	-0.5	-0.5
Raclette (en bloc)	1 kg	18.58	19.11	18.37	-3.9	-1.1
Tête de Moine	1 kg	21.22	19.07	21.22	+11.2	+0.0
Vacherin fribourgeois	1 kg	19.51	19.31	19.31	+0.0	-1.0
Edamer CH	1 kg	15.16	15.16	15.16	+0.0	+0.0
Autres fromages						
Camembert 60%	125 g	2.33	2.33	2.33	-0.0	-0.0
A pâte molle, croûte mixte	150 g	3.39	3.37	3.37	+0.0	-0.5
Brie CH 45%	180 g	3.33	3.31	3.33	+0.7	+0.1
Mozzarella 45%	150 g	1.49	1.47	1.48	+0.7	-0.4
Cottage cheese 15%	200 g	1.60	1.52	1.60	+5.3	+0.1
Tomme CH	100 g	1.79	1.83	1.87	+2.5	+4.5
Beurre						
Beurre de choix	200 g	2.99	3.08	3.08	+0.0	+3.1
Le Beurre (b. de cuisine)	250 g	3.02	3.06	3.05	-0.5	+1.0
Beurre à rôtir	450 g	7.81	7.93	7.93	+0.0	+1.5
Crème de consommation						
Crème entière UHT 35%	½ l	3.05	3.19	2.96	-7.2	-3.0
Demi-crème UHT 25%	½ l	2.42	2.48	2.36	-5.2	-2.6
Crème à café UHT 15%	½ l	1.78	1.78	1.78	+0.0	+0.4
Crème acidulée	180 ml	2.53	2.55	2.55	+0.0	+0.9
Yogourt						
Yogourt aux fruits	180 g	0.55	0.55	0.55	+1.4	-0.3
Yogourt nature	180 g	0.41	0.42	0.42	+0.0	+0.6

Source: OFAG, secteur Analyses du marché

*La moyenne nationale est établie sur la base des relevés de prix régionaux auprès de grands distributeurs, discounters (sans Aldi et Lidl) et maisons spécialisées; elle est pondérée selon les parts de marché. Les régions sont pondérées selon le nombre d'habitants.

Évolution des prix, produits bio

Prix à la consommation, produits bio

en CHF

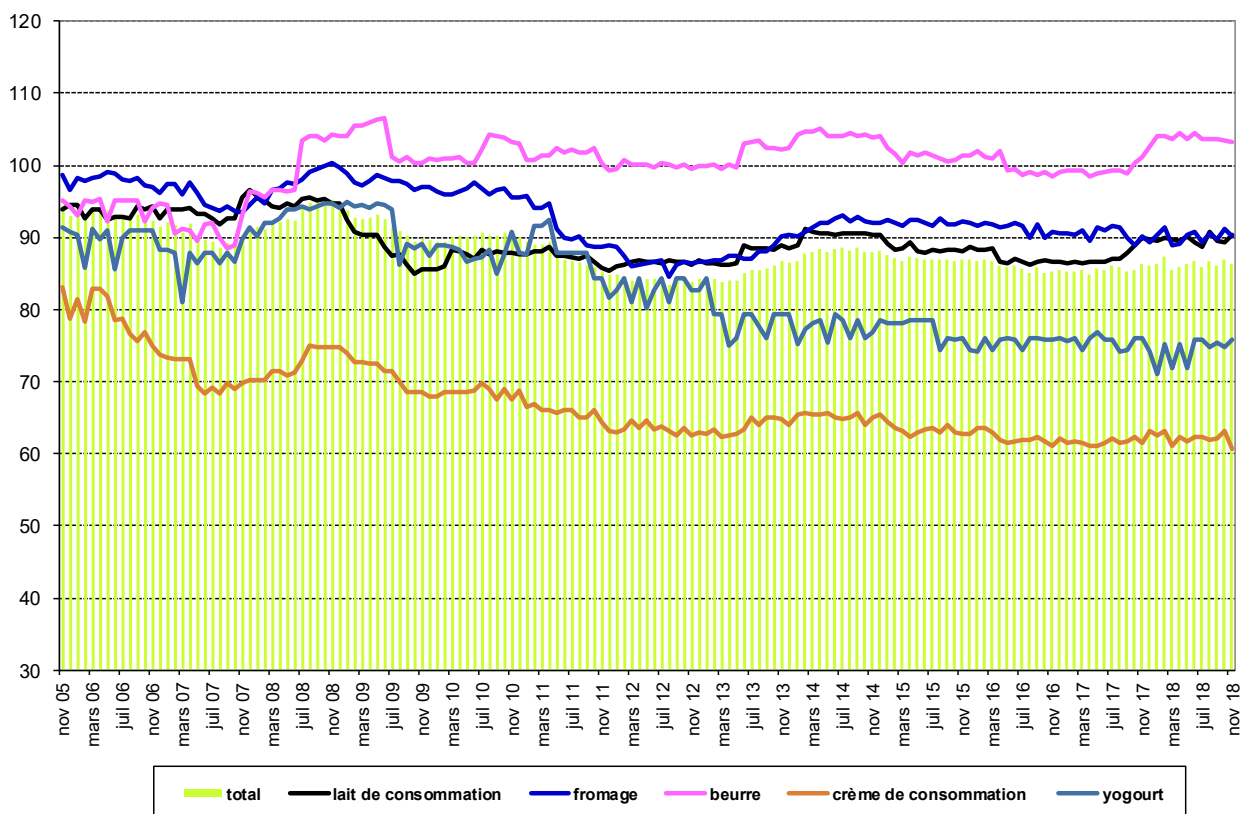
Novembre 2018 avec mois préc. (MP)

	Unité	Oct 18	Nov 18	%-Δ MP
Lait de consommation bio				
Lait entier past.	1 l	1.79	1.79	+0.0
Drink past.	1 l	1.79	1.79	+0.0
Lait entier UHT	1 l	1.82	1.82	+0.0
Drink UHT	1 l	1.82	1.82	+0.0
Fromage bio, indigène				
Emmentaler	1 kg	19.54	20.50	+4.9
Gruyère	1 kg	21.65	22.71	+4.9
Tilsit	1 kg	20.66	20.66	+0.0
Mozzarella	150 g	2.15	2.15	+0.0
Brie CH 45%	180 g	3.95	3.95	+0.0
Beurre bio				
Beurre de choix	200 g	3.97	3.97	+0.0
Crème de consommation bio				
Crème entière	2 dl	2.69	2.69	+0.0
Yogourt bio				
Yogourt aux fruits	180 g	0.82	0.82	+0.0
Yogourt nature	180 g	0.65	0.65	+0.0

Source: OFAG, secteur Analyses du marché

Indice des prix à la consommation, produits laitiers conventionnels

Prix à la consommation (mai 1999 = 100)



Source: OFAG, secteur Analyses du marché

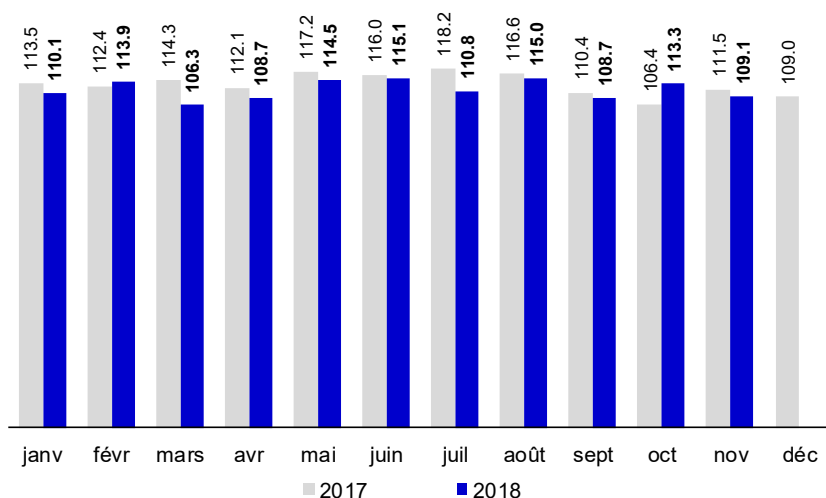
Valeurs ajoutées brutes de transformation – distribution et prix à la consommation

Au mois de novembre 2018, les ventes promotionnelles du lait UHT observées le mois précédent dans le commerce de détail ont pris fin. La valeur ajoutée brute du groupe de produits « lait de consommation » a ainsi progressé par rapport au mois précédent (+3,64 % à 73.00 ct./kg de lait cru transformé). En novembre 2018, le fromage à raclette et le Gruyère ont fait l'objet de ventes promotionnelles dans le commerce de détail. La valeur ajoutée brute du groupe de produits « fromage » a donc régressé (-3,73 % à

1.09 fr./kg de lait cru transformé). Quant aux valeurs ajoutées brutes des autres groupes de produits, la tendance est à la hausse pour le yogourt et à la baisse pour la crème de consommation et le beurre.

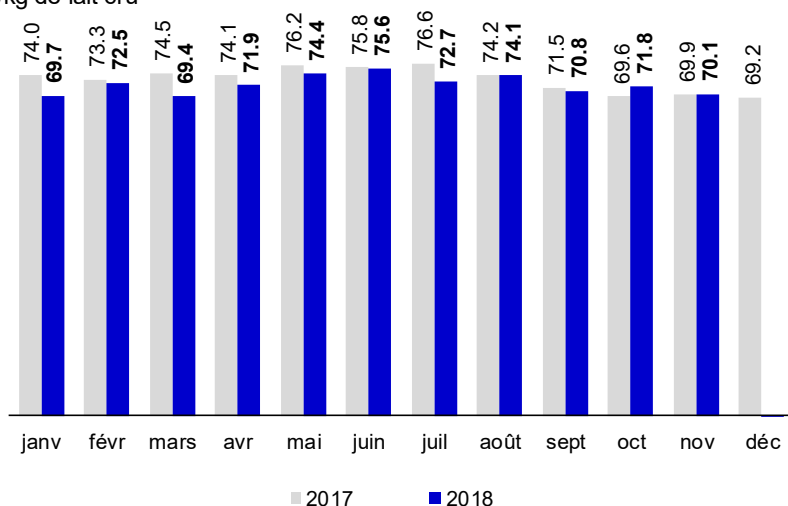
En novembre 2018, la **valeur ajoutée brute totale du lait et les produits laitiers** a diminué par rapport au mois précédent (-2,31 % à 70.10 ct./kg de lait cru transformé).

Valeur ajoutée brute sur le fromage ct./kg de lait cru



Source: OFAG, secteur Analyses du marché

Valeur ajoutée brute totale sur le lait et les produits laitiers ct./kg de lait cru



Source: OFAG, secteur Analyses du marché

Indice du prix du lait de centrale

Méthode

L'indice du prix de lait de centrale reflète l'évolution rétrospective des prix des produits issus du lait de centrale destinés au commerce de détail et à l'industrie ainsi que celle des prix du lait payés aux producteurs des pays limitrophes. L'indice 100 équivaut au prix moyen payé au producteur pour le lait de centrale durant l'année de référence 2005 (base 100 = 2005). L'indice total du prix du lait de centrale résulte de la variation mensuelle des prix de trois domaines de produits nommés indices partiels. On distingue l'indice partiel « Produits du commerce de détail », l'indice partiel « Produits d'industrie » et l'indice partiel « Produits libéralisés ». La variation mensuelle de l'indice total est le résultat de la pondération des indices partiels par les quantités de lait écoulées dans chacun des trois domaines de produits. Le lait d'allégement du marché en 2009 n'a pas été pris en compte. Les facteurs de pondération sont actualisés chaque année en utilisant les données de l'année précédente. L'évolution du soutien public est prise en compte dans le calcul de l'indice total (dès février 2009: uniquement le supplément pour la transformation en fromage).

Indice partiel « Produits du commerce de détail »

L'Indice partiel « Produits du commerce de détail » indique l'évolution des prix du commerce de détail pour trois groupes de produits laitiers (lait de consommation, beurre et crème de consommation). Ces prix sont relevés et publiés par l'OFAG. Les coefficients de pondération des variations des prix de chaque produit émanent des données de TSM (TSM Fiduciaire Sàrl) concernant la mise en valeur du lait en équivalents-lait et celles de l'OSB (Organisation sectorielle pour le beurre).

Indice partiel « Produits d'industrie »

L'Indice partiel « Produits d'industrie » rend compte de l'évolution des prix de gros du beurre d'industrie suisse et des poudres de lait entier et écrémé en Suisse et à l'exportation. Les prix suisses sont relevés par l'OFAG. Les facteurs de pondération des variations des prix de chaque produit émanent des données de l'IPL (Interprofession Poudre de Lait suisse) concernant les ventes de poudre de lait et celles de TSM relatives à la mise en valeur du lait exprimées en équivalents-lait.

Indice partiel « Produits libéralisés »

L'Indice partiel « Produits libéralisés » est basé sur l'évolution des prix du lait payés aux producteurs

dans les pays limitrophes (Allemagne, France, Autriche et Italie) et des prix du beurre et des poudres de lait entier et écrémé en Allemagne. Cet indice partiel reflète le segment du marché soumis à la concurrence européenne. Les sources de ces données sont les publications d'AMI (Agrarmarkt Informations-Gesellschaft mbH, Allemagne), AMA (AgrarMarkt Austria, Autriche), CLAL (Société de conseil dans le secteur agro-alimentaire et en particulier dans le domaine laitier, Italie) et FranceAgriMer (France). Les prix du lait des pays limitrophes sont convertis en CHF/kg. Les taux de change (€ / CHF) sont ceux de la BNS (Banque nationale suisse). Le supplément suisse pour le lait transformé en fromage est pris en compte dans le calcul de cet indice. Les révisions des prix des pays voisins, effectuées ultérieurement après la publication de l'indice, ne sont pas prises en compte.

Pondération de l'indice total

La pondération de l'indice total du prix du lait de centrale est faite en subdivisant la quantité de lait industriel transformée en trois domaines de produits correspondant aux indices partiels. Les données proviennent des statistiques de TSM concernant la mise en valeur du lait en équivalents-lait. Les produits considérés pour chaque domaine sont les suivants :

- Indice partiel « Produits du commerce de détail » : lait de consommation, beurre du commerce de détail et crème de consommation;
- Indice partiel « Produits d'industrie » : conserves de lait et beurre d'industrie;
- Indice partiel « Produits libéralisés » : fromage d'industrie, yogourt et autres produits laitiers frais.

Chaque indice partiel est pondéré par le pourcentage de lait écoulé dans son domaine de produits.

Base de l'indice

L'indice 100 équivaut au prix moyen payé aux producteurs pour le lait industriel durant l'année de référence 2005 (base 100 = 2005). Ce prix du lait se situait à 71.04 ct./kg, départ ferme ou centre collecteur, y compris TVA (prix relevés et publiés par l'OFAG dans le bulletin du marché du lait).

Résultats

Indice du prix du lait de centrale

	2011	2012	2013	2014	2015	2016	2017	2018	Variations depuis début 2018*			
									Indice total	Produits du commerce de détail	Produits d'industrie	Produits libéralisés
Base de l'indice:												
2005 = 100												
Janvier	91.50	88.95	90.72	98.91	88.86	87.13	89.43	90.36	-0.98%	-0.35%	-0.28%	-3.33%
Février	94.19	88.58	90.74	99.14	89.17	86.68	88.94	90.55	-0.77%	0.33%	-0.46%	-3.65%
Mars	94.64	87.42	90.37	98.84	89.16	85.77	87.61	89.67	-1.74%	-2.11%	0.01%	-3.56%
Avril	93.20	85.69	92.85	98.15	88.09	84.73	86.90	90.92	-0.36%	-1.06%	0.08%	0.28%
Mai	92.18	84.88	94.57	97.48	87.47	84.41	88.68	92.72	1.61%	-0.13%	1.96%	4.62%
Juin	91.80	85.54	95.87	96.96	87.36	85.11	90.31	92.75	1.64%	-0.50%	2.41%	4.96%
Juillet	91.39	86.16	97.06	96.92	86.75	85.67	90.77	92.32	1.17%	-1.04%	2.59%	2.82%
Août	88.83	87.27	97.41	95.75	86.33	86.14	91.88	93.00	1.92%	0.37%	2.34%	3.51%
Septembre	91.22	88.90	97.74	94.20	86.94	88.02	91.83	92.44	1.31%	-1.10%	2.36%	3.64%
Octobre	92.05	89.76	97.22	93.15	87.56	88.58	91.83	92.21	1.05%	-0.88%	2.65%	0.97%
Novembre	90.46	89.22	97.40	92.29	87.57	88.31	91.34					
Décembre	89.08	89.97	97.34	92.26	87.18	89.35	91.25					
Moyenne annuelle	91.71	87.70	94.94	96.17	87.70	86.66	90.06					

* Evolution par rapport à décembre 2017

** Evolution (en %) du prix du groupe de produits (indicateur de tendance)

Source: OFAG, secteur Analyses du marché

Indice du prix de la crème pour la production du beurre

Méthode

L'indice du prix de la crème pour la production du beurre reflète l'évolution du prix de revient de la crème prise en charge par les transformateurs. Le secteur Analyses du marché de l'OFAG relève mensuellement les prix de la crème sur la base d'une enquête qu'il mène auprès des producteurs de beurre. Les principales entreprises qui achètent la crème communiquent les prix de revient moyens pondérés et les quantités correspondantes à l'aide d'un formulaire de relevé.

Lieu de relevé

Les prix de la crème sont payés sur des bases différentes (ex. crème prise en charge au lieu de production ou livrée à l'acheteur). De ce fait, la citerne de ramassage de la crème au niveau de l'acheteur a été retenue comme lieu de relevé de prix comparables. Il s'agit donc d'un prix franco citerne de ramassage de la crème.

Composition du prix

Le prix de la crème comprend les coûts suivants: taxes, frais de transport et coût du ramassage de la crème. La TVA n'est pas incluse dans le prix.

Définition du produit

Les prix et les quantités relevés concernent la crème collectée et la crème industrielle converties en matière grasse du lait. La crème de petit-lait n'est pas prise en compte dans les calculs.

Calcul du prix moyen et de l'indice

Les prix sont pondérés par les quantités correspondantes. On obtient ainsi des prix moyens pondérés exprimés en CHF/kg de matière grasse du lait. L'indice est calculé sur la base du prix de la crème au mois de décembre 2009 (indice 100 = décembre 2009). Le prix moyen de décembre 2009 s'élève à 10.92 CHF/kg de matière grasse du lait.

Indice du prix de la crème pour la production du beurre

Base de l'indice: déc 2009 = 100

	2012	2013	2014	2015	2016	2017	2018
Janvier	92.64	89.21	96.07	89.63	91.07	85.79	90.77
Février	93.64	88.47	95.41	89.43	90.05	84.41	89.90
Mars	92.61	89.28	96.04	88.89	90.76	84.60	89.70
Avril	94.16	89.39	95.95	89.39	85.53	84.90	89.57
Mai	91.99	90.22	94.31	89.33	85.87	85.05	89.34
Juin	91.35	91.08	95.85	88.16	84.13	85.26	89.13
Juillet	92.80	94.41	95.95	89.50	85.08	86.38	90.25
Août	89.89	94.20	95.11	89.47	84.62	86.66	90.55
Septembre	86.34	94.12	94.23	87.20	83.79	85.92	90.77
Octobre	88.23	93.69	95.11	89.11	84.59	90.43	90.74
Novembre	85.58	93.78	94.08	89.76	83.95	89.54	
Décembre	86.21	93.45	91.20	91.36	84.84	90.02	
Moyenne annuelle	91.05	91.57	95.00	89.28	86.66	86.41	

r = valeurs révisées

Remarque: Les prix déjà publiés peuvent être révisés ultérieurement.

Source: OFAG, secteur Analyses du marché

En octobre 2018, l'indice du prix de la crème pour la production du beurre a est resté quasi inchangé par rapport au mois précédent (-0,02 à 90,74 points).

Données sur les quantités

Lait commercialisé

Lait commercialisé*
en t

	2012	2013	2014	2015	2016	2017	2018	Δ AP	%-Δ AP
janvier	297 252	287 597	300 458	295 548	301 799	282 922	301 529	18 607	6.6%
février	284 906	267 079	278 636	272 349	289 459	267 147	278 442	11 295	4.2%
mars	322 962	304 130	317 478	312 338	313 729	308 839	313 882	5 043	1.6%
avril	322 751	302 929	325 647	316 802	318 051	316 393	319 607	3 214	1.0%
mai	328 624	314 730	325 808	321 921	318 270	316 613	320 896	4 283	1.4%
juin	284 820	278 031	290 435	283 794	273 141	276 013	276 255	0 242	0.1%
juillet	266 345	270 443	281 472	267 467	259 698	264 699	267 781	3 082	1.2%
août	260 898	267 313	272 033	266 816	257 158	260 555	258 193	-2 362	-0.9%
septembre**	288 629	291 151	296 464	292 261	284 692	290 689	286 309	-4 380	-1.5%
octobre**	280 055	290 997	293 667	291 878	283 539	289 685	288 491	-1 194	-0.4%
novembre**	258 999	269 060	272 398	274 572	257 318	270 900			
décembre	274 589	285 151	286 042	290 430	277 127	289 545			
Total	3 470 831	3 428 611	3 540 532	3 486 177	3 433 975	3 434 004			

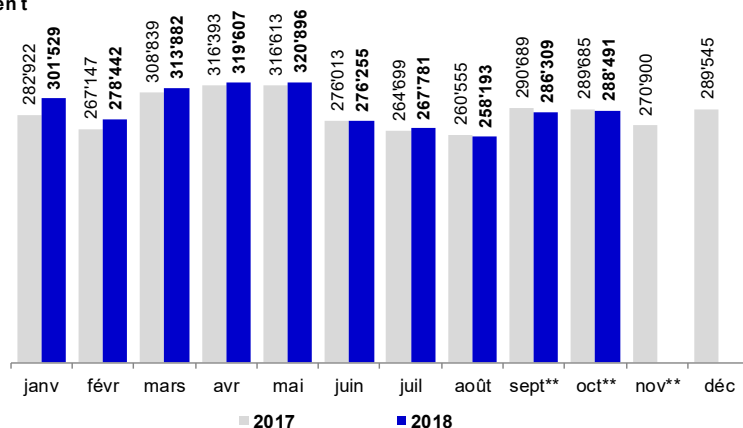
AP: année précédente

* Lait de la zone franche et lait du Liechtenstein inclus

** sept à nov : y compris lait d'alpage annoncé après la période d'estivage

Source: TSM, Milchstatistik.ch

Lait commercialisé*
en t



De janvier à octobre 2018, la quantité de lait cru commercialisée a progressé par rapport à la même période de l'année précédente (+1,3 % à 2 911 377 t).

* Lait de la zone franche et lait du Liechtenstein inclus

** sept à nov. y compris lait d'alpage annoncé après la période d'estivage

Source: TSM

Commerce extérieur

Fromage

en t

Janvier à octobre 2018 avec AP

	Exportations			Importations		
	2017	2018	%-Δ AP	2017	2018	%-Δ AP
Fromages frais	5 519	5 394	-2.3	20 386	21 226	+4.1
Fromages à pâte molle	322	416	+29.3	9 765	10 136	+3.8
Fromages à pâte mi-dure	14 999	15 857	+5.7	9 364	9 378	+0.1
Fromages à pâte dure	27 954	28 535	+2.1	4'236	4'190	-1.1
Fromage fondu	830	813	-2.1	3 220	3 383	+5.1
Fromage*	56 281	58 042	+3.1	50 710	52 418	+3.4

* y compris fondue prête à l'emploi

AP: année précédente

Exportations, fromages frais: y compris mozzarella et séré

Exportations, total: y compris fondue prête à l'emploi et autres sortes de fromages

Importations, total: y compris fromages à pâte extra-dure

Sources: Direction générale des douanes (DGD) / TSM Fiduciaire

De janvier à octobre 2018, les exportations de fromage ont progressé par rapport à la même période de l'année précédente (+3,1 % à 58 042 t). Quant aux

importations, elles ont augmenté de 3,4 % à 52 418 tonnes.

Observation de prix sur les marchés internationaux

Prix du lait à la production

en EUR / 100 kg

	Sep 17	Août 18	Sep 18	%-Δ MP	%-Δ AP
France	34.27	33.85	34.08	+0.67	-0.57
Allemagne	38.80	34.48	-	-	-
Autriche	38.38	34.43	35.17	+2.16	-8.36
Italie*	38.35	36.41	36.41	+0.00	-5.06
UE	36.72	34.37	34.69	+0.93	-5.53

AP: année précédente

MP: mois précédent

Teneur du lait: France (3,8% graisse, 3,2% protéines), Allemagne (4 % graisse, 3,4% protéines), Autriche (3,7% graisse, 3,4% protéines), Italie (3,7% graisse, 3,25% protéines), UE (4,2% graisse, 3,4% protéines)

* Italie (Lombardie): Prix de la région de Lombardie, estimations de CLAL (Société de conseil dans le secteur agro-alimentaire et en particulier dans le domaine laitier, Italie)

r = valeurs révisées

Sources: AMA Autriche, FranceAgriMer France, BLE Allemagne, CLAL Italie, LTO (UE)

En octobre 2018, le prix payé aux producteurs de lait de l'UE a légèrement augmenté par rapport au mois précédent (+0,37 % à 34.82 €/100 kg); prix publiés

par LTO Nederland: www.milkprices.nl. En Autriche, le prix du lait à la production a également progressé en octobre 2018 (+2,02 % à 35.88 €/100 kg).

Prix à la consommation

en EUR

	Unité	Sep 17	Août 18	Sep 18	%-Δ MP	%-Δ AP
Autriche						
Lait entier	1 l	0.96	0.96	0.97	0.67	+0.66
Emmentaler	1 kg	8.27	8.57	8.29	-3.33	+0.23
Beurre (Teebutter)	1 kg	8.72	8.23	8.05	-2.26	-7.73
Mozzarella	1 kg	6.91	7.36	7.51	2.03	+8.78
Yogourt nature	1 kg	1.92	1.87	1.85	-1.13	-3.78
France						
Lait UHT demi-écrémé	1 l	0.84	0.86	0.86	0.00	+2.38
Emmental français	1 kg	8.39	8.44	8.44	0.00	+0.60
Yogourt nature	500 g	0.66	0.71	0.72	1.41	+9.09
Beurre extra-fin	250 g	1.81	2.06	2.06	0.00	+13.81

AP: année précédente

MP: mois précédent

Sources: GfK Autriche, Insee France

Prix à la consommation

en EUR

	Unité	Sep 17	Sep 18	%-Δ AP
Allemagne				
Lait frais, 3,5 % graisse min.	1 l	0.76	0.78	+2.63
Lait H, 3,5 % graisse	1 l	0.69	0.70	+1.45
Mozzarella	1 kg	5.24	6.14	+17.18
Emmentaler	1 kg	6.24	6.23	-0.16
Beurre de marque allemand	250 g	1.96	1.92	-2.04
Yogourt nature	4x150 g	0.69	0.65	-5.80

AP: année précédente

Source: AMI Allemagne.

Notes explicatives et méthode

Valeurs ajoutées brutes de transformation – distribution

Effet retardé du prix du lait sur la valeur ajoutée brute

Les fluctuations du prix du lait cru se répercutent avec du retard sur la valeur ajoutée brute car on tient compte de la durée de stockage nécessaire avant l'arrivée du produit fini sur le marché. Cette durée varie selon le produit laitier considéré. Pour les produits frais (lait de consommation, crème, beurre, yogourt), le prix du lait a des incidences immédiates sur la valeur ajoutée brute. Dans ce cas, c'est par exemple le prix du lait à la production du mois de septembre qui se répercute sur la valeur ajoutée brute de ces produits laitiers frais en octobre. En ce qui concerne le fromage, l'effet du prix du lait est retardé selon la durée du stockage. Relevons que lors du calcul des marges brutes, on admet une durée de stockage de 2 mois pour le fromage à pâte molle, de 3 mois pour le fromage à pâte mi-dure, et de 5 mois pour le fromage à pâte dure. Ainsi par exemple, le prix du lait qui a été transformé au mois de mai en emmental ne se répercute sur la valeur ajoutée brute qu'en octobre.

Valeur ajoutée brute d'un groupe de produits

La valeur ajoutée brute d'un groupe de produits est calculée en pondérant la valeur ajoutée brute sur chaque sorte de produit du groupe selon la quantité de lait transformé. Les facteurs de pondération sont actualisés annuellement. La valeur ajoutée brute du groupe de produits "lait de consommation" résulte de la pondération des valeurs ajoutées brutes des cinq sortes de lait de consommation (lait entier pasteurisé, lait drink pasteurisé, lait entier UHT, lait drink UHT, lait écrémé UHT). Elle est simplement nommée « valeur ajoutée brute sur le lait de consommation » ou « valeur

ajoutée brute lait de consommation ». Il en va de même pour les autres groupes de produits (valeur ajoutée brute sur le fromage, valeur ajoutée brute sur le beurre, valeur ajoutée brute sur la crème de consommation).

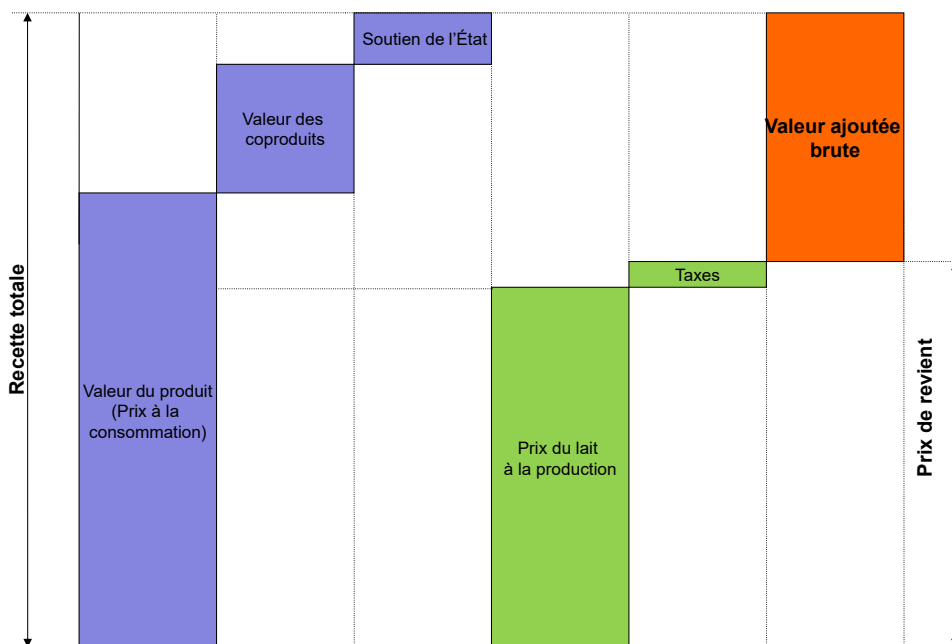
Valeur ajoutée brute totale sur le lait et les produits laitiers

Dans le calcul de la valeur ajoutée brute totale sur le lait et les produits laitiers, la valeur ajoutée brute de chaque groupe de produits est pondérée selon la quantité de lait transformée, déduction faite des exportations (les données de base émanent de la statistique laitière suisse de TSM, PSL et USP concernant la mise en valeur du lait). Les facteurs de pondération sont actualisés annuellement dès la parution de la statistique laitière suisse. Il est à remarquer que la valeur ajoutée brute du fromage a un poids important dans la valeur ajoutée brute totale sur le lait et les produits laitiers. En effet, la quantité de lait transformée en fromage est la plus importante et la valeur ajoutée brute sur le fromage est par ailleurs élevée, comparativement aux autres produits.

Ventes de promotion: Les ventes promotionnelles sont observées par semaine et prises en compte dans le calcul des prix à la consommation.

Remarque: Les modifications relatives au calcul des prix et des marges brutes sont effectuées rétroactivement. Les valeurs qui font foi sont celles du dernier bulletin.

Définition simplifiée de la valeur ajoutée brute



Prix du lait à la production

Sont pris en compte dans le prix du lait: Prix de base, supplément pour le lait transformé en fromage, suppléments et déductions (saison, quantité, composition, qualité, participation aux coûts de transport), participations au bénéfice, versements ultérieurs, suppléments et déductions pour refroidissement, primes bio, coûts d'exploitation des centres collecteurs s'ils sont connus, TVA.

Ne sont pas pris en compte dans le prix du lait: Primes de non-ensilage, contributions à des organisations et des associations professionnelles, contributions au fonds d'intervention et au fonds d'allègement du marché de l'Interprofession du lait (IP Lait), contribution LactoFama, petit-lait, achats anticipés de tout genre.

Pondération: Les prix effectivement payés sont pondérés selon les quantités de lait correspondantes.

Teneur du lait: Teneurs réelles. Les valeurs de base concernant la teneur du lait sont: 4 % de matière grasse et 3,3 % de protéines.

Prix total: Moyenne pondérée des prix du lait de centrale, du lait transformé en fromage, du lait bio et du lait de restriction des fromageries artisanales.

Prix du lait de centrale (sans la quantité de lait transformée en fromage): Prix du lait acheté par les entreprises industrielles et les organisations de producteurs (quantité de lait transformée en fromage exclue), départ ferme (surtout) ou centre collecteur.

Prix du lait transformé en fromage, total: Prix du lait transformé en fromages artisanaux et industriels. Le prix du lait destiné à la transformation en fromages industriels est la moyenne des prix annoncés par les acheteurs de lait de centrale pondérés selon les quantités transformées en fromage. Les facteurs de pondération du prix du lait total transformé en fromage sont calculés par extrapolation sur la base des quantités effectives relevées.

Prix du lait transformé en fromage, fromageries artisanales: Prix du lait transformé en fromage par les fromageries artisanales. Prix franco fromagerie / centre collecteur (surtout).

Prix du lait biologique (ou lait bio): Prix du lait produit selon les méthodes de production biologiques et effectivement vendu comme lait bio. Prix départ ferme (surtout) ou centre collecteur.

Lait conventionnel: lait PER (prestations écologiques requises).

Relevé et calcul des prix du lait à la production

Le relevé des prix du lait à la production est effectué chaque mois directement auprès des principaux premiers acheteurs de lait (organisations de producteurs OP, organisations de producteurs-utilisateur OPU, fromageries et entreprises industrielles ayant des fournisseurs directs). Il couvre environ 70 % du lait cru commercialisé en Suisse. Les fournisseurs de données communiquent les prix moyens effectivement payés aux producteurs ainsi que les quantités correspondantes à l'aide d'un formulaire de relevé. Le prix d'une région est une moyenne des prix communiqués par les acheteurs dont le lait provient de cette région, pondérée selon les quantités de lait correspondantes.

Le prix du lait transformé en fromage est une moyenne des prix communiqués par les entreprises qui achètent du lait destiné à la transformation en fromage, pondérée selon les quantités transformées en fromage. Les prix du lait des fromageries artisanales sont relevés auprès d'un échantillon représentatif d'environ 80 fromageries réparties dans les 5 régions.

Les prix publiés sont donc des moyennes pondérées calculées sur la base de données représentatives.

Remarque: La segmentation du marché, ainsi que les déductions et les retenues liées aux mesures d'allègement et de régulation du marché du lait sont prises en compte dans le prix du lait à la production. Les prix peuvent être actualisés ultérieurement. Les modifications effectuées seront mentionnées dans les bulletins publiés plus tard sur notre site Internet.

Régions

Les régions sont délimitées comme suit: **Région I:** Genève, Vaud, Fribourg, Neuchâtel, Jura et les parties francophones du canton de Berne (arrondissement administratif du Jura bernois). **Région II:** Berne (sauf l'arrondissement administratif du Jura bernois), Lucerne, Unterwald (Obwald, Nidwald), Uri, Zoug et une partie du canton de Schwyz (district de Schwyz, Gersau et de Küssnacht). **Région III:** Bâle-Campagne et Bâle-Ville, Argovie et Soleure. **Région IV:** Zurich, Schaffhouse, Thurgovie, Appenzell (Rhodes intérieures et Rhodes extérieures), St.-Gall, une partie du canton de Schwyz (districts d'Einsiedeln, March et Höfe), Glaris, Grisons. **Région V:** Valais et le Tessin.

Formulaire de commande d'abonnements

Les publications du secteur Analyses du marché sont remises gratuitement. Elles peuvent être téléchargées à partir du site www.observatiodumarche.admin.ch, sous Observation du marché. Si vous le souhaitez, nous pouvons également vous faire parvenir le bulletin par courriel. Les commandes se font par voie électronique sous www.blw.admin.ch ou par écrit au moyen du coupon ci-dessous. Veuillez s.v.p. le compléter et nous le retourner par courrier (OFAG, secteur Analyses du marché, Mattenhofstrasse 5, 3003 Berne) ou par fax (058 462 20 90).

Publication	Périodicité	Annoncer	Annuler
Tous les Bulletins et Chiffres du marché		<input type="checkbox"/>	<input type="checkbox"/>
Bulletin du marché du Secteur agroalimentaire	Trimestriel	<input type="checkbox"/>	<input type="checkbox"/>
Bulletin du marché Bio	Mensuel	<input type="checkbox"/>	<input type="checkbox"/>
Bulletin du marché du lait	Mensuel	<input type="checkbox"/>	<input type="checkbox"/>
Bulletin du marché de la viande	Mensuel	<input type="checkbox"/>	<input type="checkbox"/>
Bulletin du marché des œufs	Semestriel	<input type="checkbox"/>	<input type="checkbox"/>
Bulletin du marché des fruits et légumes	Mensuel	<input type="checkbox"/>	<input type="checkbox"/>
Prix à la consommation du commerce de détail fruits et légumes	Hebdomadaire	<input type="checkbox"/>	<input type="checkbox"/>
Bulletin des pommes de terre	Trimestriel	<input type="checkbox"/>	<input type="checkbox"/>
Bulletin du marché des céréales	Annuel	<input type="checkbox"/>	<input type="checkbox"/>
Chiffres du marché du pain et des céréales	Trimestriel	<input type="checkbox"/>	<input type="checkbox"/>
Bulletin du marché des aliments fourragers	Annuel	<input type="checkbox"/>	<input type="checkbox"/>
Chiffres du marché des aliments fourragers	Trimestriel	<input type="checkbox"/>	<input type="checkbox"/>
Bulletin du marché des oléagineux	Annuel	<input type="checkbox"/>	<input type="checkbox"/>
Chiffres du marché des oléagineux	Semestriel	<input type="checkbox"/>	<input type="checkbox"/>

Mon adresse (veuillez remplir toutes les rubriques)

Entreprise, organisation			
Nom	Prénom		
Rue	NPA	Lieu	
E-Mail	No de téléphone		

Pour toute question relative à la responsabilité, à la protection des données, au copyright et autres, cf. : www.disclaimer.admin.ch