



## Commerce de détail: chiffres d'affaires en hausse pour les produits laitiers en 2018

L'an dernier, le chiffre d'affaires réalisé dans le commerce de détail suisse a augmenté par rapport à l'année précédente pour la plupart des produits laitiers. Le chiffre d'affaires a ainsi progressé de 1,4 % pour le fromage et de 0,7 % pour le lait de consommation. Les prix à la consommation ont également évolué à la hausse. La quantité vendue a cependant légèrement reculé pour quelques produits laitiers.

En 2018, le chiffre d'affaires des ventes de fromage dans le commerce de détail suisse a progressé de 1,4 % par rapport à l'année précédente pour s'établir à près de 1,6 milliard de francs. Sur le plan de la quantité, les ventes de fromage ont légèrement reculé (-0,3 % à 95 496 t). Le chiffre d'affaires a également augmenté pour la plupart des produits laitiers frais, notamment le lait de consommation, le beurre et la crème de consommation. Cette progression des chiffres d'affaires est essentiellement imputable à l'augmentation des prix à la consommation.

### Les fromages frais toujours plus appréciés

Si l'an dernier la quantité des ventes totales de fromage a subi un léger recul par rapport à l'année précédente (-264 t ou -0,3 %), les quantités de fromages frais vendues ont, pour leur part, progressé (+1,1 %).



La tendance est à la baisse pour la plupart des fromages à pâte dure et à pâte molle. Si la quantité des ventes a progressé pour la mozzarella (+1,9 %), elle a reculé pour l'Emmentaler (-1,7 %).

La part de marché des fromages frais a enregistré une hausse continue entre 2016 et 2018, passant de 28,2 % à 29,4 % de la quantité totale des ventes de fromage dans le commerce de détail. Les ventes du Gruyère ont, pour leur part, enregistré une hausse notable l'année dernière sur le plan de la quantité (+2,6 %) et du chiffre d'affaires (+3,5 %). Durant les deux dernières années, le chiffre d'affaires des ventes de fromage a enregistré une hausse continue dans le commerce de détail (+1,4 % en 2018 et +0,2 % en 2017). La progression du chiffre d'affaires en 2018 est imputable à la hausse des prix à la consommation du fromage (+1,7 % à 16.65 CHF/kg en moyenne).

Le chiffre d'affaires a progressé aussi bien pour les fromages suisses que pour les fromages étrangers. La part de la quantité de fromages étrangers vendue dans le commerce de détail suisse est restée quasi stable, passant de 32,3 % en 2017 à 32,4 % en 2018. (cf. page 2)

### Actualités du marché

#### Prix du lait à la production quasi stable

En janvier 2019, le prix à la production de l'ensemble du lait suisse, y compris le supplément pour le lait commercialisé, est resté quasi stable par rapport au même mois de l'année précédente (-0.01 à 64.27 ct./kg). (pp. 3 et 4)

#### Légère baisse de la valeur ajoutée brute totale

En février 2019, la valeur ajoutée brute totale réalisée sur le lait et les produits laitiers a légèrement reculé par rapport au même mois de l'année précédente (-0,6 % à 72.03 ct./kg de lait cru transformé). (p. 7)

#### Recul de l'indice du prix du lait de centrale

L'indice du prix du lait de centrale a régressé en janvier 2019 pour s'établir à 91,30 points, soit 0,75 point de moins que le mois précédent. (p. 8)

#### Indice du prix de la crème pour la production du beurre en baisse

En février 2019, l'indice du prix de la crème pour la production du beurre a reculé par rapport au mois précédent (-0,85 à 88,94 pts). (p. 9)

#### Contenu

<a href="#">Prix du lait</a>	<a href="#">3 et 4</a>
<a href="#">Prix à la consommation</a>	<a href="#">5</a>
<a href="#">Valeurs ajoutées brutes</a>	<a href="#">7</a>
<a href="#">Indice de prix</a>	<a href="#">8</a>
<a href="#">Marchés internationaux</a>	<a href="#">11</a>
<a href="#">Méthode</a>	<a href="#">12</a>

### Hausse des prix à la consommation des produits laitiers frais

En 2018, le chiffre d'affaires a progressé pour la plupart des produits laitiers frais observés, notamment le beurre (+3,5 %), la crème de consommation (+1,5 %), le lait de consommation (+0,7 %) et les boissons lactées (+7,5 %). Sur le plan de la quantité, les ventes ont reculé pour le lait de consommation (-2,5 %) et la crème de consommation (-0,8 %) alors qu'elles ont augmenté pour le beurre (+0,6 %) et les boissons lactées (+3,1 %). Quant au yogourt, ses

ventes ont reculé aussi bien en termes de chiffre d'affaires (-1,8 %) que de quantité (-2,5 %). L'an dernier les prix à la consommation ont évolué à la hausse pour tous les groupes de produits laitiers frais sous observation. Le prix moyen de vente au détail a ainsi augmenté pour le lait de consommation (+3,2 % ou +5 ct./l) et le beurre (+2,9 % à 14.32 CHF/kg). À noter que le prix de la matière première (lait cru) a également évolué à la hausse en 2018.

### Ventes dans le commerce de détail

Fromage (quantité en tonnes; prix en CHF/kg, chiffre d'affaires en 10 000 CHF)

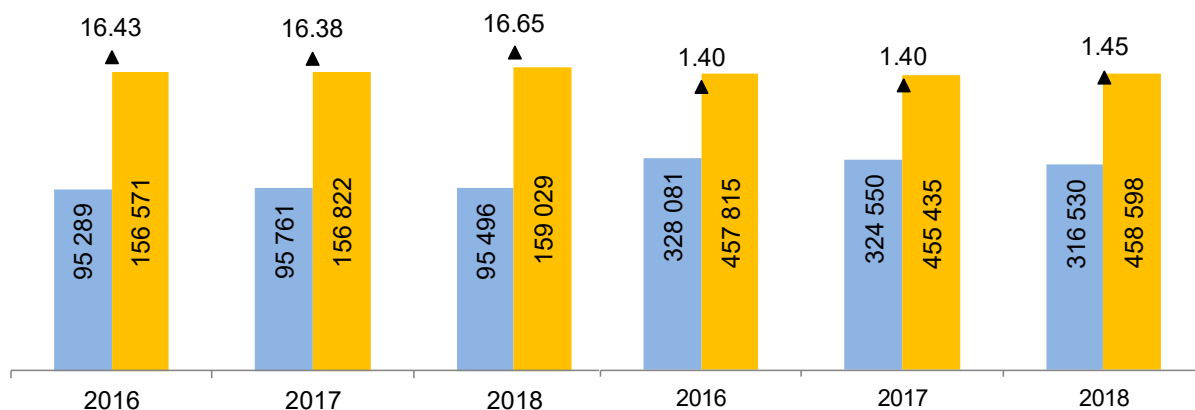
Lait de consommation (quantité en 1000 litres; prix en CHF/l, chiffre d'affaires en 1000 CHF)

2016..2018

■ Quantité   ■ Chiffre d'affaires   ▲ Prix à la consommation

#### Fromage

#### Lait de consommation



Source: Nielsen Suisse, OFAG Vente au détail / Panel de consommateurs, Panier-type selon déf. OFAG

## Prix du lait à la production

En janvier 2019, le prix à la production de l'ensemble du lait suisse, y compris le supplément pour le lait commercialisé, a reculé par rapport au mois précédent (-0.69 à 64.27 ct./kg). Le prix payé aux producteurs a baissé pour le lait de centrale (-1.06 à 58.35 ct./kg) et le lait transformé en fromage (-0.09 à 67.75 ct./kg). Le prix du lait bio est, quant à lui, resté quasi stable (-0.02 à 84.01 ct./kg). Pour ce qui est de la segmentation, le prix du lait de centrale a baissé en janvier 2019 pour le segment A (-1.02 à 62.26 ct./kg) et le segment B (-1.50 à 44.79 ct./kg).

En comparaison avec le même mois de l'année précédente, le prix à la production de l'ensemble du lait

### Prix du lait à la production (y c. supplément pour le lait commercialisé\*)

Pondérés selon les quantités, en ct./kg

Janvier 2019

Région	conventionnel			bio	total
	lait de centrale	transformé total	en fromage artisanal		
I	59.99	78.91	82.81	84.34	71.98
II	57.72	63.17	65.87	84.49	61.42
III	59.00	-	-	83.61	61.30
IV	58.03	63.88	68.02	83.21	62.42
V	56.18	72.82	73.18	-	69.66
<b>CH</b>	<b>58.35</b>	<b>67.75</b>	<b>73.13</b>	<b>84.01</b>	<b>64.27</b>

Sans supplément de non-ensilage, y compris TVA

Prix départ ferme (surtout) ou centre collecteur

\* supplément pour le lait commercialisé à partir du 1.1.2019: 4.5 ct./kg

Les prix déjà publiés, y compris ceux des périodes précédentes, peuvent être révisés ultérieurement.

Source: OFAG, secteur Analyses du marché

### Prix à la production du lait de centrale selon la segmentation (A, B, C)

(y c. supplément pour le lait commercialisé\*)

Année 2019

	Prix moyens pondérés, en ct./kg		
	A	B	C
Janvier	62.26	44.79	-
Février	58.70	43.05	-

Définition de la segmentation: www.ip-lait.ch

Sans supplément de non-ensilage, y compris TVA

\* supplément pour le lait commercialisé à partir du 1.1.2019: 4.5 ct./kg

Source: OFAG, secteur Analyses du marché

suisse, y compris le supplément pour le lait commercialisé, est resté quasi stable en janvier 2019 (-0.01 à 64.27 ct./kg).

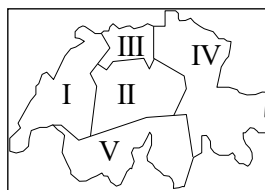
**Remarque:** À partir du mois de janvier 2019, l'OFAG publie des prix du lait à la production, d'une part, sans inclure le supplément pour le lait commercialisé et, d'autre part, avec le supplément pour le lait commercialisé inclus. À partir de janvier 2019, les prix du lait à la production, avec le supplément pour le lait commercialisé inclus, sont pris en compte pour la comparaison avec les périodes précédentes. Le supplément pour le lait commercialisé s'élève à 4.5 ct./kg.

### Prix du lait à la production (sans supplément pour le lait commercialisé\*)

Pondérés selon les quantités, en ct./kg

Janvier 2019

Région	conventionnel			bio	total
	lait de centrale	transformé total	en fromage artisanal		
I	55.49	74.41	78.31	79.84	67.48
II	53.22	58.67	61.37	79.99	56.92
III	54.50	-	-	79.11	56.80
IV	53.53	59.38	63.52	78.71	57.92
V	51.68	68.32	68.68	-	65.16
<b>CH</b>	<b>53.85</b>	<b>63.25</b>	<b>68.63</b>	<b>79.51</b>	<b>59.77</b>

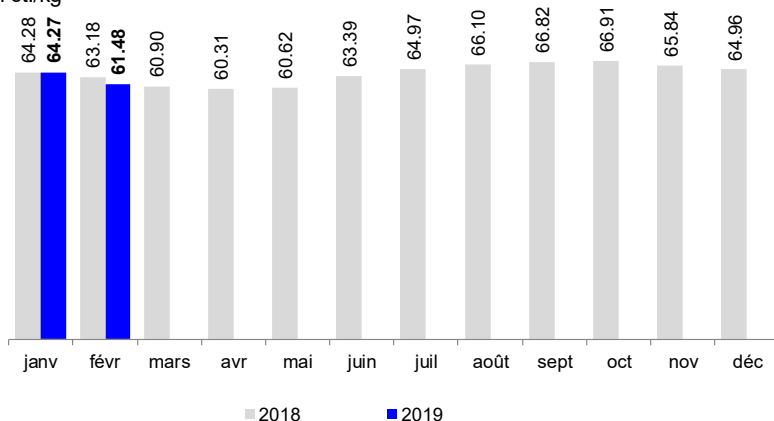


Les nouvelles publications de prix du lait à la production peuvent être consultées à l'adresse [www.observatiodumarche.admin.ch](http://www.observatiodumarche.admin.ch).

## Prix du lait à la production

Moyenne CH

en ct./kg



Source: OFAG, secteur Analyses du marché

## Évolution des prix à la production

### Prix du lait à la production

Prix moyens pondérés selon les quantités, départ ferme (surtout) ou centre collecteur, y compris TVA  
Sans supplément de non-ensilage  
en ct./kg

Les prix déjà publiés, y compris ceux des périodes précédentes, peuvent être révisés ultérieurement.

#### \* y c. supplément pour le lait commercialisé

(supplément pour le lait commercialisé à partir du 1.1.2019: 4.5 ct./kg)

	2011	2012	2013	2014	2015	2016	2017	2018	2019*	Évolution 2019*/2018	
										ct./kg	%
<b>Total</b>											
Janvier	62.86	62.48	63.22	70.32	63.37	62.59	61.88	64.28	64.27	-0.01	-0.02
Février	62.89	62.88	62.89	69.85	61.01	61.02	60.31	63.18	61.48	-1.70	-2.69
Mars	61.97	61.45	62.49	69.05	59.12	59.40	58.63	60.90			
Avril	62.55	61.02	62.06	67.58	58.86	57.39	58.44	60.31			
Mai	62.67	59.44	62.24	67.67	59.21	58.06	59.28	60.62			
Juin	64.35	60.48	66.05	68.50	60.56	59.31	60.92	63.39			
Juillet	64.95	61.50	67.74	69.04	62.16	61.23	63.57	64.97			
Août	65.00	61.37	68.30	69.16	62.89	61.16	63.82	66.10			
Septembre	65.20	62.32	69.65	69.36	64.03	61.77	64.85	66.82			
Octobre	65.46	63.34	70.00	67.32	64.78	62.79	66.57	66.91			
Novembre	63.50	62.94	70.87	66.06	64.32	62.03	66.06	65.84			
Décembre	62.85	63.00	70.18	64.87	62.93	61.66	65.26	64.96			
<b>Moyenne annuelle</b>	<b>63.65</b>	<b>61.79</b>	<b>66.30</b>	<b>68.23</b>	<b>61.87</b>	<b>60.64</b>	<b>62.36</b>	<b>63.88</b>			
<b>Lait de centrale, conventionnel</b>											
Janvier	59.94	59.22	59.86	67.95	58.56	58.07	56.32	59.18	58.35	-0.83	-1.40
Février	60.45	59.89	59.87	67.67	56.34	56.42	54.46	57.73	55.24	-2.49	-4.31
Mars	59.46	58.51	59.30	66.95	54.77	53.96	52.76	54.85			
Avril	60.58	57.93	59.44	65.24	54.56	51.06	52.34	53.64			
Mai	60.24	55.54	58.83	65.09	54.56	51.08	53.16	53.33			
Juin	61.65	56.24	62.84	65.92	55.82	52.43	54.23	56.81			
Juillet	61.83	56.78	64.45	65.65	56.97	54.38	57.27	58.74			
Août	61.21	56.28	65.27	65.67	58.10	54.56	57.89	60.34			
Septembre	61.48	57.41	66.57	65.59	59.01	55.37	58.64	61.37			
Octobre	62.23	58.80	67.52	63.47	60.41	56.48	61.42	61.73			
Novembre	59.78	58.49	67.40	61.78	59.50	55.56	61.38	60.22			
Décembre	59.57	59.37	67.82	60.44	58.21	55.56	60.33	59.41			
<b>Moyenne annuelle</b>	<b>60.67</b>	<b>57.88</b>	<b>63.08</b>	<b>65.15</b>	<b>57.09</b>	<b>54.51</b>	<b>56.42</b>	<b>57.84</b>			
<b>Lait transformé en fromage, total (conventionnel)</b>											
Janvier	67.59	67.06	67.46	73.47	70.47	66.93	65.64	67.55	67.75	0.20	0.30
Février	66.26	66.58	67.34	72.55	66.94	65.90	64.10	66.49	65.48	-1.01	-1.52
Mars	64.80	65.09	66.25	71.33	65.22	65.12	63.30	64.97			
Avril	64.62	65.47	65.72	70.86	64.98	63.52	63.21	64.63			
Mai	65.27	64.46	66.35	70.96	65.27	64.46	63.56	64.61			
Juin	67.51	65.31	69.86	71.55	66.26	64.21	64.52	66.55			
Juillet	68.82	66.28	71.03	73.20	67.47	65.56	66.58	67.67			
Août	69.69	67.33	71.86	73.52	68.13	65.14	66.94	68.45			
Septembre	69.78	68.14	73.27	73.93	69.08	65.11	67.50	68.76			
Octobre	70.28	68.83	72.95	72.67	69.39	66.38	68.57	68.90			
Novembre	68.31	68.24	72.88	72.32	68.57	65.74	68.20	68.30			
Décembre	67.75	68.43	73.27	71.59	67.09	65.68	67.99	67.84			
<b>Moyenne annuelle</b>	<b>67.58</b>	<b>66.73</b>	<b>70.13</b>	<b>72.32</b>	<b>67.46</b>	<b>65.31</b>	<b>65.87</b>	<b>67.03</b>			
<b>Lait transformé en fromage, fromageries artisanales (conventionnel)</b>											
Janvier	70.51	70.97	71.16	77.30	76.17	72.27	71.24	72.80	73.13	0.33	0.45
Février	69.47	70.50	71.70	76.82	72.94	72.17	70.25	72.21	71.35	-0.87	-1.20
Mars	68.83	69.65	71.27	75.92	71.69	71.13	69.59	71.30			
Avril	68.05	70.00	70.79	75.44	71.46	70.71	69.47	71.15			
Mai	68.79	69.52	71.71	75.71	72.33	71.29	70.16	71.77			
Juin	69.87	69.52	73.47	75.16	72.20	70.81	70.51	72.50			
Juillet	70.86	70.20	74.25	76.34	72.63	71.36	71.17	72.80			
Août	71.19	70.60	74.44	76.71	73.06	69.98	70.98	73.16			
Septembre	71.48	71.75	75.75	77.48	74.24	70.14	72.21	73.19			
Octobre	71.54	72.36	76.21	77.25	75.11	72.05	72.49	73.51			
Novembre	71.76	72.74	76.65	77.19	74.22	71.72	72.34	73.54			
Décembre	71.57	72.65	76.48	76.47	72.11	71.68	72.98	73.33			
<b>Moyenne annuelle</b>	<b>70.31</b>	<b>70.83</b>	<b>73.89</b>	<b>76.46</b>	<b>73.16</b>	<b>71.26</b>	<b>71.14</b>	<b>72.59</b>			
<b>Lait bio</b>											
Janvier	74.96	78.15	76.27	77.33	77.77	77.47	79.36	82.03	84.01	1.99	2.43
Février	74.08	77.80	74.67	76.78	75.49	75.06	75.75	78.47	79.74	1.27	1.62
Mars	73.35	76.26	74.31	75.61	72.66	73.79	74.25	77.10			
Avril	73.66	76.23	73.85	74.94	72.72	73.12	73.95	77.46			
Mai	74.26	75.61	73.82	75.95	72.55	73.79	73.97	78.29			
Juin	77.31	77.83	76.81	77.75	77.07	77.12	78.93	81.89			
Juillet	81.34	78.81	81.65	83.60	82.05	83.71	82.55	86.78			
Août	81.93	78.69	82.36	83.99	82.39	84.09	87.88	87.93			
Septembre	83.63	78.70	83.20	84.35	83.48	84.16	89.31	88.68			
Octobre	80.61	79.23	79.76	79.74	80.89	83.15	87.20	88.46			
Novembre	79.87	78.15	78.51	78.97	79.43	80.37	83.68	84.58			
Décembre	79.68	77.32	78.61	78.16	78.07	80.01	83.13	84.03			
<b>Moyenne annuelle</b>	<b>77.45</b>	<b>77.60</b>	<b>77.49</b>	<b>78.57</b>	<b>77.51</b>	<b>78.29</b>	<b>80.36</b>	<b>82.34</b>			

Source: OFAG, secteur Analyses du marché

## Évolution des prix

### Prix à la consommation

CH-Ø \* pondérée

en CHF

Février 2019 avec année préc. (AP) et mois préc. (MP)

	Unité	Fév 18	Jan 19	Fév 19	%-Δ MP	%-Δ AP
<b>Lait de consommation</b>						
Lait entier past.	1 l	1.50	1.54	1.54	+0.0	+2.8
Drink past.	1 l	1.49	1.54	1.54	+0.0	+3.2
Lait entier UHT	1 l	1.28	1.20	1.24	+3.3	-3.5
Drink UHT	1 l	1.32	1.23	1.32	+6.6	-0.6
Lait écrémé UHT	1 l	1.49	1.49	1.49	+0.0	+0.0
<b>Fromage (Suisse)</b>						
<b>Fromage à pâte dure</b>						
Emmentaler doux	1 kg	15.19	15.62	14.74	-5.6	-3.0
Emmentaler surchoix	1 kg	18.76	19.29	19.29	+0.0	+2.8
Gruyère doux	1 kg	16.67	16.19	17.07	+5.4	+2.4
Gruyère surchoix	1 kg	19.56	20.52	20.52	+0.0	+4.9
Sbrinz	1 kg	23.13	21.80	23.13	+6.1	+0.0
<b>Fromage à pâte mi-dure</b>						
Tilsit doux	1 kg	13.84	13.32	14.01	+5.2	+1.2
Tilsit surchoix	1 kg	16.94	16.01	16.94	+5.8	+0.0
Appenzell doux	1 kg	16.63	15.75	15.75	+0.0	-5.3
Appenzell surchoix	1 kg	17.92	18.37	17.46	-5.0	-2.5
Raclette (en bloc)	1 kg	20.54	18.61	17.72	-4.8	-13.7
Tête de Moine	1 kg	21.22	18.64	21.22	+13.8	+0.0
Vacherin fribourgeois	1 kg	19.51	19.31	19.31	+0.0	-1.0
Edamer CH	1 kg	15.16	15.16	14.36	-5.2	-5.2
<b>Autres fromages</b>						
Camembert 60%	125 g	2.35	2.33	2.33	+0.0	-0.9
A pâte molle, croûte mixte	150 g	3.39	3.37	3.37	+0.0	-0.7
Brie CH 45%	180 g	3.33	3.33	3.33	+0.0	+0.0
Mozzarella	150 g	1.49	1.48	1.48	+0.0	-0.4
Cottage cheese 15%	200 g	1.60	1.59	1.50	-5.2	-6.1
Tomme CH	100 g	1.86	1.88	1.88	+0.0	+0.9
<b>Beurre</b>						
Beurre de choix	200 g	3.07	3.07	3.06	-0.2	-0.1
Le Beurre (b. de cuisine)	250 g	3.12	2.96	3.06	+3.7	-1.6
Beurre à rôti	450 g	7.93	7.93	7.93	+0.0	+0.0
<b>Crème de consommation</b>						
Crème entière UHT 35%	½ l	3.23	2.90	3.23	+11.6	+0.0
Demi-crème UHT 25%	½ l	2.48	2.33	2.36	+0.9	-5.2
Crème à café UHT 15%	½ l	1.77	1.77	1.78	+0.5	+0.6
Crème acidulée	180 ml	2.55	2.42	2.56	+5.7	+0.2
<b>Yogourt</b>						
Yogourt aux fruits	180 g	0.55	0.55	0.53	-4.4	-4.1
Yogourt nature	180 g	0.42	0.42	0.42	+0.0	+0.0

Source: OFAG, secteur Analyses du marché

\*La moyenne nationale est établie sur la base des relevés de prix régionaux auprès de grands distributeurs, discounters (sans Aldi et Lidl) et maisons spécialisées; elle est pondérée selon les parts de marché. Les régions sont pondérées selon le nombre d'habitants.

## Évolution des prix, produits bio

### Prix à la consommation, produits bio

en CHF

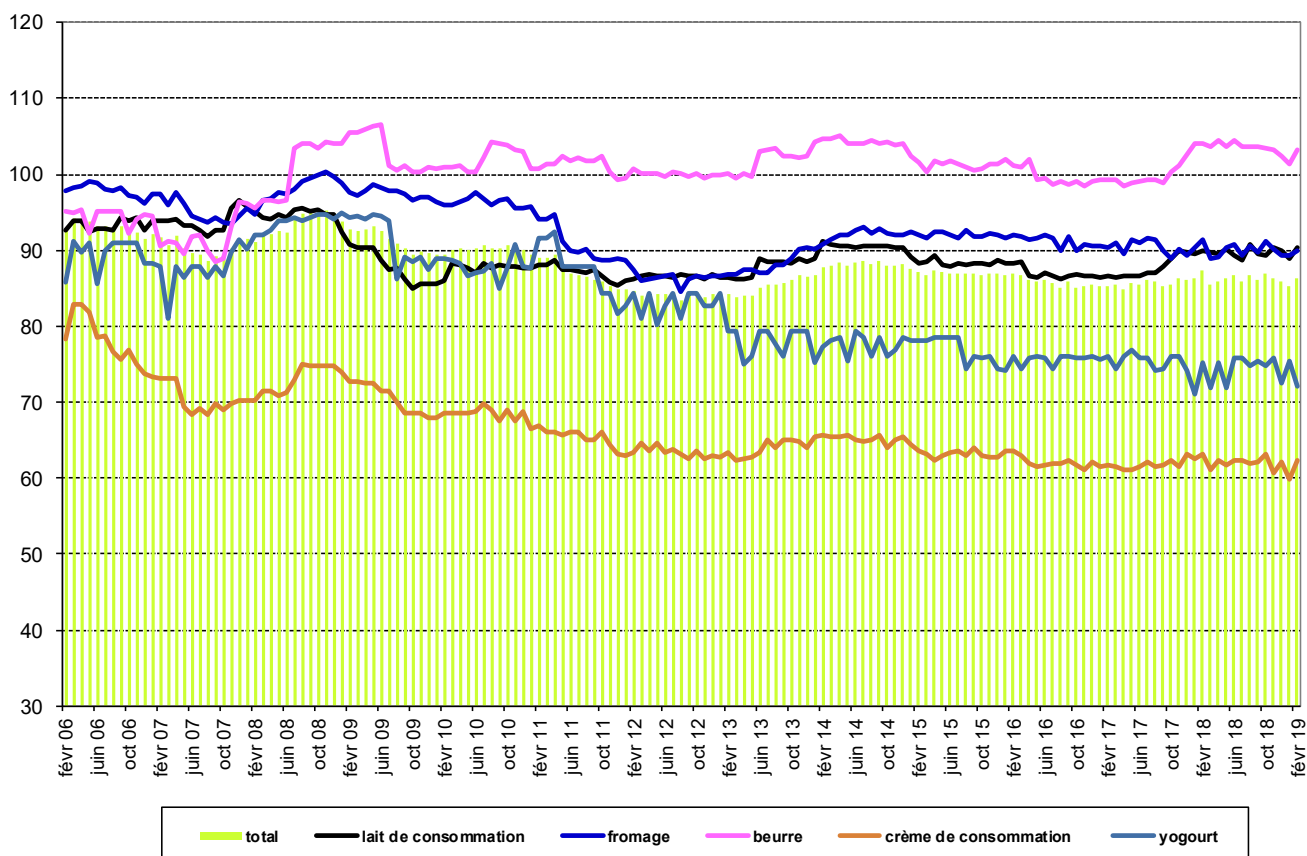
Février 2019 avec mois préc. (MP)

	Unité	Jan 19	Fév 19	%-Δ MP
<b>Lait de consommation bio</b>				
Lait entier past.	1 l	1.79	1.79	+0.0
Drink past.	1 l	1.79	1.79	+0.0
Lait entier UHT	1 l	1.82	1.80	-1.2
Drink UHT	1 l	1.82	1.80	-1.2
<b>Fromage bio, indigène</b>				
Emmentaler	1 kg	20.50	19.54	-4.7
Gruyère	1 kg	22.71	21.65	-4.7
Tilsit	1 kg	21.51	21.30	-1.0
Mozzarella	150 g	2.15	2.15	+0.0
Brie CH 45%	180 g	3.95	3.95	+0.0
<b>Beurre bio</b>				
Beurre de choix	200 g	3.97	3.97	+0.0
<b>Crème de consommation bio</b>				
Crème entière	2 dl	2.69	2.69	+0.0
<b>Yogourt bio</b>				
Yogourt aux fruits	180 g	0.82	0.82	+0.0
Yogourt nature	180 g	0.65	0.65	+0.0

Source: OFAG, secteur Analyses du marché

## Indice des prix à la consommation, produits laitiers conventionnels

### Prix à la consommation (mai 1999 = 100)



Source: OFAG, secteur Analyses du marché

[Vers la page de titre](#)

## Valeurs ajoutées brutes de transformation – distribution et prix à la consommation

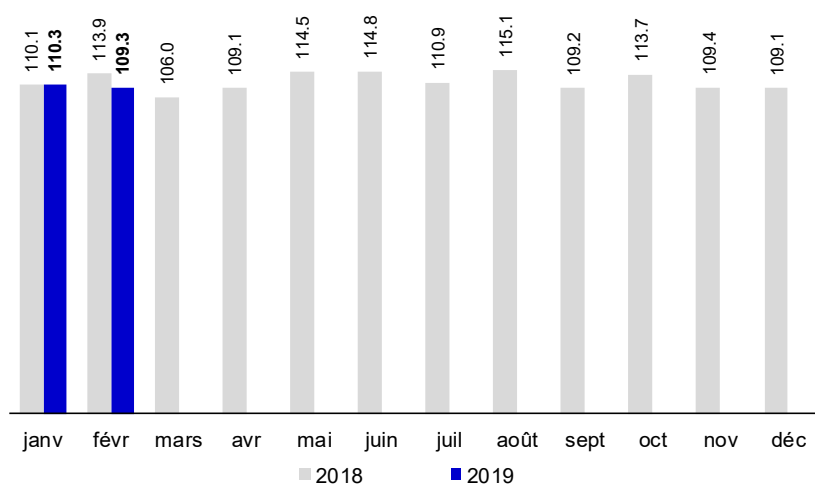
En février 2019, les prix à la consommation ont progressé pour le lait UHT en raison de la suppression des ventes promotionnelles du mois précédent. La valeur ajoutée brute du groupe de produits « lait de consommation » a, par conséquent, augmenté par rapport au mois précédent (+6,5 % à 73.55 ct./kg de lait cru transformé). Le fromage à raclette et l'Émmentaler ont fait l'objet de ventes promotionnelles dans le commerce de détail en février 2019. La valeur ajoutée brute du groupe de produits « fromage » a ainsi reculé (-0,8 % à 1.09 CHF/kg de lait cru transformé). Quant aux valeurs ajoutées brutes des autres

groupes de produits, la tendance est à la hausse pour le beurre et la crème de consommation et à la baisse pour le yogourt.

En février 2019, la **valeur ajoutée brute totale du lait et des produits laitiers** a progressé par rapport au mois précédent (+1,4 % à 72.03 ct./kg de lait cru transformé). En comparaison avec le même mois de l'année précédente, elle a reculé de 0,6 %. À noter qu'en février 2019, les facteurs de pondération des valeurs ajoutées brutes ont été actualisés et adaptés rétroactivement.

### Valeur ajoutée brute sur le fromage

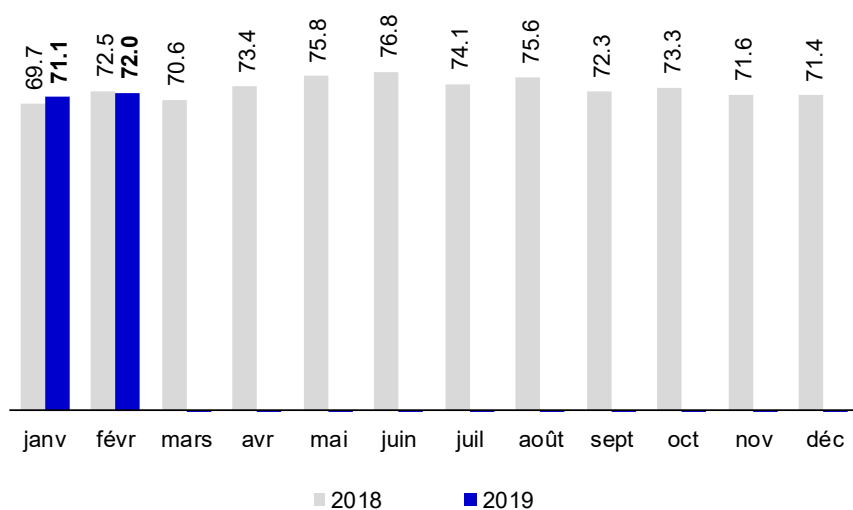
ct./kg de lait cru



Source: OFAG, secteur Analyses du marché

### Valeur ajoutée brute totale sur le lait et les produits laitiers

ct./kg de lait cru



Source: OFAG, secteur Analyses du marché

## Indice du prix du lait de centrale

### Méthode

L'indice du prix de lait de centrale reflète l'évolution rétrospective des prix des produits issus du lait de centrale destinés au commerce de détail et à l'industrie ainsi que celle des prix du lait payés aux producteurs des pays limitrophes. L'indice 100 équivaut au prix moyen payé au producteur pour le lait de centrale durant l'année de référence 2005 (base 100 = 2005). L'indice total du prix du lait de centrale résulte de la variation mensuelle des prix de trois domaines de produits nommés indices partiels. On distingue l'indice partiel « Produits du commerce de détail », l'indice partiel « Produits d'industrie » et l'indice partiel « Produits libéralisés ». La variation mensuelle de l'indice total est le résultat de la pondération des indices partiels par les quantités de lait écoulées dans chacun des trois domaines de produits. Le lait d'allègement du marché en 2009 n'a pas été pris en compte. Les facteurs de pondération sont actualisés chaque année en utilisant les données de l'année précédente. L'évolution du soutien public est prise en compte dans le calcul de l'indice total (dès février 2009: uniquement le supplément pour la transformation en fromage).

### Indice partiel « Produits du commerce de détail »

L'Indice partiel « Produits du commerce de détail » indique l'évolution des prix du commerce de détail pour trois groupes de produits laitiers (lait de consommation, beurre et crème de consommation). Ces prix sont relevés et publiés par l'OFAG. Les coefficients de pondération des variations des prix de chaque produit émanent des données de TSM (TSM Fiduciaire Sàrl) concernant la mise en valeur du lait en équivalents-lait et celles de l'OSB (Organisation sectorielle pour le beurre).

### Indice partiel « Produits d'industrie »

L'Indice partiel « Produits d'industrie » rend compte de l'évolution des prix de gros du beurre d'industrie suisse et des poudres de lait entier et écrémé en Suisse et à l'exportation. Les prix suisses sont relevés par l'OFAG. Les facteurs de pondération des variations des prix de chaque produit émanent des données de l'IPL (Interprofession Poudre de Lait suisse) concernant les ventes de poudre de lait et celles de TSM relatives à la mise en valeur du lait exprimées en équivalents-lait.

### Indice partiel « Produits libéralisés »

L'Indice partiel « Produits libéralisés » est basé sur l'évolution des prix du lait payés aux producteurs

dans les pays limitrophes (Allemagne, France, Autriche et Italie) et des prix du beurre et des poudres de lait entier et écrémé en Allemagne. Cet indice partiel reflète le segment du marché soumis à la concurrence européenne. Les sources de ces données sont les publications d'AMI (Agrarmarkt Informations-Gesellschaft mbH, Allemagne), AMA (AgrarMarkt Austria, Autriche), CLAL (Société de conseil dans le secteur agro-alimentaire et en particulier dans le domaine laitier, Italie) et FranceAgriMer (France). Les prix du lait des pays limitrophes sont convertis en CHF/kg. Les taux de change (€ / CHF) sont ceux de la BNS (Banque nationale suisse). Le supplément suisse pour le lait transformé en fromage est pris en compte dans le calcul de cet indice. Les révisions des prix des pays voisins, effectuées ultérieurement après la publication de l'indice, ne sont pas prises en compte.

### Pondération de l'indice total

La pondération de l'indice total du prix du lait de centrale est faite en subdivisant la quantité de lait industriel transformée en trois domaines de produits correspondant aux indices partiels. Les données proviennent des statistiques de TSM concernant la mise en valeur du lait en équivalents-lait. Les produits considérés pour chaque domaine sont les suivants :

- Indice partiel « Produits du commerce de détail » : lait de consommation, beurre du commerce de détail et crème de consommation;
- Indice partiel « Produits d'industrie » : conserves de lait et beurre d'industrie;
- Indice partiel « Produits libéralisés » : fromage d'industrie, yogourt et autres produits laitiers frais.

Chaque indice partiel est pondéré par le pourcentage de lait écoulé dans son domaine de produits.

### Base de l'indice

L'indice 100 équivaut au prix moyen payé aux producteurs pour le lait industriel durant l'année de référence 2005 (base 100 = 2005). Ce prix du lait se situait à 71.04 ct./kg, départ ferme ou centre collecteur, y compris TVA (prix relevés et publiés par l'OFAG dans le bulletin du marché du lait).



## Résultats

### Indice du prix du lait de centrale

	2011	2012	2013	2014	2015	2016	2017	2018	2019	Variations depuis début 2018*			
										Indice total	Indice partiel**		
Base de l'indice:										Produits du commerce de détail	Produits d'industrie	Produits libéralisés	
2005 = 100													
Janvier	91.50	88.95	90.72	98.91	88.86	87.13	89.43	90.36	91.30	-0.82%	-3.43%	0.55%	2.65%
Février	94.19	88.58	90.74	99.14	89.17	86.68	88.94	90.55					
Mars	94.64	87.42	90.37	98.84	89.16	85.77	87.61	89.67					
Avril	93.20	85.69	92.85	98.15	88.09	84.73	86.90	90.92					
Mai	92.18	84.88	94.57	97.48	87.47	84.41	88.68	92.72					
Juin	91.80	85.54	95.87	96.96	87.36	85.11	90.31	92.75					
Juillet	91.39	86.16	97.06	96.92	86.75	85.67	90.77	92.32					
Août	88.83	87.27	97.41	95.75	86.33	86.14	91.88	93.00					
Septembre	91.22	88.90	97.74	94.20	86.94	88.02	91.83	92.44					
Octobre	92.05	89.76	97.22	93.15	87.56	88.58	91.83	92.21					
Novembre	90.46	89.22	97.40	92.29	87.57	88.31	91.34	91.31					
Décembre	89.08	89.97	97.34	92.26	87.18	89.35	91.25	92.05					
<b>Moyenne annuelle</b>	<b>91.71</b>	<b>87.70</b>	<b>94.94</b>	<b>96.17</b>	<b>87.70</b>	<b>86.66</b>	<b>90.06</b>	<b>91.69</b>					

\* Evolution par rapport à décembre 2017

\*\* Evolution (en %) du prix du groupe de produits (indicateur de tendance)

Source: OFAG, secteur Analyses du marché

L'indice du prix du lait de centrale a reculé en janvier 2019 pour s'établir à 91,30 points, soit 0,75 point de moins que le mois précédent. L'indice partiel des

« produits d'industrie » et celui des « produits libéralisés » ont progressé, alors que l'indice partiel des « produits du commerce de détail » a reculé.

## Indice du prix de la crème pour la production du beurre

### Méthode

L'indice du prix de la crème pour la production du beurre reflète l'évolution du prix de revient de la crème prise en charge par les transformateurs. Le secteur Analyses du marché de l'OFAG relève mensuellement les prix de la crème sur la base d'une enquête qu'il mène auprès des producteurs de beurre. Les principales entreprises qui achètent la crème communiquent les prix de revient moyens pondérés et les quantités correspondantes à l'aide d'un formulaire de relevé.

### Lieu de relevé

Les prix de la crème sont payés sur des bases différentes (ex. crème prise en charge au lieu de production ou livrée à l'acheteur). De ce fait, la citerne de ramassage de la crème au niveau de l'acheteur a été retenue comme lieu de relevé de prix comparables. Il s'agit donc d'un prix franco citerne de ramassage de la crème.

### Composition du prix

Le prix de la crème comprend les coûts suivants: taxes, frais de transport et coût du ramassage de la crème. La TVA n'est pas incluse dans le prix.

### Définition du produit

Les prix et les quantités relevés concernent la crème collectée et la crème industrielle converties en matière grasse du lait. La crème de petit-lait n'est pas prise en compte dans les calculs.

### Calcul du prix moyen et de l'indice

Les prix sont pondérés par les quantités correspondantes. On obtient ainsi des prix moyens pondérés exprimés en CHF/kg de matière grasse du lait. L'indice est calculé sur la base du prix de la crème au mois de décembre 2009 (indice 100 = décembre 2009). Le prix moyen de décembre 2009 s'élève à 10.92 CHF/kg de matière grasse du lait.

### Indice du prix de la crème pour la production du beurre

Base de l'indice: déc 2009 = 100

	2012	2013	2014	2015	2016	2017	2018	2018
Janvier	92.64	89.21	96.07	89.63	91.07	85.79	90.77	89.79
Février	93.64	88.47	95.41	89.43	90.05	84.41	89.90	88.94
Mars	92.61	89.28	96.04	88.89	90.76	84.60	89.70	
Avril	94.16	89.39	95.95	89.39	85.53	84.90	89.57	
Mai	91.99	90.22	94.31	89.33	85.87	85.05	89.34	
Juin	91.35	91.08	95.85	88.16	84.13	85.26	89.13	
Juillet	92.80	94.41	95.95	89.50	85.08	86.38	90.25	
Août	89.89	94.20	95.11	89.47	84.62	86.66	90.55	
Septembre	86.34	94.12	94.23	87.20	83.79	85.92	90.77	
Octobre	88.23	93.69	95.11	89.11	84.59	90.43	90.74	
Novembre	85.58	93.78	94.08	89.76	83.95	89.54	89.95	
Décembre	86.21	93.45	91.20	91.36	84.84	90.02	89.82	
<b>Moyenne annuelle</b>	<b>91.05</b>	<b>91.57</b>	<b>95.00</b>	<b>89.28</b>	<b>86.66</b>	<b>86.41</b>	<b>89.99</b>	

Remarque: Les prix déjà publiés peuvent être révisés ultérieurement.

Source: OFAG, secteur Analyses du marché

En février 2019, l'indice du prix de la crème pour la production du beurre a reculé par rapport au mois précédent (-0,85 à 88,94 pts).

## Données sur les quantités

### Lait commercialisé

#### Lait commercialisé\*

en t

	2013	2014	2015	2016	2017	2018	2019	Δ AP	%-Δ AP
janvier	287 597	300 458	295 548	301 799	282 922	301 529	286 718	-14 811	-4.9%
février	267 079	278 636	272 349	289 459	267 147	278 442			
mars	304 130	317 478	312 338	313 729	308 839	313 882			
avril	302 929	325 647	316 802	318 051	316 393	319 607			
mai	314 730	325 808	321 921	318 270	316 613	320 896			
juin	278 031	290 435	283 794	273 141	276 013	276 255			
juillet	270 443	281 472	267 467	259 698	264 699	267 781			
août	267 313	272 033	266 816	257 158	260 555	258 193			
septembre**	291 151	296 464	292 261	284 692	290 689	286 309			
octobre**	290 997	293 667	291 878	283 539	289 685	288 491			
novembre**	269 060	272 398	274 572	257 318	270 900	264 633			
décembre	285 151	286 042	290 430	277 127	289 545	278 417			
<b>Total</b>	<b>3 428 611</b>	<b>3 540 532</b>	<b>3 486 177</b>	<b>3 433 975</b>	<b>3 434 004</b>	<b>3 454 428</b>			

AP: année précédente

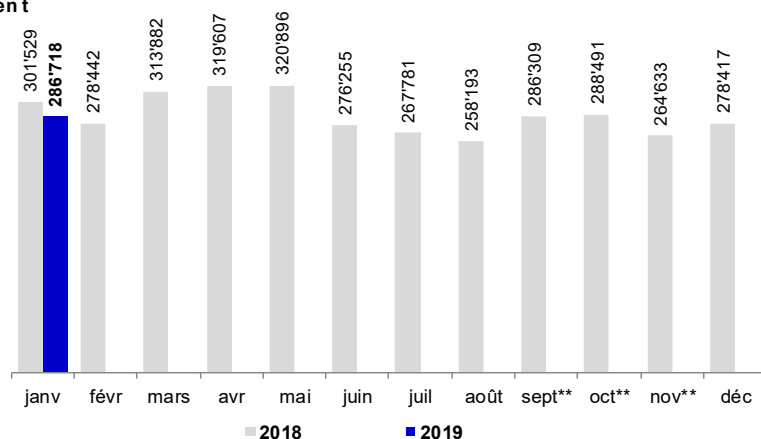
\* Lait de la zone franche et lait du Liechtenstein inclus

\*\* sept à nov : y compris lait d'alpage annoncé après la période d'estivage

Source: TSM, Milchstatistik.ch

#### Lait commercialisé\*

en t



En janvier 2019, la quantité de lait cru commercialisée a reculé par rapport au même mois de l'année précédente (-4,9 % à 286 718 t).

\* Lait de la zone franche et lait du Liechtenstein inclus

\*\* sept à nov. y compris lait d'alpage annoncé après la période d'estivage

Source: TSM

## Commerce extérieur

### Fromage

en t

Janvier à février 2019 avec AP

	Exportations			Importations		
	2018	2019	%-Δ AP	2018	2019	%-Δ AP
Fromages frais	1 080	1 131	+4.7	3 760	3 715	-1.2
Fromages à pâte molle	100	83	-16.4	1 839	1 802	-2.0
Fromages à pâte mi-dure	3 292	3 426	+4.1	1 676	1 920	+14.6
Fromages à pâte dure	5 228	5 695	+8.9	734	844	+15.0
Fromage fondu	174	166	-4.8	626	688	+9.9
<b>Fromage*</b>	<b>11 131</b>	<b>11 678</b>	<b>+4.9</b>	<b>9 436</b>	<b>9 778</b>	<b>+3.6</b>

\* y compris fondue prête à l'emploi

AP: année précédente

Exportations, fromages frais: y compris mozzarella et séché

Exportations, total: y compris fondue prête à l'emploi et autres sortes de fromages

Importations, total: y compris fromages à pâte extra-dure

Sources: Direction générale des douanes (DGD) / TSM Fiduciaire

De janvier à février 2019, les exportations de fromage ont progressé par rapport à la même période de l'année précédente (+4,9 % à 11 678 t). Les importations

de fromage ont également augmenté de 3,6 % à 9778 tonnes.

## Observation de prix sur les marchés internationaux

### Prix du lait à la production

en EUR / 100 kg

	Jan 18	Déc 18	Jan 19	%-Δ MP	%-Δ AP
France	32.98	33.38	33.51	+0.4	+1.6
Allemagne	35.98	35.18	34.36	-2.3	-4.5
Autriche	38.27	36.68	35.98	-1.9	-6.0
Italie*	37.38	37.38	39.32	+5.2	+5.2
UE	35.44	34.29	33.85	-1.3	-4.5

AP: année précédente

MP: mois précédent

Teneur du lait: France (3,8% graisse, 3,2% protéines), Allemagne (4 % graisse, 3,4% protéines), Autriche (3,7% graisse, 3,4% protéines), Italie (3,7% graisse, 3,25% protéines), UE (4,2% graisse, 3,4% protéines)

\* Italie (Lombardie): Prix de la région de Lombardie, estimations de CLAL (Société de conseil dans le secteur agro-alimentaire et en particulier dans le domaine laitier, Italie)

r = valeurs révisées

Sources: AMA Autriche, FranceAgriMer France, BLE Allemagne, CLAL Italie, LTO (UE)

### Prix à la consommation

en EUR

<b>Autriche</b>	Unité	Jan 18	Déc 18	Jan 19	%-Δ MP	%-Δ AP
Lait entier	1 l	0.98	0.98	1.00	+2.0	+2.4
Emmentaler	1 kg	8.54	8.64	9.21	+6.6	+7.8
Beurre (Teebutter)	1 kg	7.86	8.12	7.71	-5.0	-1.9
Mozzarella	1 kg	7.63	8.00	8.05	+0.5	+5.5
Yogourt nature	1 kg	1.86	1.77	1.84	+3.6	-1.3

### France

Lait UHT demi-écrémé	1 l	0.85	0.87	0.85	-2.3	+0.0
Emmentaler français	1 kg	8.37	8.47	8.37	-1.2	+0.0
Yogourt nature	500 g	0.71	0.72	0.71	-1.4	+0.0
Beurre extra-fin	250 g	1.94	2.12	1.94	-8.5	+0.0

AP: année précédente

MP: mois précédent

Sources: GfK Autriche, Insee France

### Prix à la consommation

en EUR

<b>Allemagne</b>	Unité	Jan 18	Déc 18	Jan 19	%-Δ MP	%-Δ AP
Lait frais, 3,5 % graisse min.	1 l	0.85	0.78	0.77	-1.3	-9.4
Lait H, 3,5 % graisse	1 l	0.79	0.71	0.71	+0.0	-10.1
Mozzarella	1 kg	6.16	6.33	6.20	-2.1	+0.6
Emmentaler	1 kg	6.52	6.71	6.55	-2.4	+0.5
Beurre de marque allemand	250 g	1.60	1.69	1.69	+0.0	+5.6
Yogourt nature	4x150g	0.69	0.65	0.65	+0.0	-5.8

AP: année précédente

Source: AMI Allemagne.

## Notes explicatives et méthode

### Valeurs ajoutées brutes de transformation – distribution

#### Effet retardé du prix du lait sur la valeur ajoutée brute

Les fluctuations du prix du lait cru se répercutent avec du retard sur la valeur ajoutée brute car on tient compte de la durée de stockage nécessaire avant l'arrivée du produit fini sur le marché. Cette durée varie selon le produit laitier considéré. Pour les produits frais (lait de consommation, crème, beurre, yogourt), le prix du lait a des incidences immédiates sur la valeur ajoutée brute. Dans ce cas, c'est par exemple le prix du lait à la production du mois de septembre qui se répercute sur la valeur ajoutée brute de ces produits laitiers frais en octobre. En ce qui concerne le fromage, l'effet du prix du lait est retardé selon la durée du stockage. Relevons que lors du calcul des marges brutes, on admet une durée de stockage de 2 mois pour le fromage à pâte molle, de 3 mois pour le fromage à pâte mi-dure, et de 5 mois pour le fromage à pâte dure. Ainsi par exemple, le prix du lait qui a été transformé au mois de mai en emmental ne se répercute sur la valeur ajoutée brute qu'en octobre.

#### Valeur ajoutée brute d'un groupe de produits

La valeur ajoutée brute d'un groupe de produits est calculée en pondérant la valeur ajoutée brute sur chaque sorte de produit du groupe selon la quantité de lait transformé. Les facteurs de pondération sont actualisés annuellement. La valeur ajoutée brute du groupe de produits "lait de consommation" résulte de la pondération des valeurs ajoutées brutes des cinq sortes de lait de consommation (lait entier pasteurisé, lait drink pasteurisé, lait entier UHT, lait drink UHT, lait écrémé UHT). Elle est simplement nommée « valeur ajoutée brute sur le lait de consommation » ou « valeur

ajoutée brute lait de consommation ». Il en va de même pour les autres groupes de produits (valeur ajoutée brute sur le fromage, valeur ajoutée brute sur le beurre, valeur ajoutée brute sur la crème de consommation).

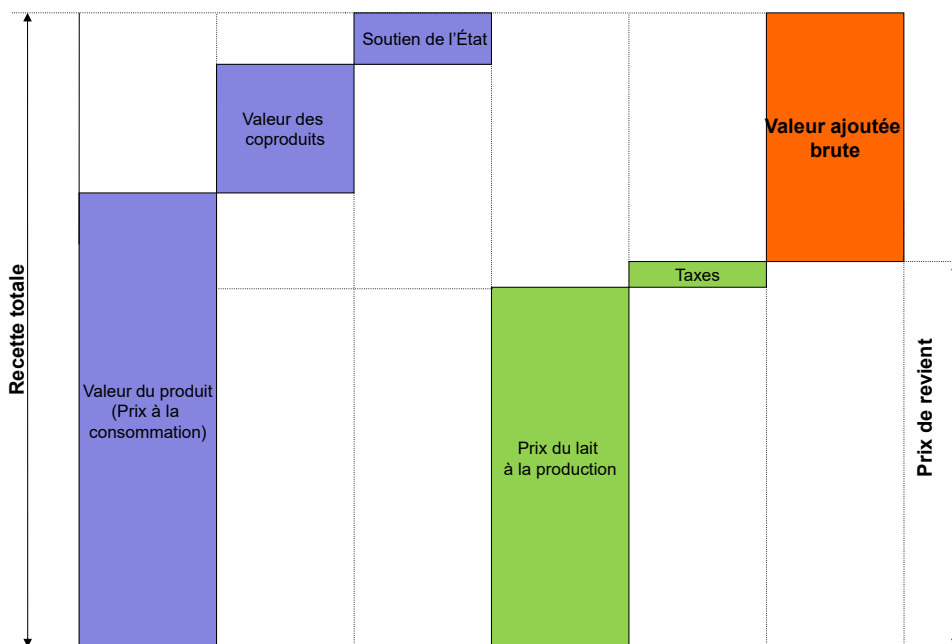
#### Valeur ajoutée brute totale sur le lait et les produits laitiers

Dans le calcul de la valeur ajoutée brute totale sur le lait et les produits laitiers, la valeur ajoutée brute de chaque groupe de produits est pondérée selon la quantité de lait transformée, déduction faite des exportations (les données de base émanent de la statistique laitière suisse de TSM, PSL et USP concernant la mise en valeur du lait). Les facteurs de pondération sont actualisés annuellement dès la parution de la statistique laitière suisse. Il est à remarquer que la valeur ajoutée brute du fromage a un poids important dans la valeur ajoutée brute totale sur le lait et les produits laitiers. En effet, la quantité de lait transformée en fromage est la plus importante et la valeur ajoutée brute sur le fromage est par ailleurs élevée, comparativement aux autres produits.

**Ventes de promotion:** Les ventes promotionnelles sont observées par semaine et prises en compte dans le calcul des prix à la consommation.

**Remarque:** Les modifications relatives au calcul des prix et des marges brutes sont effectuées rétroactivement. Les valeurs qui font foi sont celles du dernier bulletin.

### Définition simplifiée de la valeur ajoutée brute



Les proportions de ce schéma ne sont pas réelles

## Prix du lait à la production

**Sont pris en compte dans le prix du lait:** Prix de base, supplément pour le lait transformé en fromage, suppléments et déductions (saison, quantité, composition, qualité, participation aux coûts de transport), participations au bénéfice, versements ultérieurs, suppléments et déductions pour refroidissement, primes bio, coûts d'exploitation des centres collecteurs s'ils sont connus, TVA.

**Ne sont pas pris en compte dans le prix du lait:** Primes de non-ensilage, contributions à des organisations et des associations professionnelles, contributions au fonds d'intervention et au fonds d'allègement du marché de l'Interprofession du lait (IP Lait), contribution LactoFama, petit-lait, achats anticipés de tout genre.

**Pondération:** Les prix effectivement payés sont pondérés selon les quantités de lait correspondantes.

**Teneur du lait:** Teneurs réelles. Les valeurs de base concernant la teneur du lait sont: 4 % de matière grasse et 3,3 % de protéines.

**Prix total:** Moyenne pondérée des prix du lait de centrale, du lait transformé en fromage, du lait bio et du lait de restriction des fromageries artisanales.

**Prix du lait de centrale** (sans la quantité de lait transformée en fromage): Prix du lait acheté par les entreprises industrielles et les organisations de producteurs (quantité de lait transformée en fromage exclue), départ ferme (surtout) ou centre collecteur.

**Prix du lait transformé en fromage, total:** Prix du lait transformé en fromages artisanaux et industriels. Le prix du lait destiné à la transformation en fromages industriels est la moyenne des prix annoncés par les acheteurs de lait de centrale pondérés selon les quantités transformées en fromage. Les facteurs de pondération du prix du lait total transformé en fromage sont calculés par extrapolation sur la base des quantités effectives relevées.

**Prix du lait transformé en fromage, fromageries artisanales:** Prix du lait transformé en fromage par les fromageries artisanales. Prix départ ferme ou franco fromagerie / centre collecteur (surtout).

**Prix du lait biologique (ou lait bio):** Prix du lait produit selon les méthodes de production biologiques et effectivement vendu comme lait bio. Prix départ ferme (surtout) ou centre collecteur.

**Lait conventionnel:** lait PER (prestations écologiques requises).

### Relevé et calcul des prix du lait à la production

Le relevé des prix du lait à la production est effectué chaque mois directement auprès des principaux premiers acheteurs de lait (organisations de producteurs OP, organisations de producteurs-utilisateur OPU, fromageries et entreprises industrielles ayant des fournisseurs directs). Il couvre environ 70 % du lait cru commercialisé en Suisse. Les fournisseurs de données communiquent les prix moyens effectivement payés aux producteurs ainsi que les quantités correspondantes à l'aide d'un formulaire de relevé. Le prix d'une région est une moyenne des prix communiqués par les acheteurs dont le lait provient de cette région, pondérée selon les quantités de lait correspondantes.

Le prix du lait transformé en fromage est une moyenne des prix communiqués par les entreprises qui achètent du lait destiné à la transformation en fromage, pondérée selon les quantités transformées en fromage. Les prix du lait des fromageries artisanales sont relevés auprès d'un échantillon représentatif d'environ 80 fromageries réparties dans les 5 régions.

Les prix publiés sont donc des moyennes pondérées calculées sur la base de données représentatives.

**Remarque:** La segmentation du marché, ainsi que les déductions et les retenues liées aux mesures d'allègement et de régulation du marché du lait sont prises en compte dans le prix du lait à la production. Les prix peuvent être actualisés ultérieurement. Les modifications effectuées seront mentionnées dans les bulletins publiés plus tard sur notre site Internet.

### Régions

Les régions sont délimitées comme suit: **Région I:** Genève, Vaud, Fribourg, Neuchâtel, Jura et les parties francophones du canton de Berne (arrondissement administratif du Jura bernois). **Région II:** Berne (sauf l'arrondissement administratif du Jura bernois), Lucerne, Unterwald (Obwald, Nidwald), Uri, Zoug et une partie du canton de Schwyz (district de Schwyz, Gersau et de Küssnacht). **Région III:** Bâle-Campagne et Bâle-Ville, Argovie et Soleure. **Région IV:** Zurich, Schaffhouse, Thurgovie, Appenzell (Rhodes intérieures et Rhodes extérieures), St.-Gall, une partie du canton de Schwyz (districts d'Einsiedeln, March et Höfe), Glaris, Grisons. **Région V:** Valais et le Tessin.

**Formulaire de commande d'abonnements**

Les publications du secteur Analyses du marché sont remises gratuitement. Elles peuvent être téléchargées à partir du site [www.observatiodumarche.admin.ch](http://www.observatiodumarche.admin.ch), sous Observation du marché. Si vous le souhaitez, nous pouvons également vous faire parvenir le bulletin par courriel. Les commandes se font par voie électronique sous [www.blw.admin.ch](http://www.blw.admin.ch) ou par écrit au moyen du coupon ci-dessous. Veuillez s.v.p. le compléter et nous le retourner par courrier (OFAG, secteur Analyses du marché, Mattenhofstrasse 5, 3003 Berne) ou par fax (058 462 20 90).

Publication	Périodicité	Annoncer	Annuler
Tous les Bulletins et Chiffres du marché		<input type="checkbox"/>	<input type="checkbox"/>
Bulletin du marché du Secteur agroalimentaire	Trimestriel	<input type="checkbox"/>	<input type="checkbox"/>
Bulletin du marché Bio	Mensuel	<input type="checkbox"/>	<input type="checkbox"/>
Bulletin du marché du lait	Mensuel	<input type="checkbox"/>	<input type="checkbox"/>
Bulletin du marché de la viande	Mensuel	<input type="checkbox"/>	<input type="checkbox"/>
Bulletin du marché des œufs	Semestriel	<input type="checkbox"/>	<input type="checkbox"/>
Bulletin du marché des fruits et légumes	Mensuel	<input type="checkbox"/>	<input type="checkbox"/>
Prix à la consommation du commerce de détail fruits et légumes	Hebdomadaire	<input type="checkbox"/>	<input type="checkbox"/>
Bulletin des pommes de terre	Trimestriel	<input type="checkbox"/>	<input type="checkbox"/>
Bulletin du marché des céréales	Annuel	<input type="checkbox"/>	<input type="checkbox"/>
Chiffres du marché du pain et des céréales	Trimestriel	<input type="checkbox"/>	<input type="checkbox"/>
Bulletin du marché des aliments fourragers	Annuel	<input type="checkbox"/>	<input type="checkbox"/>
Chiffres du marché des aliments fourragers	Trimestriel	<input type="checkbox"/>	<input type="checkbox"/>
Bulletin du marché des oléagineux	Annuel	<input type="checkbox"/>	<input type="checkbox"/>
Chiffres du marché des oléagineux	Semestriel	<input type="checkbox"/>	<input type="checkbox"/>

**Mon adresse (veuillez remplir toutes les rubriques)**

Entreprise, organisation			
Nom	Prénom		
Rue	NPA	Lieu	
E-Mail	No de téléphone		

**Pour toute question relative à la responsabilité, à la protection des données, au copyright et autres, cf. :** [www.disclaimer.admin.ch](http://www.disclaimer.admin.ch)