



# LAIT

Bulletin du marché du lait, mars 2021

## Hausse du prix du lait en 2020

En 2020, le prix du lait payé aux producteurs en Suisse a progressé de 2,8 % par rapport à l'année précédente pour atteindre 66.04 ct./kg. Les prix à la consommation ont également augmenté pour la plupart des produits laitiers. Au cours des dix dernières années, on a observé une évolution différenciée des prix selon le type de lait. Le genre de mise en valeur, la méthode de production et la situation du marché en Suisse et à l'étranger sont, entre autres, les facteurs qui influent sur le prix du lait à la production.

### Tendance à la hausse de la demande et des prix

Le prix du lait à la production a enregistré une hausse continue au cours des quatre dernières années pour atteindre 66.04 ct./kg en 2020, soit 1.81 ct./kg de plus qu'en 2019 (cf. graphique, p. 2). Cette progression en 2020 s'explique, entre autres, par la hausse de la demande de produits laitiers dans le commerce de détail. Il en résulte une augmentation des prix à la consommation pour la plupart des produits laitiers. À noter, à cet égard, que la situation du marché du lait en 2020 a été marquée par la crise liée à la pandémie de COVID-19. La fermeture des établissements de la restauration collective a ainsi engendré une hausse de la consommation des ménages, et partant, une augmentation de la demande dans le commerce de détail. La diminution du tourisme d'achat a également contribué à la hausse de la demande en Suisse.

### LE MARCHÉ EN BREF

#### Légère baisse de la valeur ajoutée brute totale

En 2020, la valeur ajoutée brute totale réalisée sur le lait et les produits laitiers a légèrement reculé par rapport à l'année précédente (-0,9 % à 73.00 ct./kg de lait cru transformé). La tendance est à la baisse pour tous les groupes de produits observés.

#### Augmentation de l'indice du prix du lait de centrale

L'indice du prix du lait de centrale a progressé en 2020 pour s'établir à 94,27 points, soit 0,69 point de plus que l'année précédente. Il a ainsi augmenté pour la quatrième année consécutive.

#### Hausse de l'indice du prix de la crème pour la production du beurre

L'indice du prix de la crème pour la production du beurre a augmenté pour la troisième année consécutive pour atteindre 96,18 points en 2020, soit 5,00 points de plus que l'année précédente.

### Évolution différenciée des prix du lait

Le prix payé aux producteurs affiche une évolution différenciée selon le type de lait. Le



prix à la production a ainsi augmenté en 2020 pour le lait conventionnel (+2,9 % à 65.11 ct./kg), tandis qu'il a légèrement reculé pour le lait bio (-0,5 % à 81.16 ct./kg). Cette évolution des prix reflète celle de l'offre. Relevons à cet égard qu'en 2020, la production du lait bio a augmenté alors que celle du lait conventionnel a diminué. En production conventionnelle, le prix payé aux producteurs a enregistré en 2020 une hausse plus importante pour le lait de centrale (+3,6 % à 60.19 ct./kg) que pour le lait de fromagerie (+1,1 % à 73.77 ct./kg). À noter que le lait de centrale est acheté au plus bas prix. Il est essentiellement transformé en lait de consommation, en beurre, en poudre de lait, en crème de consommation, en yogourt et en fromages industriels (par ex. la mozzarella). L'observation du prix du lait payé aux producteurs sur une longue période montre une évolution marquée par des fluctuations notables. Après avoir reculé entre 2000 et 2007, le prix moyen de l'ensemble du lait suisse a enregistré une hausse notable pour s'établir à 78.29 ct./kg en 2008, année caractérisée par la pénurie des matières premières. Il a ensuite

reculé pour atteindre son plus bas niveau en 2016 (60.64 ct./kg). À noter que le prix du lait a subi une forte baisse exceptionnelle en 2009, année marquée par le recul des prix des produits laitiers à l'échelle internationale et la suppression du contingentement laitier en Suisse. La baisse de prix en 2009 a été plus forte pour le lait de centrale que pour le lait de fromagerie.

### Prix supérieurs à la moyenne des dix dernières années

Le prix payé aux producteurs pour l'ensemble du lait suisse a atteint en 2020 un niveau supérieur à celui de la moyenne des dix dernières années (+3,4 %). Selon le genre de mise en valeur, la comparaison avec la moyenne des dix dernières années montre qu'en 2020, le prix payé aux producteurs a progressé en production conventionnelle, aussi bien pour le lait de fromagerie (+1,7 %) que pour le lait de centrale (+1,5 %). Le prix du lait bio a également enregistré en 2020 une valeur supérieure à la moyenne des dix dernières années (+2,1 %).

## PRIX DU LAIT À LA PRODUCTION

en ct./kg

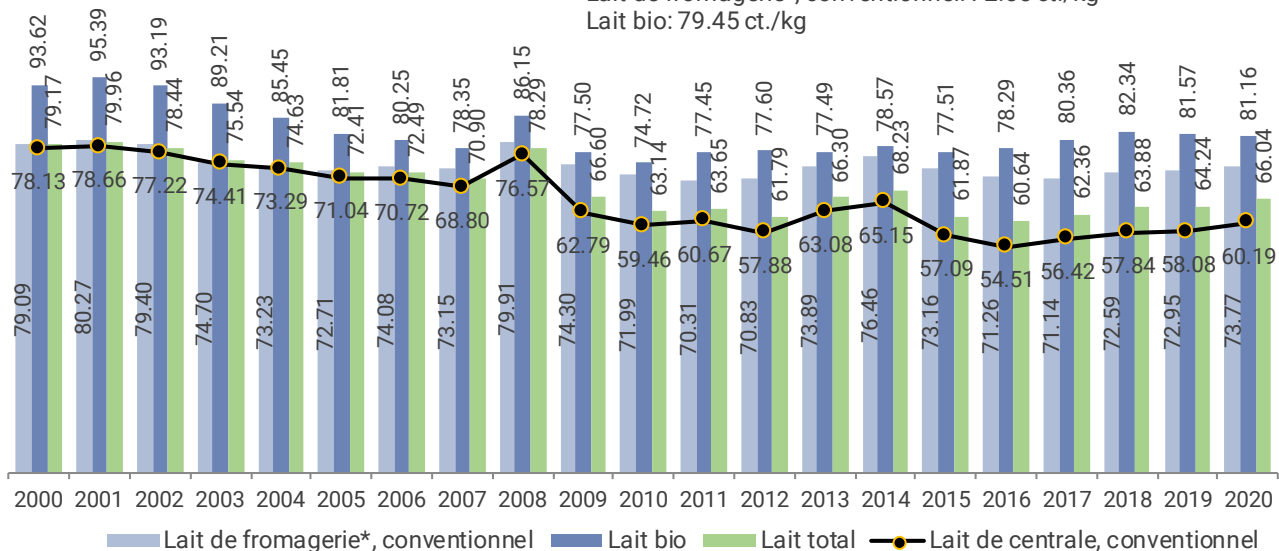
### Prix du lait: moyenne 2011-2020

Lait total: 63.88 ct./kg

Lait de centrale, conventionnel: 59.31 ct./kg

Lait de fromagerie\*, conventionnel: 72.55 ct./kg

Lait bio: 79.45 ct./kg



\* fromageries artisanales

Source: OFAG, secteur Analyses du marché

## Disparités régionales des prix du lait

En comparaison régionale, les prix payés aux producteurs de lait de la région 1 (73.88 ct./kg) et de la région 5 (71.96 ct./kg) ont été supérieurs à la moyenne nationale en 2020 (cf. p. 3). Dans les autres régions, les prix du lait ont été inférieurs à la moyenne suisse. Ces différences s'expliquent par les prix relativement élevés payés aux producteurs des régions 1 et 5 pour le lait de fromagerie. Le prix du lait livré aux fromageries artisanales a ainsi été le plus élevé dans la région 1 (84.03 ct./kg), laquelle est prédominée par la production du Gruyère AOP. Dans la région 2, caractérisée par la production d'Emmentaler AOP, le prix du lait de fromagerie a été le plus bas (67.19 ct./kg). Le produit fini et son succès sur le marché déterminent ainsi le prix payé au producteur pour la matière première (lait cru). Si les disparités régionales sont importantes pour le prix du lait de fromagerie, elles sont en revanche faibles pour celui du lait de centrale. Définition des régions: page 15.

## Prix à la consommation en hausse

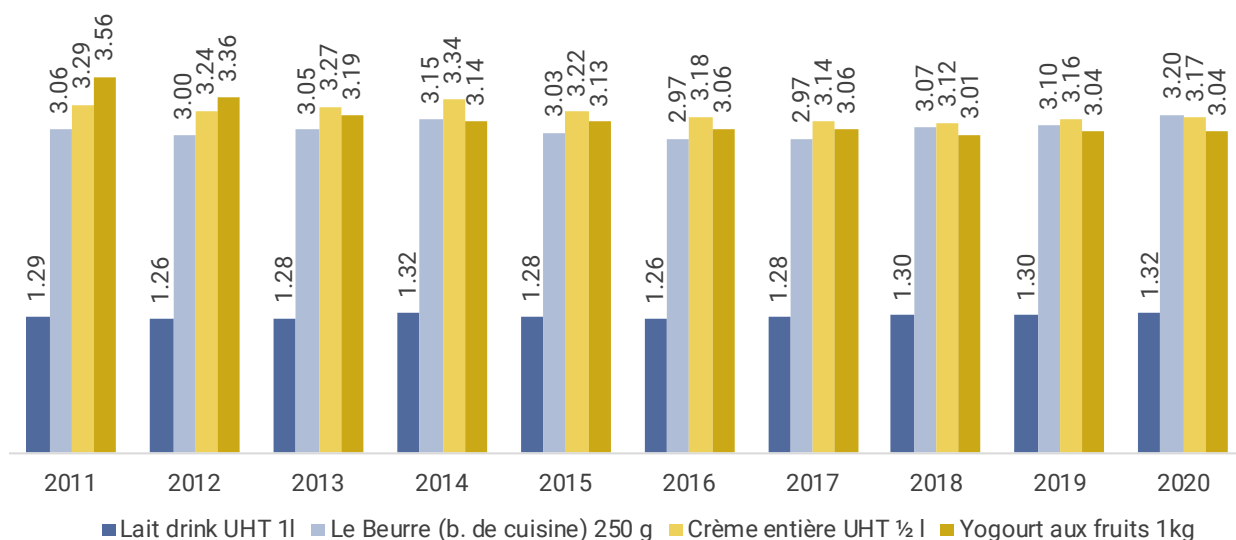
À l'instar des prix de la matière première (lait cru), les prix à la consommation ont également augmenté pour la plupart des produits laitiers en 2020, comparativement à l'année précédente. Les prix du commerce de détail ont ainsi progressé pour les produits laitiers frais, tels que le beurre de cuisine (+3,2 %) et le lait drink UHT (+1,5 %). On a également observé une hausse des prix de vente au détail de fromages, tels que le Gruyère surchoix (+2,7 %) et l'Emmentaler surchoix (+1,3 %). La hausse du prix de la matière (lait cru), la pénurie de beurre et l'augmentation de la demande dans le commerce de détail en raison de la crise liée à la pandémie de COVID-19 sont, entre autres, les facteurs qui expliquent la progression des prix à la consommation en 2020.

L'observation des prix à la consommation au cours des dix dernières années montre une évolution diversifiée selon le produit. Les prix de produits laitiers frais tels que le yogourt aux fruits et la crème entière UHT ont ainsi affiché

## PRIX À LA CONSOMMATION

### Produits laitiers frais

en CHF  
2011..2020



Source: OFAG, secteur Analyses du marché



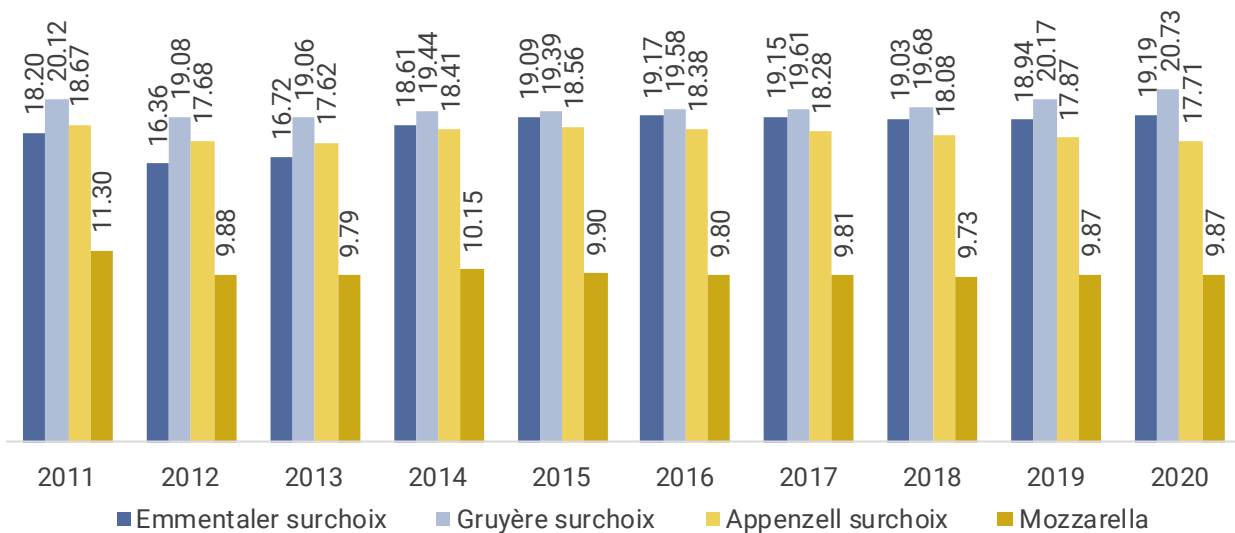
une tendance à la baisse, alors que les prix du beurre (ex. beurre de cuisine) ont progressé. En ce qui concerne les fromages, la tendance est à la baisse pour les prix des fromages frais comme la mozzarella, tandis que les prix des fromages à pâte dure, tels que le Gruyère AOP et l'Emmentaler AOP, ont augmenté. Dans le commerce de détail, les baisses durables de prix (plutôt rares) et les actions promotionnelles (plus fréquentes) sont les instruments commerciaux qui engendrent le recul des prix des produits laitiers.

Les actions promotionnelles sont essentiellement hebdomadaires et leur fréquence varie selon les détaillants. Elles sont le plus souvent pratiquées par les grands distributeurs, mais plutôt rares dans les magasins spécialisés.

## PRIX À LA CONSOMMATION

### Fromage

en CHF/kg  
2011..2020



Source: OFAG, secteur Analyses du marché



## Prix du lait à la production

### Prix du lait à la production (y compris supplément pour le lait commercialisé\*)

Pondérés selon les quantités, en ct./kg

Janvier 2021

| Région    | conventionnel    |                  | en fromage artisanal | bio          | total        |
|-----------|------------------|------------------|----------------------|--------------|--------------|
|           | lait de centrale | transformé total |                      |              |              |
| I         | 65.37            | 81.91            | 84.73                | 83.40        | 75.74        |
| II        | 62.57            | 68.79            | 69.68                | 83.38        | 66.39        |
| III       | 64.50            | -                | -                    | 81.29        | 66.41        |
| IV        | 64.09            | 68.08            | 70.70                | 81.71        | 67.53        |
| V         | 60.74            | 77.24            | 77.59                | -            | 73.35        |
| <b>CH</b> | <b>63.70</b>     | <b>71.95</b>     | <b>76.02</b>         | <b>82.54</b> | <b>68.98</b> |

Sans supplément de non-ensilage, y compris TVA

Prix départ ferme (surtout) ou centre collecteur

\* supplément pour le lait commercialisé à partir du 1.1.2019: 4.5 ct./kg

Les prix déjà publiés, y compris ceux des périodes précédentes, peuvent être révisés ultérieurement.

Source: OFAG, secteur Analyses du marché

### Prix du lait à la production (y compris supplément pour le lait commercialisé\*)

Pondérés selon les quantités, en ct./kg

Décembre 2020

| Région    | conventionnel    |                  | en fromage artisanal | bio          | total        |
|-----------|------------------|------------------|----------------------|--------------|--------------|
|           | lait de centrale | transformé total |                      |              |              |
| I         | 63.70            | 82.50            | 85.71                | 84.99        | 75.89        |
| II        | 60.21            | 67.02            | 68.57                | 84.95        | 64.67        |
| III       | 62.78            | -                | -                    | 81.76        | 64.94        |
| IV        | 62.38            | 67.12            | 70.33                | 81.66        | 66.32        |
| V         | 58.09            | 75.94            | 76.38                | -            | 72.30        |
| <b>CH</b> | <b>61.72</b>     | <b>70.96</b>     | <b>75.62</b>         | <b>83.46</b> | <b>67.81</b> |

### Prix du lait à la production (y compris supplément pour le lait commercialisé\*)

Pondérés selon les quantités, en ct./kg

Novembre 2020

| Région    | conventionnel    |                  | en fromage artisanal | bio          | total        |
|-----------|------------------|------------------|----------------------|--------------|--------------|
|           | lait de centrale | transformé total |                      |              |              |
| I         | 62.99            | 81.74            | 84.87                | 82.97        | 75.72        |
| II        | 60.07            | 67.63            | 69.28                | 84.93        | 64.86        |
| III       | 63.00            | -                | -                    | 81.68        | 65.18        |
| IV        | 62.17            | 66.65            | 70.30                | 81.59        | 65.96        |
| V         | 58.05            | 78.12            | 79.02                | -            | 74.35        |
| <b>CH</b> | <b>61.49</b>     | <b>71.20</b>     | <b>76.09</b>         | <b>83.09</b> | <b>67.88</b> |

### Prix à la production du lait de centrale selon la segmentation (A, B, C)

(y c. supplément pour le lait commercialisé\*), en ct./kg, y compris TVA

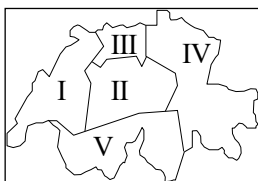
Année 2020

|                         | Prix moyens pondérés, en ct./kg |              |   |
|-------------------------|---------------------------------|--------------|---|
|                         | A                               | B            | C |
| Janvier                 | 66.47                           | 50.47        | - |
| Février                 | 64.23                           | 47.75        | - |
| Mars                    | 63.91                           | 47.79        | - |
| Avril                   | 63.49                           | 47.12        | - |
| Mai                     | 63.29                           | 45.48        | - |
| Juin                    | 64.61                           | 47.47        | - |
| Juillet                 | 66.52                           | 50.07        | - |
| Août                    | 67.26                           | 50.53        | - |
| Septembre               | 67.65                           | 50.74        | - |
| Octobre                 | 68.63                           | 51.80        | - |
| Novembre                | 66.33                           | 49.91        | - |
| Décembre                | 66.64                           | 50.02        | - |
| <b>Moyenne annuelle</b> | <b>65.65</b>                    | <b>48.78</b> | - |

Définition de la segmentation: www.ip-lait.ch

\* supplément pour le lait commercialisé à partir du 1.1.2019: 4.5 ct./kg

Source: OFAG, secteur Analyses du marché



### Prix du lait à la production (sans supplément pour le lait commercialisé\*)

Pondérés selon les quantités, en ct./kg

Janvier 2021

| Région    | conventionnel    |                  | en fromage artisanal | bio          | total        |
|-----------|------------------|------------------|----------------------|--------------|--------------|
|           | lait de centrale | transformé total |                      |              |              |
| I         | 60.87            | 77.41            | 80.23                | 78.90        | 71.24        |
| II        | 58.07            | 64.29            | 65.18                | 78.88        | 61.89        |
| III       | 60.00            | -                | -                    | 76.79        | 61.91        |
| IV        | 59.59            | 63.58            | 66.20                | 77.21        | 63.03        |
| V         | 56.24            | 72.74            | 73.09                | -            | 68.85        |
| <b>CH</b> | <b>59.20</b>     | <b>67.45</b>     | <b>71.52</b>         | <b>78.04</b> | <b>64.48</b> |

### Prix du lait à la production (sans supplément pour le lait commercialisé\*)

Pondérés selon les quantités, en ct./kg

Décembre 2020

| Région    | conventionnel    |                  | en fromage artisanal | bio          | total        |
|-----------|------------------|------------------|----------------------|--------------|--------------|
|           | lait de centrale | transformé total |                      |              |              |
| I         | 59.20            | 78.00            | 81.21                | 80.49        | 71.39        |
| II        | 55.71            | 62.52            | 64.07                | 80.45        | 60.17        |
| III       | 58.28            | -                | -                    | 77.26        | 60.44        |
| IV        | 57.88            | 62.62            | 65.83                | 77.16        | 61.82        |
| V         | 53.59            | 71.44            | 71.88                | -            | 67.80        |
| <b>CH</b> | <b>57.22</b>     | <b>66.46</b>     | <b>71.12</b>         | <b>78.96</b> | <b>63.31</b> |

### Prix du lait à la production (sans supplément pour le lait commercialisé\*)

Pondérés selon les quantités, en ct./kg

Novembre 2020

| Région    | conventionnel    |                  | en fromage artisanal | bio          | total        |
|-----------|------------------|------------------|----------------------|--------------|--------------|
|           | lait de centrale | transformé total |                      |              |              |
| I         | 58.49            | 77.24            | 80.37                | 78.47        | 71.22        |
| II        | 55.57            | 63.13            | 64.78                | 80.43        | 60.36        |
| III       | 58.50            | -                | -                    | 77.18        | 60.68        |
| IV        | 57.67            | 62.15            | 65.80                | 77.09        | 61.46        |
| V         | 53.55            | 73.62            | 74.52                | -            | 69.85        |
| <b>CH</b> | <b>56.99</b>     | <b>66.70</b>     | <b>71.59</b>         | <b>78.59</b> | <b>63.38</b> |

### Prix à la production du lait de centrale selon la segmentation (A, B, C)

(y c. supplément pour le lait commercialisé\*), en ct./kg, y compris TVA

Année 2021

|                         | Prix moyens pondérés, en ct./kg |       |   |
|-------------------------|---------------------------------|-------|---|
|                         | A                               | B     | C |
| Janvier                 | 69.10                           | 51.58 | - |
| Février                 |                                 |       |   |
| Mars                    |                                 |       |   |
| Avril                   |                                 |       |   |
| Mai                     |                                 |       |   |
| Juin                    |                                 |       |   |
| Juillet                 |                                 |       |   |
| Août                    |                                 |       |   |
| Septembre               |                                 |       |   |
| Octobre                 |                                 |       |   |
| Novembre                |                                 |       |   |
| Décembre                |                                 |       |   |
| <b>Moyenne annuelle</b> |                                 |       |   |



**Prix à la consommation**

CH-Ø \* pondérée

en CHF

Janvier 2021 avec année préc. (AP) et mois préc. (MP)

|                               | Unité  | Jan 20 | Déc 20 | Jan 21 | %-Δ MP | %-Δ AP |
|-------------------------------|--------|--------|--------|--------|--------|--------|
| <b>Lait de consommation</b>   |        |        |        |        |        |        |
| Lait entier past.             | 1 l    | 1.58   | 1.58   | 1.59   | +0.9   | +0.9   |
| Drink past.                   | 1 l    | 1.58   | 1.58   | 1.59   | +0.9   | +0.9   |
| Lait entier UHT               | 1 l    | 1.34   | 1.20   | 1.34   | +11.6  | +0.0   |
| Drink UHT                     | 1 l    | 1.26   | 1.24   | 1.26   | +2.1   | +0.2   |
| Lait écrémé UHT               | 1 l    | 1.53   | 1.53   | 1.50   | -1.8   | -1.8   |
| <b>Fromage (Suisse)</b>       |        |        |        |        |        |        |
| <b>Fromage à pâte dure</b>    |        |        |        |        |        |        |
| Emmentaler doux               | 1 kg   | 15.59  | 14.78  | 16.29  | +10.2  | +4.5   |
| Emmentaler surchoix           | 1 kg   | 18.23  | 19.77  | 18.71  | -5.4   | +2.6   |
| Gruyère doux                  | 1 kg   | 16.20  | 17.77  | 16.89  | -5.0   | +4.2   |
| Gruyère surchoix              | 1 kg   | 20.61  | 21.33  | 21.33  | +0.0   | +3.5   |
| Sbrinz                        | 1 kg   | 23.13  | 23.85  | 23.85  | +0.0   | +3.1   |
| <b>Fromage à pâte mi-dure</b> |        |        |        |        |        |        |
| Tilsit doux                   | 1 kg   | 14.27  | 13.56  | 14.32  | +5.6   | +0.3   |
| Tilsit surchoix               | 1 kg   | 16.73  | 17.43  | 16.50  | -5.3   | -1.4   |
| Appenzell doux                | 1 kg   | 15.75  | 16.63  | 16.65  | +0.1   | +5.7   |
| Appenzell surchoix            | 1 kg   | 17.36  | 17.49  | 17.49  | +0.0   | +0.8   |
| Raclette (en bloc)            | 1 kg   | 16.95  | 17.08  | 18.89  | +10.6  | +11.5  |
| Tête de Moine                 | 1 kg   | 21.18  | 21.57  | 21.57  | +0.0   | +1.9   |
| Vacherin fribourgeois         | 1 kg   | 18.31  | 19.29  | 19.29  | +0.0   | +5.4   |
| Edamer CH                     | 1 kg   | 15.16  | 15.16  | 14.36  | -5.2   | -5.2   |
| <b>Autres fromages</b>        |        |        |        |        |        |        |
| Camembert 60%                 | 125 g  | 2.33   | 2.29   | 2.31   | +0.9   | -1.2   |
| A pâte molle, croûte mixte    | 150 g  | 3.39   | 3.37   | 3.39   | +0.7   | +0.0   |
| Brie CH 45%                   | 180 g  | 3.31   | 3.31   | 3.31   | +0.2   | +0.2   |
| Mozzarella                    | 150 g  | 1.51   | 1.49   | 1.51   | +1.7   | -0.1   |
| Cottage cheese 15%            | 200 g  | 1.50   | 1.56   | 1.51   | -3.0   | +0.7   |
| Tomme CH                      | 100 g  | 1.81   | 1.88   | 1.88   | +0.0   | +4.0   |
| <b>Beurre</b>                 |        |        |        |        |        |        |
| Beurre de choix               | 200 g  | 3.13   | 3.23   | 3.28   | +1.6   | +4.7   |
| Le Beurre (b. de cuisine)     | 250 g  | 3.13   | 3.36   | 3.41   | +1.4   | +9.0   |
| Beurre à rôtir                | 450 g  | 8.04   | 8.50   | 8.58   | +0.9   | +6.7   |
| <b>Crème de consommation</b>  |        |        |        |        |        |        |
| Crème entière UHT 35%         | ½ l    | 3.29   | 3.15   | 3.37   | +7.1   | +2.6   |
| Demi-crème UHT 25%            | ½ l    | 2.53   | 2.55   | 2.63   | +2.8   | +3.6   |
| Crème à café UHT 15%          | ½ l    | 1.71   | 1.79   | 1.82   | +1.7   | +6.6   |
| Crème acidulée                | 180 ml | 2.56   | 2.56   | 2.56   | +0.1   | +0.1   |
| <b>Yogourt</b>                |        |        |        |        |        |        |
| Yogourt aux fruits            | 180 g  | 0.55   | 0.55   | 0.55   | -0.8   | +0.8   |
| Yogourt nature                | 180 g  | 0.44   | 0.44   | 0.44   | +0.0   | +0.0   |



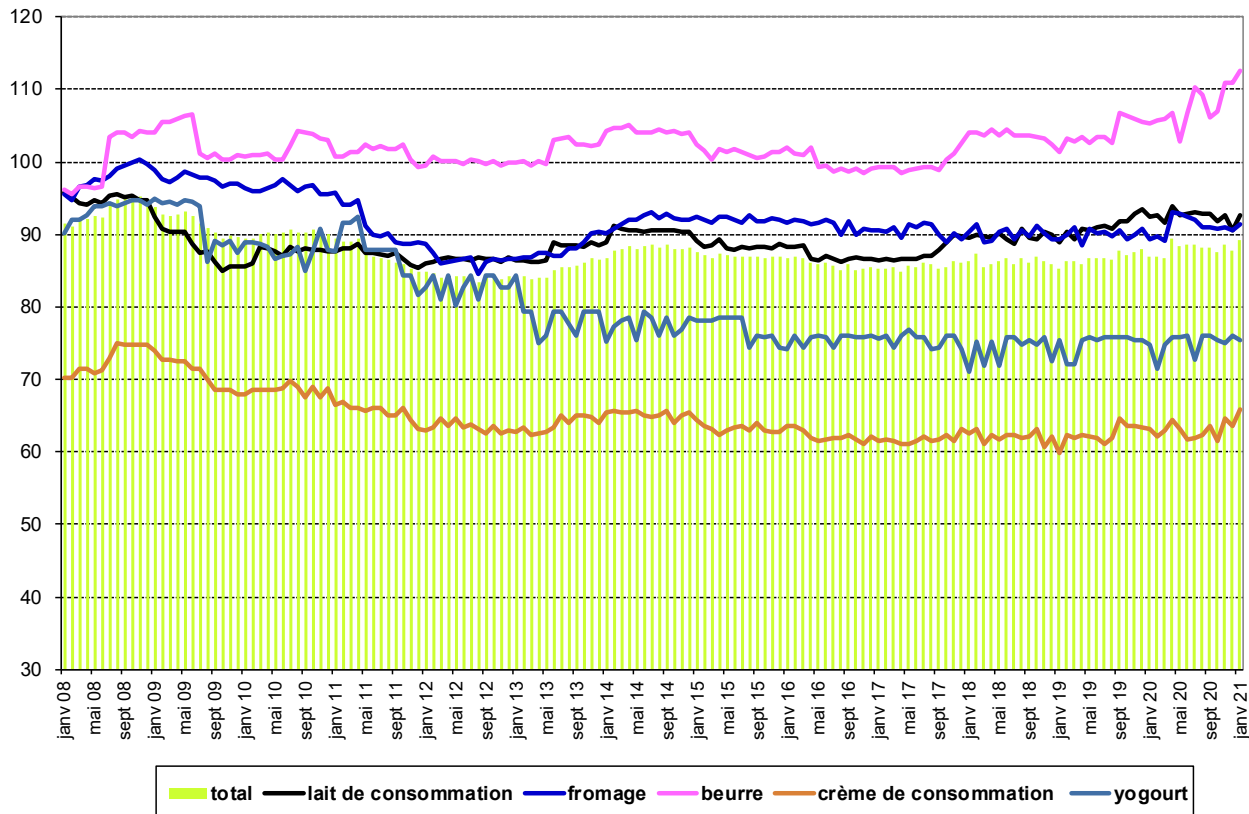
**Prix à la consommation, produits bio**  
en CHF  
Janvier 2021 avec mois préc. (MP)

|                                  | Unité | Déc 20 | Jan 21 | %-Δ MP |
|----------------------------------|-------|--------|--------|--------|
| <b>Lait de consommation bio</b>  |       |        |        |        |
| Lait entier past.                | 1 l   | 1.79   | 1.79   | +0.0   |
| Drink past.                      | 1 l   | 1.79   | 1.79   | +0.0   |
| Lait entier UHT                  | 1 l   | 1.80   | 1.80   | +0.0   |
| Drink UHT                        | 1 l   | 1.80   | 1.80   | +0.0   |
| <b>Fromage bio, indigène</b>     |       |        |        |        |
| Emmentaler                       | 1 kg  | 21.29  | 21.29  | +0.0   |
| Gruyère                          | 1 kg  | 23.08  | 23.08  | +0.0   |
| Tilsit                           | 1 kg  | 21.51  | 21.51  | +0.0   |
| Mozzarella                       | 150 g | 2.19   | 2.19   | +0.0   |
| Brie CH 45%                      | 180 g | 3.95   | 3.95   | +0.0   |
| <b>Beurre bio</b>                |       |        |        |        |
| Beurre de choix                  | 200 g | 3.97   | 3.97   | +0.0   |
| <b>Crème de consommation bio</b> |       |        |        |        |
| Crème entière                    | 2 dl  | 2.69   | 2.69   | +0.0   |
| <b>Yogourt bio</b>               |       |        |        |        |
| Yogourt aux fruits               | 180 g | 0.82   | 0.82   | +0.0   |
| Yogourt nature                   | 180 g | 0.68   | 0.68   | +0.0   |

Source: OFAG, secteur Analyses du marché

**Indice des prix à la consommation, produits laitiers conventionnels**

**Prix à la consommation (mai 1999 = 100)**



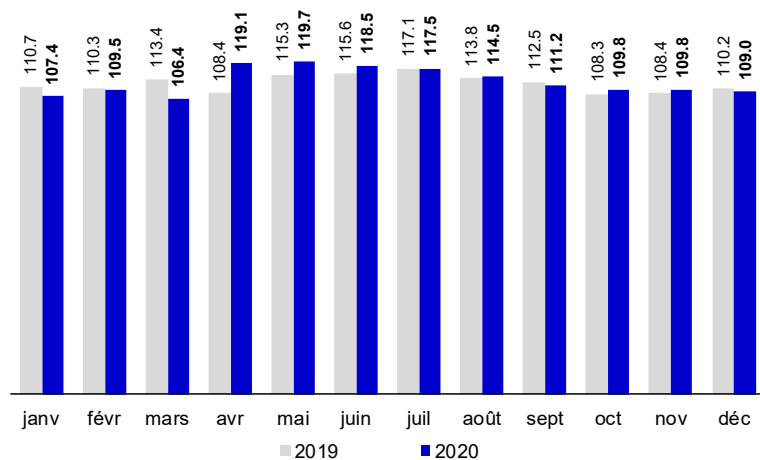
Source: OFAG, secteur Analyses du marché



## Valeurs ajoutées brutes de transformation – distribution

### Valeur ajoutée brute sur le fromage

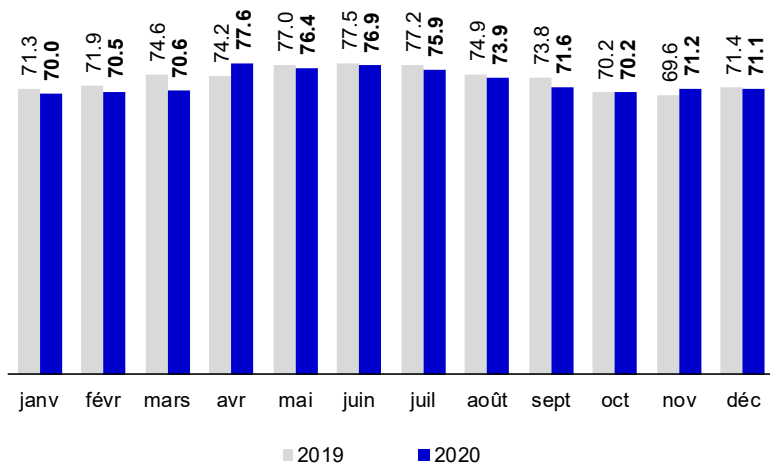
ct./kg de lait cru



Source: OFAG, secteur Analyses du marché

### Valeur ajoutée brute totale sur le lait et les produits laitiers

ct./kg de lait cru



Source: OFAG, secteur Analyses du marché



## Indice du prix du lait de centrale

### Méthode

L'indice du prix de lait de centrale reflète l'évolution rétrospective des prix des produits issus du lait de centrale destinés au commerce de détail et à l'industrie ainsi que celle des prix du lait payés aux producteurs des pays limitrophes. L'indice 100 équivaut au prix moyen payé au producteur pour le lait de centrale durant l'année de référence 2005 (base 100 = 2005). L'indice total du prix du lait de centrale résulte de la variation mensuelle des prix de trois domaines de produits nommés indices partiels. On distingue l'indice partiel « Produits du commerce de détail », l'indice partiel « Produits d'industrie » et l'indice partiel « Produits libéralisés ». La variation mensuelle de l'indice total est le résultat de la pondération des indices partiels par les quantités de lait écoulées dans chacun des trois domaines de produits. Le lait d'allégement du marché en 2009 n'a pas été pris en compte. Les facteurs de pondération sont actualisés chaque année en utilisant les données de l'année précédente. L'évolution du soutien public est prise en compte dans le calcul de l'indice total (dès février 2009: uniquement le supplément pour la transformation en fromage).

### Indice partiel « Produits du commerce de détail »

L'Indice partiel « Produits du commerce de détail » indique l'évolution des prix du commerce de détail pour trois groupes de produits laitiers (lait de consommation, beurre et crème de consommation). Ces prix sont relevés et publiés par l'OFAG. Les coefficients de pondération des variations des prix de chaque produit émanent des données de TSM (TSM Fiduciaire Sàrl) concernant la mise en valeur du lait en équivalents-lait et celles de l'OSB (Organisation sectorielle pour le beurre).

### Indice partiel « Produits d'industrie »

L'Indice partiel « Produits d'industrie » rend compte de l'évolution des prix de gros du beurre d'industrie suisse et des poudres de lait entier et écrémé en Suisse et à l'exportation. Les prix suisses sont relevés par l'OFAG. Les facteurs de pondération des variations des prix de chaque produit émanent des données de l'IPL (Interprofession Poudre de Lait suisse) concernant les ventes de poudre de lait et celles de TSM relatives à la mise en valeur du lait exprimées en équivalents-lait.

### Indice partiel « Produits libéralisés »

L'Indice partiel « Produits libéralisés » est basé sur l'évolution des prix du lait payés aux producteurs dans les pays limitrophes (Allemagne, France, Autriche et Italie) et des prix du beurre et des poudres de lait entier et écrémé en Allemagne. Cet indice partiel reflète le segment du marché soumis à la concurrence européenne. Les sources de ces données sont les publications d'AMI (Agrarmarkt Informations-Gesellschaft mbH, Allemagne), AMA (AgrarMarkt Austria, Autriche), CLAL (Société de conseil dans le secteur agro-alimentaire et en particulier dans le domaine laitier, Italie) et FranceAgriMer (France). Les prix du lait des pays limitrophes sont convertis en CHF/kg. Les taux de change (€ / CHF) sont ceux de la BNS (Banque nationale suisse). Le supplément suisse pour le lait transformé en fromage est pris en compte dans le calcul de cet indice. Les révisions des prix des pays voisins, effectuées ultérieurement après la publication de l'indice, ne sont pas prises en compte.

### Pondération de l'indice total

La pondération de l'indice total du prix du lait de centrale est faite en subdivisant la quantité de lait industriel transformée en trois domaines de produits correspondant aux indices partiels. Les données proviennent des statistiques de TSM concernant la mise en valeur du lait en



équivalents-lait. Les produits considérés pour chaque domaine sont les suivants :

- Indice partiel « Produits du commerce de détail » : lait de consommation, beurre du commerce de détail et crème de consommation;
- Indice partiel « Produits d'industrie » : conserves de lait et beurre d'industrie;
- Indice partiel « Produits libéralisés » : fromage d'industrie, yogourt et autres produits laitiers frais.

Chaque indice partiel est pondéré par le pourcentage de lait écoulé dans son domaine de produits.

### Base de l'indice

L'indice 100 équivaut au prix moyen payé aux producteurs pour le lait industriel durant l'année de référence 2005 (base 100 = 2005). Ce prix du lait se situait à 71.04 ct./kg, départ ferme ou centre collecteur, y compris TVA (prix relevés et publiés par l'OFAG dans le bulletin du marché du lait).

### Indice du prix du lait de centrale

|                         | 2014         | 2015         | 2016         | 2017         | 2018         | 2019         | 2020         | Variations depuis début 2020*  |                      |                      |
|-------------------------|--------------|--------------|--------------|--------------|--------------|--------------|--------------|--------------------------------|----------------------|----------------------|
|                         |              |              |              |              |              |              |              | Indice total                   | Indice partiel**     |                      |
| Base de l'indice:       |              |              |              |              |              |              |              | Produits du commerce de détail | Produits d'industrie | Produits libéralisés |
| 2005 = 100              |              |              |              |              |              |              |              |                                |                      |                      |
| Janvier                 | 98.91        | 88.86        | 87.13        | 89.43        | 90.36        | 91.30        | 95.69        | -0.49%                         | 0.27%                | -1.47%               |
| Février                 | 99.14        | 89.17        | 86.68        | 88.94        | 90.55        | 93.39        | 95.18        | -1.02%                         | 0.16%                | -2.76%               |
| Mars                    | 98.84        | 89.16        | 85.77        | 87.61        | 89.67        | 92.10        | 93.48        | -2.78%                         | -1.14%               | -6.07%               |
| Avril                   | 98.15        | 88.09        | 84.73        | 86.90        | 90.92        | 93.21        | 92.76        | -3.53%                         | -2.90%               | -13.62%              |
| Mai                     | 97.48        | 87.47        | 84.41        | 88.68        | 92.72        | 93.12        | 91.56        | -4.78%                         | -1.71%               | -13.87%              |
| Juin                    | 96.96        | 87.36        | 85.11        | 90.31        | 92.75        | 93.21        | 93.26        | -3.01%                         | -1.38%               | -10.04%              |
| Juillet                 | 96.92        | 86.75        | 85.67        | 90.77        | 92.32        | 92.60        | 94.35        | -1.88%                         | -0.64%               | -8.59%               |
| Août                    | 95.75        | 86.33        | 86.14        | 91.88        | 93.00        | 92.36        | 94.42        | -1.81%                         | -0.95%               | -7.85%               |
| Septembre               | 94.20        | 86.94        | 88.02        | 91.83        | 92.44        | 94.76        | 95.28        | -0.91%                         | 0.80%                | -6.54%               |
| Octobre                 | 93.15        | 87.56        | 88.58        | 91.83        | 92.21        | 95.28        | 94.39        | -1.84%                         | 0.75%                | -6.57%               |
| Novembre                | 92.29        | 87.57        | 88.31        | 91.34        | 91.31        | 95.56        | 95.92        | -0.24%                         | 0.36%                | -6.79%               |
| Décembre                | 92.26        | 87.18        | 89.35        | 91.25        | 92.05        | 96.16        | 94.97        | -1.24%                         | 0.79%                | -6.22%               |
| <b>Moyenne annuelle</b> | <b>96.17</b> | <b>87.70</b> | <b>86.66</b> | <b>90.06</b> | <b>91.69</b> | <b>93.59</b> | <b>94.27</b> |                                |                      |                      |

\* Evolution par rapport à décembre 2019

\*\* Evolution (en %) du prix du groupe de produits (indicateur de tendance)

Source: OFAG, secteur Analyses du marché



## Indice du prix de la crème pour la production du beurre

### Méthode

L'indice du prix de la crème pour la production du beurre reflète l'évolution du prix de revient de la crème prise en charge par les transformateurs. Le secteur Analyses du marché de l'OFAG relève mensuellement les prix de la crème sur la base d'une enquête qu'il mène auprès des producteurs de beurre. Les principales entreprises qui achètent la crème communiquent les prix de revient moyens pondérés et les quantités correspondantes à l'aide d'un formulaire de relevé.

### Lieu de relevé

Les prix de la crème sont payés sur des bases différentes (ex. crème prise en charge au lieu de production ou livrée à l'acheteur). De ce fait, la citerne de ramassage de la crème au niveau de l'acheteur a été retenue comme lieu de relevé de prix comparables. Il s'agit donc d'un prix franco citerne de ramassage de la crème.

### Composition du prix

Le prix de la crème comprend les coûts suivants: taxes, frais de transport et coût du ramassage de la crème. La TVA n'est pas incluse dans le prix.

### Définition du produit

Les prix et les quantités relevés concernent la crème collectée et la crème industrielle converties en matière grasse du lait. La crème de petit-lait n'est pas prise en compte dans les calculs.

### Calcul du prix moyen et de l'indice

Les prix sont pondérés par les quantités correspondantes. On obtient ainsi des prix moyens pondérés exprimés en CHF/kg de matière grasse du lait. L'indice est calculé sur la base du prix de la crème au mois de décembre 2009 (indice 100 = décembre 2009). Le prix moyen de décembre 2009 s'élève à 10.92 CHF/kg de matière grasse du lait.

## Indice du prix de la crème pour la production du beurre

Base de l'indice: déc 2009 = 100

r = valeurs révisées

|                         | 2014         | 2015         | 2016         | 2017         | 2018         | 2019         | 2020         |
|-------------------------|--------------|--------------|--------------|--------------|--------------|--------------|--------------|
| Janvier                 | 96.07        | 89.63        | 91.07        | 85.79        | 90.77        | 89.79        | 95.75        |
| Février                 | 95.41        | 89.43        | 90.05        | 84.41        | 89.90        | 88.94        | 95.72        |
| Mars                    | 96.04        | 88.89        | 90.76        | 84.60        | 89.70        | 88.99        | 95.20        |
| Avril                   | 95.95        | 89.39        | 85.53        | 84.90        | 89.57        | 89.18        | 96.05        |
| Mai                     | 94.31        | 89.33        | 85.87        | 85.05        | 89.34        | 88.44        | 95.49        |
| Juin                    | 95.85        | 88.16        | 84.13        | 85.26        | 89.13        | 90.20        | 94.70        |
| Juillet                 | 95.95        | 89.50        | 85.08        | 86.38        | 90.25        | 92.10        | 97.31        |
| Août                    | 95.11        | 89.47        | 84.62        | 86.66        | 90.55        | 92.67        | 97.13        |
| Septembre               | 94.23        | 87.20        | 83.79        | 85.92        | 90.77        | 95.83        | 96.87        |
| Octobre                 | 95.11        | 89.11        | 84.59        | 90.43        | 90.74        | 95.70        | 97.02        |
| Novembre                | 94.08        | 89.76        | 83.95        | 89.54        | 89.95        | 94.52        | 97.33        |
| Décembre                | 91.20        | 91.36        | 84.84        | 90.02        | 89.82        | 95.11        | 97.03        |
| <b>Moyenne annuelle</b> | <b>95.00</b> | <b>89.28</b> | <b>86.66</b> | <b>86.41</b> | <b>89.99</b> | <b>91.18</b> | <b>96.18</b> |

**Remarque:** Les prix déjà publiés peuvent être révisés ultérieurement.

Source: OFAG, secteur Analyses du marché



## Notes explicatives et méthode

### Valeurs ajoutées brutes de transformation – distribution

#### Effet retardé du prix du lait sur la valeur ajoutée brute

Les fluctuations du prix du lait cru se répercutent avec du retard sur la valeur ajoutée brute car on tient compte de la durée de stockage nécessaire avant l'arrivée du produit fini sur le marché. Cette durée varie selon le produit laitier considéré. Pour les produits frais (lait de consommation, crème, beurre, yogourt), le prix du lait a des incidences immédiates sur la valeur ajoutée brute. Dans ce cas, c'est par exemple le prix du lait à la production du mois de septembre qui se répercute sur la valeur ajoutée brute de ces produits laitiers frais en octobre. En ce qui concerne le fromage, l'effet du prix du lait est retardé selon la durée du stockage. Relevons que lors du calcul des marges brutes, on admet une durée de stockage de 2 mois pour le fromage à pâte molle, de 3 mois pour le fromage à pâte mi-dure, et de 5 mois pour le fromage à pâte dure. Ainsi par exemple, le prix du lait qui a été transformé au mois de mai en emmental ne se répercute sur la valeur ajoutée brute qu'en octobre.

#### Valeur ajoutée brute d'un groupe de produits

La valeur ajoutée brute d'un groupe de produits est calculée en pondérant la valeur ajoutée brute sur chaque sorte de produit du groupe selon la quantité de lait transformé. Les facteurs de pondération sont actualisés annuellement. La valeur ajoutée brute du groupe de produits "lait de consommation" résulte de la pondération des valeurs ajoutées brutes des cinq sortes de lait de consommation (lait entier pasteurisé, lait drink pasteurisé, lait entier UHT, lait drink UHT, lait écrémé UHT). Elle est simplement nommée « valeur ajoutée brute sur le lait de consommation » ou « valeur ajoutée brute lait de consommation ». Il en va de même pour les autres groupes de produits (valeur ajoutée brute sur le fromage, valeur ajoutée brute sur le beurre, valeur ajoutée brute sur la crème de consommation).

#### Valeur ajoutée brute totale sur le lait et les produits laitiers

Dans le calcul de la valeur ajoutée brute totale sur le lait et les produits laitiers, la valeur ajoutée brute de chaque groupe de produits est pondérée selon la quantité de lait transformée, déduction faite des exportations (les données de base émanent de la statistique laitière suisse de TSM, PSL et USP concernant la mise en valeur du lait). Les facteurs de pondération sont actualisés annuellement dès la parution de la statistique laitière suisse. Il est à remarquer que la valeur ajoutée brute du fromage a un poids important dans la valeur ajoutée brute totale sur le lait et les produits laitiers. En effet, la quantité de lait transformée en fromage est la plus importante et la valeur ajoutée brute sur le fromage est par ailleurs élevée, comparativement aux autres produits.

**Ventes de promotion:** Les ventes promotionnelles sont observées par semaine et prises en compte dans le calcul des prix à la consommation.

**Remarque:** Les modifications relatives au calcul des prix et des marges brutes sont effectuées rétroactivement. Les valeurs qui font foi sont celles du dernier bulletin.



## Prix du lait à la production

**Sont pris en compte dans le prix du lait:** Prix de base, supplément pour le lait transformé en fromage, suppléments et déductions (saison, quantité, composition, qualité, participation aux coûts de transport), participations au bénéfice, versements ultérieurs, suppléments et déductions pour refroidissement, primes bio, coûts d'exploitation des centres collecteurs s'ils sont connus, TVA, contribution aux fonds de l'IP Lait à partir du 1.1.2019 (fonds « réduction du prix de la matière première » et fonds de régulation), supplément de durabilité à partir du 1.9.2019.

**Ne sont pas pris en compte dans le prix du lait:** Primes de non-ensilage, contributions à des organisations et des associations professionnelles, contributions au fonds d'intervention et au fonds d'allègement du marché de l'Interprofession du lait (IP Lait), contribution LactoFama, petit-lait, achats anticipés de tout genre.

**Pondération:** Les prix effectivement payés sont pondérés selon les quantités de lait correspondantes.

**Teneur du lait:** Teneurs réelles. Les valeurs de base concernant la teneur du lait sont: 4 % de matière grasse et 3,3 % de protéines.

**Prix total:** Moyenne pondérée des prix du lait de centrale, du lait transformé en fromage, du lait bio et du lait de restriction des fromageries artisanales.

**Prix du lait de centrale (sans la quantité de lait transformée en fromage):** Prix du lait acheté par les entreprises industrielles et les organisations de producteurs (quantité de lait transformée en fromage exclue), départ ferme (surtout) ou centre collecteur.

**Prix du lait transformé en fromage, total:** Prix du lait transformé en fromages artisanaux et industriels. Le prix du lait destiné à la transformation en fromages industriels est la moyenne des prix annoncés par les acheteurs de lait de centrale pondérés selon les quantités transformées en fromage. Les facteurs de pondération du prix du lait total transformé en fromage sont calculés par extrapolation sur la base des quantités effectives relevées.

**Prix du lait transformé en fromage, fromageries artisanales:** Prix du lait transformé en fromage par les fromageries artisanales. Prix départ ferme ou franco fromagerie / centre collecteur (surtout).

**Prix du lait biologique (ou lait bio):** Prix du lait produit selon les méthodes de production biologiques et effectivement vendu comme lait bio. Prix départ ferme (surtout) ou centre collecteur.

**Lait conventionnel:** lait PER (prestations écologiques requises).

## Relevé et calcul des prix du lait à la production

Le relevé des prix du lait à la production est effectué chaque mois directement auprès des principaux premiers acheteurs de lait (organisations de producteurs OP, organisations de producteurs-utilisateur OPU, fromageries et entreprises industrielles ayant des fournisseurs directs). Il couvre environ 70 % du lait cru commercialisé en Suisse. Les fournisseurs de données communiquent les prix moyens effectivement payés aux producteurs ainsi que les quantités correspondantes à l'aide d'un formulaire de relevé. Le prix d'une région est une moyenne des prix communiqués par les acheteurs dont le lait provient de cette région, pondérée selon les quantités de lait correspondantes. Le prix du lait transformé en fromage est une moyenne des prix communiqués par les entreprises qui achètent du lait destiné à la transformation en fromage, pondérée selon les quantités



transformées en fromage. Les prix du lait des fromageries artisanales sont relevés auprès d'un échantillon représentatif d'environ 80 fromageries réparties dans les 5 régions.

Les prix publiés sont donc des moyennes pondérées calculées sur la base de données représentatives.

**Remarque:** La segmentation du marché, ainsi que les déductions et les retenues liées aux mesures d'allègement et de régulation du marché du lait sont prises en compte dans le prix du lait à la production. Les prix peuvent être actualisés ultérieurement. Les modifications effectuées seront mentionnées dans les bulletins publiés plus tard sur notre site Internet.

### Régions

Les régions sont délimitées comme suit: Région I: Genève, Vaud, Fribourg, Neuchâtel, Jura et les parties francophones du canton de Berne (arrondissement administratif du Jura bernois). Région II: Berne (sauf l'arrondissement administratif du Jura bernois), Lucerne, Unterwald (Obwald, Nidwald), Uri, Zoug et une partie du canton de Schwyz (district de Schwyz, Gersau et de Küssnacht). Région III: Bâle-Campagne et Bâle-Ville, Argovie et Soleure. Région IV: Zurich, Schaffhouse, Thurgovie, Appenzell (Rhodes intérieures et Rhodes extérieures), St.-Gall, une partie du canton de Schwyz (districts d'Einsiedeln, March et Höfe), Glaris, Grisons. Région V: Valais et le Tessin.

### CONTACT ET MENTIONS LÉGALES

Secteur Analyses du marché  
Schwarzenburgstrasse 165, 3003 Berne  
Tél. +41 58 462 20 69  
Fax +41 58 462 20 90  
marktanalysen@blw.admin.ch  
[www.marktbeobachtung.admin.ch](http://www.marktbeobachtung.admin.ch)

[Formulaire de commande d'abonnements :](#)  
[Pour commander des publications en ligne](#)

Questions concernant la responsabilité, la protection des données, les droits d'auteur :  
<https://www.admin.ch/gov/fr/accueil/conditions-utilisation.html>