



## Situation du marché du lait quasi stable mais très incertaine

La situation actuelle du marché suisse du lait peut être généralement qualifiée de quasi stable, mais des incertitudes se profilent à l'horizon. Les principaux indicateurs observés, notamment à l'échelle internationale, affichent quelques tendances défavorables qui pourraient se répercuter sur la Suisse. On observe toutefois des évolutions disparates selon les segments du marché. L'évolution des marchés à moyen terme est difficile à prévoir.

Dans le contexte des mesures liées à la pandémie de Covid-19 et l'effondrement de la consommation dans le secteur de la restauration qui en résulte, l'augmentation de la demande dans le commerce de détail contribue à la stabilisation du marché suisse du lait. La dégradation des perspectives du marché mondial du lait pourrait toutefois avoir, avec un décalage dans le temps, une incidence négative sur le marché suisse. Le gros défi à relever est la baisse probable de la demande globale de produits laitiers à l'échelle mondiale, tous débouchés confondus (ménages, restauration hors domicile, industrie agroalimentaire et export). Cette analyse présente l'évolution des principaux indicateurs de la situation du marché laitier suisse, européen et mondial. Elle est essentiellement basée sur les évolutions des quantités et des prix en 2020, comparativement à l'année précédente. Le mois le plus récent observé pour l'année en cours varie selon la disponibilité



des données de l'indicateur au moment de l'élaboration du présent rapport.

### Production laitière en légère hausse

En Suisse, la quantité de lait commercialisé au cours du premier trimestre 2020 est légèrement supérieure à celle de la même période en 2019 (+0,9 %). Les estimations publiées dans les Statistiques mensuelles du marché du lait (TSM) prévoient une hausse de 0,6 % en avril 2020 par rapport à avril 2019 et une stabilité en mai 2020 par rapport à mai 2019. Dans l'UE, la quantité de la production laitière de janvier à mars 2020 est en hausse de 2,8 % par rapport à la même période de 2019. Au niveau mondial, la production laitière au premier trimestre 2020 a progressé aux Etats-Unis d'Amérique (+2,9 %) et en Australie (+4,9 %), tandis qu'elle a légèrement reculé en Nouvelle-Zélande (-0,8 %). L'évolution à la hausse de la production laitière en Suisse et à l'étranger durant la période observée pourrait avoir une incidence négative sur le marché du lait, si la demande n'enregistre pas une augmentation proportionnelle. Relevons à cet égard que la demande de la Chine en produits laitiers est particulièrement importante et pourrait, de ce fait, alléger la pression sur le marché si elle augmente. (cf. pages 2-4)

### Actualités du marché

#### Prix du lait à la production plus élevé qu'en 2019

En mars 2020, le prix payé aux producteurs pour l'ensemble du lait suisse est supérieur à celui du même mois de l'année précédente (+2,90 à 63,29 ct./kg). (pp. 5 et 6)

#### Tendance à la baisse de l'indice du prix du lait de centrale

L'indice du prix du lait de centrale a reculé en mars 2020 pour s'établir à 93,48 points, soit 1,38 point de moins que le mois précédent. (p. 10)

#### Hausse de l'indice du prix de la crème pour la production du beurre

En avril 2020, l'indice du prix de la crème pour la production du beurre a augmenté par rapport au mois précédent pour s'établir à 96,05 points (+0,85 point). (p. 11)

#### Recul du prix du lait dans l'UE

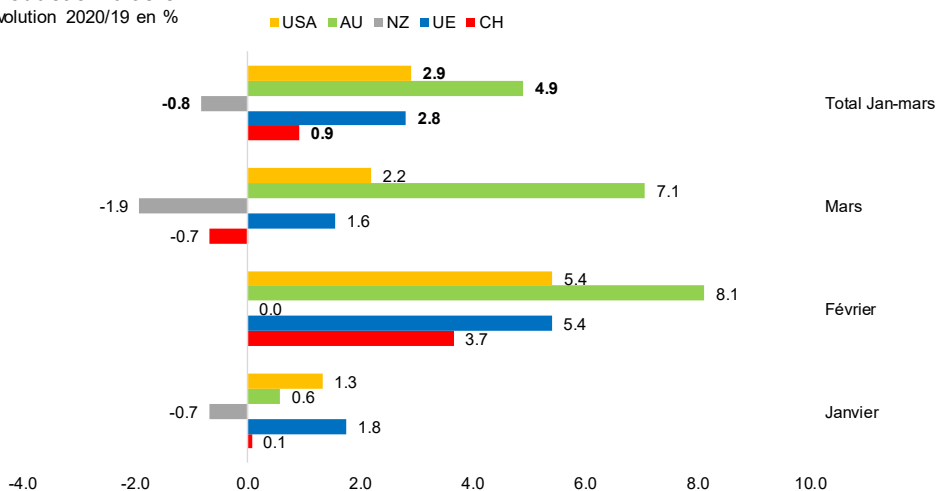
Au mois de mars 2020, le prix payé aux producteurs de lait de l'UE a reculé par rapport au mois précédent (-2,8 % à 33,26 €/100 kg). (p. 13)

#### Contenu

<a href="#">Prix du lait</a>	<a href="#">5 et 6</a>
<a href="#">Prix à la consommation</a>	<a href="#">7</a>
<a href="#">Valeurs ajoutées brutes</a>	<a href="#">9</a>
<a href="#">Indice de prix</a>	<a href="#">10</a>
<a href="#">Marchés internationaux</a>	<a href="#">13</a>
<a href="#">Méthode</a>	<a href="#">14</a>

### Production laitière

Évolution 2020/19 en %



AU: Australie, NZ: Nouvelle-Zélande, UE: Union Européenne, USA: États-Unis d'Amérique  
Sources: Secteur Analyses du marché OFAG, TSM, DG AGRI, AMI, USDA, Dairy Australia, DCANZ

### Prix du lait à la production en hausse en Suisse, mais tendanciellement en recul dans l'UE

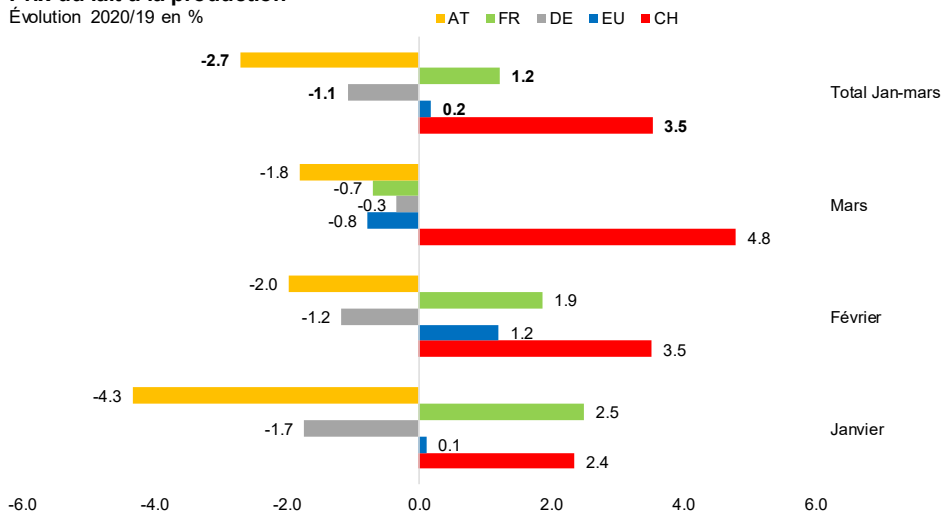
En Suisse, le prix du lait à la production a augmenté au premier trimestre 2020 par rapport à la même période de l'année précédente (+3,5 % ou +2.19 ct./kg). Pour ce qui est du prix du lait de centrale, la progression est plus forte, atteignant 7,1 % (+4.28 ct./kg) pour le segment A et 12,4 % (+5.38 ct./kg) pour le segment B. Cette progression est, entre autres, due au supplément de durabilité payé aux producteurs de lait à partir de septembre 2019.

Dans l'UE, le prix du lait à la production est resté quasi stable au premier trimestre 2020 par rapport à la même

période de 2019 (+0,2 %). Il a par contre reculé en mars 2020 par rapport à mars 2019 (-0,8 %) et les indicateurs sont tendanciellement défavorables. Dans les pays voisins en particulier, le prix du lait à la production a, par rapport à 2019, reculé au premier trimestre 2020 en Allemagne (-1,1 %) et en Autriche (-2,7 %). En France, on a cependant observé une légère hausse (+1,2 %) en moyenne trimestrielle, mais la tendance est à la baisse en mars 2020 (-0,7 % par rapport à mars 2019). La situation actuelle du marché exerce une pression sur le prix du lait à la production, ce qui s'observe à travers les autres indicateurs du marché présentés ci-après.

### Prix du lait à la production

Évolution 2020/19 en %



FR: France, DE: Allemagne, UE: Union Européenne, AT: Autriche  
Sources: Secteur Analyses du marché OFAG, Commission Européenne DG AGRI, BLE, FranceAgriMer, AMA

### Autres indicateurs de la situation du marché

**Prix de l'UE en baisse pour le beurre et la poudre de lait :** Dans l'UE, le prix du beurre a enregistré entre janvier et avril 2020 une baisse notable par rapport à la même période de 2019 (-19,5 %). Le prix de la poudre de lait écrémé a, quant à lui, fortement régressé au cours de ces derniers mois, passant de 258 €/100 kg en février 2020 à 198 €/100 kg en avril 2020 (-23,3 %). Si

l'on observe la valeur moyenne de janvier à avril 2020, le prix de la poudre de lait écrémé se situe toutefois à un niveau supérieur à celui de la même période de l'année précédente (+26,2 %).

**Prix de fromages en recul dans l'UE:** Dans l'UE, le prix moyen du cheddar pour les quatre premiers mois de

l'année 2020 se situe à un niveau inférieur à celui de la même période de 2019 (-1,4 %). Les prix des cotations de la semaine 19 en 2020 sont également inférieurs à ceux de l'année précédente pour le gouda (-1 %) et l'edam (-3 %). La tendance est par contre à la hausse pour l'emmental (+11 %).

**Effectif du bétail en recul:** En Suisse, les effectifs des vaches laitières se situent en 2020 à des niveaux inférieurs à ceux de l'année précédente pour les mois de janvier (-1,5 %), février (-1,4 %), mars (-1,5 %) et avril (-0,6 %).

**Indice du prix du lait de centrale en recul:** En Suisse, l'indice du prix du lait de centrale affiche une tendance à la baisse, passant de 95,69 points en janvier 2020 à 93,48 points en mars 2020 (-2,21 points). Si l'on observe la moyenne du premier trimestre 2020, elle se situe toutefois à un niveau supérieur à celui de 2019 (+2,52 points). Le recul des prix dans l'UE (beurre et lait en poudre) et dans les pays voisins (prix du lait à la production) contribuent à la baisse de l'indice du prix du lait de centrale en Suisse. Cela montre la dépendance du marché laitier suisse de la situation du marché à l'étranger.

**Baisse du prix spot du lait dans l'UE:** Le prix spot (prix sur le marché au comptant) du lait cru en Italie a enregistré pour la période de janvier à avril 2020 une valeur inférieure à celle de 2019 (-13,6 %). En mai 2020, il a encore régressé de 25,8 % par rapport à mai 2019.

**Recul de l'indice GDT:** L'indice des prix des produits laitiers vendus sur la plateforme commerciale néozélandaise GDT (Global Dairy Trade) a enregistré au 5 mai 2020 une baisse de 0,8 %.

**Stabilité de la valeur du lait à la bourse:** La valeur du lait de la bourse EEX (European Energy Exchange, Leipzig) publiée par l'Institut Ife affiche actuellement une tendance stable.

**Recul de la valeur de la matière première « lait » en avril:** En avril 2020, la valeur de la matière première « lait cru » publiée par l'Institut Ife à Kiel en Allemagne a

reculé de 11,8 % par rapport à avril 2019. La valeur moyenne de la période de janvier à avril 2020 se situe toutefois à un niveau supérieur à celui de la même période de l'année précédente (+4,0 %).

**Indice FAO des prix des produits laitiers en baisse en avril:** En avril 2020, l'indice FAO des prix des produits laitiers à l'échelle mondiale a reculé de 18,8 points par rapport au même mois de l'année précédente. L'indice moyen de janvier à avril 2020 est toutefois de 4,0 points supérieur à la valeur de la même période de l'année précédente.

**Stocks de beurre et de poudre de lait à un bas niveau:** En Suisse, la quantité des stocks de beurre mesurés à la fin du mois a enregistré en 2020 des valeurs nettement inférieures à celles de 2019 pour les mois de janvier (-92,6 %), février (-77,0 %) et mars (-82,7 %). La tendance est également à la baisse pour la poudre de lait écrémé (respectivement -16,0 %, -0,8 %, et -3,8 %). Quant à la poudre de lait entier, la tendance est par contre à la hausse en janvier (+156,6 %), février (+186,5 %) et mars (+68,3 %).

En ce qui concerne l'UE, la Commission a annoncé des mesures portant sur l'aide au stockage privé dans le secteur des produits laitiers (lait écrémé en poudre, beurre et fromage). Ces mesures annoncées en réaction à la crise provoquée par le coronavirus permettront, selon la Commission européenne, de réduire l'offre disponible sur le marché et de rééquilibrer le marché à long terme.

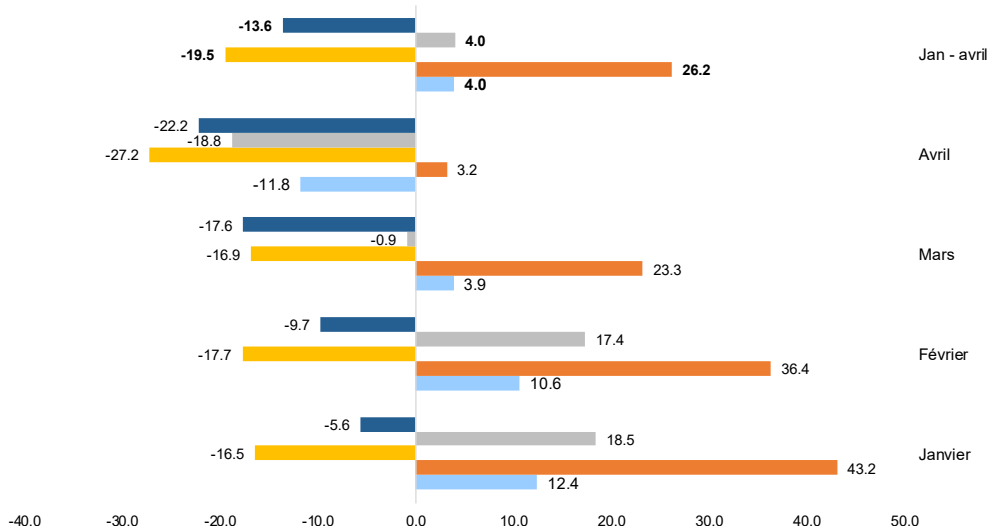
**Exportations et importations de fromage en hausse:** En Suisse, la quantité des exportations de fromage de janvier à mars 2020 a augmenté de 5,6 % par rapport à la même période de 2019. Les importations évoluent également à la hausse (+10,8 %).

Dans l'UE, le commerce extérieur du fromage est par contre en recul au cours de la période de janvier à mars 2020, comparativement à 2019, aussi bien pour la quantité des exportations (-7 %) que pour celle des importations (-5 %).

**Autres indicateurs du marché laitier**

Prix ou valeur du lait et des produits laitiers  
Évolution 2020/19 en %

- Prix spot du lait cru IT
- Prix du beurre UE
- Ife, valeur de la matière première lait DE
- FAO, indice des prix des produits laitiers
- Prix de la poudre de lait écrémé UE



IT: Italie, DE: Allemagne, UE: Union Européenne, Ife: Informations- und Forschungszentrum für Ernährungswirtschaft Kiel, FAO: Organisation des Nations Unies pour l'alimentation et l'agriculture

Sources: Secteur Analyses du marché OFAG, CLAL, Ife, Commission Européenne DG AGRI, FAO

## Conclusion

La plupart des indicateurs observés montrent une détérioration de la situation du marché du lait à l'échelle internationale: hausse de la production laitière et baisse des prix du lait à la production, recul des prix du beurre, de la poudre de lait et de plusieurs sortes de fromage. Les indicateurs de tendance du prix du lait à la production évoluent également à la baisse (prix spot du lait dans l'UE, indice FAO, indice GDT et valeur de la matière première « lait »).

On observe par ailleurs un recul du commerce extérieur de produits laitiers dans l'UE et les stocks pourraient évoluer à la hausse. Une baisse considérable de la demande globale de produits laitiers à l'échelle mondiale accentuerait la détérioration de la situation. Selon les estimations d'experts des marchés laitiers internationaux, les évolutions actuelles permettent d'envisager pour le marché de l'UE en 2020 une situation différenciée selon les segments du marché. Les perspectives seraient ainsi plus défavorables pour le lait en poudre et le beurre que pour la plupart des produits laitiers frais; et la pression s'accroîtra pour certaines sortes de fromage.

Le marché suisse du lait est actuellement globalement quasi stable. La production laitière est en légère hausse mais les stocks (beurre et poudre de lait écrémé) se situent à un bas niveau par rapport à l'année passée. La hausse actuelle de la demande dans le commerce de détail contribue à la stabilisation du marché du lait suisse, malgré l'effondrement de la consommation dans le secteur de la restauration. Le prix du lait à la production enregistre une légère augmentation par rapport à l'année passée, notamment en raison du supplément de durabilité.

Vu que le marché suisse du lait dépend en partie du marché mondial et surtout européen, les dégradations observées pourraient se répercuter, avec un décalage dans le temps, sur la Suisse, si la situation ne s'améliore pas à l'échelle internationale. Cela se reflète à travers la tendance actuelle à la baisse de l'indice du prix du lait de centrale en Suisse. Relevons que les conséquences de la crise liée à la pandémie de Covid-19 sont en général difficilement prévisibles, et toute estimation précise comporte une grande marge d'incertitude.

## Prix du lait à la production

En mars 2020, le prix à la production de l'ensemble du lait suisse a légèrement reculé par rapport au mois précédent (-0.35 à 63.29 ct./kg). En comparaison avec le même mois de l'année précédente, il a toutefois progressé (+2.90 ct./kg ou +4,8 %). En production conventionnelle, le prix payé aux producteurs en mars 2020 a légèrement reculé par rapport au mois précédent pour le lait transformé en fromage (-0.54 à 71.81 ct./kg) et le lait de centrale (-0.35 à 58.08 ct./kg). Le prix du lait bio a également régressé par rapport au mois précédent (-1.39 à 74.77 ct./kg).

### Prix du lait à la production (y compris supplément pour le lait commercialisé\*)

Pondérés selon les quantités, en ct./kg

Mars 2020

Région	conventionnel			bio	total
	lait de centrale	transformé total	en fromage artisanal		
I	60.87	78.45	82.05	76.18	71.38
II	57.05	63.62	65.54	74.95	60.84
III	58.25	-	-	74.80	59.96
IV	57.62	61.82	65.39	73.68	60.86
V	56.97	72.97	73.34	-	69.40
<b>CH</b>	<b>58.08</b>	<b>66.67</b>	<b>71.81</b>	<b>74.77</b>	<b>63.29</b>

Sans supplément de non-ensilage, y compris TVA

Prix départ ferme (surtout) ou centre collecteur

\* supplément pour le lait commercialisé à partir du 1.1.2019: 4.5 ct./kg

Les prix déjà publiés, y compris ceux des périodes précédentes, peuvent être révisés ultérieurement.

Source: OFAG, secteur Analyses du marché

### Prix du lait à la production (y compris supplément pour le lait commercialisé\*)

Pondérés selon les quantités, en ct./kg

Février 2020

Région	conventionnel			bio	total
	lait de centrale	transformé total	en fromage artisanal		
I	61.38	78.79	82.49	76.09	71.34
II	57.40	64.49	66.36	75.77	61.41
III	58.22	-	-	75.62	59.97
IV	57.99	62.54	65.83	76.91	61.56
V	57.83	74.04	74.36	-	70.22
<b>CH</b>	<b>58.42</b>	<b>67.21</b>	<b>72.15</b>	<b>76.16</b>	<b>63.65</b>

### Prix du lait à la production (y compris supplément pour le lait commercialisé\*)

Pondérés selon les quantités, en ct./kg

Janvier 2020

Région	conventionnel			bio	total
	lait de centrale	transformé total	en fromage artisanal		
I	62.15	80.09	83.92	81.81	72.89
II	60.79	66.45	66.56	81.82	64.30
III	61.26	-	-	80.40	63.15
IV	59.41	63.77	66.98	80.26	62.98
V	59.99	74.01	74.23	-	71.05
<b>CH</b>	<b>60.74</b>	<b>68.84</b>	<b>73.18</b>	<b>81.14</b>	<b>65.78</b>

### Prix à la production du lait de centrale selon la segmentation (A, B, C)

(y c. supplément pour le lait commercialisé\*), en ct./kg, y compris TVA

Année 2020

	Prix moyens pondérés, en ct./kg		
	A	B	C
Janvier	66.47	50.47	-
Février	64.23	47.75	-
Mars	63.91	47.79	-

Définition de la segmentation: [www.ip-lait.ch](http://www.ip-lait.ch)

\* supplément pour le lait commercialisé à partir du 1.1.2019: 4.5 ct./kg

Source: OFAG, secteur Analyses du marché

Pour ce qui est de la segmentation, le prix du lait de centrale a, par rapport au mois précédent, légèrement baissé en mars 2020 pour le segment A (-0.32 à 63.91 ct./kg) alors qu'il est resté quasi stable pour le segment B (+0.04 à 47.79 ct./kg). En comparaison avec le même mois de l'année précédente, le prix du lait de centrale est plus élevé en mars 2020 pour le segment A (+5.10 ct./kg) et le segment B (+5.60 ct./kg).

### Prix du lait à la production (sans supplément pour le lait commercialisé\*)

Pondérés selon les quantités, en ct./kg

Mars 2020

Région	conventionnel			bio	total
	lait de centrale	transformé total	en fromage artisanal		
I	56.37	73.95	77.55	71.68	66.88
II	52.55	59.12	61.04	70.45	56.34
III	53.75	-	-	70.30	55.46
IV	53.12	57.32	60.89	69.18	56.36
V	52.47	68.47	68.84	-	64.90
<b>CH</b>	<b>53.58</b>	<b>62.17</b>	<b>67.31</b>	<b>70.27</b>	<b>58.79</b>

### Prix du lait à la production (sans supplément pour le lait commercialisé\*)

Pondérés selon les quantités, en ct./kg

Février 2020

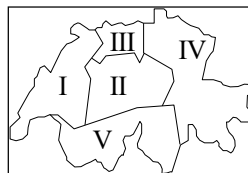
Région	conventionnel			bio	total
	lait de centrale	transformé total	en fromage artisanal		
I	56.88	74.29	77.99	71.59	66.84
II	52.90	59.99	61.86	71.27	56.91
III	53.72	-	-	71.12	55.47
IV	53.49	58.04	61.33	72.41	57.06
V	53.33	69.54	69.86	-	65.72
<b>CH</b>	<b>53.92</b>	<b>62.71</b>	<b>67.65</b>	<b>71.66</b>	<b>59.15</b>

### Prix du lait à la production (sans supplément pour le lait commercialisé\*)

Pondérés selon les quantités, en ct./kg

Janvier 2020

Région	conventionnel			bio	total
	lait de centrale	transformé total	en fromage artisanal		
I	57.65	75.59	79.42	77.31	68.39
II	56.29	61.95	62.06	77.32	59.80
III	56.76	-	-	75.90	58.65
IV	54.91	59.27	62.48	75.76	58.48
V	55.49	69.51	69.73	-	66.55
<b>CH</b>	<b>56.24</b>	<b>64.34</b>	<b>68.68</b>	<b>76.64</b>	<b>61.28</b>



Les nouvelles publications de prix du lait à la production peuvent être consultées à l'adresse

[www.observatordumarche.admin.ch](http://www.observatordumarche.admin.ch)

# Évolution des prix à la production

## Prix du lait à la production

Prix moyens pondérés selon les quantités, départ ferme (surtout) ou centre collecteur, y compris TVA

Sans supplément de non-ensilage

en ct./kg

Les prix déjà publiés, y compris ceux des périodes précédentes, peuvent être révisés ultérieurement.

### \* y c. supplément pour le lait commercialisé

(supplément pour le lait commercialisé à partir du 1.1.2019: 4.5 ct./kg)

Total	2011	2012	2013	2014	2015	2016	2017	2018	2019*	2020*	Évolution 2020/2019	
											ct./kg	%
Janvier	62.86	62.48	63.22	70.32	63.37	62.59	61.88	64.28	64.27	65.78	1.51	2.35
Février	62.89	62.88	62.89	69.85	61.01	61.02	60.31	63.18	61.48	63.65	2.17	3.52
Mars	61.97	61.45	62.49	69.05	59.12	59.40	58.63	60.90	60.39	63.29	2.90	4.80
Avril	62.55	61.02	62.06	67.58	58.86	57.39	58.44	60.31	60.35			
Mai	62.67	59.44	62.24	67.67	59.21	58.06	59.28	60.62	60.48			
Juin	64.35	60.48	66.05	68.50	60.56	59.31	60.92	63.39	63.18			
Juillet	64.95	61.50	67.74	69.04	62.16	61.23	63.57	64.97	65.31			
Août	65.00	61.37	68.30	69.16	62.89	61.16	63.82	66.10	66.87			
Septembre	65.20	62.32	69.65	69.36	64.03	61.77	64.85	66.82	68.77			
Octobre	65.46	63.34	70.00	67.32	64.78	62.79	66.57	66.91	68.10			
Novembre	63.50	62.94	70.87	66.06	64.32	62.03	66.06	65.84	66.94			
Décembre	62.85	63.00	70.18	64.87	62.93	61.66	65.26	64.96	66.46			
<b>Moyenne annuelle</b>	<b>63.65</b>	<b>61.79</b>	<b>66.30</b>	<b>68.23</b>	<b>61.87</b>	<b>60.64</b>	<b>62.36</b>	<b>63.88</b>	<b>64.24</b>			
<b>Lait de centrale, conventionnel</b>												
Janvier	59.94	59.22	59.86	67.95	58.56	58.07	56.32	59.18	58.35	60.74	2.39	4.09
Février	60.45	59.89	59.87	67.67	56.34	56.42	54.46	57.73	55.24	58.42	3.18	5.76
Mars	59.46	58.51	59.30	66.95	54.77	53.96	52.76	54.85	54.32	58.08	3.76	6.92
Avril	60.58	57.93	59.44	65.24	54.56	51.06	52.34	53.64	54.21			
Mai	60.24	55.54	58.83	65.09	54.56	51.08	53.16	53.33	54.01			
Juin	61.65	56.24	62.84	65.92	55.82	52.43	54.23	56.81	56.82			
Juillet	61.83	56.78	64.45	65.65	56.97	54.38	57.27	58.74	58.98			
Août	61.21	56.28	65.27	65.67	58.10	54.56	57.89	60.34	60.93			
Septembre	61.48	57.41	66.57	65.59	59.01	55.37	58.64	61.37	63.42			
Octobre	62.23	58.80	67.52	63.47	60.41	56.48	61.42	61.73	62.98			
Novembre	59.78	58.49	67.40	61.78	59.50	55.56	61.38	60.22	61.38			
Décembre	59.57	59.37	67.82	60.44	58.21	55.56	60.33	59.41	61.03			
<b>Moyenne annuelle</b>	<b>60.67</b>	<b>57.88</b>	<b>63.08</b>	<b>65.15</b>	<b>57.09</b>	<b>54.51</b>	<b>56.42</b>	<b>57.84</b>	<b>58.08</b>			
<b>Lait transformé en fromage, total (conventionnel)</b>												
Janvier	67.59	67.06	67.46	73.47	70.47	66.93	65.64	67.55	67.75	68.84	1.09	1.61
Février	66.26	66.58	67.34	72.55	66.94	65.90	64.10	66.49	65.48	67.21	1.73	2.64
Mars	64.80	65.09	66.25	71.33	65.22	65.12	63.30	64.97	64.47	66.67	2.20	3.41
Avril	64.62	65.47	65.72	70.86	64.98	63.52	63.21	64.63	64.81			
Mai	65.27	64.46	66.35	70.96	65.27	64.46	63.56	64.61	64.96			
Juin	67.51	65.31	69.86	71.55	66.26	64.21	64.52	66.55	66.61			
Juillet	68.82	66.28	71.03	73.20	67.47	65.56	66.58	67.67	68.10			
Août	69.69	67.33	71.86	73.52	68.13	65.14	66.94	68.45	69.52			
Septembre	69.78	68.14	73.27	73.93	69.08	65.11	67.50	68.76	71.14			
Octobre	70.28	68.83	72.95	72.67	69.39	66.38	68.57	68.90	70.33			
Novembre	68.31	68.24	72.88	72.32	68.57	65.74	68.20	68.30	69.73			
Décembre	67.75	68.43	73.27	71.59	67.09	65.68	67.99	67.84	69.34			
<b>Moyenne annuelle</b>	<b>67.58</b>	<b>66.73</b>	<b>70.13</b>	<b>72.32</b>	<b>67.46</b>	<b>65.31</b>	<b>65.87</b>	<b>67.03</b>	<b>67.73</b>			
<b>Lait transformé en fromage, fromageries artisanales (conventionnel)</b>												
Janvier	70.51	70.97	71.16	77.30	76.17	72.27	71.24	72.80	73.13	73.18	0.05	0.07
Février	69.47	70.50	71.70	76.82	72.94	72.17	70.25	72.21	71.35	72.15	0.80	1.12
Mars	68.83	69.65	71.27	75.92	71.69	71.13	69.59	71.30	70.75	71.81	1.07	1.51
Avril	68.05	70.00	70.79	75.44	71.46	70.71	69.47	71.15	71.23			
Mai	68.79	69.52	71.71	75.71	72.33	71.29	70.16	71.77	71.58			
Juin	69.87	69.52	73.47	75.16	72.20	70.81	70.51	72.50	72.02			
Juillet	70.86	70.20	74.25	76.34	72.63	71.36	71.17	72.80	72.70			
Août	71.19	70.60	74.44	76.71	73.06	69.98	70.98	73.16	73.82			
Septembre	71.48	71.75	75.75	77.48	74.24	70.14	72.21	73.19	74.90			
Octobre	71.54	72.36	76.21	77.25	75.11	72.05	72.49	73.51	74.30			
Novembre	71.76	72.74	76.65	77.19	74.22	71.72	72.34	73.54	74.85			
Décembre	71.57	72.65	76.48	76.47	72.11	71.68	72.98	73.33	74.46			
<b>Moyenne annuelle</b>	<b>70.31</b>	<b>70.83</b>	<b>73.89</b>	<b>76.46</b>	<b>73.16</b>	<b>71.26</b>	<b>71.14</b>	<b>72.59</b>	<b>72.95</b>			
<b>Lait bio</b>												
Janvier	74.96	78.15	76.27	77.33	77.77	77.47	79.36	82.03	84.01	81.14	-2.87	-3.42
Février	74.08	77.80	74.67	76.78	75.49	75.06	75.75	78.47	79.74	76.16	-3.58	-4.49
Mars	73.35	76.26	74.31	75.61	72.66	73.79	74.25	77.10	76.56	74.77	-1.79	-2.34
Avril	73.66	76.23	73.85	74.94	72.72	73.12	73.95	77.46	76.84			
Mai	74.26	75.61	73.82	75.95	72.55	73.79	73.97	78.29	76.85			
Juin	77.31	77.83	76.81	77.75	77.07	77.12	78.93	81.89	81.61			
Juillet	81.34	78.81	81.65	83.60	82.05	83.71	82.55	86.78	84.90			
Août	81.93	78.69	82.36	83.99	82.39	84.09	87.88	87.93	86.14			
Septembre	83.63	78.70	83.20	84.35	83.48	84.16	89.31	88.68	87.02			
Octobre	80.61	79.23	79.76	79.74	80.89	83.15	87.20	88.46	85.67			
Novembre	79.87	78.15	78.51	78.97	79.43	80.37	83.68	84.58	82.35			
Décembre	79.68	77.32	78.61	78.16	78.07	80.01	83.13	84.03	81.84			
<b>Moyenne annuelle</b>	<b>77.45</b>	<b>77.60</b>	<b>77.49</b>	<b>78.57</b>	<b>77.51</b>	<b>78.29</b>	<b>80.36</b>	<b>82.34</b>	<b>81.57</b>			
<b>Lait conventionnel</b>												
Janvier	61.53	60.86	61.70	69.26	61.37	61.97	60.96	63.24	63.03	64.88	1.85	2.93
Février	61.71	61.37	61.47	68.81	59.02	60.39	59.48	62.30	60.45	62.99	2.53	4.19
Mars	60.68	59.92	60.93	68.00	57.48	58.74	57.82	60.00	59.43	62.66	3.23	5.44
Avril	61.42	59.45	60.71	66.46	57.22	56.68	57.62	59.34	59.43			
Mai	61.44	57.65	60.70	66.45	57.50	57.23	58.56	59.46	59.57			
Juin	63.16	58.72	64.75	67.35	58.79	58.58	60.03	62.48	62.17			
Juillet	63.63	59.65	66.35	67.58	60.52	60.35	62.64	63.99	64.40			
Août	63.59	59.50	67.04	67.71	61.37	60.26	62.75	65.12	66.02			
Septembre	63.72	60.46	68.36	67.80	62.42	60.81	63.75	65.79	67.91			
Octobre	64.10	61.53	68.86	65.74	63.27	61.84	65.52	65.79	67.19			
Novembre	61.81	61.12	69.62	64.32	63.65	61.10	65.20	64.85	66.17			
Décembre	61.25	61.37	69.11	63.05	62.26	60.67	64.31	63.95	65.56			
<b>Moyenne annuelle</b>	<b>62.31</b>	<b>60.08</b>	<b>64.97</b>	<b>66.89</b>	<b>60.35</b>	<b>59.83</b>	<b>61.46</b>	<b>62.89</b>	<b>63.30</b>			

Source: OFAG, secteur Analyses du marché

[Vers la page de titre](#)



## Évolution des prix

### Prix à la consommation

CH-Ø \* pondérée

en CHF

Avril 2020 avec année préc. (AP) et mois préc. (MP)

	Unité	Avr 19	Mars 20	Avr 20	%-Δ MP	%-Δ AP
<b>Lait de consommation</b>						
Lait entier past.	1 l	1.54	1.58	1.58	+0.0	+2.8
Drink past.	1 l	1.54	1.58	1.58	+0.0	+2.8
Lait entier UHT	1 l	1.24	1.25	1.32	+6.1	+6.7
Drink UHT	1 l	1.34	1.27	1.38	+8.9	+3.1
Lait écrémé UHT	1 l	1.49	1.53	1.53	+0.0	+2.7
<b>Fromage (Suisse)</b>						
<b>Fromage à pâte dure</b>						
Emmentaler doux	1 kg	15.62	14.71	16.00	+8.8	+2.4
Emmentaler surchoix	1 kg	19.30	18.23	19.50	+7.0	+1.1
Gruyère doux	1 kg	16.20	15.94	16.59	+4.1	+2.4
Gruyère surchoix	1 kg	18.37	19.48	21.01	+7.9	+14.3
Sbrinz	1 kg	21.80	23.13	23.55	+1.8	+8.0
<b>Fromage à pâte mi-dure</b>						
Tilsit doux	1 kg	14.07	13.71	13.78	+0.5	-2.1
Tilsit surchoix	1 kg	16.01	16.73	17.17	+2.6	+7.2
Appenzell doux	1 kg	16.63	16.63	16.63	+0.0	+0.0
Appenzell surchoix	1 kg	17.46	17.46	17.49	+0.2	+0.2
Raclette (en bloc)	1 kg	19.01	18.48	21.80	+17.9	+14.7
Tête de Moine	1 kg	21.22	21.18	21.18	+0.0	-0.2
Vacherin fribourgeois	1 kg	19.31	19.31	19.29	-0.1	-0.1
Edamer CH	1 kg	15.16	15.16	15.16	+0.0	+0.0
<b>Autres fromages</b>						
Camembert 60%	125 g	2.33	2.33	2.33	+0.0	+0.1
A pâte molle, croûte mixte	150 g	3.37	3.39	3.39	+0.0	+0.8
Brie CH 45%	180 g	3.33	3.31	3.31	+0.0	-0.7
Mozzarella	150 g	1.41	1.41	1.49	+5.6	+5.7
Cottage cheese 15%	200 g	1.58	1.50	1.56	+4.4	-1.3
Tomme CH	100 g	1.88	1.88	1.88	+0.0	+0.3
<b>Beurre</b>						
Beurre de choix	200 g	3.03	3.13	3.13	+0.0	+3.3
Le Beurre (b. de cuisine)	250 g	3.12	3.16	3.21	+1.6	+3.2
Beurre à rôtir	450 g	7.93	8.08	8.08	+0.0	+1.8
<b>Crème de consommation</b>						
Crème entière UHT 35%	½ l	3.23	3.06	3.30	+7.7	+2.0
Demi-crème UHT 25%	½ l	2.36	2.55	2.55	+0.0	+8.4
Crème à café UHT 15%	½ l	1.78	1.79	1.79	+0.0	+0.4
Crème acidulée	180 ml	2.56	2.56	2.56	+0.0	-0.1
<b>Yogourt</b>						
Yogourt aux fruits	180 g	0.55	0.55	0.55	+1.4	+0.6
Yogourt nature	180 g	0.42	0.44	0.44	+0.0	+5.8

Source: OFAG, secteur Analyses du marché

\*La moyenne nationale est établie sur la base des relevés de prix régionaux auprès de grands distributeurs, discounters (sans Aldi et Lidl) et maisons spécialisées; elle est pondérée selon les parts de marché. Les régions sont pondérées selon le nombre d'habitants.

## Évolution des prix, produits bio

### Prix à la consommation, produits bio

en CHF

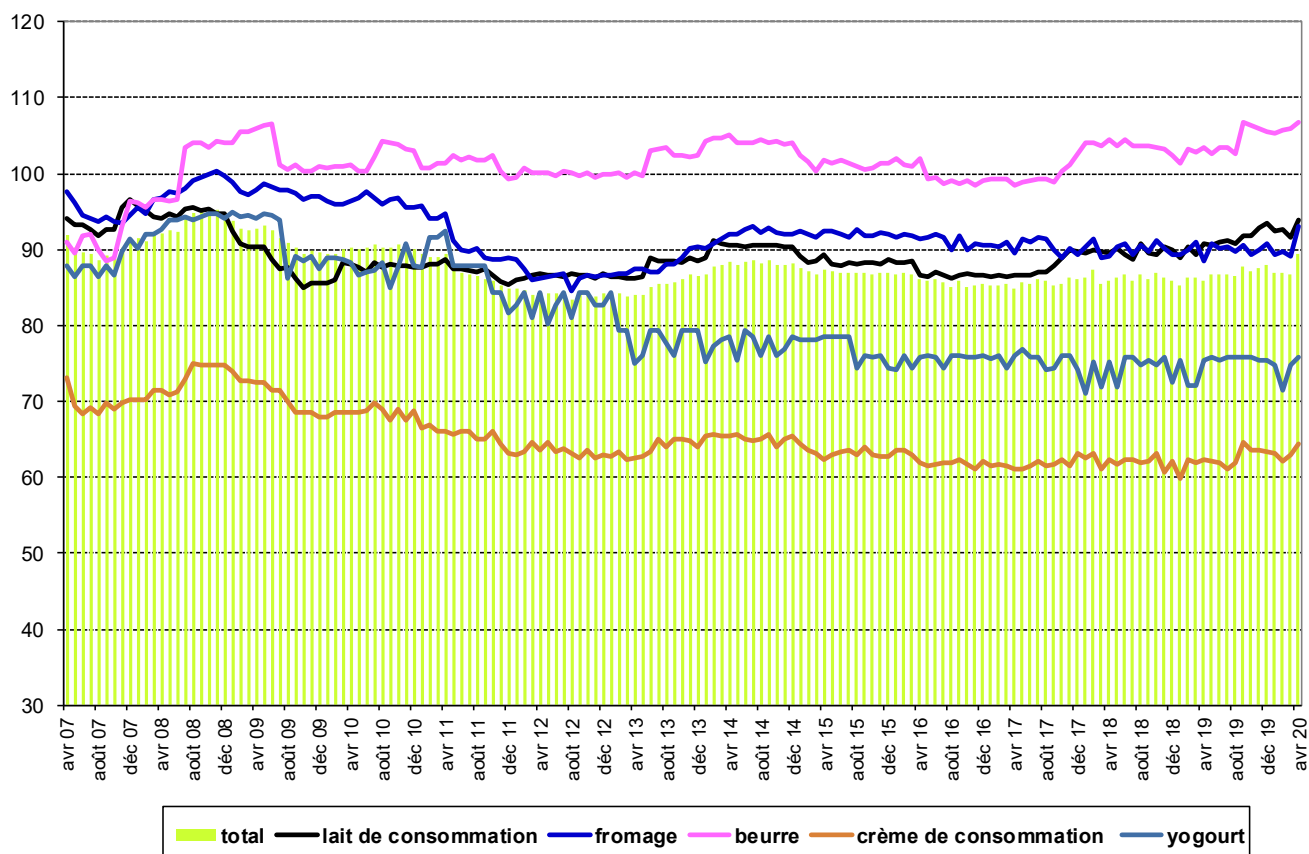
Avril 2020 avec mois préc. (MP)

	Unité	Mars 20	Avr 20	%-Δ MP
<b>Lait de consommation bio</b>				
Lait entier past.	1 l	1.79	1.79	+0.0
Drink past.	1 l	1.79	1.79	+0.0
Lait entier UHT	1 l	1.80	1.80	+0.0
Drink UHT	1 l	1.80	1.80	+0.0
<b>Fromage bio, indigène</b>				
Emmentaler	1 kg	20.50	21.08	+2.8
Gruyère	1 kg	22.29	22.86	+2.6
Tilsit	1 kg	21.51	21.51	+0.0
Mozzarella	150 g	2.19	2.19	+0.0
Brie CH 45%	180 g	3.95	3.95	+0.0
<b>Beurre bio</b>				
Beurre de choix	200 g	3.97	3.97	+0.0
<b>Crème de consommation bio</b>				
Crème entière	2 dl	2.69	2.69	+0.0
<b>Yogourt bio</b>				
Yogourt aux fruits	180 g	0.82	0.82	+0.0
Yogourt nature	180 g	0.68	0.68	+0.0

Source: OFAG, secteur Analyses du marché

## Indice des prix à la consommation, produits laitiers conventionnels

### Prix à la consommation (mai 1999 = 100)



Source: OFAG, secteur Analyses du marché



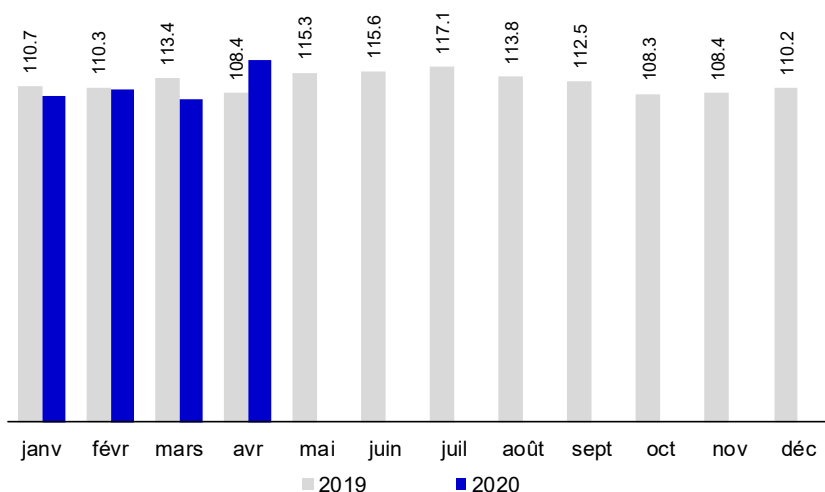
## Valeurs ajoutées brutes de transformation – distribution et prix à la consommation

En avril 2020, les ventes promotionnelles de produits laitiers ont été rares dans le commerce de détail. La valeur ajoutée brute du groupe de produits « lait de consommation » a augmenté par rapport au même mois de l'année précédente (+1,1 % à 78.34 ct./kg de lait cru transformé). La valeur ajoutée brute du groupe de produits « fromage » a également progressé (+9,9 % à 1.19 fr./kg de lait cru transformé). Quant

aux valeurs ajoutées brutes des autres groupes de produits, la tendance est à la baisse.

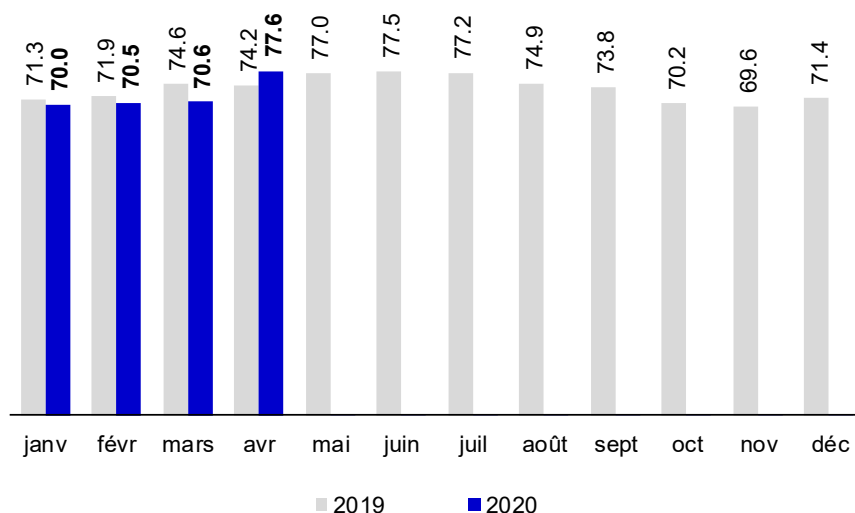
En avril 2020, la valeur ajoutée brute totale du lait et des produits laitiers a augmenté par rapport au même mois de l'année précédente (+4,5 % à 77.56 ct./kg de lait cru transformé).

### Valeur ajoutée brute sur le fromage ct./kg de lait cru



Source: OFAG, secteur Analyses du marché

### Valeur ajoutée brute totale sur le lait et les produits laitiers ct./kg de lait cru



Source: OFAG, secteur Analyses du marché

## Indice du prix du lait de centrale

### Méthode

L'indice du prix de lait de centrale reflète l'évolution rétrospective des prix des produits issus du lait de centrale destinés au commerce de détail et à l'industrie ainsi que celle des prix du lait payés aux producteurs des pays limitrophes. L'indice 100 équivaut au prix moyen payé au producteur pour le lait de centrale durant l'année de référence 2005 (base 100 = 2005). L'indice total du prix du lait de centrale résulte de la variation mensuelle des prix de trois domaines de produits nommés indices partiels. On distingue l'indice partiel « Produits du commerce de détail », l'indice partiel « Produits d'industrie » et l'indice partiel « Produits libéralisés ». La variation mensuelle de l'indice total est le résultat de la pondération des indices partiels par les quantités de lait écoulées dans chacun des trois domaines de produits. Le lait d'allégement du marché en 2009 n'a pas été pris en compte. Les facteurs de pondération sont actualisés chaque année en utilisant les données de l'année précédente. L'évolution du soutien public est prise en compte dans le calcul de l'indice total (dès février 2009: uniquement le supplément pour la transformation en fromage).

### Indice partiel « Produits du commerce de détail »

L'Indice partiel « Produits du commerce de détail » indique l'évolution des prix du commerce de détail pour trois groupes de produits laitiers (lait de consommation, beurre et crème de consommation). Ces prix sont relevés et publiés par l'OFAG. Les coefficients de pondération des variations des prix de chaque produit émanent des données de TSM (TSM Fiduciaire Sàrl) concernant la mise en valeur du lait en équivalents-lait et celles de l'OSB (Organisation sectorielle pour le beurre).

### Indice partiel « Produits d'industrie »

L'Indice partiel « Produits d'industrie » rend compte de l'évolution des prix de gros du beurre d'industrie suisse et des poudres de lait entier et écrémé en Suisse et à l'exportation. Les prix suisses sont relevés par l'OFAG. Les facteurs de pondération des variations des prix de chaque produit émanent des données de l'IPL (Interprofession Poudre de Lait suisse) concernant les ventes de poudre de lait et celles de TSM relatives à la mise en valeur du lait exprimées en équivalents-lait.

### Indice partiel « Produits libéralisés »

L'Indice partiel « Produits libéralisés » est basé sur l'évolution des prix du lait payés aux producteurs

dans les pays limitrophes (Allemagne, France, Autriche et Italie) et des prix du beurre et des poudres de lait entier et écrémé en Allemagne. Cet indice partiel reflète le segment du marché soumis à la concurrence européenne. Les sources de ces données sont les publications d'AMI (Agrarmarkt Informations-Gesellschaft mbH, Allemagne), AMA (AgrarMarkt Austria, Autriche), CLAL (Société de conseil dans le secteur agro-alimentaire et en particulier dans le domaine laitier, Italie) et FranceAgriMer (France). Les prix du lait des pays limitrophes sont convertis en CHF/kg. Les taux de change (€ / CHF) sont ceux de la BNS (Banque nationale suisse). Le supplément suisse pour le lait transformé en fromage est pris en compte dans le calcul de cet indice. Les révisions des prix des pays voisins, effectuées ultérieurement après la publication de l'indice, ne sont pas prises en compte.

### Pondération de l'indice total

La pondération de l'indice total du prix du lait de centrale est faite en subdivisant la quantité de lait industriel transformée en trois domaines de produits correspondant aux indices partiels. Les données proviennent des statistiques de TSM concernant la mise en valeur du lait en équivalents-lait. Les produits considérés pour chaque domaine sont les suivants :

- Indice partiel « Produits du commerce de détail » : lait de consommation, beurre du commerce de détail et crème de consommation;
- Indice partiel « Produits d'industrie » : conserves de lait et beurre d'industrie;
- Indice partiel « Produits libéralisés » : fromage d'industrie, yogourt et autres produits laitiers frais.

Chaque indice partiel est pondéré par le pourcentage de lait écoulé dans son domaine de produits.

### Base de l'indice

L'indice 100 équivaut au prix moyen payé aux producteurs pour le lait industriel durant l'année de référence 2005 (base 100 = 2005). Ce prix du lait se situait à 71.04 ct./kg, départ ferme ou centre collecteur, y compris TVA (prix relevés et publiés par l'OFAG dans le bulletin du marché du lait).

## Résultats

### Indice du prix du lait de centrale

	2011	2012	2013	2014	2015	2016	2017	2018	2019	2020	Variations depuis début 2020*			
											Indice total	Produits du commerce de détail	Produits d'industrie	Produits libéralisés
Base de l'indice:											Indice partiel**			
2005 = 100														
Janvier	91.50	88.95	90.72	98.91	88.86	87.13	89.43	90.36	91.30	95.69	-0.49%	-0.52%	0.27%	-1.47%
Février	94.19	88.58	90.74	99.14	89.17	86.68	88.94	90.55	93.39	95.18	-1.02%	-1.07%	0.16%	-2.76%
Mars	94.64	87.42	90.37	98.84	89.16	85.77	87.61	89.67	92.10	93.48	-2.78%	-2.40%	-1.14%	-6.07%
Avril	93.20	85.69	92.85	98.15	88.09	84.73	86.90	90.92	93.21					
Mai	92.18	84.88	94.57	97.48	87.47	84.41	88.68	92.72	93.12					
Juin	91.80	85.54	95.87	96.96	87.36	85.11	90.31	92.75	93.21					
Juillet	91.39	86.16	97.06	96.92	86.75	85.67	90.77	92.32	92.60					
Août	88.83	87.27	97.41	95.75	86.33	86.14	91.88	93.00	92.36					
Septembre	91.22	88.90	97.74	94.20	86.94	88.02	91.83	92.44	94.76					
Octobre	92.05	89.76	97.22	93.15	87.56	88.58	91.83	92.21	95.28					
Novembre	90.46	89.22	97.40	92.29	87.57	88.31	91.34	91.31	95.56					
Décembre	89.08	89.97	97.34	92.26	87.18	89.35	91.25	92.05	96.16					
<b>Moyenne annuelle</b>	<b>91.71</b>	<b>87.70</b>	<b>94.94</b>	<b>96.17</b>	<b>87.70</b>	<b>86.66</b>	<b>90.06</b>	<b>91.69</b>	<b>93.59</b>					

\* Evolution par rapport à décembre 2019

\*\* Evolution (en %) du prix du groupe de produits (indicateur de tendance)

Source: OFAG, secteur Analyses du marché

L'indice du prix du lait de centrale a reculé en mars 2020 pour s'établir à 93,48 points, soit 1,38 point de

moins que le mois précédent. Les trois indices partiels ont reculé. L'indice partiel des « produits libéralisés » a enregistré la plus forte baisse.

## Indice du prix de la crème pour la production du beurre

### Méthode

L'indice du prix de la crème pour la production du beurre reflète l'évolution du prix de revient de la crème prise en charge par les transformateurs. Le secteur Analyses du marché de l'OFAG relève mensuellement les prix de la crème sur la base d'une enquête qu'il mène auprès des producteurs de beurre. Les principales entreprises qui achètent la crème communiquent les prix de revient moyens pondérés et les quantités correspondantes à l'aide d'un formulaire de relevé.

### Lieu de relevé

Les prix de la crème sont payés sur des bases différentes (ex. crème prise en charge au lieu de production ou livrée à l'acheteur). De ce fait, la citerne de ramassage de la crème au niveau de l'acheteur a été retenue comme lieu de relevé de prix comparables. Il s'agit donc d'un prix franco citerne de ramassage de la crème.

### Composition du prix

Le prix de la crème comprend les coûts suivants: taxes, frais de transport et coût du ramassage de la crème. La TVA n'est pas incluse dans le prix.

### Définition du produit

Les prix et les quantités relevés concernent la crème collectée et la crème industrielle converties en matière grasse du lait. La crème de petit-lait n'est pas prise en compte dans les calculs.

### Calcul du prix moyen et de l'indice

Les prix sont pondérés par les quantités correspondantes. On obtient ainsi des prix moyens pondérés exprimés en CHF/kg de matière grasse du lait. L'indice est calculé sur la base du prix de la crème au mois de décembre 2009 (indice 100 = décembre 2009). Le prix moyen de décembre 2009 s'élève à 10.92 CHF/kg de matière grasse du lait.

### Indice du prix de la crème pour la production du beurre

Base de l'indice: déc 2009 = 100

r = valeurs révisées

	2013	2014	2015	2016	2017	2018	2019	2020
Janvier	89.21	96.07	89.63	91.07	85.79	90.77	89.79	95.75
Février	88.47	95.41	89.43	90.05	84.41	89.90	88.94	95.72
Mars	89.28	96.04	88.89	90.76	84.60	89.70	88.99	95.20
Avril	89.39	95.95	89.39	85.53	84.90	89.57	89.18	96.05
Mai	90.22	94.31	89.33	85.87	85.05	89.34	88.44	
Juin	91.08	95.85	88.16	84.13	85.26	89.13	90.20	
Juillet	94.41	95.95	89.50	85.08	86.38	90.25	92.10	
Août	94.20	95.11	89.47	84.62	86.66	90.55	92.67	
Septembre	94.12	94.23	87.20	83.79	85.92	90.77	95.83	
Octobre	93.69	95.11	89.11	84.59	90.43	90.74	95.70	
Novembre	93.78	94.08	89.76	83.95	89.54	89.95	94.52	
Décembre	93.45	91.20	91.36	84.84	90.02	89.82	95.11	
<b>Moyenne annuelle</b>	<b>91.57</b>	<b>95.00</b>	<b>89.28</b>	<b>86.66</b>	<b>86.41</b>	<b>89.99</b>	<b>91.18</b>	

Remarque: Les prix déjà publiés peuvent être révisés ultérieurement.

Source: OFAG, secteur Analyses du marché

En avril 2020, l'indice du prix de la crème pour la production du beurre a augmenté par rapport au mois précédent pour s'établir à 96,05 points (+0,85 point).

## Données sur les quantités

### Lait commercialisé

Lait commercialisé\*  
en t

	2013	2014	2015	2016	2017	2018	2019	2020	Δ AP	%-Δ AP
janvier	287 596	300 458	295 548	301 799	282 922	301 529	286 718	286 931	213	0.1%
février	267 079	278 636	272 349	289 459	267 147	278 442	267 882	277 692	9810	3.7%
mars	304 129	317 478	312 338	313 729	308 839	313 882	310 089	308 012	-2077	-0.7%
avril	302 929	325 647	316 802	318 051	316 393	319 607	313 862			
mai	314 730	325 808	321 921	318 270	316 613	320 896	320 254			
juin	278 031	290 435	283 794	273 141	276 013	276 254	277 958			
juillet	270 443	281 472	267 467	259 698	264 699	267 781	260 730			
août	267 312	272 033	266 816	257 158	260 555	258 193	257 232			
septembre**	291 152	296 464	292 261	284 692	290 689	286 309	285 128			
octobre**	290 997	293 667	291 878	283 539	289 685	288 491	283 192			
novembre**	269 060	272 398	274 572	257 318	270 900	264 633	258 065			
décembre	285 151	286 042	290 430	277 127	289 545	278 417	278 165			
<b>Total</b>	<b>3 428 609</b>	<b>3 540 538</b>	<b>3 486 176</b>	<b>3 433 981</b>	<b>3 434 000</b>	<b>3 454 435</b>	<b>3 399 275</b>			

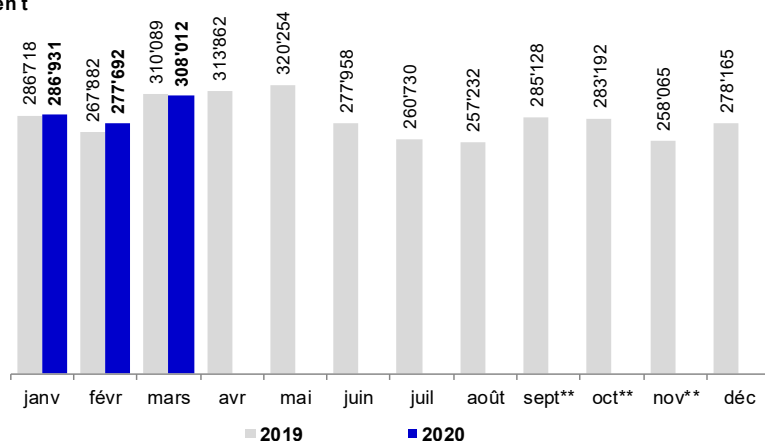
AP: année précédente

\* Lait de la zone franche et lait du Liechtenstein inclus

\*\* sept à nov : y compris lait d'alpage annoncé après la période d'estivage

Source: TSM, Milchstatistik.ch

Lait commercialisé\*  
en t



\* Lait de la zone franche et lait du Liechtenstein inclus

\*\* sept à nov: y compris lait d'alpage annoncé après la période d'estivage

Source: TSM

### Fromage

en t

Janvier mars 2020 avec AP

	Exportations			Importations		
	2019	2020	%-Δ AP	2019	2020	%-Δ AP
Fromages frais	1 813	2 184	+20.5	5 655	6 327	+11.9
Fromages à pâte molle	139	131	-5.6	2 820	3 142	+11.4
Fromages à pâte mi-dure	5 227	5 270	+0.8	2 944	3 168	+7.6
Fromages à pâte dure	8 498	9 186	+8.1	1 345	1 615	+20.1
Fromage fondu	253	264	+4.5	1 011	1 094	+8.2
<b>Fromage*</b>	<b>17 746</b>	<b>18 732</b>	<b>+5.6</b>	<b>15 027</b>	<b>16 650</b>	<b>+10.8</b>

\* y compris fondue prête à l'emploi

AP: année précédente

Exportations, fromages frais: y compris mozzarella et séché

Exportations, total: y compris fondue prête à l'emploi et autres sortes de fromages

Importations, total: y compris fromages à pâte extra-dure

Sources: Direction générale des douanes (DGD) / TSM Fiduciaire

De janvier à mars 2020, les exportations de fromage ont augmenté par rapport à la même période de l'année précédente (+5,6 % à 18 732 t). Quant aux

importations, elles ont progressé de 10,8 % à 16 650 tonnes.

## Observation de prix sur les marchés internationaux

### Prix du lait à la production

en EUR / 100 kg

	Mar 19	Fév 20	Mar 20	%-Δ MP	%-Δ AP
France	33.67	34.24	33.44	-2.3	-0.7
Allemagne	34.03	33.86	-	-	-
Autriche	35.96	35.30	35.31	+0.0	-1.8
Italie*	39.32	37.38	36.41	-2.6	-7.4
UE	33.52	34.23	33.26	-2.8	-0.8

AP: année précédente

MP: mois précédent

Teneur du lait: France (3,8% graisse, 3,2% protéines), Allemagne (4 % graisse, 3,4% protéines), Autriche (3,7% graisse, 3,4% protéines), Italie (3,7% graisse, 3,25% protéines), UE (4,2% graisse, 3,4% protéines)

\* Italie (Lombardie): Prix de la région de Lombardie, estimations de CLAL (Société de conseil dans le secteur agro-alimentaire et en particulier dans le domaine laitier, Italie)

r = valeurs révisées

Sources: AMA Autriche, FranceAgriMer France, BLE Allemagne, CLAL Italie, LTO (UE)

### Prix à la consommation

en EUR

Allemagne	Unité	Mar 19	Fév 20	Mar 20	%-Δ MP	%-Δ AP
Emmentaler	1 kg	6.67	6.30	6.46	+2.5	-3.1
Lait frais, 3,5 % graisse min.	1 l	0.79	0.82	0.83	+1.2	+5.1
Lait H, 3,5 % graisse	1 l	0.71	0.74	0.75	+1.4	+5.6
Yogourt nature	4x150g	0.65	0.69	0.69	+0.0	+6.2
Beurre de marque allemand	250 g	1.57	1.36	1.36	+0.0	-13.4
Mozzarella	1 kg	6.31	6.49	6.21	-4.3	-1.6

MP: mois précédent

AP: année précédente

Source: AMI Allemagne.

## Notes explicatives et méthode

### Valeurs ajoutées brutes de transformation – distribution

#### Effet retardé du prix du lait sur la valeur ajoutée brute

Les fluctuations du prix du lait cru se répercutent avec retard sur la valeur ajoutée brute car on tient compte de la durée de stockage nécessaire avant l'arrivée du produit fini sur le marché. Cette durée varie selon le produit laitier considéré. Pour les produits frais (lait de consommation, crème, beurre, yogourt), le prix du lait a des incidences immédiates sur la valeur ajoutée brute. Dans ce cas, c'est par exemple le prix du lait à la production du mois de septembre qui se répercute sur la valeur ajoutée brute de ces produits laitiers frais en octobre. En ce qui concerne le fromage, l'effet du prix du lait est retardé selon la durée du stockage. Relevons que lors du calcul des marges brutes, on admet une durée de stockage de 2 mois pour le fromage à pâte molle, de 3 mois pour le fromage à pâte mi-dure, et de 5 mois pour le fromage à pâte dure. Ainsi par exemple, le prix du lait qui a été transformé au mois de mai en emmental ne se répercute sur la valeur ajoutée brute qu'en octobre.

#### Valeur ajoutée brute d'un groupe de produits

La valeur ajoutée brute d'un groupe de produits est calculée en pondérant la valeur ajoutée brute sur chaque sorte de produit du groupe selon la quantité de lait transformé. Les facteurs de pondération sont actualisés annuellement. La valeur ajoutée brute du groupe de produits "lait de consommation" résulte de la pondération des valeurs ajoutées brutes des cinq sortes de lait de consommation (lait entier pasteurisé, lait drink pasteurisé, lait entier UHT, lait drink UHT, lait écrémé UHT). Elle est simplement nommée « valeur ajoutée brute sur le lait de consommation » ou « valeur

ajoutée brute lait de consommation ». Il en va de même pour les autres groupes de produits (valeur ajoutée brute sur le fromage, valeur ajoutée brute sur le beurre, valeur ajoutée brute sur la crème de consommation).

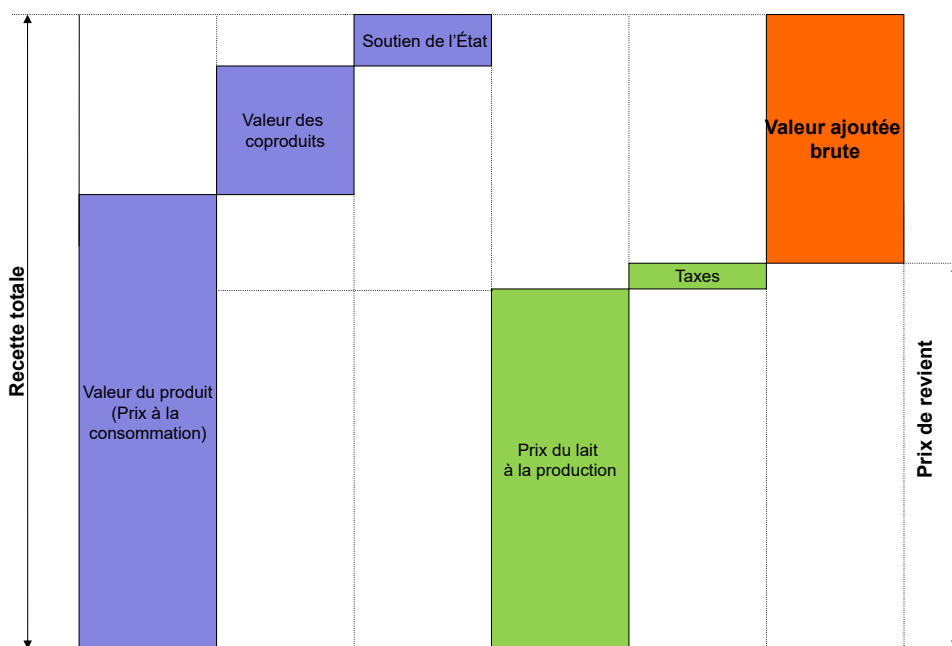
#### Valeur ajoutée brute totale sur le lait et les produits laitiers

Dans le calcul de la valeur ajoutée brute totale sur le lait et les produits laitiers, la valeur ajoutée brute de chaque groupe de produits est pondérée selon la quantité de lait transformée, déduction faite des exportations (les données de base émanent de la statistique laitière suisse de TSM, PSL et USP concernant la mise en valeur du lait). Les facteurs de pondération sont actualisés annuellement dès la parution de la statistique laitière suisse. Il est à remarquer que la valeur ajoutée brute du fromage a un poids important dans la valeur ajoutée brute totale sur le lait et les produits laitiers. En effet, la quantité de lait transformée en fromage est la plus importante et la valeur ajoutée brute sur le fromage est par ailleurs élevée, comparativement aux autres produits.

**Ventes de promotion:** Les ventes promotionnelles sont observées par semaine et prises en compte dans le calcul des prix à la consommation.

**Remarque:** Les modifications relatives au calcul des prix et des marges brutes sont effectuées rétroactivement. Les valeurs qui font foi sont celles du dernier bulletin.

#### Définition simplifiée de la valeur ajoutée brute



Les proportions de ce schéma ne sont pas réelles



## Prix du lait à la production

**Sont pris en compte dans le prix du lait:** Prix de base, supplément pour le lait transformé en fromage, suppléments et déductions (saison, quantité, composition, qualité, participation aux coûts de transport), participations au bénéfice, versements ultérieurs, suppléments et déductions pour refroidissement, primes bio, coûts d'exploitation des centres collecteurs s'ils sont connus, TVA, contribution aux fonds de l'IP Lait à partir du 1.1.2019 (fonds « réduction du prix de la matière première » et fonds de régulation), supplément de durabilité à partir du 1.9.2019.

**Ne sont pas pris en compte dans le prix du lait:** Primes de non-ensilage, contributions à des organisations et des associations professionnelles, contributions au fonds d'intervention et au fonds d'allègement du marché de l'Interprofession du lait (IP Lait), contribution LactoFama, petit-lait, achats anticipés de tout genre.

**Pondération:** Les prix effectivement payés sont pondérés selon les quantités de lait correspondantes.

**Teneur du lait:** Teneurs réelles. Les valeurs de base concernant la teneur du lait sont: 4 % de matière grasse et 3,3 % de protéines.

**Prix total:** Moyenne pondérée des prix du lait de centrale, du lait transformé en fromage, du lait bio et du lait de restriction des fromageries artisanales.

**Prix du lait de centrale** (sans la quantité de lait transformée en fromage): Prix du lait acheté par les entreprises industrielles et les organisations de producteurs (quantité de lait transformée en fromage exclue), départ ferme (surtout) ou centre collecteur.

**Prix du lait transformé en fromage, total:** Prix du lait transformé en fromages artisanaux et industriels. Le prix du lait destiné à la transformation en fromages industriels est la moyenne des prix annoncés par les acheteurs de lait de centrale pondérés selon les quantités transformées en fromage. Les facteurs de pondération du prix du lait total transformé en fromage sont calculés par extrapolation sur la base des quantités effectives relevées.

**Prix du lait transformé en fromage, fromageries artisanales:** Prix du lait transformé en fromage par les fromageries artisanales. Prix départ ferme ou franco fromagerie / centre collecteur (surtout).

**Prix du lait biologique (ou lait bio):** Prix du lait produit selon les méthodes de production biologiques et effectivement vendu comme lait bio. Prix départ ferme (surtout) ou centre collecteur.

**Lait conventionnel:** lait PER (prestations écologiques requises).

### Relevé et calcul des prix du lait à la production

Le relevé des prix du lait à la production est effectué chaque mois directement auprès des principaux premiers acheteurs de lait (organisations de producteurs OP, organisations de producteurs-utilisateur OPU, fromageries et entreprises industrielles ayant des fournisseurs directs). Il couvre environ 70 % du lait cru commercialisé en Suisse. Les fournisseurs de données communiquent les prix moyens effectivement payés aux producteurs ainsi que les quantités correspondantes à l'aide d'un formulaire de relevé. Le prix d'une région est une moyenne des prix communiqués par les acheteurs dont le lait provient de cette région, pondérée selon les quantités de lait correspondantes.

Le prix du lait transformé en fromage est une moyenne des prix communiqués par les entreprises qui achètent du lait destiné à la transformation en fromage, pondérée selon les quantités transformées en fromage. Les prix du lait des fromageries artisanales sont relevés auprès d'un échantillon représentatif d'environ 80 fromageries réparties dans les 5 régions.

Les prix publiés sont donc des moyennes pondérées calculées sur la base de données représentatives.

**Remarque:** La segmentation du marché, ainsi que les déductions et les retenues liées aux mesures d'allègement et de régulation du marché du lait sont prises en compte dans le prix du lait à la production. Les prix peuvent être actualisés ultérieurement. Les modifications effectuées seront mentionnées dans les bulletins publiés plus tard sur notre site Internet.

### Régions

Les régions sont délimitées comme suit: **Région I:** Genève, Vaud, Fribourg, Neuchâtel, Jura et les parties francophones du canton de Berne (arrondissement administratif du Jura bernois). **Région II:** Berne (sauf l'arrondissement administratif du Jura bernois), Lucerne, Unterwald (Obwald, Nidwald), Uri, Zoug et une partie du canton de Schwyz (district de Schwyz, Gersau et de Küssnacht). **Région III:** Bâle-Campagne et Bâle-Ville, Argovie et Soleure. **Région IV:** Zurich, Schaffhouse, Thurgovie, Appenzell (Rhodes intérieures et Rhodes extérieures), St.-Gall, une partie du canton de Schwyz (districts d'Einsiedeln, March et Höfe), Glaris, Grisons. **Région V:** Valais et le Tessin.

**Formulaire de commande d'abonnements**

Les publications du secteur Analyses du marché sont remises gratuitement. Elles peuvent être téléchargées à partir du site [www.observandumarche.admin.ch](http://www.observandumarche.admin.ch), sous Observation du marché. Si vous le souhaitez, nous pouvons également vous faire parvenir le bulletin par courriel. Les commandes se font par voie électronique sous [www.blw.admin.ch](http://www.blw.admin.ch) ou par écrit au moyen du coupon ci-dessous. Veuillez s.v.p. le compléter et nous le retourner par courrier (OFAG, secteur Analyses du marché, Mattenhofstrasse 5, 3003 Berne) ou par fax (058 462 20 90).

Publication	Périodicité	Annoncer	Annuler
Tous les Bulletins et Chiffres du marché		<input type="checkbox"/>	<input type="checkbox"/>
Bulletin du marché du Secteur agroalimentaire	Trimestriel	<input type="checkbox"/>	<input type="checkbox"/>
Bulletin du marché Bio	Mensuel	<input type="checkbox"/>	<input type="checkbox"/>
Bulletin du marché du lait	Mensuel	<input type="checkbox"/>	<input type="checkbox"/>
Bulletin du marché de la viande	Mensuel	<input type="checkbox"/>	<input type="checkbox"/>
Bulletin du marché des œufs	Semestriel	<input type="checkbox"/>	<input type="checkbox"/>
Bulletin du marché des fruits et légumes	Mensuel	<input type="checkbox"/>	<input type="checkbox"/>
Prix à la consommation du commerce de détail fruits et légumes	Hebdomadaire	<input type="checkbox"/>	<input type="checkbox"/>
Bulletin des pommes de terre	Trimestriel	<input type="checkbox"/>	<input type="checkbox"/>
Bulletin du marché des céréales	Annuel	<input type="checkbox"/>	<input type="checkbox"/>
Chiffres du marché du pain et des céréales	Trimestriel	<input type="checkbox"/>	<input type="checkbox"/>
Bulletin du marché des aliments fourragers	Annuel	<input type="checkbox"/>	<input type="checkbox"/>
Chiffres du marché des aliments fourragers	Trimestriel	<input type="checkbox"/>	<input type="checkbox"/>
Bulletin du marché des oléagineux	Annuel	<input type="checkbox"/>	<input type="checkbox"/>
Chiffres du marché des oléagineux	Semestriel	<input type="checkbox"/>	<input type="checkbox"/>

**Mon adresse (veuillez remplir toutes les rubriques)**

Entreprise, organisation			
Nom	Prénom		
Rue	NPA	Lieu	
E-Mail	No de téléphone		

**Pour toute question relative à la responsabilité, à la protection des données, au copyright et autres, cf. :**  
[www.disclaimer.admin.ch](http://www.disclaimer.admin.ch)