



Ventes de produits laitiers: retournement de tendance dû à la crise de COVID-19

Entre mars et mai 2020, la quantité de produits laitiers achetée par les restaurateurs suisses auprès des entreprises du libre-service de gros a chuté par rapport à l'année précédente, sous l'effet de la crise de COVID-19. Ce recul fait suite à la tendance à la hausse observée aussi bien en janvier et février 2020 que durant l'année 2019. Dans le commerce de détail, les ventes ont en revanche enregistré un bond entre mars et mai 2020.

Le marché suisse du libre-service et de la livraison en gros propose, à la vente, de grandes quantités. Les acquéreurs sont, en premier lieu, les restaurants et d'autres acteurs du secteur de la restauration, ainsi que des ménages disposant d'une carte d'achat. Prodega/Growa, Transgourmet, Pistor, Saviva et CC ALIGRO représentent l'essentiel de l'évaluation et couvrent environ 80 % de la totalité du libre-service et de la livraison en gros en Suisse. Dans cette analyse, ce canal de distribution est également désigné simplement sous le nom de « commerce de gros destiné à la restauration » ou « libre-service de gros ». Les données analysées émanent de Grossopanel AG.

Les ventes reculent dans le libre-service de gros

Au cours des mois de mars, avril et mai 2020, les ventes de produits laitiers ont enregistré une



baisse notable dans le commerce de gros destiné à la restauration. Les baisses ont été particulièrement importantes en avril, en raison des restrictions liées à la pandémie de COVID-19. Les établissements de restauration ont été ainsi fermés pendant tout le mois d'avril 2020. Les ventes ont, par conséquent, chuté par rapport à avril 2019 pour le fromage (-27,2 %), le lait de consommation (-39,3 %), le beurre (-44,0 %), le yogourt (-12,3 %) et surtout la crème de consommation (-61,1 %). Cet effondrement des ventes a mis fin à la tendance à la hausse observée au début de l'année 2020. Durant les mois de janvier et février 2020, les restaurateurs ont ainsi acheté plus de produits laitiers qu'au cours des mêmes mois de l'année précédente. Les progressions en janvier 2020 ont notamment atteint 28,4 % pour le fromage et 33,6 % pour le yogourt. Le retournement de tendance observé à partir du mois de mars 2020 est imputable à la crise de COVID-19. (cf. p. 2)

Actualités du marché

Prix du lait à la production plus élevé qu'en 2019

En juin 2020, le prix payé aux producteurs pour l'ensemble du lait suisse est supérieur à celui du même mois de l'année précédente (+2,07 à 65,25 ct./kg). ([pp. 4 et 5](#))

Légère baisse de la valeur ajoutée brute totale

En juin 2020, la valeur ajoutée brute totale réalisée sur le lait et les produits laitiers a légèrement reculé par rapport au même mois de l'année précédente (-0,8 % à 76,93 ct./kg de lait cru transformé). ([p. 8](#))

Indice du prix du lait de centrale à la baisse

L'indice du prix du lait de centrale a reculé en mai 2020 pour s'établir à 91,56 points, soit 1,20 point de moins que le mois précédent. ([p. 9](#))

Recul de l'indice du prix de la crème pour la production du beurre

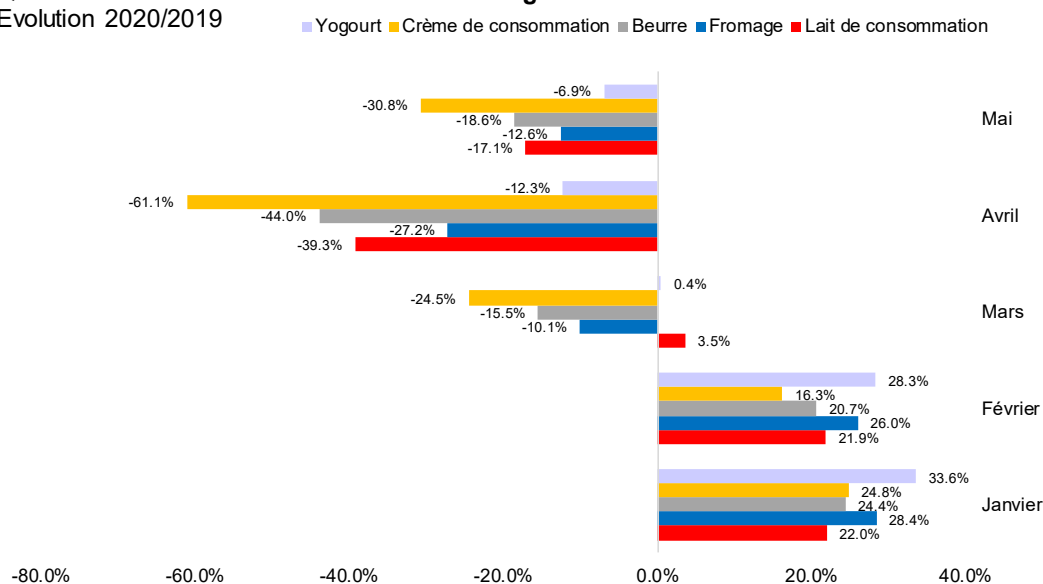
En juin 2020, l'indice du prix de la crème pour la production du beurre a légèrement baissé par rapport au mois précédent pour s'établir à 94,70 points (-0,79 point). ([p. 10](#))

Contenu

Prix du lait	4 et 5
Prix à la consommation	6
Valeurs ajoutées brutes	8
Indice de prix	9
Marchés internationaux	12
Méthode	13

Quantité des ventes dans le libre-service de gros

Evolution 2020/2019



Sources : Secteur Analyses du marché OFAG, Grossopanel AG, Stans

Les restaurateurs ont acheté plus de produits laitiers en 2019

Le dynamisme des ventes de produits laitiers observé durant ces dernières années sur le marché suisse du libre-service et de la livraison en gros s'est poursuivi en 2019. L'an dernier, les ventes de fromage ont ainsi augmenté dans ce canal de distribution, atteignant 8832 tonnes (+7,4 % par rapport à 2018). La mozzarella est le fromage le plus vendu, avec une part de marché atteignant 32,0 % de la quantité totale des ventes de fromage dans ce canal de distribution en 2019. Le fromage à raclette et le Gruyère suivent,

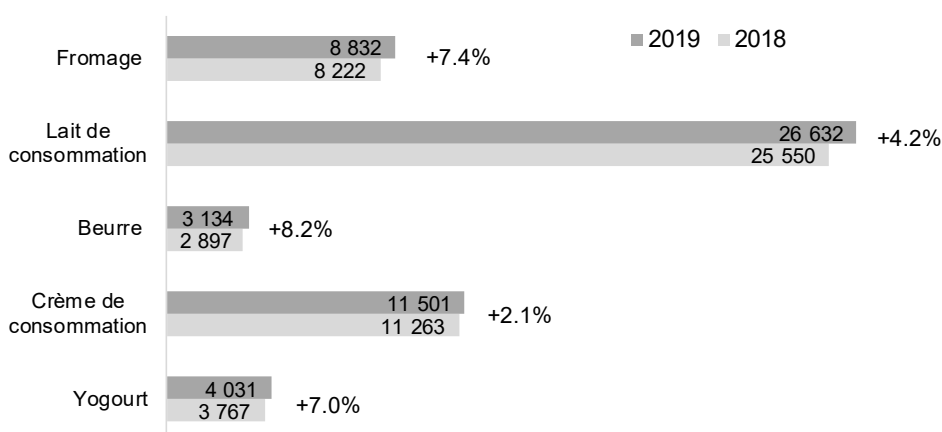
avec des parts de marché s'établissant respectivement à 7,5 % et 6,5 %.

La quantité des ventes a également progressé en 2019 pour le yogourt (+7,0 %), le beurre (+8,2 %), la crème de consommation (+2,1 %) et le lait de consommation (+4,2 %). À noter que le lait entier UHT est le type de lait de consommation le plus vendu. En 2019, sa part de marché a ainsi atteint 73,5 % de la quantité totale de lait de consommation écoulee dans ce canal de distribution.

Ventes dans le libre-service de gros*

Fromage, beurre et yogourt: en tonnes

Lait et crème de consommation: en 1000 litres



*Prodega/Growa, Transgourmet, Pistor, Saviva et CC ALIGRO représentent l'essentiel de l'évaluation et couvrent environ 80 % de la totalité du libre-service de gros en Suisse.

Sources : Secteur Analyses du marché OFAG; Grossopanel AG, Stans

Les ventes de produits laitiers progressent dans le commerce de détail

Si la crise de COVID-19 a engendré une chute des ventes dans le commerce de gros destiné à la restauration, elle a, en revanche, provoqué une

augmentation considérable des achats dans le commerce de détail. Durant les mois de mars, avril et mai 2020, les ventes ont ainsi progressé par rapport à

l'année précédente pour tous les groupes de produits laitiers observés. Les hausses les plus importantes en avril 2020 concernent le fromage (+28,5 %) et le beurre (+28,4 %). Relevons également la hausse notable des achats de beurre par les consommatrices et consommateurs en mars (+41,7 %) et en mai (+35,6 %). Cette tendance à la hausse des ventes au détail constitue un retournement de tendance qui intervient après la quasi stabilité observée au début de l'année 2020.

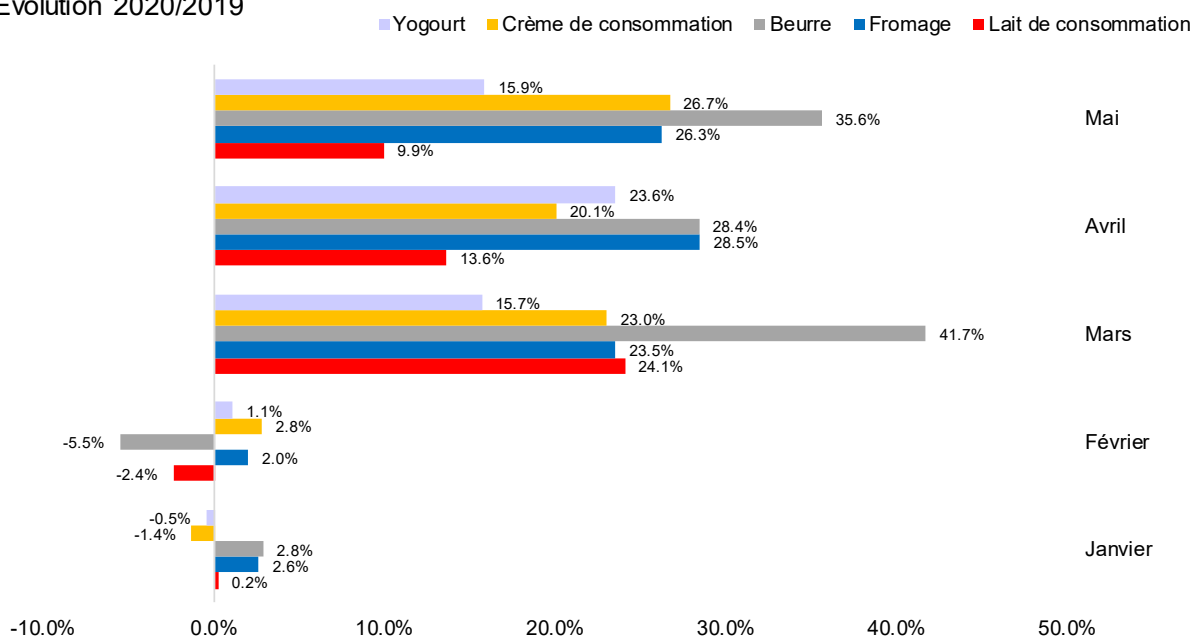
La nette progression de la demande enregistrée dans le commerce de détail est essentiellement imputable à la fermeture des établissements de restauration. Le commerce de détail a ainsi vu son chiffre d'affaires

croître par rapport à 2019, notamment pour le beurre en mars 2020 (+42,4 %) et le fromage en avril 2020 (+26,0 %). En ce qui concerne les prix à la consommation au cours des trois derniers mois sous revue, ils ont légèrement progressé pour le beurre, la crème de consommation et le lait de consommation. Les prix ont cependant légèrement reculé pour le fromage et le yogourt.

À noter que l'augmentation de la demande de produits laitiers observée dans le commerce de détail a contribué à atténuer l'effet du recul des ventes dans commerce de gros destiné à la restauration et à stabiliser le marché suisse du lait.

Quantité des ventes dans le commerce de détail

Evolution 2020/2019



Source: Nielsen Suisse, OFAG Vente au détail / Panel de consommateurs, Panier-type selon déf. OFAG

Prix du lait à la production

Prix du lait à la production (y compris supplément pour le lait commercialisé*)

Pondérés selon les quantités, en ct./kg

Avril 2020

Région	conventionnel			bio	total
	lait de centrale	transformé total	en fromage artisanal		
I	59.95	79.56	83.59	77.28	71.56
II	56.67	64.06	66.49	74.80	60.76
III	58.08	-	-	75.63	59.93
IV	57.50	61.78	65.64	74.60	60.76
V	57.36	71.95	72.47	-	68.24
CH	57.68	66.90	72.43	75.28	63.12

Sans supplément de non-ensilage, y compris TVA

Prix départ ferme (surtout) ou centre collecteur

* supplément pour le lait commercialisé à partir du 1.1.2019: 4.5 ct./kg

Les prix déjà publiés, y compris ceux des périodes précédentes, peuvent être révisés ultérieurement.

Source: OFAG, secteur Analyses du marché

Prix du lait à la production (y compris supplément pour le lait commercialisé*)

Pondérés selon les quantités, en ct./kg

Mai 2020

Région	conventionnel			bio	total
	lait de centrale	transformé total	en fromage artisanal		
I	59.90	79.50	83.91	77.65	71.27
II	55.97	64.12	67.30	74.32	60.38
III	56.46	-	-	73.08	58.40
IV	56.71	61.87	66.27	72.53	60.57
V	58.63	74.18	74.64	-	70.22
CH	57.02	66.67	72.56	74.15	62.72

Prix du lait à la production (y compris supplément pour le lait commercialisé*)

Pondérés selon les quantités, en ct./kg

Juin 2020

Région	conventionnel			bio	total
	lait de centrale	transformé total	en fromage artisanal		
I	60.61	79.17	82.66	81.13	72.72
II	58.28	65.36	66.85	81.23	63.00
III	59.20	-	-	78.64	61.43
IV	59.20	64.37	67.97	78.52	63.53
V	60.03	74.68	75.43	-	72.08
CH	59.11	68.16	72.80	79.97	65.25

Prix à la production du lait de centrale selon la segmentation (A, B, C)

(y c. supplément pour le lait commercialisé*), en ct./kg, y compris TVA

Année 2020

	Prix moyens pondérés, en ct./kg		
	A	B	C
Janvier	66.47	50.47	-
Février	64.23	47.75	-
Mars	63.91	47.79	-
Avril	63.49	47.12	-
Mai	63.29	45.48	-
Juin	64.61	47.47	-

Définition de la segmentation: www.ip-lait.ch

* supplément pour le lait commercialisé à partir du 1.1.2019: 4.5 ct./kg

Source: OFAG, secteur Analyses du marché

Prix du lait à la production (sans supplément pour le lait commercialisé*)

Pondérés selon les quantités, en ct./kg

Avril 2020

Région	conventionnel			bio	total
	lait de centrale	transformé total	en fromage artisanal		
I	55.45	75.06	79.09	72.78	67.06
II	52.17	59.56	61.99	70.30	56.26
III	53.58	-	-	71.13	55.43
IV	53.00	57.28	61.14	70.10	56.26
V	52.86	67.45	67.97	-	63.74
CH	53.18	62.40	67.93	70.78	58.62

Prix du lait à la production (sans supplément pour le lait commercialisé*)

Pondérés selon les quantités, en ct./kg

Mai 2020

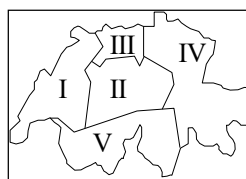
Région	conventionnel			bio	total
	lait de centrale	transformé total	en fromage artisanal		
I	55.40	75.00	79.41	73.15	66.77
II	51.47	59.62	62.80	69.82	55.88
III	51.96	-	-	68.58	53.90
IV	52.21	57.37	61.77	68.03	56.07
V	54.13	69.68	70.14	-	65.72
CH	52.52	62.17	68.06	69.65	58.22

Prix du lait à la production (sans supplément pour le lait commercialisé*)

Pondérés selon les quantités, en ct./kg

Juin 2020

Région	conventionnel			bio	total
	lait de centrale	transformé total	en fromage artisanal		
I	56.11	74.67	78.16	76.63	68.22
II	53.78	60.86	62.35	76.73	58.50
III	54.70	-	-	74.14	56.93
IV	54.70	59.87	63.47	74.02	59.03
V	55.53	70.18	70.93	-	67.58
CH	54.61	63.66	68.30	75.47	60.75



Les nouvelles publications de prix du lait à la production peuvent être consultées à l'adresse www.observandumarche.admin.ch

Évolution des prix

Prix à la consommation

CH-Ø * pondérée

en CHF

Juin 2020 avec année préc. (AP) et mois préc. (MP)

	Unité	Jun 19	Mai 20	Jun 20	%-Δ MP	%-Δ AP
Lait de consommation						
Lait entier past.	1 l	1.54	1.58	1.58	+0.0	+2.8
Drink past.	1 l	1.54	1.58	1.58	+0.0	+2.8
Lait entier UHT	1 l	1.26	1.23	1.33	+7.7	+5.7
Drink UHT	1 l	1.33	1.37	1.29	-6.1	-3.5
Lait écrémé UHT	1 l	1.50	1.53	1.53	+0.0	+1.8
Fromage (Suisse)						
Fromage à pâte dure						
Emmentaler doux	1 kg	15.59	15.37	16.29	+5.9	+4.5
Emmentaler surchoix	1 kg	18.24	19.77	18.71	-5.4	+2.6
Gruyère doux	1 kg	16.20	16.85	16.89	+0.2	+4.2
Gruyère surchoix	1 kg	20.51	21.00	21.08	+0.4	+2.8
Sbrinz	1 kg	21.80	23.82	23.58	-1.0	+8.2
Fromage à pâte mi-dure						
Tilsit doux	1 kg	13.32	13.53	14.31	+5.7	+7.4
Tilsit surchoix	1 kg	16.94	16.50	17.43	+5.7	+2.9
Appenzell doux	1 kg	16.63	16.63	16.63	+0.0	+0.0
Appenzell surchoix	1 kg	18.47	17.49	17.49	+0.0	-5.3
Raclette (en bloc)	1 kg	19.35	21.66	20.77	-4.1	+7.3
Tête de Moine	1 kg	20.32	20.04	21.18	+5.7	+4.2
Vacherin fribourgeois	1 kg	19.31	19.29	18.22	-5.5	-5.7
Edamer CH	1 kg	15.16	15.16	15.16	+0.0	+0.0
Autres fromages						
Camembert 60%	125 g	2.33	2.31	2.31	-0.2	-0.8
A pâte molle, croûte mixte	150 g	3.37	3.38	3.37	-0.2	+0.1
Brie CH 45%	180 g	3.33	3.31	3.31	+0.0	-0.7
Mozzarella	150 g	1.48	1.48	1.49	+0.1	+0.1
Cottage cheese 15%	200 g	1.48	1.44	1.55	+7.6	+4.7
Tomme CH	100 g	1.88	1.88	1.88	+0.0	+0.3
Beurre						
Beurre de choix	200 g	3.03	3.11	3.13	+0.6	+3.3
Le Beurre (b. de cuisine)	250 g	3.12	3.00	3.21	+7.3	+3.2
Beurre à rôti	450 g	7.93	8.08	8.08	+0.0	+1.9
Crème de consommation						
Crème entière UHT 35%	½ l	3.23	3.07	3.04	-0.9	-5.8
Demi-crème UHT 25%	½ l	2.33	2.55	2.40	-6.1	+2.8
Crème à café UHT 15%	½ l	1.77	1.80	1.81	+0.6	+2.0
Crème acidulée	180 ml	2.55	2.56	2.56	+0.0	+0.1
Yogourt						
Yogourt aux fruits	180 g	0.55	0.55	0.55	+0.3	+0.8
Yogourt nature	180 g	0.42	0.44	0.44	+0.0	+5.8

Source: OFAG, secteur Analyses du marché

*La moyenne nationale est établie sur la base des relevés de prix régionaux auprès de grands distributeurs, discounters (sans Aldi et Lidl) et maisons spécialisées; elle est pondérée selon les parts de marché. Les régions sont pondérées selon le nombre d'habitants.

Évolution des prix, produits bio

Prix à la consommation, produits bio

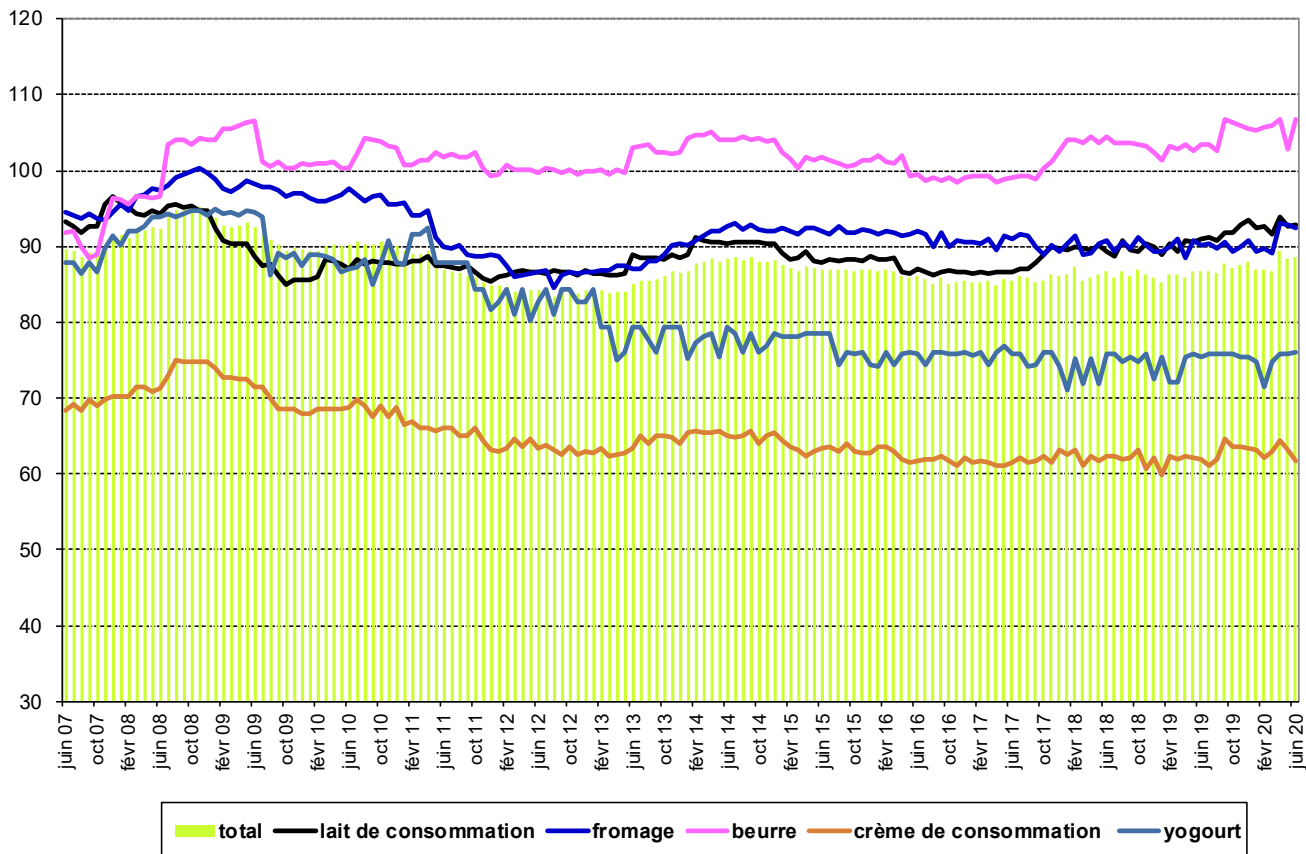
en CHF

Juin 2020 avec mois préc. (MP)

	Unité	Mai 20	Juin 20	%-Δ MP
Lait de consommation bio				
Lait entier past.	1 l	1.79	1.79	+0.0
Drink past.	1 l	1.79	1.79	+0.0
Lait entier UHT	1 l	1.80	1.80	+0.0
Drink UHT	1 l	1.80	1.80	+0.0
Fromage bio, indigène				
Emmentaler	1 kg	21.29	21.29	+0.0
Gruyère	1 kg	22.86	23.08	+0.9
Tilsit	1 kg	21.51	21.51	+0.0
Mozzarella	150 g	2.19	2.19	+0.0
Brie CH 45%	180 g	3.95	3.95	+0.0
Beurre bio				
Beurre de choix	200 g	3.97	3.97	+0.0
Crème de consommation bio				
Crème entière	2 dl	2.69	2.69	+0.0
Yogourt bio				
Yogourt aux fruits	180 g	0.82	0.82	+0.0
Yogourt nature	180 g	0.68	0.68	+0.0

Source: OFAG, secteur Analyses du marché

Prix à la consommation (mai 1999 = 100)



Source: OFAG, secteur Analyses du marché

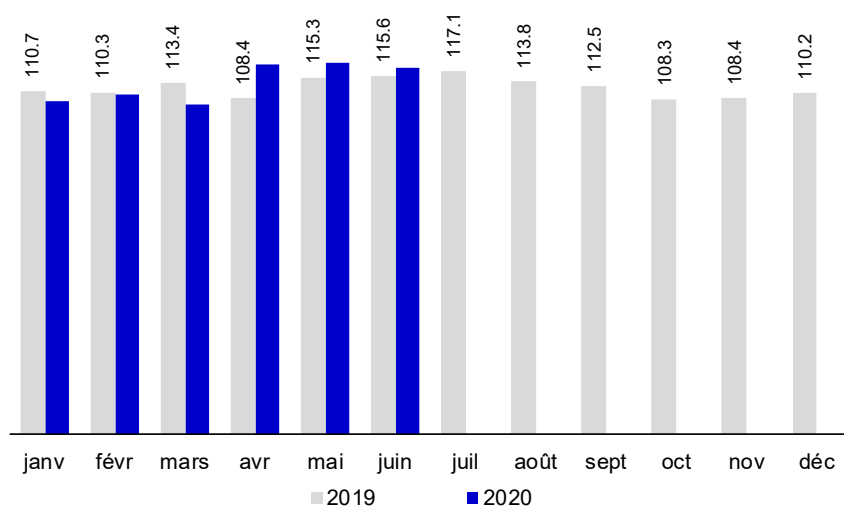
Valeurs ajoutées brutes de transformation – distribution et prix à la consommation

En juin 2020, on a observé des ventes promotionnelles du lait drink UHT dans le commerce de détail. La valeur ajoutée brute du groupe de produits « lait de consommation » a reculé par rapport au même mois de l'année précédente (-2,0 % à 76.82 ct./kg de lait cru transformé). La valeur ajoutée brute du groupe de produits « fromage » a, quant à elle, progressé (+2,5 % à 1.18 fr./kg de lait cru transformé). Quant

aux valeurs ajoutées brutes des autres groupes de produits, la tendance est à la baisse.

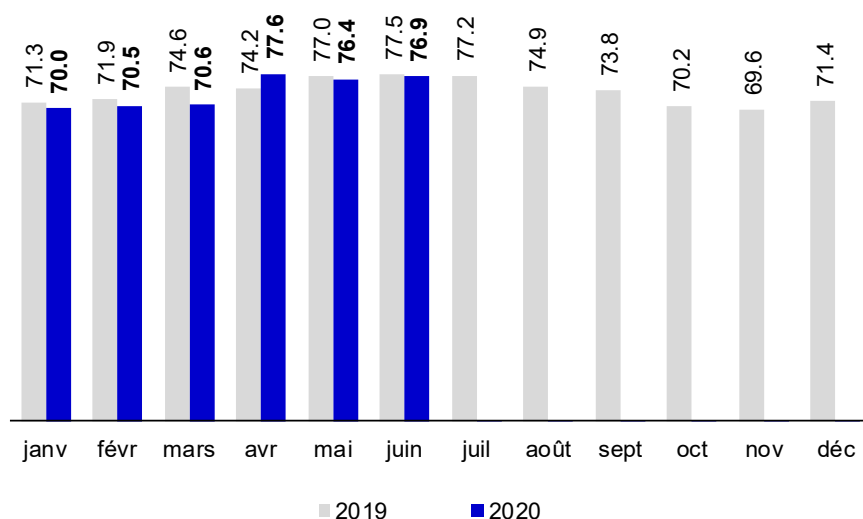
En juin 2020, la valeur ajoutée brute totale du lait et des produits laitiers a reculé par rapport au même mois de l'année précédente (-0,8 % à 76.93 ct./kg de lait cru transformé).

Valeur ajoutée brute sur le fromage ct./kg de lait cru



Source: OFAG, secteur Analyses du marché

Valeur ajoutée brute totale sur le lait et les produits laitiers ct./kg de lait cru



Source: OFAG, secteur Analyses du marché

Indice du prix du lait de centrale

Méthode

L'indice du prix de lait de centrale reflète l'évolution rétrospective des prix des produits issus du lait de centrale destinés au commerce de détail et à l'industrie ainsi que celle des prix du lait payés aux producteurs des pays limitrophes. L'indice 100 équivaut au prix moyen payé au producteur pour le lait de centrale durant l'année de référence 2005 (base 100 = 2005). L'indice total du prix du lait de centrale résulte de la variation mensuelle des prix de trois domaines de produits nommés indices partiels. On distingue l'indice partiel « Produits du commerce de détail », l'indice partiel « Produits d'industrie » et l'indice partiel « Produits libéralisés ». La variation mensuelle de l'indice total est le résultat de la pondération des indices partiels par les quantités de lait écoulées dans chacun des trois domaines de produits. Le lait d'allégement du marché en 2009 n'a pas été pris en compte. Les facteurs de pondération sont actualisés chaque année en utilisant les données de l'année précédente. L'évolution du soutien public est prise en compte dans le calcul de l'indice total (dès février 2009: uniquement le supplément pour la transformation en fromage).

Indice partiel « Produits du commerce de détail »

L'Indice partiel « Produits du commerce de détail » indique l'évolution des prix du commerce de détail pour trois groupes de produits laitiers (lait de consommation, beurre et crème de consommation). Ces prix sont relevés et publiés par l'OFAG. Les coefficients de pondération des variations des prix de chaque produit émanent des données de TSM (TSM Fiduciaire Sàrl) concernant la mise en valeur du lait en équivalents-lait et celles de l'OSB (Organisation sectorielle pour le beurre).

Indice partiel « Produits d'industrie »

L'Indice partiel « Produits d'industrie » rend compte de l'évolution des prix de gros du beurre d'industrie suisse et des poudres de lait entier et écrémé en Suisse et à l'exportation. Les prix suisses sont relevés par l'OFAG. Les facteurs de pondération des variations des prix de chaque produit émanent des données de l'IPL (Interprofession Poudre de Lait suisse) concernant les ventes de poudre de lait et celles de TSM relatives à la mise en valeur du lait exprimées en équivalents-lait.

Indice partiel « Produits libéralisés »

L'Indice partiel « Produits libéralisés » est basé sur l'évolution des prix du lait payés aux producteurs

dans les pays limitrophes (Allemagne, France, Autriche et Italie) et des prix du beurre et des poudres de lait entier et écrémé en Allemagne. Cet indice partiel reflète le segment du marché soumis à la concurrence européenne. Les sources de ces données sont les publications d'AMI (Agrarmarkt Informations-Gesellschaft mbH, Allemagne), AMA (AgrarMarkt Austria, Autriche), CLAL (Société de conseil dans le secteur agro-alimentaire et en particulier dans le domaine laitier, Italie) et FranceAgriMer (France). Les prix du lait des pays limitrophes sont convertis en CHF/kg. Les taux de change (€ / CHF) sont ceux de la BNS (Banque nationale suisse). Le supplément suisse pour le lait transformé en fromage est pris en compte dans le calcul de cet indice. Les révisions des prix des pays voisins, effectuées ultérieurement après la publication de l'indice, ne sont pas prises en compte.

Pondération de l'indice total

La pondération de l'indice total du prix du lait de centrale est faite en subdivisant la quantité de lait industriel transformée en trois domaines de produits correspondant aux indices partiels. Les données proviennent des statistiques de TSM concernant la mise en valeur du lait en équivalents-lait. Les produits considérés pour chaque domaine sont les suivants :

- Indice partiel « Produits du commerce de détail » : lait de consommation, beurre du commerce de détail et crème de consommation;
- Indice partiel « Produits d'industrie » : conserves de lait et beurre d'industrie;
- Indice partiel « Produits libéralisés » : fromage d'industrie, yogourt et autres produits laitiers frais.

Chaque indice partiel est pondéré par le pourcentage de lait écoulé dans son domaine de produits.

Base de l'indice

L'indice 100 équivaut au prix moyen payé aux producteurs pour le lait industriel durant l'année de référence 2005 (base 100 = 2005). Ce prix du lait se situait à 71.04 ct./kg, départ ferme ou centre collecteur, y compris TVA (prix relevés et publiés par l'OFAG dans le bulletin du marché du lait).

Résultats

Indice du prix du lait de centrale

	2011	2012	2013	2014	2015	2016	2017	2018	2019	2020	Variations depuis début 2020*			
											Indice total	Produits du commerce de détail	Produits d'industrie	Produits libéralisés
Base de l'indice:														
2005 = 100														
Janvier	91.50	88.95	90.72	98.91	88.86	87.13	89.43	90.36	91.30	95.69	-0.49%	-0.52%	0.27%	-1.47%
Février	94.19	88.58	90.74	99.14	89.17	86.68	88.94	90.55	93.39	95.18	-1.02%	-1.07%	0.16%	-2.76%
Mars	94.64	87.42	90.37	98.84	89.16	85.77	87.61	89.67	92.10	93.48	-2.78%	-2.40%	-1.14%	-6.07%
Avril	93.20	85.69	92.85	98.15	88.09	84.73	86.90	90.92	93.21	92.76	-3.53%	1.05%	-2.90%	-13.62%
Mai	92.18	84.88	94.57	97.48	87.47	84.41	88.68	92.72	93.12	91.56	-4.78%	-2.58%	-1.71%	-13.87%
Juin	91.80	85.54	95.87	96.96	87.36	85.11	90.31	92.75	93.21					
Juillet	91.39	86.16	97.06	96.92	86.75	85.67	90.77	92.32	92.60					
Août	88.83	87.27	97.41	95.75	86.33	86.14	91.88	93.00	92.36					
Septembre	91.22	88.90	97.74	94.20	86.94	88.02	91.83	92.44	94.76					
Octobre	92.05	89.76	97.22	93.15	87.56	88.58	91.83	92.21	95.28					
Novembre	90.46	89.22	97.40	92.29	87.57	88.31	91.34	91.31	95.56					
Décembre	89.08	89.97	97.34	92.26	87.18	89.35	91.25	92.05	96.16					
Moyenne annuelle	91.71	87.70	94.94	96.17	87.70	86.66	90.06	91.69	93.59					

* Evolution par rapport à décembre 2019

** Evolution (en %) du prix du groupe de produits (indicateur de tendance)

Source: OFAG, secteur Analyses du marché

L'indice du prix du lait de centrale a reculé en mai 2020 pour s'établir à 91,56 points, soit 1,20 point de moins que le mois précédent.

Indice du prix de la crème pour la production du beurre

Méthode

L'indice du prix de la crème pour la production du beurre reflète l'évolution du prix de revient de la crème prise en charge par les transformateurs. Le secteur Analyses du marché de l'OFAG relève mensuellement les prix de la crème sur la base d'une enquête qu'il mène auprès des producteurs de beurre. Les principales entreprises qui achètent la crème communiquent les prix de revient moyens pondérés et les quantités correspondantes à l'aide d'un formulaire de relevé.

Lieu de relevé

Les prix de la crème sont payés sur des bases différentes (ex. crème prise en charge au lieu de production ou livrée à l'acheteur). De ce fait, la citerne de ramassage de la crème au niveau de l'acheteur a été retenue comme lieu de relevé de prix comparables. Il s'agit donc d'un prix franco citerne de ramassage de la crème.

Composition du prix

Le prix de la crème comprend les coûts suivants: taxes, frais de transport et coût du ramassage de la crème. La TVA n'est pas incluse dans le prix.

Définition du produit

Les prix et les quantités relevés concernent la crème collectée et la crème industrielle converties en matière grasse du lait. La crème de petit-lait n'est pas prise en compte dans les calculs.

Calcul du prix moyen et de l'indice

Les prix sont pondérés par les quantités correspondantes. On obtient ainsi des prix moyens pondérés exprimés en CHF/kg de matière grasse du lait. L'indice est calculé sur la base du prix de la crème au mois de décembre 2009 (indice 100 = décembre 2009). Le prix moyen de décembre 2009 s'élève à 10.92 CHF/kg de matière grasse du lait.

Indice du prix de la crème pour la production du beurre

Base de l'indice: déc 2009 = 100

r = valeurs révisées

	2013	2014	2015	2016	2017	2018	2019	2020
Janvier	89.21	96.07	89.63	91.07	85.79	90.77	89.79	95.75
Février	88.47	95.41	89.43	90.05	84.41	89.90	88.94	95.72
Mars	89.28	96.04	88.89	90.76	84.60	89.70	88.99	95.20
Avril	89.39	95.95	89.39	85.53	84.90	89.57	89.18	96.05
Mai	90.22	94.31	89.33	85.87	85.05	89.34	88.44	95.49
Juin	91.08	95.85	88.16	84.13	85.26	89.13	90.20	94.70
Juillet	94.41	95.95	89.50	85.08	86.38	90.25	92.10	
Août	94.20	95.11	89.47	84.62	86.66	90.55	92.67	
Septembre	94.12	94.23	87.20	83.79	85.92	90.77	95.83	
Octobre	93.69	95.11	89.11	84.59	90.43	90.74	95.70	
Novembre	93.78	94.08	89.76	83.95	89.54	89.95	94.52	
Décembre	93.45	91.20	91.36	84.84	90.02	89.82	95.11	
Moyenne annuelle	91.57	95.00	89.28	86.66	86.41	89.99	91.18	

Remarque: Les prix déjà publiés peuvent être révisés ultérieurement.

Source: OFAG, secteur Analyses du marché

En juin 2020, l'indice du prix de la crème pour la production du beurre a légèrement baissé par rapport au mois précédent pour s'établir à 94,70 points (-0,79 point).

Données sur les quantités

Lait commercialisé

Lait commercialisé*
en t

	2013	2014	2015	2016	2017	2018	2019	2020	Δ AP	%-Δ AP
janvier	287 596	300 458	295 548	301 799	282 922	301 529	286 718	286 931	213	0.1%
février	267 079	278 636	272 349	289 459	267 147	278 442	267 882	277 692	9810	3.7%
mars	304 129	317 478	312 338	313 729	308 839	313 882	310 089	308 012	-2077	-0.7%
avril	302 929	325 647	316 802	318 051	316 393	319 607	313 862	316 266	2404	0.8%
mai	314 730	325 808	321 921	318 270	316 613	320 896	320 254	314 324	-5930	-1.9%
juin	278 031	290 435	283 794	273 141	276 013	276 254	277 958			
juillet	270 443	281 472	267 467	259 698	264 699	267 781	260 730			
août	267 312	272 033	266 816	257 158	260 555	258 193	257 232			
septembre**	291 152	296 464	292 261	284 692	290 689	286 309	285 128			
octobre**	290 997	293 667	291 878	283 539	289 685	288 491	283 192			
novembre**	269 060	272 398	274 572	257 318	270 900	264 633	258 065			
décembre	285 151	286 042	290 430	277 127	289 545	278 417	278 165			
Total	3 428 609	3 540 538	3 486 176	3 433 981	3 434 000	3 454 435	3 399 275			

AP: année précédente

* Lait de la zone franche et lait du Liechtenstein inclus

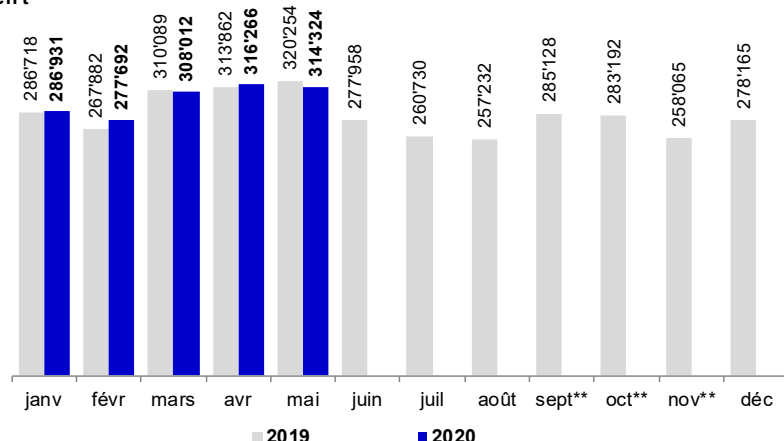
** sept à nov : y compris lait d'alpage annoncé après la période d'estivage

Source: TSM, Milchstatistik.ch

De janvier à mai 2020, la quantité de lait cru commercialisée a légèrement augmenté par rapport à la

même période de l'année précédente (+0,3 % à 1 503 224 t).

Lait commercialisé*
en t



* Lait de la zone franche et lait du Liechtenstein inclus

** sept à nov: y compris lait d'alpage annoncé après la période d'estivage

Source: TSM

Commerce extérieur

Fromage

en t

Janvier à juin 2020 avec AP

	Exportations			Importations		
	2019	2020	%-Δ AP	2019	2020	%-Δ AP
Fromages frais	3 920	4 283	+9.3	12 491	14 228	+13.9
Fromages à pâte molle	257	206	-20.0	6 002	7 190	+19.8
Fromages à pâte mi-dure	10 010	9 612	-4.0	6 062	7 013	+15.7
Fromages à pâte dure	16 004	16 898	+5.6	2'672	3'392	+26.9
Fromage fondu	492	506	+2.9	2 036	2 220	+9.0
Fromage*	33 907	34 592	+2.0	31 815	36 704	+15.4

* y compris fondue prête à l'emploi

AP: année précédente

Exportations, fromages frais: y compris mozzarella et séré

Exportations, total: y compris fondue prête à l'emploi et autres sortes de fromages

Importations, total: y compris fromages à pâte extra-dure

Sources: Direction générale des douanes (DGD) / TSM Fiduciaire

Observation de prix sur les marchés internationaux

Prix du lait à la production

en EUR / 100 kg

	Mai 19	Avr 20	Mai 20	%-Δ MP	%-Δ AP
France	33.27	32.96	32.82	-0.4	-1.3
Allemagne	33.55	33.26	32.07	-3.6	-4.4
Autriche	36.00	35.53	34.97	-1.6	-2.9
Italie*	39.32	35.92	35.44	-1.4	-9.9
UE	33.21	32.47	32.20	-0.8	-3.0

AP: année précédente

MP: mois précédent

Teneur du lait: France (3,8% graisse, 3,2% protéines), Allemagne (4 % graisse, 3,4% protéines), Autriche (3,7% graisse, 3,4% protéines), Italie (3,7% graisse, 3,25% protéines), UE (4,2% graisse, 3,4% protéines)

* Italie (Lombardie): Prix de la région de Lombardie, estimations de CLAL (Société de conseil dans le secteur agro-alimentaire et en particulier dans le domaine laitier, Italie)

r = valeurs révisées

Sources: AMA Autriche, FranceAgriMer France, BLE Allemagne, CLAL Italie, LTO (UE)

Prix à la consommation

en EUR

Autriche	Unité	Mai 19	Avr 20	Mai 20	%-Δ MP	%-Δ AP
Lait entier	1 l	0.97	1.08	1.06	-1.3	+9.2
Emmentaler	1 kg	8.08	8.95	8.47	-5.4	+4.8
Beurre (Teebuter)	1 kg	7.13	6.32	6.06	-4.1	-14.9
Mozzarella	1 kg	7.57	7.00	7.08	+1.2	-6.4
Yogourt nature	1 kg	1.82	1.89	1.96	+3.7	+7.9

AP: année précédente

MP: mois précédent

Sources: GfK Autriche

Prix à la consommation

en EUR

Allemagne	Unité	Mai 19	Avr 20	Mai 20	%-Δ MP	%-Δ AP
Emmentaler	1 kg	6.44	6.63	6.73	+1.5	+4.5
Lait frais, 3,5 % graisse min.	1 l	0.78	0.83	0.85	+2.4	+9.0
Lait H, 3,5 % graisse	1 l	0.72	0.75	0.80	+6.7	+11.1
Yogourt nature	4x150g	0.68	0.69	0.69	+0.0	+1.5
Beurre de marque allemand	250 g	1.50	1.41	1.30	-7.8	-13.3
Mozzarella	1 kg	6.11	6.19	6.21	+0.3	+1.6

MP: mois précédent

AP: année précédente

Source: AMI Allemagne.

Notes explicatives et méthode

Valeurs ajoutées brutes de transformation – distribution

Effet retardé du prix du lait sur la valeur ajoutée brute

Les fluctuations du prix du lait cru se répercutent avec du retard sur la valeur ajoutée brute car on tient compte de la durée de stockage nécessaire avant l'arrivée du produit fini sur le marché. Cette durée varie selon le produit laitier considéré. Pour les produits frais (lait de consommation, crème, beurre, yogourt), le prix du lait a des incidences immédiates sur la valeur ajoutée brute. Dans ce cas, c'est par exemple le prix du lait à la production du mois de septembre qui se répercute sur la valeur ajoutée brute de ces produits laitiers frais en octobre. En ce qui concerne le fromage, l'effet du prix du lait est retardé selon la durée du stockage. Relevons que lors du calcul des marges brutes, on admet une durée de stockage de 2 mois pour le fromage à pâte molle, de 3 mois pour le fromage à pâte mi-dure, et de 5 mois pour le fromage à pâte dure. Ainsi par exemple, le prix du lait qui a été transformé au mois de mai en emmental ne se répercute sur la valeur ajoutée brute qu'en octobre.

Valeur ajoutée brute d'un groupe de produits

La valeur ajoutée brute d'un groupe de produits est calculée en pondérant la valeur ajoutée brute sur chaque sorte de produit du groupe selon la quantité de lait transformé. Les facteurs de pondération sont actualisés annuellement. La valeur ajoutée brute du groupe de produits "lait de consommation" résulte de la pondération des valeurs ajoutées brutes des cinq sortes de lait de consommation (lait entier pasteurisé, lait drink pasteurisé, lait entier UHT, lait drink UHT, lait écrémé UHT). Elle est simplement nommée « valeur ajoutée brute sur le lait de consommation » ou « valeur

ajoutée brute lait de consommation ». Il en va de même pour les autres groupes de produits (valeur ajoutée brute sur le fromage, valeur ajoutée brute sur le beurre, valeur ajoutée brute sur la crème de consommation).

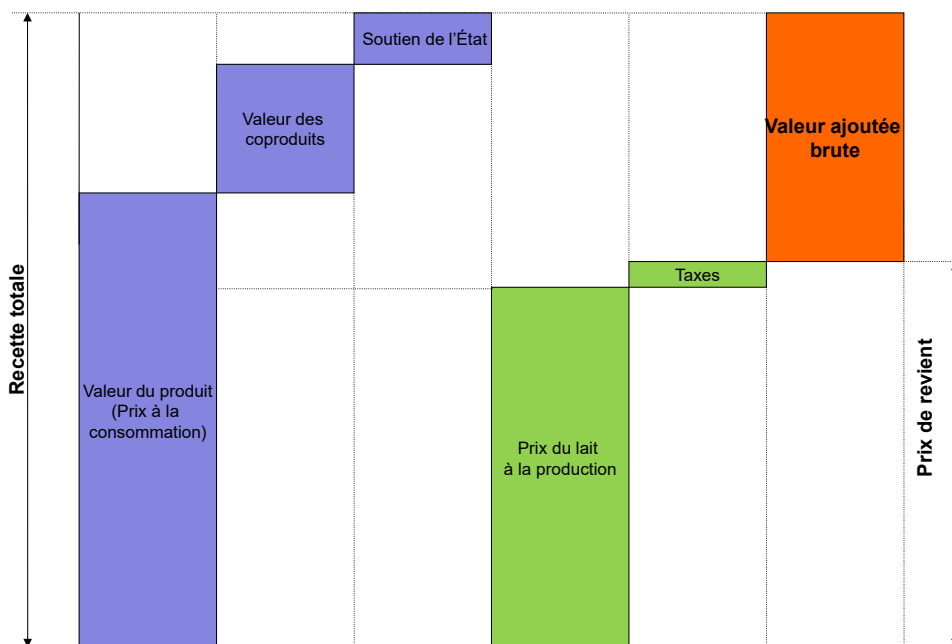
Valeur ajoutée brute totale sur le lait et les produits laitiers

Dans le calcul de la valeur ajoutée brute totale sur le lait et les produits laitiers, la valeur ajoutée brute de chaque groupe de produits est pondérée selon la quantité de lait transformée, déduction faite des exportations (les données de base émanent de la statistique laitière suisse de TSM, PSL et USP concernant la mise en valeur du lait). Les facteurs de pondération sont actualisés annuellement dès la parution de la statistique laitière suisse. Il est à remarquer que la valeur ajoutée brute du fromage a un poids important dans la valeur ajoutée brute totale sur le lait et les produits laitiers. En effet, la quantité de lait transformée en fromage est la plus importante et la valeur ajoutée brute sur le fromage est par ailleurs élevée, comparativement aux autres produits.

Ventes de promotion: Les ventes promotionnelles sont observées par semaine et prises en compte dans le calcul des prix à la consommation.

Remarque: Les modifications relatives au calcul des prix et des marges brutes sont effectuées rétroactivement. Les valeurs qui font foi sont celles du dernier bulletin.

Définition simplifiée de la valeur ajoutée brute



Les proportions de ce schéma ne sont pas réelles

Prix du lait à la production

Sont pris en compte dans le prix du lait: Prix de base, supplément pour le lait transformé en fromage, suppléments et déductions (saison, quantité, composition, qualité, participation aux coûts de transport), participations au bénéfice, versements ultérieurs, suppléments et déductions pour refroidissement, primes bio, coûts d'exploitation des centres collecteurs s'ils sont connus, TVA, contribution aux fonds de l'IP Lait à partir du 1.1.2019 (fonds « réduction du prix de la matière première » et fonds de régulation), supplément de durabilité à partir du 1.9.2019.

Ne sont pas pris en compte dans le prix du lait: Primes de non-ensilage, contributions à des organisations et des associations professionnelles, contributions au fonds d'intervention et au fonds d'allègement du marché de l'Interprofession du lait (IP Lait), contribution LactoFama, petit-lait, achats anticipés de tout genre.

Pondération: Les prix effectivement payés sont pondérés selon les quantités de lait correspondantes.

Teneur du lait: Teneurs réelles. Les valeurs de base concernant la teneur du lait sont: 4 % de matière grasse et 3,3 % de protéines.

Prix total: Moyenne pondérée des prix du lait de centrale, du lait transformé en fromage, du lait bio et du lait de restriction des fromageries artisanales.

Prix du lait de centrale (sans la quantité de lait transformée en fromage): Prix du lait acheté par les entreprises industrielles et les organisations de producteurs (quantité de lait transformée en fromage exclue), départ ferme (surtout) ou centre collecteur.

Prix du lait transformé en fromage, total: Prix du lait transformé en fromages artisanaux et industriels. Le prix du lait destiné à la transformation en fromages industriels est la moyenne des prix annoncés par les acheteurs de lait de centrale pondérés selon les quantités transformées en fromage. Les facteurs de pondération du prix du lait total transformé en fromage sont calculés par extrapolation sur la base des quantités effectives relevées.

Prix du lait transformé en fromage, fromageries artisanales: Prix du lait transformé en fromage par les fromageries artisanales. Prix départ ferme ou franco fromagerie / centre collecteur (surtout).

Prix du lait biologique (ou lait bio): Prix du lait produit selon les méthodes de production biologiques et effectivement vendu comme lait bio. Prix départ ferme (surtout) ou centre collecteur.

Lait conventionnel: lait PER (prestations écologiques requises).

Relevé et calcul des prix du lait à la production

Le relevé des prix du lait à la production est effectué chaque mois directement auprès des principaux premiers acheteurs de lait (organisations de producteurs OP, organisations de producteurs-utilisateur OPU, fromageries et entreprises industrielles ayant des fournisseurs directs). Il couvre environ 70 % du lait cru commercialisé en Suisse. Les fournisseurs de données communiquent les prix moyens effectivement payés aux producteurs ainsi que les quantités correspondantes à l'aide d'un formulaire de relevé. Le prix d'une région est une moyenne des prix communiqués par les acheteurs dont le lait provient de cette région, pondérée selon les quantités de lait correspondantes.

Le prix du lait transformé en fromage est une moyenne des prix communiqués par les entreprises qui achètent du lait destiné à la transformation en fromage, pondérée selon les quantités transformées en fromage. Les prix du lait des fromageries artisanales sont relevés auprès d'un échantillon représentatif d'environ 80 fromageries réparties dans les 5 régions.

Les prix publiés sont donc des moyennes pondérées calculées sur la base de données représentatives.

Remarque: La segmentation du marché, ainsi que les déductions et les retenues liées aux mesures d'allègement et de régulation du marché du lait sont prises en compte dans le prix du lait à la production. Les prix peuvent être actualisés ultérieurement. Les modifications effectuées seront mentionnées dans les bulletins publiés plus tard sur notre site Internet.

Régions

Les régions sont délimitées comme suit: **Région I:** Genève, Vaud, Fribourg, Neuchâtel, Jura et les parties francophones du canton de Berne (arrondissement administratif du Jura bernois). **Région II:** Berne (sauf l'arrondissement administratif du Jura bernois), Lucerne, Unterwald (Obwald, Nidwald), Uri, Zoug et une partie du canton de Schwyz (district de Schwyz, Gersau et de Küssnacht). **Région III:** Bâle-Campagne et Bâle-Ville, Argovie et Soleure. **Région IV:** Zurich, Schaffhouse, Thurgovie, Appenzell (Rhodes intérieures et Rhodes extérieures), St.-Gall, une partie du canton de Schwyz (districts d'Einsiedeln, March et Höfe), Glaris, Grisons. **Région V:** Valais et le Tessin.

Formulaire de commande d'abonnements

Les publications du secteur Analyses du marché sont remises gratuitement. Elles peuvent être téléchargées à partir du site www.observandumarche.admin.ch, sous Observation du marché. Si vous le souhaitez, nous pouvons également vous faire parvenir le bulletin par courriel. Les commandes se font par voie électronique sous www.blw.admin.ch ou par écrit au moyen du coupon ci-dessous. Veuillez s.v.p. le compléter et nous le retourner par courrier (OFAG, secteur Analyses du marché, Mattenhofstrasse 5, 3003 Berne) ou par fax (058 462 20 90).

Publication	Périodicité	Annoncer	Annuler
Tous les Bulletins et Chiffres du marché		<input type="checkbox"/>	<input type="checkbox"/>
Bulletin du marché du Secteur agroalimentaire	Trimestriel	<input type="checkbox"/>	<input type="checkbox"/>
Bulletin du marché Bio	Mensuel	<input type="checkbox"/>	<input type="checkbox"/>
Bulletin du marché du lait	Mensuel	<input type="checkbox"/>	<input type="checkbox"/>
Bulletin du marché de la viande	Mensuel	<input type="checkbox"/>	<input type="checkbox"/>
Bulletin du marché des œufs	Semestriel	<input type="checkbox"/>	<input type="checkbox"/>
Bulletin du marché des fruits et légumes	Mensuel	<input type="checkbox"/>	<input type="checkbox"/>
Prix à la consommation du commerce de détail fruits et légumes	Hebdomadaire	<input type="checkbox"/>	<input type="checkbox"/>
Bulletin des pommes de terre	Trimestriel	<input type="checkbox"/>	<input type="checkbox"/>
Bulletin du marché des céréales	Annuel	<input type="checkbox"/>	<input type="checkbox"/>
Chiffres du marché du pain et des céréales	Trimestriel	<input type="checkbox"/>	<input type="checkbox"/>
Bulletin du marché des aliments fourragers	Annuel	<input type="checkbox"/>	<input type="checkbox"/>
Chiffres du marché des aliments fourragers	Trimestriel	<input type="checkbox"/>	<input type="checkbox"/>
Bulletin du marché des oléagineux	Annuel	<input type="checkbox"/>	<input type="checkbox"/>
Chiffres du marché des oléagineux	Semestriel	<input type="checkbox"/>	<input type="checkbox"/>

Mon adresse (veuillez remplir toutes les rubriques)

Entreprise, organisation			
Nom	Prénom		
Rue	NPA	Lieu	
E-Mail	No de téléphone		

Pour toute question relative à la responsabilité, à la protection des données, au copyright et autres, cf. :
www.disclaimer.admin.ch