



Rapporto sul mercato del latte

Giugno 2017

Aumenta il consumo svizzero di latticini

Nel periodo 2008-2015 il consumo svizzero di latticini è aumentato del 6,9 per cento a causa della crescita demografica. Nello stesso periodo il quantitativo di latte commercializzato è salito dell'1,8 per cento. Il consumo pro capite è diminuito. Il rapporto tra il fabbisogno di consumo e il quantitativo di latte commercializzato ha registrato quindi un andamento positivo (+3,5 %).

Incremento del consumo totale di latticini

Tra il 2008 e il 2015 il consumo di latticini in Svizzera espresso in equivalenti latte intero (ELI) pro capite ha subito una flessione di 1,8 kg, passando da 306,0 a 304,2 kg ELI (-0,6 %). Nello stesso periodo la popolazione svizzera (residenti permanenti) è aumentata dell'8,3 per cento. Il quantitativo di latte commercializzato in Svizzera è aumentato dell'1,8 per cento passando da 3,42 a 3,49 milioni di tonnellate. La crescita demografica è quindi più forte di quella del quantitativo di latte commercializzato. Il fabbisogno di latticini di conseguenza è aumentato del 6,9 per cento (da 2,39 a 2,56 mio. t) nonostante il calo del consumo pro capite. Il rapporto tra il fabbisogno di consumo di latticini in Svizzera e il quantitativo di latte commercializzato è aumentato passando dal 69,9 per cento nel 2008 al 73,4 per cento nel 2015 (+3,5 %).



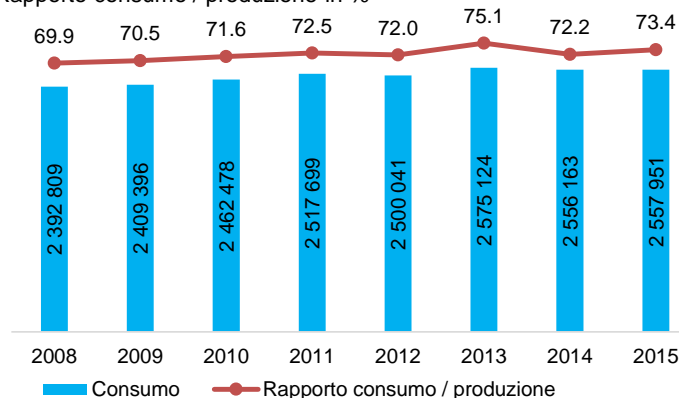
L'aumento della produzione lattiera in Svizzera non è la principale causa di calo del prezzo del latte

Tra il 2008 e il 2015 il quantitativo di latte commercializzato in Svizzera è aumentato. Se il consumo pro capite è diminuito, il consumo totale è tuttavia aumentato poiché la crescita demografica è più forte rispetto all'aumento della produzione di latticini. L'incremento della produzione lattiera non è quindi la principale causa della flessione del prezzo alla produzione del latte. Il calo del prezzo del latte pagato ai produttori in Svizzera è riconducibile, tra le altre cose, ai fattori connessi ai mercati internazionali. Lo squilibrio tra l'offerta e la domanda a livello europeo e mondiale nonché il franco forte sono in particolare i fattori all'origine del calo del prezzo alla produzione del latte. L'evoluzione del prezzo del latte svizzero segue quella del prezzo del latte dell'UE con uno sfasamento nel tempo.

Definizione Consumo totale: consumo pro capite moltiplicato per il numero di abitanti (popolazione residente media = media corretta con le eccedenze di turisti e di residenti di breve durata [tra cui rifugiati]).

Consumo e produzione di latticini

Consumo in milioni di tonnellate in equivalenti latte intero
Rapporto consumo / produzione in %



Fonti: UFAG, Settore Analisi del mercato; Agristat; UST; TSM

Situazione del mercato

Lieve aumento del prezzo alla produzione del latte

A maggio 2017 il prezzo pagato ai produttori per il latte svizzero è aumentato leggermente rispetto al mese precedente (+0,84 ct./kg; 59,28 ct./kg) ([pagg. 2 e 3](#)).

Calo del valore aggiunto lordo

A giugno 2017 il valore aggiunto lordo totale realizzato su latte e latticini è diminuito rispetto allo stesso mese dell'anno precedente (-2,2 %; 76,15 ct./kg di latte crudo trasformato) ([pag. 6](#)).

Aumento dell'indice del prezzo del latte di latteria

A maggio 2017 l'indice del prezzo del latte di latteria è aumentato attestandosi a 88,68 punti, ovvero 1,79 in più rispetto al mese precedente ([pag. 7](#)).

Crescita dell'indice del prezzo della panna

A giugno 2017 l'indice del prezzo della panna è cresciuto di 0,22 punti rispetto al mese precedente, fissandosi a 85,26 punti ([pag. 8](#)).

Aumento del prezzo del latte nell'UE

A maggio 2017 il prezzo pagato ai produttori di latte dell'UE è aumentato rispetto al mese precedente (+0,8 %; 33,28 €/100 kg) ([pag. 10](#)).

Indice pagina

Prezzo del latte	2 e 3
Prezzo al consumo	4
Valore aggiunto lordo	6
Indice dei prezzi	7
Mercati internazionali	10
Metodo	11

Prezzo del latte alla produzione

A maggio 2017 il prezzo alla produzione del latte svizzero è aumentato leggermente rispetto al mese precedente (+0.84 ct.; 59.28 ct./kg). Il prezzo alla produzione è aumentato per il latte trasformato in formaggio (+0.35 ct./kg; 63.56 ct./kg) e il latte di latteria (+0.82 ct./kg; 53.16 ct./kg). Il prezzo del latte

biologico rimane stabile a 73.97 ct./kg. Per quanto riguarda la segmentazione, il prezzo del latte di latteria è rimasto praticamente stabile per il segmento A (56.59 ct./kg) mentre è diminuito per i segmenti B (-0.89; 40.10 ct./kg) e C (-5; 24.95 ct./kg).

Prezzo alla produzione del latte

Ponderato secondo la quantità, in ct./kg

Maggio 2017

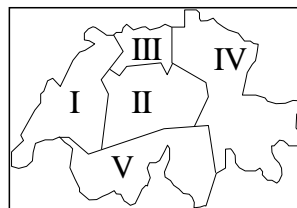
Regione	convenzionale			Bio	totale
	latte di latteria	trasf. in formaggio	caseifici artigianali		
I	54.41	78.19	82.67	77.10	67.86
II	52.57	58.46	62.48	73.42	56.35
III	52.91	-	-	74.74	53.55
IV	53.20	59.40	64.29	73.37	57.89
V	53.94	72.76	74.42	-	68.21
CH	53.16	63.56	70.16	73.97	59.28

Escluso il supplemento per il foraggiamento senza insilati, incl. IVA

Franco fattoria (prevalentemente) o centro di raccolta

I prezzi già pubblicati, compresi quelli dei periodi precedenti, possono subire ulteriori modifiche.

Fonte: UFAG, Settore Analisi di mercato



Le pubblicazioni dei prezzi alla produzione del latte sono consultabili alla pagina Internet www.osservazione delmercato.admin.ch.

Prezzo alla produzione del latte di latteria segmentato (A,B,C) 2017

	Prezzo medio ponderato, in ct./kg		
	A	B	C*
Gennaio	59.55	45.90	30.38
Febbraio	57.29	44.61	30.37
Marzo	56.34	42.10	31.67
Aprile	56.68	40.99	29.95
Maggio	56.59	40.10	24.95

* Segmento C sostenuto (marzo, aprile)

Definizione della segmentazione: www.ip-lait.ch

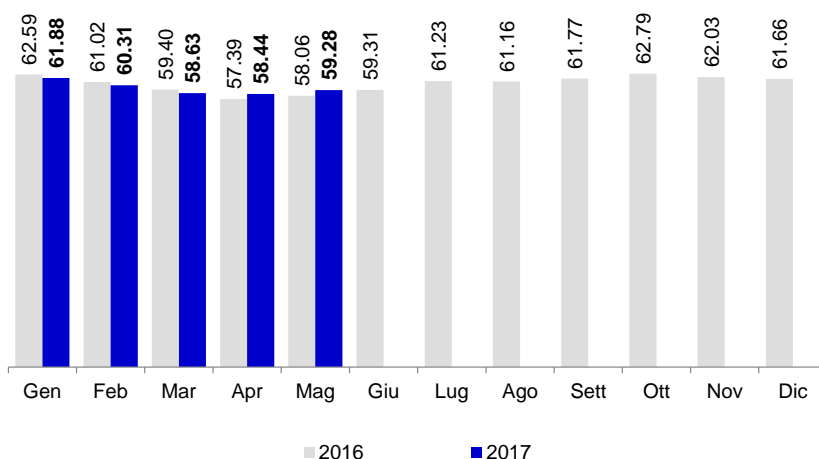
Senza supplemento di non insilamento, IVA incl.

Fonte: UFAG, Settore Analisi di mercato

Prezzo del latte alla produzione

Media CH

in ct./kg



Fonte: UFAG, Settore Analisi di mercato

Prezzi alla produzione, evoluzione

Prezzo del latte alla produzione

Prezzi medi del latte, ponderati secondo le quantità, franco fattoria (prevalentemente) o centro di raccolta, incl. IVA
Escluso il supplemento per il foraggiamento senza insilati
in ct./kg

I prezzi già pubblicati, compresi quelli dei periodi precedenti, possono subire ulteriori modifiche.

Osservazione: l'aumento delle notifiche di dati consente di adeguare i fattori di ponderazione dei prezzi del latte per estrapolazione.

I prezzi del latte già pubblicati (prima di aprile 2016) sono pertanto stati rivisti.

Totale	2011	2012	2013	2014	2015	2016	2017	Evoluzione 2017/2016	
								ct./kg	%
Gennaio	62.86	62.48	63.22	70.32	63.37	62.59	61.88	-0.72	-1.14
Febbraio	62.89	62.88	62.89	69.85	61.01	61.02	60.31	-0.72	-1.17
Marzo	61.97	61.45	62.49	69.05	59.12	59.40	58.63	-0.77	-1.30
Aprile	62.55	61.02	62.06	67.58	58.86	57.39	58.44	1.05	1.82
Maggio	62.67	59.44	62.24	67.67	59.21	58.06	59.28	1.22	2.10
Giugno	64.35	60.48	66.05	68.50	60.56	59.31			
Luglio	64.95	61.50	67.74	69.04	62.16	61.23			
Agosto	65.00	61.37	68.30	69.16	62.89	61.16			
Settembre	65.20	62.32	69.65	69.36	64.03	61.77			
Ottobre	65.46	63.34	70.00	67.32	64.78	62.79			
Novembre	63.50	62.94	70.87	66.06	64.32	62.03			
Dicembre	62.85	63.00	70.18	64.87	62.93	61.66			
Media annuale	63.65	61.79	66.30	68.23	61.87	60.64			
Latte di latteria, convenzionale									
Gennaio	59.94	59.22	59.86	67.95	58.56	58.07	56.32	-1.75	-3.02
Febbraio	60.45	59.89	59.87	67.67	56.34	56.42	54.46	-1.96	-3.47
Marzo	59.46	58.51	59.30	66.95	54.77	53.96	52.76	-1.20	-2.23
Aprile	60.58	57.93	59.44	65.24	54.56	51.06	52.34	1.28	2.50
Maggio	60.24	55.54	58.83	65.09	54.56	51.08	53.16	2.08	4.07
Giugno	61.65	56.24	62.84	65.92	55.82	52.43			
Luglio	61.83	56.78	64.45	65.65	56.97	54.38			
Agosto	61.21	56.28	65.27	65.67	58.10	54.56			
Settembre	61.48	57.41	66.57	65.59	59.01	55.37			
Ottobre	62.23	58.80	67.52	63.47	60.41	56.48			
Novembre	59.78	58.49	67.40	61.78	59.50	55.56			
Dicembre	59.57	59.37	67.82	60.44	58.21	55.56			
Media annuale	60.67	57.88	63.08	65.15	57.09	54.51			
Latte trasformato in formaggio, totale (convenzionale)									
Gennaio	67.59	67.06	67.46	73.47	70.47	66.93	65.64	-1.29	-1.92
Febbraio	66.26	66.58	67.34	72.55	66.94	65.90	64.10	-1.80	-2.73
Marzo	64.80	65.09	66.25	71.33	65.22	65.12	63.30	-1.82	-2.80
Aprile	64.62	65.47	65.72	70.86	64.98	63.52	63.21	-0.30	-0.48
Maggio	65.27	64.46	66.35	70.96	65.27	64.46	63.56	-0.90	-1.40
Giugno	67.51	65.31	69.86	71.55	66.26	64.21			
Luglio	68.82	66.28	71.03	73.20	67.47	65.56			
Agosto	69.69	67.33	71.86	73.52	68.13	65.14			
Settembre	69.78	68.14	73.27	73.93	69.08	65.11			
Ottobre	70.28	68.83	72.95	72.67	69.39	66.38			
Novembre	68.31	68.24	72.88	72.32	68.57	65.74			
Dicembre	67.75	68.43	73.27	71.59	67.09	65.68			
Media annuale	67.58	66.73	70.13	72.32	67.46	65.31			
Latte trasformato in formaggio, caseifici artigianali (convenzionale)									
Gennaio	70.51	70.97	71.16	77.30	76.17	72.27	71.24	-1.03	-1.42
Febbraio	69.47	70.50	71.70	76.82	72.94	72.17	70.25	-1.91	-2.65
Marzo	68.83	69.65	71.27	75.92	71.69	71.13	69.59	-1.54	-2.16
Aprile	68.05	70.00	70.79	75.44	71.46	70.71	69.47	-1.24	-1.75
Maggio	68.79	69.52	71.71	75.71	72.33	71.29	70.16	-1.13	-1.58
Giugno	69.87	69.52	73.47	75.16	72.20	70.81			
Luglio	70.86	70.20	74.25	76.34	72.63	71.36			
Agosto	71.19	70.60	74.44	76.71	73.06	69.98			
Settembre	71.48	71.75	75.75	77.48	74.24	70.14			
Ottobre	71.54	72.36	76.21	77.25	75.11	72.05			
Novembre	71.76	72.74	76.65	77.19	74.22	71.72			
Dicembre	71.57	72.65	76.48	76.47	72.11	71.68			
Media annuale	70.31	70.83	73.89	76.46	73.16	71.26			
Latte biologico									
Gennaio	74.96	78.15	76.27	77.33	77.77	77.47	79.36	1.89	2.44
Febbraio	74.08	77.80	74.67	76.78	75.49	75.06	75.75	0.69	0.92
Marzo	73.35	76.26	74.31	75.61	72.66	73.79	74.25	0.46	0.63
Aprile	73.66	76.23	73.85	74.94	72.72	73.12	73.95	0.84	1.14
Maggio	74.26	75.61	73.82	75.95	72.55	73.79	73.97	0.18	0.25
Giugno	77.31	77.83	76.81	77.75	77.07	77.12			
Luglio	81.34	78.81	81.65	83.60	82.05	83.71			
Agosto	81.93	78.69	82.36	83.99	82.39	84.09			
Settembre	83.63	78.70	83.20	84.35	83.48	84.16			
Ottobre	80.61	79.23	79.76	79.74	80.89	83.15			
Novembre	79.87	78.15	78.51	78.97	79.43	80.37			
Dicembre	79.68	77.32	78.61	78.16	78.07	80.01			
Media annuale	77.45	77.60	77.49	78.57	77.51	78.29			

Evoluzione dei prezzi

Prezzi al consumo

CH-Ø * ponderata

in CHF

Giugno 2017 con anno prec. (AP) e mese prec. (MP)

r = dati rivisti

	Einheit	Giu 16	Mag 17	Giu 17	%-Δ MP	%-Δ AP
Latte di consumo						
Latte intero past.	1 l	1.43	1.43	1.43	+0.0	+0.0
Drink past.	1 l	1.43	1.43	1.43	+0.0	+0.0
Latte intero UHT	1 l	1.26	1.26	1.26	-0.2	+0.1
Drink UHT	1 l	1.28	1.24	1.25	+1.0	-2.1
Latte magro UHT	1 l	1.45	1.45	1.45	+0.0	-0.0
Formaggio (Svizzera)						
a pasta dura						
Emmentaler dolce	1 kg	15.65	15.01	15.67	+4.3	+0.1
Emmentaler surchoix	1 kg	19.22	19.22	18.68	-2.8	-2.8
Gruyère dolce	1 kg	15.97	16.42	16.42	+0.0	+2.8
Gruyère surchoix	1 kg	19.63	19.63	19.63	+0.0	-0.0
Sbrinz	1 kg	23.09	23.09	22.77	-1.4	-1.4
a pasta semidura						
Tilsit dolce	1 kg	13.81	13.22	13.41	+1.5	-2.9
Tilsit surchoix	1 kg	16.88	16.89	17.70	+4.8	+4.8
Appenzeller dolce	1 kg	16.61	16.61	16.61	+0.0	+0.0
Appenzeller surchoix	1 kg	18.45	18.43	18.43	+0.0	-0.1
Raclette (blocco)	1 kg	21.66	20.74	19.84	-4.4	-8.4
Tête de Moine	1 kg	21.19	19.37	21.19	+9.4	-0.0
Vacherin fribourgeois	1 kg	19.50	19.46	19.46	+0.0	-0.2
Edamer CH	1 kg	14.85	14.85	14.85	+0.0	+0.0
Altri formaggi						
Camembert 60%	125 g	2.32	2.32	2.32	+0.0	-0.1
a pasta molle, croûte mixte	150 g	3.36	3.36	3.36	+0.0	+0.0
Brie CH 45%	180 g	3.28	3.28	3.28	+0.0	+0.0
Mozzarella 45%	150 g	1.47	1.47	1.47	-0.1	-0.0
Cottage cheese 15%	200 g	1.55	1.55	1.55	+0.0	+0.0
Tomme CH	100 g	1.80	1.80	1.80	+0.0	+0.0
Burro						
Burro speciale	200 g	2.94	2.94	2.94	+0.1	-0.0
Il burro (burro da cucina)	250 g	2.97	2.94	2.94	+0.1	-0.9
Burro per arrostire	450 g	7.72	7.71	7.71	+0.0	-0.2
Panna di consumo						
Panna intera UHT 35%	½ l	3.12	3.11	3.18	+2.3	+2.0
Panna semigrassa UHT 25%	½ l	2.45	2.38	2.38	+0.0	-2.8
Panna da caffè UHT 15%	½ l	1.73	1.73	1.73	+0.0	-0.1
Panna acida	180 ml	2.60	2.60	2.60	+0.0	+0.0
Yogurt						
Yogurt alla frutta, fragole	180 g	0.55	0.56	0.55	-1.5	-0.0
Yogurt naturale	180 g	0.41	0.41	0.41	+0.0	-0.1

Fonte: UFAG, Settore Analisi di mercato

* La media nazionale è stabilita in base ai rilevamenti dei prezzi regionali presso i grandi distributori, i negozi discount (escl. Aldi e Lidl) e i negozi specializzati ponderata in base alle quote di mercato; le regioni sono ponderate secondo il numero degli abitanti.

Evoluzione dei prezzi, prodotti bio

Prezzi al consumo, Prodotti bio

in CHF

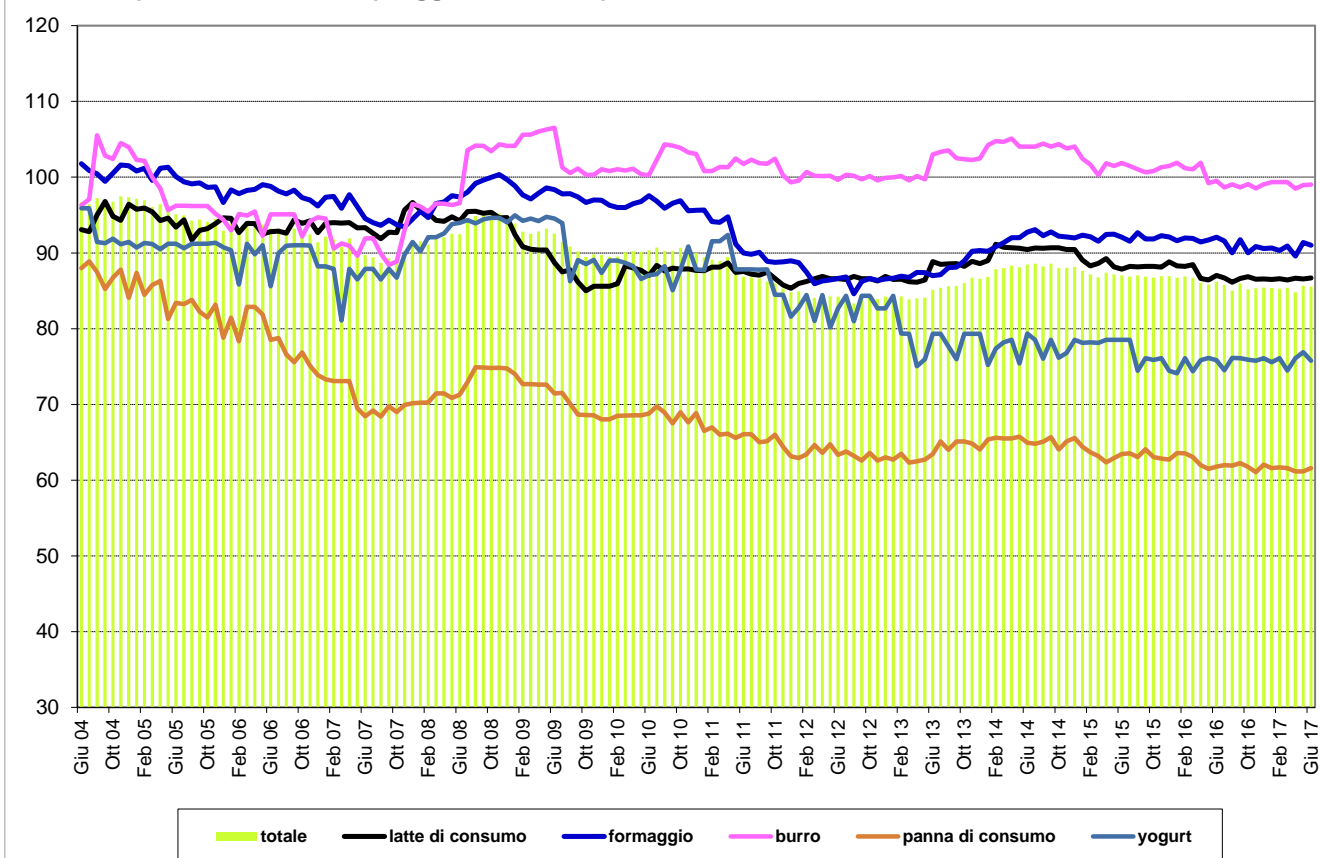
Giugno 2017 con mese prec. (MP)

	unità	Mag 17	Giu 17	%-Δ MP
Latte di consumo bio				
Latte intero past.	1 l	1.76	1.76	+0.0
Drink past.	1 l	1.76	1.76	+0.0
Latte intero UHT	1 l	1.80	1.80	+0.0
Drink UHT	1 l	1.80	1.80	+0.0
Formaggio bio, indigeno				
Emmentaler	1 kg	19.59	20.00	+2.1
Gruyère	1 kg	21.91	21.91	+0.0
Tilsit	1 kg	19.48	19.89	+2.1
Mozzarella	150 g	2.10	2.10	+0.0
Brie CH 45%	180 g	3.95	3.95	+0.0
Burro bio				
Burro speciale	200 g	3.79	3.79	+0.0
Panna di consumo bio				
Panna intera	2 dl	2.66	2.66	+0.0
Yogurt bio				
Yogurt alla frutta	180 g	0.75	0.75	+0.0
Yogurt naturale	180 g	0.59	0.59	+0.0

Fonte: UFAG, Settore Analisi di mercato

Indice del prezzo al consumo, prodotti convenzionali

Indice del prezzo al consumo (maggio 1999 = 100)



Fonte: UFAG, Settore Analisi di mercato

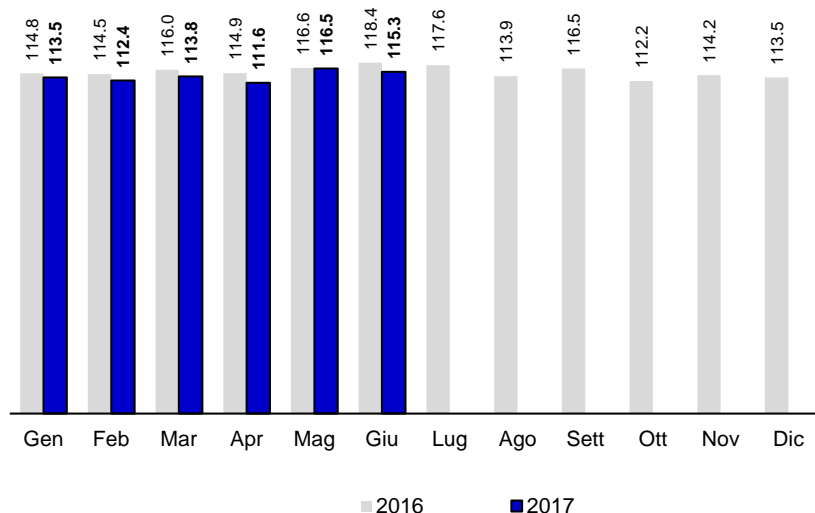
Valore aggiunto lordo di trasformazione - distribuzione e prezzo al consumo

A giugno 2017 si sono concluse le vendite promozionali di latte drink UHT osservate il mese precedente nel commercio al dettaglio. Il valore aggiunto lordo del gruppo di prodotti «latte di consumo» ha registrato, di conseguenza, un aumento rispetto al mese precedente (+0,47 %; 74.71 ct./kg di latte crudo trasformato). A giugno 2017 nel commercio al dettaglio sono state effettuate offerte promozionali su

Emmentaler e formaggio da raclette. Il valore aggiunto lordo del gruppo di prodotti «formaggio» è quindi diminuito (-1,0 %; 1.15 fr./kg di latte crudo trasformato). Per quanto riguarda i valori aggiunti lordi di altri gruppi di prodotti, la tendenza è al ribasso per lo yogurt e al rialzo per il burro e la panna di consumo.

Valore aggiunto lordo sul formaggio

ct./kg di latte crudo



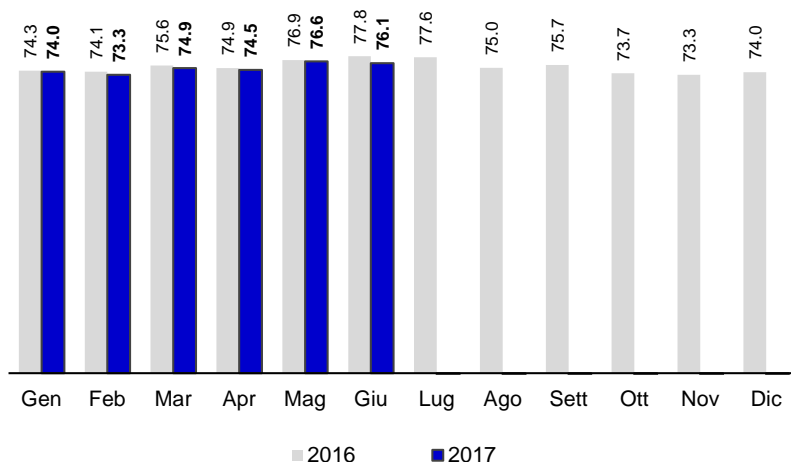
Fonte: UFAG, Settore Analisi di mercato

A giugno 2017, il **valore aggiunto lordo totale su latte e latticini** è diminuito rispetto al mese precedente (-0,6 %; 76.15 ct./kg di latte crudo trasformato).

Dal confronto con lo stesso mese dell'anno precedente si evince un calo del 2,2 per cento.

Valore aggiunto lordo totale sul latte e sui latticini

ct./kg di latte crudo



Fonte: UFAG, Settore Analisi mercato

Indice dei prezzi del latte di latteria

Metodologia

L'indice dei prezzi del latte di latteria è un indicatore che riproduce l'andamento retrospettivo dei prezzi dei prodotti del commercio al dettaglio e per uso industriale, nonché dei prezzi del latte pagati ai produttori dei Paesi limitrofi. L'indice 100 rappresenta il prezzo medio alla produzione del latte di latteria nell'anno di riferimento 2005 (base 100 = 2005). L'indice totale dei prezzi del latte di latteria viene invece calcolato sulla base della variazione mensile dei prezzi nei tre settori, ognuna delle quali nominata indice parziale: vi sono dunque l'indice parziale "prodotti del commercio al dettaglio", l'indice parziale "Prodotti per uso industriale" e quello "Prodotti liberalizzati". La variazione mensile dell'indice totale risulta dalla ponderazione degli indici parziali rispetto alle quantità di latte utilizzate in ognuno dei tre settori. I dati sopra forniti non tengono conto del latte di sgombero del mercato nel 2009. I coefficienti di ponderazione sono aggiornati annualmente, tramite l'utilizzo dei dati dell'anno precedente. Nel calcolo dell'indice totale si tiene conto anche dell'andamento degli aiuti finanziari pubblici (a partire da febbraio 2009: solo il supplemento per la trasformazione in formaggio).

Indice parziale "prodotti del commercio al dettaglio"

L'indice parziale "prodotti del commercio al dettaglio" indica l'andamento dei prezzi del commercio al dettaglio per tre gruppi di latticini (latte di consumo, burro e panna di consumo), rilevati e pubblicati dall'UFAG. I coefficienti di ponderazione delle variazioni di prezzo di ogni prodotto vengono calcolati sulla base dei dati della Fiduciaria Latte S.a g.l. (TSM), concernenti la valorizzazione del latte in equivalenti-latte, e di quelli dell'OCB (organizzazione di categoria Burro).

Indice parziale "Prodotti per uso industriale"

L'indice parziale "Prodotti per uso industriale" indica l'andamento dei prezzi all'ingrosso del burro svizzero per uso industriale e del latte in polvere, intero e scremato, in Svizzera e per l'esportazione. I prezzi svizzeri sono rilevati dall'UFAG. I coefficienti di ponderazione delle variazioni di prezzo di ogni prodotto vengono calcolati sulla base dei dati dell'OLPS (Organizzazione di categoria del latte in polvere svizzero), riguardanti le vendite di latte in polvere e di quelli della TSM, concernenti la valorizzazione del latte in equivalenti-latte.

Indice parziale "Prodotti liberalizzati"

L'indice parziale "Prodotti liberalizzati" si basa sull'andamento dei prezzi del latte pagati al produttore nei Paesi limitrofi (Germania, Francia, Austria e Italia) e di quelli del burro e del latte in polvere, intero e scremato, in Germania. Tale indice rappresenta il segmento di mercato sottoposto alla concorrenza europea. I dati utilizzati sono quelli pubblicati dall'AMI (Agrarmarkt Informations-Gesellschaft mbH, Germania), dall'AMA (AgrarMarkt Austria, Austria), dalla CLAL (Società di Consulenza che opera ed eroga servizi nel comparto agro-alimentare e, in particolare, nel settore lattiero-caseario, Italia) e dall'FranceAgriMer (Francia). I prezzi del latte dei Paesi limitrofi sono convertiti in fr./kg. Quale tasso di cambio (€ / CHF) si applica quello della BNS. Nel calcolo dell'indice si tiene conto anche del supplemento per il latte trasformato in formaggio. Le revisioni dei prezzi dei Paesi confinanti, effettuate dopo la pubblicazione dell'indice, non sono state prese in considerazione.

Ponderazione dell'indice totale

L'indice totale del prezzo di latte di latteria viene ponderato dividendo la quantità di latte industriale trasformato in tre settori di prodotti, corrispondenti agli indici parziali. I dati utilizzati per il calcolo provengono dalle statistiche TSM sulla valorizzazione del latte in equivalenti-latte. I prodotti presi in considerazione per ogni settore sono i seguenti:

- indice parziale "prodotti del commercio al dettaglio": latte di consumo, burro del commercio al dettaglio e panna di consumo;
- indice parziale "Prodotti per uso industriale": conserve di latte e burro per uso industriale;
- Indice parziale "prodotti liberalizzati": formaggio industriale, yogurt e altri latticini freschi.

Ogni indice parziale è ponderato in base alla percentuale di latte utilizzato nel rispettivo settore.

Indice base

L'indice 100 rappresenta il prezzo medio alla produzione del latte per uso industriale nell'anno di riferimento 2005 (base 100 = 2005). Esso ammontava a 71,04 centesimi il chilo IVA compresa, franco fattoria o centro di raccolta (prezzo rilevato e pubblicato dall'UFAG nel rapporto sul mercato del latte).

Risultati

Indice dei prezzi del latte di latteria

	2011	2012	2013	2014	2015	2016	2017	Variazione dall'inizio del 2017*			
								Indice totale	Prodotti del com-mercio al dettaglio	Indice parziale**	Prodotti liberalizzati
Base indice:								Indice parziale**			
2005 = 100									Prodotti per uso industriale		
Gennaio	91.50	88.95	90.72	98.91	88.86	87.13	89.43	0.08%	0.07%	-0.41%	0.82%
Febbraio	94.19	88.58	90.74	99.14	89.17	86.68	88.94	-0.46%	-0.24%	-0.01%	-1.63%
Marzo	94.64	87.42	90.37	98.84	89.16	85.77	87.61	-1.94%	0.03%	-4.05%	-3.23%
Aprile	93.20	85.69	92.85	98.15	88.09	84.73	86.90	-2.75%	-1.02%	-4.45%	-3.95%
Maggio	92.18	84.88	94.57	97.48	87.47	84.41	88.68	-0.74%	-0.42%	-3.14%	1.57%
Giugno	91.80	85.54	95.87	96.96	87.36	85.11					
Luglio	91.39	86.16	97.06	96.92	86.75	85.67					
Agosto	88.83	87.27	97.41	95.75	86.33	86.14					
Settembre	91.22	88.90	97.74	94.20	86.94	88.02					
Ottobre	92.05	89.76	97.22	93.15	87.56	88.58					
Novembre	90.46	89.22	97.40	92.29	87.57	88.31					
Dicembre	89.08	89.97	97.34	92.26	87.18	89.35					
Media annuale	91.71	87.70	94.94	96.17	87.70	86.66					

*Evoluzione rispetto a dicembre 2016

** Evoluzione (in %) del prezzo del gruppo di prodotti (indicatore di tendenza)

Fonte: UFAG, Settore Analisi di mercato

A maggio 2017 l'indice del prezzo del latte di latteria è aumentato attestandosi a 88,68 punti, ovvero 1,79

in più rispetto al mese precedente. Tutti e tre gli indici parziali sono aumentati.

Indice del prezzo della panna

Metodo

L'indice del prezzo della panna misura l'evoluzione del prezzo di costo della panna ritirata dagli addetti alla trasformazione. I prezzi sono rilevati mensilmente in base a un'indagine che il Settore Osservazione del mercato dell'UFAG svolge tra i produttori di burro. I prezzi di costo medi ponderati e i quantitativi corrispondenti sono comunicati, mediante un modulo di rilevamento, dalle principali aziende che acquistano la panna.

Luogo del rilevamento

I prezzi della panna sono pagati su basi diverse (p.es. panna ritirata nel luogo di produzione o consegnata all'acquirente). Pertanto la cisterna di raccolta della panna a livello dell'acquirente è considerata il luogo di rilevamento dei prezzi comparabili. Si tratta, quindi, di un prezzo franco cisterna.

Indice del prezzo della panna

Base dell'indice: Dic 2009 = 100

	2011	2012	2013	2014	2015	2016	2017
Gennaio	95.94	92.64	89.21	96.07	89.63	91.07	85.79
Febbraio	95.71	93.64	88.47	95.41	89.43	90.05	r 84.41
Marzo	96.27	92.61	89.28	96.04	88.89	90.76	r 84.60
Aprile	97.43	94.16	89.39	95.95	89.39	85.53	r 84.90
Maggio	99.44	91.99	90.22	94.31	89.33	85.87	85.05
Giugno	99.01	91.35	91.08	95.85	88.16	84.13	85.26
Luglio	99.30	92.80	94.41	95.95	89.50	85.08	
Agosto	98.87	89.89	94.20	95.11	89.47	84.62	
Settembre	98.70	86.34	94.12	94.23	87.20	83.79	
Ottobre	98.28	88.23	93.69	95.11	89.11	84.59	
Novembre	94.24	85.58	93.78	94.08	89.76	83.95	
Dicembre	93.93	86.21	93.45	91.20	91.36	84.84	
Media annuale	97.26	91.05	91.57	95.00	89.28	86.66	

Fonte: UFAG, Settore Analisi di mercato

Composizione del prezzo

Il prezzo della panna comprende i costi seguenti: tasse, spese di trasporto e costi di raccolta della panna. Il prezzo è IVA esclusa.

Definizione del prodotto

I prezzi e i quantitativi rilevati riguardano la panna raccolta e quella industriale convertite in materia grassa del latte. La panna di siero non è presa in considerazione ai fini del calcolo.

Calcolo del prezzo medio e dell'indice

I prezzi sono ponderati in base ai quantitativi corrispondenti. Si ottengono così prezzi medi ponderati espressi in franchi il chilogrammo di materia grassa del latte. L'indice è calcolato sulla base del prezzo della panna nel mese di dicembre 2009 (indice 100 = dicembre 2009). Il prezzo medio di dicembre 2009 ammonta a 10.92 franchi il chilogrammo di materia grassa del latte.

A giugno 2017 l'indice del prezzo della panna è cresciuto di 0,22 punti rispetto al mese precedente, fissandosi a 85,26 punti.

Dati sulla produzione

Latte commercializzato

Latte commercializzato *

in t

	2010	2011	2012	2013	2014	2015	2016	2017	Δ AP	%-Δ AP
Gennaio	288 676	287 612	297 252	287 597	300 458	295 548	301 799	282 922	-18877	-6.3%
Febbraio	271 017	269 134	284 906	267 079	278 636	272 349	289 459	267 147	-22312	-7.7%
Marzo	312 674	309 335	322 962	304 130	317 478	312 338	313 729	308 839	-4890	-1.6%
Aprile	319 479	321 938	322 751	302 929	325 647	316 802	318 051	316 393	-1658	-0.5%
Maggio	323 841	319 200	328 624	314 730	325 808	321 921	318 270	316 613	-1657	-0.5%
Giugno	278 440	279 854	284 820	278 031	290 435	283 794	273 141			
Luglio	265 886	275 191	266 345	270 443	281 472	267 467	259 698			
Agosto	263 199	267 009	260 898	267 313	272 033	266 816	257 158			
Settembre**	289 365	291 381	288 629	291 151	296 464	292 261	284 692			
Ottobre**	287 777	293 577	280 055	290 997	293 667	291 878	283 539			
Novembre**	262 390	270 608	258 999	269 060	272 398	274 572	257 318			
Dicembre	274 881	287 134	274 589	285 151	286 042	290 430	277 127			
Totale	3 437 622	3 471 973	3 470 831	3 428 611	3 540 532	3 486 177	3 433 975			

AP : anno precedente

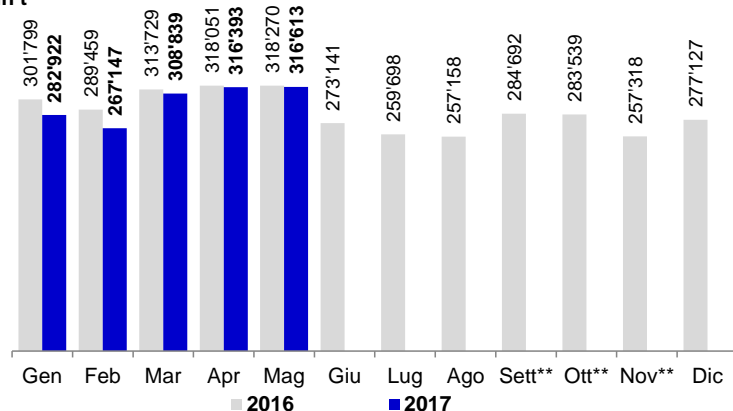
* Latte della zona franca e latte del Liechtenstein inclusi

** Set - Nov: latte dell'alpe notificato dopo il periodo d'estivazione incluso

Fonte: TSM, Milchstatistik.ch

Latte commercializzato*

in t



* Latte della zona franca e latte del Liechtenstein inclusi

** set e ott: latte dell'alpe notificato dopo il periodo d'estivazione incluso

Fonte: TSM

Da gennaio a maggio 2017 il quantitativo di latte crudo commercializzato è diminuito rispetto allo stesso periodo dell'anno precedente (-3,2 %; 1 491 918 t).

Commercio estero

Formaggio

in t

Gen - Giu 2017 con anno prec.

	Esportazioni			Importazioni		
	2016	2017	%-Δ AP	2016	2017	%-Δ AP
Formaggio fresco	3101	3396	+9.5	10978	12117	+10.4
Formaggio a pasta molle	254	194	-23.6	6'018	6'001	-0.3
Formaggio a pasta semidura	9301	8729	-6.2	5389	5587	+3.7
Formaggio a pasta dura	15983	15860	-0.8	2380	2550	+7.1
Formaggio fuso	511	493	-3.4	1952	1932	-1.0
Formaggio*	31 957	31 879	-0.2	29 181	30 479	+4.4

* incl. fondue pronta

AP : anno precedente

Esportazioni formaggio fresco: mozzarella e quark inclusi

Esportazioni, totale: fondue pronta all'uso e altri tipi di formaggio inclusi

Importazioni, totale: Formaggio a pasta extradura inclusi

Fonti: Direzione generale delle dogane (DGD) / TSM Fiduciaria

Da gennaio ad giugno 2017, rispetto allo stesso periodo dell'anno precedente, le esportazioni di

formaggio sono calate (-0,2 %; 31 879 t), mentre le importazioni sono aumentate (+4,4 %; 30 479 t).

Osservazione dei prezzi sui mercati internazionali

Prezzi alla produzione del latte

in EUR / 100 kg

	Mag 16	Apr 17	Mag 17	%-Δ MP	%-Δ AP
Francia	27.68	30.80	30.86	+0.16	+11.45
Germania	23.08	32.66	33.31	+1.99	+44.31
Austria	28.48	33.42	33.60	+0.55	+18.00
Italia*	32.52	36.89	36.89	+0.00	+13.43
UE	25.35	33.03	33.28	+0.76	+31.28

AP : anno precedente

MP : mese precedente

Tener : Francia (3,8% grasso, 3,2% proteine), Germania (4% grasso, 3,4% proteine), Austria (3,7% grasso, 3,4% proteine), Italia (3,7% grasso, 3,25% proteine), EU (4,2% grasso, 3,4% proteine)

* Italia (Lombardia): Prezzi nella regione Lombardia, stime della CLAL (Società di Consulenza che opera ed eroga servizi nel comparto agro-alimentare e, in particolare, nel settore lattiero-caseario, Italia)

r = dati rivisti

Fonti: AMA Austria, FranceAgriMer Francia, BLE Germania, CLAL Italia, LTO (UE)

A maggio 2017 il prezzo pagato ai produttori di latte europei è aumentato dello 0,8 per cento rispetto al mese precedente fissandosi a quota 33.28 €/q (prezzi

pubblicati da LTO Nederland www.milkprices.nl). Anche in Austria il prezzo alla produzione del latte ha segnato un incremento (+0,5 %; 33.60 €/q).

Prezzi al consumo

in EUR

	unità	Apr 16	Mar 17	Apr 17	%-Δ MP	%-Δ AP
Austria						
Latte intero	1 l	0.91	0.93	0.94	0.54	+3.30
Emmentaler	1 kg	7.29	7.82	7.89	0.91	+8.33
Burro (Teebutter)	1 kg	5.30	6.07	6.08	0.12	+14.76
Mozzarella	1 kg	6.67	7.21	6.74	-6.53	+1.04
Yogurt naturale	1 kg	1.84	1.84	1.92	4.19	+4.38
Francia						
Latte UHT parz. scremato	1 l	0.82	0.83	0.84	1.20	+2.44
Emmental français	1 kg	8.42	8.12	8.18	0.74	-2.85
Burro (extra-fin)	250 g	1.69	1.67	1.70	1.80	+0.59
Yogurt naturale	500 g	0.68	0.66	0.67	1.52	-1.47

AP : anno precedente

MP : mese precedente

Fonti: GfK Austria, Insee Francia

Prezzi al consumo

in EUR

	unità	Marzo 16	Aprile 17	%-Δ AP
Germania				
Latte fresco, 3,5 % MG (min)	1 l	0.67	0.73	+8.96
Latte H, 3,5 % MG	1 l	0.60	0.66	+10.00
Mozzarella	1 kg	5.21	5.40	+3.65
Emmentaler	1 kg	5.01	5.52	+10.18
Burro di marca tedesca	250 g	0.77	1.20	+55.84
Yogurt naturale	4x150 g	0.65	0.59	-9.23

AP : anno precedente

Fonte: AMI Germania

Note esplicative

Valori aggiunti lordi di trasformazione-distribuzione

Effetto ritardato del prezzo del latte sul valore aggiunto lordo

Le fluttuazioni del prezzo del latte crudo si ripercuotono in ritardo sul valore aggiunto lordo siccome viene tenuto conto della durata dell'immagazzinamento necessario prima dell'immissione sul mercato del prodotto finito. Questa durata varia a seconda dei latticini presi in considerazione. Il prezzo del latte ha un'incidenza immediata sul valore aggiunto lordo dei prodotti freschi (latte di consumo, panna, burro, yogurt). In questo caso, ad esempio, il prezzo del latte alla produzione osservato in settembre si ripercuote sul valore aggiunto lordo dei latticini freschi registrato ad ottobre. Per quanto concerne il formaggio, l'effetto del prezzo del latte è ritardato a seconda della durata di immagazzinamento. Per il calcolo dei margini lordi, si tiene conto di una durata di immagazzinamento di 2 mesi per il formaggio a pasta molle, di 3 mesi per il formaggio a pasta semidura e di 5 mesi per il formaggio a pasta dura. A titolo d'esempio, il prezzo del latte che è stato trasformato in Emmental a maggio si ripercuote sul relativo valore aggiunto lordo soltanto a ottobre.

Valore aggiunto lordo di un gruppo di prodotti

Il valore aggiunto lordo di un gruppo di prodotti è calcolato ponderando il valore aggiunto lordo su ciascun tipo di prodotto del gruppo in base alla quantità di latte trasformato. Ad esempio, il valore aggiunto lordo del gruppo di prodotti "latte di consumo" è dato dalla ponderazione dei valori aggiunti lordi dei cinque tipi di latte di consumo (latte intero pastorizzato, latte drink pastorizzato, latte intero UHT, latte drink

UHT, latte scremato UHT). Tale valore viene semplicemente definito valore aggiunto lordo sul latte di consumo o valore aggiunto lordo del latte di consumo. Lo stesso vale per gli altri gruppi di prodotti (valore aggiunto lordo sul formaggio, valore aggiunto lordo sul burro, valore aggiunto lordo sulla panna di consumo).

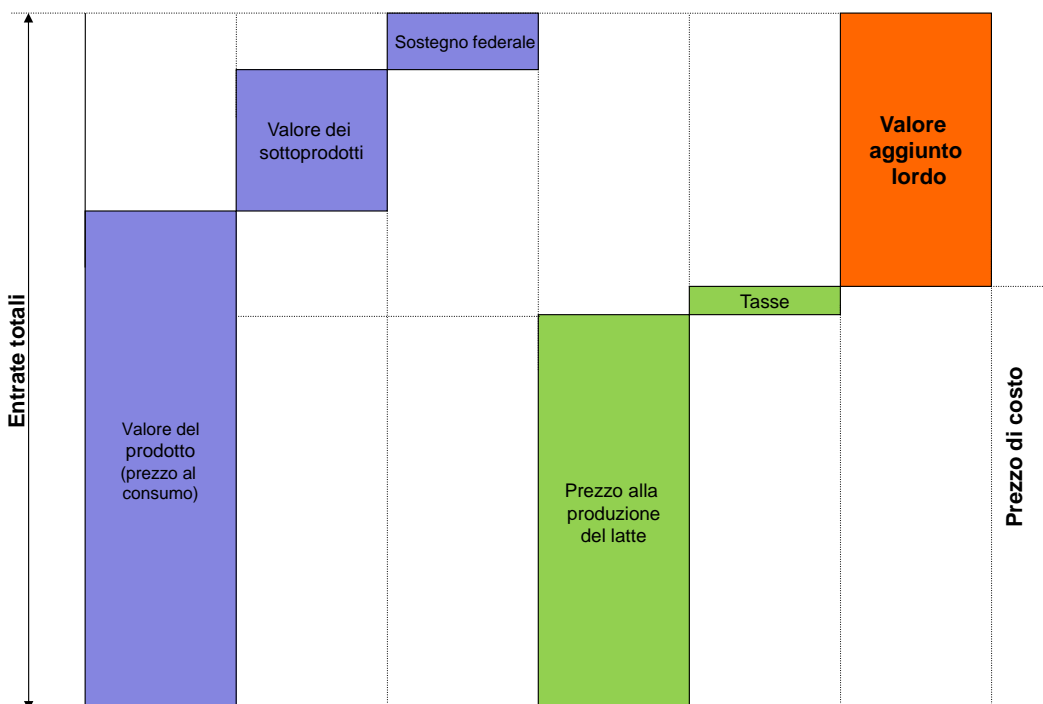
Valore aggiunto lordo totale sul latte e sui latticini

Nel calcolo del valore aggiunto lordo totale sul latte e sui latticini, il valore aggiunto lordo di ciascun gruppo di prodotti è ponderato in base alla quantità di latte trasformato, deducendo le esportazioni (dati di base della statistica lattiera svizzera sulla valorizzazione del latte: TSM, PSL, USP). I coefficienti di ponderazione sono aggiornati con frequenza annuale in base alla statistica sul latte. Va sottolineato che il valore aggiunto lordo del formaggio incide notevolmente sul valore aggiunto lordo totale sul latte e sui latticini. Infatti, la maggior parte del quantitativo di latte è trasformato in formaggio ed il valore aggiunto lordo sul formaggio è elevato rispetto agli altri prodotti.

Vendite promozionali : Si ricorda che le vendite promozionali sono rilevate settimanalmente e considerate nel calcolo dei prezzi al consumo.

Nota: Siccome il calcolo del valore aggiunto lordo può venir adeguato anche con effetto retroattivo, fanno sempre stato i valori riportati nei rapporti aggiornati.

Definizione semplificata del valore aggiunto lordo



Le proporzioni del presente schema non sono reali

Prezzo del latte alla produzione

Il prezzo del latte include: prezzo di base, supplemento per il latte trasformato in formaggio, supplementi e deduzioni (stagione, quantità, composizione, qualità, quota costi di trasporto), partecipazione agli utili, ulteriori versamenti, supplementi e deduzioni per raffreddamento, premi bio, costi di gestione dei centri di raccolta se noti, IVA.

Il prezzo del latte non include: supplementi per il foraggiamento senza insilati, contributi a organizzazioni e associazioni professionali, contributi al fondo d'intervento e di sgravio del mercato dell'Interprofessione latte (IP Latte), contributi LactoFama, siero, acquisti anticipati di qualsiasi genere.

Ponderazione: I prezzi sono ponderati in base alle corrispettive quantità di latte.

Tenore del latte: tenori reali. I valori di base del tenore del latte sono i seguenti: 4 per cento di materia grassa e 3,3 per cento di proteine.

Prezzo totale: media ponderata dei prezzi del latte di latteria, del latte trasformato in formaggio, del latte biologico e del latte sottoposto a restrizione dei caseifici artigianali.

Prezzo del latte di latteria (senza la quantità di latte trasformato in formaggio): prezzo del latte trasformato dalle industrie (quantità trasformate in formaggio escluse), franco fattoria (prevalentemente) o centro di raccolta.

Prezzo del latte trasformato in formaggio, totale: prezzo del latte trasformato in formaggio dalle industrie e dai caseifici artigianali. Tale prezzo è fortemente influenzato dai prezzi del latte trasformato in formaggio dalle industrie siccome i quantitativi trasformati sono relativamente abbondanti.

Prezzo del latte trasformato in formaggio, caseifici artigianali: prezzo del latte trasformato in formaggio dai caseifici artigianali, franco caseificio/centro di raccolta (prevalentemente).

Prezzo del latte biologico (o latte bio): prezzo del latte prodotto secondo i metodi dell'agricoltura biologica ed effettivamente venduto come latte bio. Franco fattoria (prevalentemente) o centro di raccolta.

Rilevazione e calcolo dei prezzi alla produzione del latte

La rilevazione dei prezzi alla produzione del latte è effettuata ogni mese direttamente presso i principali primi acquirenti di latte (organizzazioni di produttori OP, organizzazioni di produttori-valorizzatore OPV, caseifici e aziende industriali con fornitori diretti). Contempla il 70 per cento circa del latte crudo commercializzato in Svizzera. I fornitori dei dati comunicano i prezzi medi effettivamente pagati ai produttori e i quantitativi corrispondenti servendosi di un modulo di rilevazione. Il prezzo del latte di una regione è una media dei prezzi degli acquirenti che hanno fornitori in quella regione, ponderata in base ai quantitativi di latte corrispondenti.

Il prezzo del latte trasformato in formaggio è una media dei prezzi pagati dalle aziende che acquistano latte destinato alla produzione casearia, ponderata in base alle quantità trasformate in formaggio. I prezzi del latte dei caseifici artigianali vengono rilevati sulla scorta di un campione rappresentativo di circa 80 caseifici distribuiti nelle 5 regioni.

I prezzi pubblicati sono, quindi, medie ponderate calcolate sulla base di dati rappresentativi.

Nota: La segmentazione del mercato, nonché le deduzioni e le trattenute dovute ai provvedimenti di sgravio e di regolazione del mercato sono considerate nel prezzo alla produzione del latte. I prezzi possono essere ulteriormente aggiornati. Le modifiche effettuate saranno menzionate nei rapporti pubblicati sul nostro sito Internet.

Regioni

Le regioni sono delimitate come segue: **Regione I:** Ginevra, Vaud, Friburgo, Neuchâtel, Giura e una parte francofona di Berna (distretto amministrativo del Giura bernese); **Regione II:** Berna (tranne il distretto amministrativo del Giura bernese), Lucerna, Unterwaldo (Obwaldo, Nidwaldo), Uri, Zugo e una parte di Svitto (distretti di Svitto, Gersau e Küsnacht); **Regione III:** Basilea (Città e Campagna), Argovia e Soletta; **Regione IV:** Zurigo, Sciaffusa, Turgovia, Appenzello (Interno ed Esterno), S. Gallo, una parte di Svitto (distretti di Einsiedeln, March e Höfe), Glarona, Grigioni; **Regione V:** Vallese e Ticino.

Modulo per la sottoscrizione di un abbonamento

Le pubblicazioni a cura del Settore Analisi di mercato sono gratuite. Possono essere scaricate dal sito Internet www.osservazioneedelmmercato.admin.ch. Su richiesta, il rapporto viene inviato via e-mail. Ordinazione on line al sito Internet www.blw.admin.ch o per iscritto con il modulo sottostante. Si prega di compilarlo debitamente e di inoltrarlo per posta (UFAG Settore Analisi di mercato, Mattenhofstrasse 5, 3003 Berna) o per fax (058/462 20 90). Grazie!

Desidero abbonarmi alle seguenti pubblicazioni:

Pubblicazione	Frequenza	Annunciare	Annullare
Tutti i Rapporti e Valori del mercato		<input type="checkbox"/>	<input type="checkbox"/>
Rapporto sul mercato per la filiera agroalimentare	Trimestrale	<input type="checkbox"/>	<input type="checkbox"/>
Rapporto sul mercato Bio	Mensile	<input type="checkbox"/>	<input type="checkbox"/>
Rapporto sul mercato del latte	Mensile	<input type="checkbox"/>	<input type="checkbox"/>
Rapporto sul mercato della carne	Mensile	<input type="checkbox"/>	<input type="checkbox"/>
Rapporto sul mercato delle uova	Semestrale	<input type="checkbox"/>	<input type="checkbox"/>
Rapporto sul mercato di frutta e verdura	Mensile	<input type="checkbox"/>	<input type="checkbox"/>
Prezzi al consumo di frutta e verdura nel commercio al dettaglio	Settimanale	<input type="checkbox"/>	<input type="checkbox"/>
Rapporto sul mercato delle patate	Trimestrale	<input type="checkbox"/>	<input type="checkbox"/>
Rapporto sul mercato dei cereali	Annuale	<input type="checkbox"/>	<input type="checkbox"/>
Valori del mercato del pane e dei cereali	Trimestrale	<input type="checkbox"/>	<input type="checkbox"/>
Rapporto sul mercato dei foraggi	Annuale	<input type="checkbox"/>	<input type="checkbox"/>
Valori del mercato degli alimenti per animali	Trimestrale	<input type="checkbox"/>	<input type="checkbox"/>
Rapporto sul mercato dei semi oleosi	Annuale	<input type="checkbox"/>	<input type="checkbox"/>
Valori del mercato dei semi oleosi	Semestrale	<input type="checkbox"/>	<input type="checkbox"/>

Indirizzo completo:

Ditta, organizzazione		
Cognome	Nome	
Via	CAP	Luogo
E-Mail	Telefono n.	

Per informazioni su responsabilità, protezione dei dati, eccetera vedasi:

www.disclaimer.admin.ch