



Il latte intero UHT è particolarmente apprezzato nel commercio all'ingrosso destinato alla ristorazione

Il latte intero UHT è il latte di consumo più acquistato dai ristoratori svizzeri presso le aziende self-service all'ingrosso. In questo canale di distribuzione le vendite di latte di consumo sono aumentate nel primo semestre 2017 mentre si rileva una tendenza al ribasso nel commercio al dettaglio.

Calo dei prezzi e aumento delle vendite

Nel self-service all'ingrosso, il latte intero UHT registra la più importante quota di mercato, attestandosi al 73,3 per cento della quantità totale di latte di consumo venduto in questo canale di distribuzione durante il primo semestre del 2017. Segue il latte drink UHT con una quota di mercato pari al 14,4 per cento. Nel primo semestre del 2017 la quantità totale delle vendite di latte di consumo ha registrato un aumento del 5,3 per cento rispetto allo stesso periodo dell'anno precedente. La cifra d'affari totale è altresì aumentata (+1,3 %) malgrado il calo dei prezzi (-5 centesimi, attestandosi a quota 1.17 fr./l in media). Questo incremento della cifra d'affari si spiega con il notevole aumento del volume delle vendite. I prezzi hanno registrato una tendenza al ribasso per tutti i tipi di latte di consumo analizzati. Le varietà più vendute (latte intero e latte drink UHT) hanno registrato le diminuzioni di prezzo più



considerevoli. Nel commercio al dettaglio, invece, il volume delle vendite di latte di consumo ha segnato un calo nel periodo considerato.

Importanza del tenore di materia grassa e della durata di conservazione

Nel self-service all'ingrosso il latte UHT rappresenta una parte preponderante delle vendite di latte di consumo mentre quello pastorizzato detiene soltanto un'esigua quota di mercato. Il latte intero è il latte di consumo più venduto in questo canale di distribuzione. I prodotti con un minore tenore di materia grassa (latte drink e latte scremato) detengono una quota di mercato relativamente debole. Secondo gli esperti del settore, la durata di conservazione relativamente lunga del latte UHT e il gusto apprezzato del latte con un tenore relativamente elevato di materia grassa sono i fattori preponderanti che spiegano il successo di questi prodotti. Nel commercio al dettaglio, invece, il più venduto è il latte parzialmente scremato, in particolare il latte drink.

Situazione del mercato

Aumento del prezzo alla produzione del latte

A giugno 2017 il prezzo pagato ai produttori per l'insieme del latte svizzero è aumentato rispetto al mese precedente (+1.64 a 60.92 ct./kg) ([pagg. 2 e 3](#)).

Calo del valore aggiunto lordo

A luglio 2017 il valore aggiunto lordo totale realizzato su latte e latticini è diminuito rispetto allo stesso mese dell'anno precedente (-0,9 %; 76.92 ct./kg di latte crudo trasformato) ([pag. 6](#)).

Aumento dell'indice del prezzo del latte di latteria

A giugno 2017 l'indice del prezzo del latte di latteria è aumentato attestandosi a 90,31 punti, ovvero 1,63 in più rispetto al mese precedente ([pag. 7](#)).

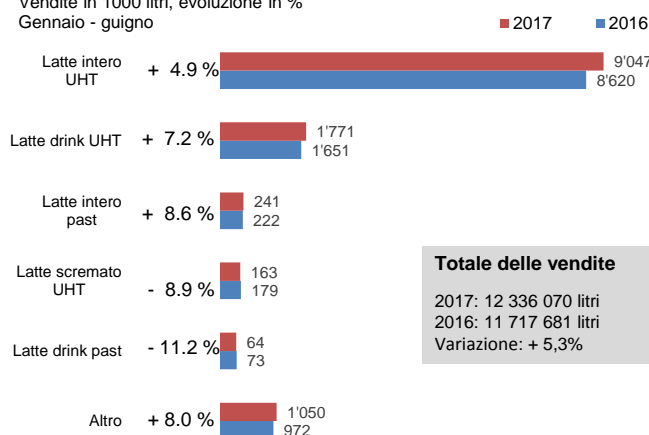
Aumento dell'indice del prezzo della panna

A luglio 2017 l'indice del prezzo della panna è cresciuto di 1,12 punti rispetto al mese precedente, fissandosi a 86,38 punti ([pag. 8](#)).

Incremento del prezzo del latte nell'UE

A giugno 2017 il prezzo pagato ai produttori di latte dell'UE è aumentato rispetto al mese precedente (+1,2 %; 33.69 €/100 kg) ([pag. 10](#)).

Self-service all'ingrosso*
Evoluzione delle vendite del latte di consumo
Vendite in 1000 litri, evoluzione in %
Gennaio - giugno



Totale delle vendite

2017: 12 336 070 litri
2016: 11 717 681 litri
Variazione: + 5,3%

*Prodega/Growa, Transgourmet, Pistor, Scana e CCA Anghern sono i principali nella valutazione e coprono circa l'80 per cento del totale del self-service all'ingrosso in Svizzera.

Fonte: UFAG, Settore Analisi di mercato; Grossopanel AG, Stans

Indice pagina

| | |
|--|-----------------------|
| Prezzo del latte | 2 e 3 |
| Prezzo al consumo | 4 |
| Valore aggiunto lordo | 6 |
| Indice dei prezzi | 7 |
| Mercati internazionali | 10 |
| Metodo | 11 |

Prezzo del latte alla produzione

A giugno 2017, le deduzioni stagionali sul prezzo del latte pagato ai produttori sono praticamente terminate. Rispetto al mese precedente, il prezzo alla produzione di tutto il latte svizzero è dunque salito (+1.64 ct./kg.; 60.92 ct./kg). Il prezzo alla produzione è aumentato per il latte trasformato in formaggio

(+0.96 ct./kg; 64.52 ct./kg) e il latte di latteria (+1.07 ct./kg; 54.23 ct./kg). Anche il prezzo del latte biologico è aumentato (+4.96 ct./kg; 78.93 ct./kg). Per quanto riguarda la segmentazione, il prezzo del latte di latteria è aumentato per i segmenti A (+0.71; 57.30 ct./kg), B (+0.60; 40.71 ct./kg) e C (+1.91; 26.86 ct./kg).

Prezzo alla produzione del latte

Ponderato secondo la quantità, in ct./kg

Giugno 2017

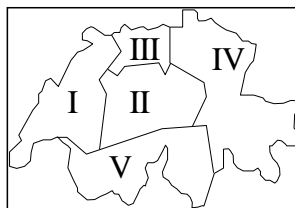
| Regione | convenzionale | | | Bio | totale |
|-----------|-------------------|---------------------|-----------------------|--------------|--------------|
| | latte di latteria | trasf. in formaggio | caseifici artigianali | | |
| I | 53.72 | 78.46 | 82.49 | 80.88 | 68.67 |
| II | 54.77 | 59.44 | 62.41 | 79.51 | 58.52 |
| III | 54.63 | - | - | 78.69 | 55.40 |
| IV | 53.71 | 60.94 | 65.30 | 77.34 | 59.34 |
| V | 52.76 | 72.26 | 73.81 | - | 69.01 |
| CH | 54.23 | 64.52 | 70.51 | 78.93 | 60.92 |

Escluso il supplemento per il foraggiamento senza insilati, incl. IVA

Franco fattoria (prevalentemente) o centro di raccolta

I prezzi già pubblicati, compresi quelli dei periodi precedenti, possono subire ulteriori modifiche.

Fonte: UFAG, Settore Analisi di mercato



Le pubblicazioni dei prezzi alla produzione del latte sono consultabili alla pagina Internet www.osservazione.delmercato.admin.ch.

Prezzo alla produzione del latte di latteria segmentato (A,B,C) 2017

| | Prezzo medio ponderato, in ct./kg | | |
|----------|-----------------------------------|-------|-------|
| | A | B | C* |
| Gennaio | 59.55 | 45.90 | 30.38 |
| Febbraio | 57.29 | 44.61 | 30.37 |
| Marzo | 56.34 | 42.10 | 31.67 |
| Aprile | 56.68 | 40.99 | 29.95 |
| Maggio | 56.59 | 40.10 | 24.95 |
| Giugno | 57.30 | 40.71 | 26.86 |

* Segmento C sostenuto (marzo, aprile)

Definizione della segmentazione: www.ip-lait.ch

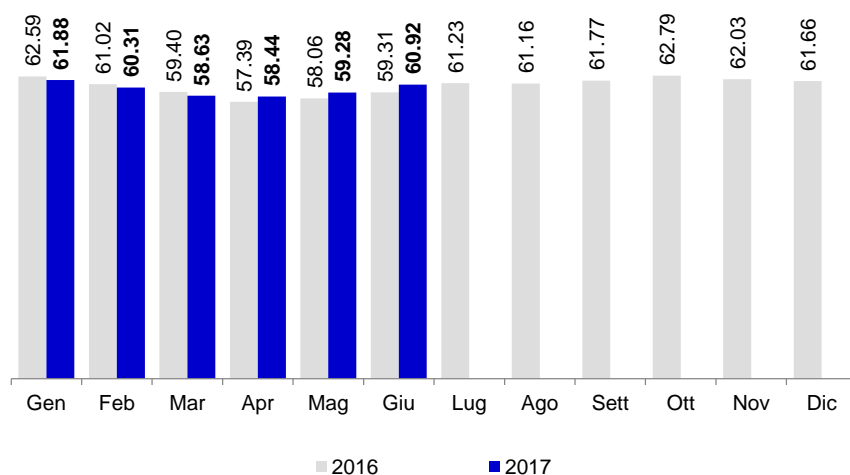
Senza supplemento di non insilamento, IVA incl.

Fonte: UFAG, Settore Analisi di mercato

Prezzo del latte alla produzione

Media CH

in ct./kg



Fonte: UFAG, Settore Analisi di mercato

Prezzi alla produzione, evoluzione

Prezzo del latte alla produzione

Prezzi medi del latte, ponderati secondo le quantità, franco fattoria (prevalentemente) o centro di raccolta, incl. IVA
Escluso il supplemento per il foraggiamento senza insilati
in ct./kg

I prezzi già pubblicati, compresi quelli dei periodi precedenti, possono subire ulteriori modifiche.

Osservazione: l'aumento delle notifiche di dati consente di adeguare i fattori di ponderazione dei prezzi del latte per estrapolazione.

I prezzi del latte già pubblicati (prima di aprile 2016) sono pertanto stati rivisti.

| Totale | 2011 | 2012 | 2013 | 2014 | 2015 | 2016 | 2017 | Evoluzione 2017/2016 | |
|----------------------|--------------|--------------|--------------|--------------|--------------|--------------|-------|----------------------|-------|
| | | | | | | | | ct./kg | % |
| Gennaio | 62.86 | 62.48 | 63.22 | 70.32 | 63.37 | 62.59 | 61.88 | -0.72 | -1.14 |
| Febbraio | 62.89 | 62.88 | 62.89 | 69.85 | 61.01 | 61.02 | 60.31 | -0.72 | -1.17 |
| Marzo | 61.97 | 61.45 | 62.49 | 69.05 | 59.12 | 59.40 | 58.63 | -0.77 | -1.30 |
| Aprile | 62.55 | 61.02 | 62.06 | 67.58 | 58.86 | 57.39 | 58.44 | 1.05 | 1.82 |
| Maggio | 62.67 | 59.44 | 62.24 | 67.67 | 59.21 | 58.06 | 59.28 | 1.22 | 2.10 |
| Giugno | 64.35 | 60.48 | 66.05 | 68.50 | 60.56 | 59.31 | 60.92 | 1.60 | 2.70 |
| Luglio | 64.95 | 61.50 | 67.74 | 69.04 | 62.16 | 61.23 | | | |
| Agosto | 65.00 | 61.37 | 68.30 | 69.16 | 62.89 | 61.16 | | | |
| Settembre | 65.20 | 62.32 | 69.65 | 69.36 | 64.03 | 61.77 | | | |
| Ottobre | 65.46 | 63.34 | 70.00 | 67.32 | 64.78 | 62.79 | | | |
| Novembre | 63.50 | 62.94 | 70.87 | 66.06 | 64.32 | 62.03 | | | |
| Dicembre | 62.85 | 63.00 | 70.18 | 64.87 | 62.93 | 61.66 | | | |
| Media annuale | 63.65 | 61.79 | 66.30 | 68.23 | 61.87 | 60.64 | | | |

Latte di latteria, convenzionale

| | | | | | | | | | |
|----------------------|--------------|--------------|--------------|--------------|--------------|--------------|-------|-------|-------|
| Gennaio | 59.94 | 59.22 | 59.86 | 67.95 | 58.56 | 58.07 | 56.32 | -1.75 | -3.02 |
| Febbraio | 60.45 | 59.89 | 59.87 | 67.67 | 56.34 | 56.42 | 54.46 | -1.96 | -3.47 |
| Marzo | 59.46 | 58.51 | 59.30 | 66.95 | 54.77 | 53.96 | 52.76 | -1.20 | -2.23 |
| Aprile | 60.58 | 57.93 | 59.44 | 65.24 | 54.56 | 51.06 | 52.34 | 1.28 | 2.50 |
| Maggio | 60.24 | 55.54 | 58.83 | 65.09 | 54.56 | 51.08 | 53.16 | 2.08 | 4.07 |
| Giugno | 61.65 | 56.24 | 62.84 | 65.92 | 55.82 | 52.43 | 54.23 | 1.80 | 3.43 |
| Luglio | 61.83 | 56.78 | 64.45 | 65.65 | 56.97 | 54.38 | | | |
| Agosto | 61.21 | 56.28 | 65.27 | 65.67 | 58.10 | 54.56 | | | |
| Settembre | 61.48 | 57.41 | 66.57 | 65.59 | 59.01 | 55.37 | | | |
| Ottobre | 62.23 | 58.80 | 67.52 | 63.47 | 60.41 | 56.48 | | | |
| Novembre | 59.78 | 58.49 | 67.40 | 61.78 | 59.50 | 55.56 | | | |
| Dicembre | 59.57 | 59.37 | 67.82 | 60.44 | 58.21 | 55.56 | | | |
| Media annuale | 60.67 | 57.88 | 63.08 | 65.15 | 57.09 | 54.51 | | | |

Latte trasformato in formaggio, totale (convenzionale)

| | | | | | | | | | |
|----------------------|--------------|--------------|--------------|--------------|--------------|--------------|-------|-------|-------|
| Gennaio | 67.59 | 67.06 | 67.46 | 73.47 | 70.47 | 66.93 | 65.64 | -1.29 | -1.92 |
| Febbraio | 66.26 | 66.58 | 67.34 | 72.55 | 66.94 | 65.90 | 64.10 | -1.80 | -2.73 |
| Marzo | 64.80 | 65.09 | 66.25 | 71.33 | 65.22 | 65.12 | 63.30 | -1.82 | -2.80 |
| Aprile | 64.62 | 65.47 | 65.72 | 70.86 | 64.98 | 63.52 | 63.21 | -0.30 | -0.48 |
| Maggio | 65.27 | 64.46 | 66.35 | 70.96 | 65.27 | 64.46 | 63.56 | -0.90 | -1.40 |
| Giugno | 67.51 | 65.31 | 69.86 | 71.55 | 66.26 | 64.21 | 64.52 | 0.30 | 0.47 |
| Luglio | 68.82 | 66.28 | 71.03 | 73.20 | 67.47 | 65.56 | | | |
| Agosto | 69.69 | 67.33 | 71.86 | 73.52 | 68.13 | 65.14 | | | |
| Settembre | 69.78 | 68.14 | 73.27 | 73.93 | 69.08 | 65.11 | | | |
| Ottobre | 70.28 | 68.83 | 72.95 | 72.67 | 69.39 | 66.38 | | | |
| Novembre | 68.31 | 68.24 | 72.88 | 72.32 | 68.57 | 65.74 | | | |
| Dicembre | 67.75 | 68.43 | 73.27 | 71.59 | 67.09 | 65.68 | | | |
| Media annuale | 67.58 | 66.73 | 70.13 | 72.32 | 67.46 | 65.31 | | | |

Latte trasformato in formaggio, caseifici artigianali (convenzionale)

| | | | | | | | | | |
|----------------------|--------------|--------------|--------------|--------------|--------------|--------------|-------|-------|-------|
| Gennaio | 70.51 | 70.97 | 71.16 | 77.30 | 76.17 | 72.27 | 71.24 | -1.03 | -1.42 |
| Febbraio | 69.47 | 70.50 | 71.70 | 76.82 | 72.94 | 72.17 | 70.25 | -1.91 | -2.65 |
| Marzo | 68.83 | 69.65 | 71.27 | 75.92 | 71.69 | 71.13 | 69.59 | -1.54 | -2.16 |
| Aprile | 68.05 | 70.00 | 70.79 | 75.44 | 71.46 | 70.71 | 69.47 | -1.24 | -1.75 |
| Maggio | 68.79 | 69.52 | 71.71 | 75.71 | 72.33 | 71.29 | 70.16 | -1.13 | -1.58 |
| Giugno | 69.87 | 69.52 | 73.47 | 75.16 | 72.20 | 70.81 | 70.51 | -0.30 | -0.43 |
| Luglio | 70.86 | 70.20 | 74.25 | 76.34 | 72.63 | 71.36 | | | |
| Agosto | 71.19 | 70.60 | 74.44 | 76.71 | 73.06 | 69.98 | | | |
| Settembre | 71.48 | 71.75 | 75.75 | 77.48 | 74.24 | 70.14 | | | |
| Ottobre | 71.54 | 72.36 | 76.21 | 77.25 | 75.11 | 72.05 | | | |
| Novembre | 71.76 | 72.74 | 76.65 | 77.19 | 74.22 | 71.72 | | | |
| Dicembre | 71.57 | 72.65 | 76.48 | 76.47 | 72.11 | 71.68 | | | |
| Media annuale | 70.31 | 70.83 | 73.89 | 76.46 | 73.16 | 71.26 | | | |

Latte biologico

| | | | | | | | | | |
|----------------------|--------------|--------------|--------------|--------------|--------------|--------------|-------|------|------|
| Gennaio | 74.96 | 78.15 | 76.27 | 77.33 | 77.77 | 77.47 | 79.36 | 1.89 | 2.44 |
| Febbraio | 74.08 | 77.80 | 74.67 | 76.78 | 75.49 | 75.06 | 75.75 | 0.69 | 0.92 |
| Marzo | 73.35 | 76.26 | 74.31 | 75.61 | 72.66 | 73.79 | 74.25 | 0.46 | 0.63 |
| Aprile | 73.66 | 76.23 | 73.85 | 74.94 | 72.72 | 73.12 | 73.95 | 0.84 | 1.14 |
| Maggio | 74.26 | 75.61 | 73.82 | 75.95 | 72.55 | 73.79 | 73.97 | 0.18 | 0.25 |
| Giugno | 77.31 | 77.83 | 76.81 | 77.75 | 77.07 | 77.12 | 78.93 | 1.81 | 2.35 |
| Luglio | 81.34 | 78.81 | 81.65 | 83.60 | 82.05 | 83.71 | | | |
| Agosto | 81.93 | 78.69 | 82.36 | 83.99 | 82.39 | 84.09 | | | |
| Settembre | 83.63 | 78.70 | 83.20 | 84.35 | 83.48 | 84.16 | | | |
| Ottobre | 80.61 | 79.23 | 79.76 | 79.74 | 80.89 | 83.15 | | | |
| Novembre | 79.87 | 78.15 | 78.51 | 78.97 | 79.43 | 80.37 | | | |
| Dicembre | 79.68 | 77.32 | 78.61 | 78.16 | 78.07 | 80.01 | | | |
| Media annuale | 77.45 | 77.60 | 77.49 | 78.57 | 77.51 | 78.29 | | | |

Fonte: UFAG, Settore Analisi di mercato

Evoluzione dei prezzi

Prezzi al consumo

CH-Ø * ponderata

in CHF

Luglio 2017 con anno prec. (AP) e mese prec. (MP)

r = dati rivisti

| | Einheit | Lug 16 | Giu 17 | Lug 17 | %-Δ MP | %-Δ AP |
|-----------------------------|---------|--------|--------|--------|--------|--------|
| Latte di consumo | | | | | | |
| Latte intero past. | 1 l | 1.43 | 1.43 | 1.43 | +0.0 | +0.0 |
| Drink past. | 1 l | 1.43 | 1.43 | 1.43 | +0.0 | +0.0 |
| Latte intero UHT | 1 l | 1.23 | 1.26 | 1.27 | +0.6 | +2.8 |
| Drink UHT | 1 l | 1.28 | 1.25 | 1.28 | +1.9 | -0.3 |
| Latte magro UHT | 1 l | 1.45 | 1.45 | 1.45 | +0.0 | -0.0 |
| Formaggio (Svizzera) | | | | | | |
| a pasta dura | | | | | | |
| Emmentaler dolce | 1 kg | 15.20 | 15.67 | 15.21 | -2.9 | +0.1 |
| Emmentaler surchoix | 1 kg | 19.22 | 18.68 | 19.22 | +2.9 | -0.0 |
| Gruyère dolce | 1 kg | 16.42 | 16.42 | 16.42 | +0.0 | -0.0 |
| Gruyère surchoix | 1 kg | 19.63 | 19.63 | 19.64 | +0.1 | +0.0 |
| Sbrinz | 1 kg | 23.09 | 22.77 | 22.15 | -2.7 | -4.1 |
| a pasta semidura | | | | | | |
| Tilsit dolce | 1 kg | 13.22 | 13.41 | 13.81 | +2.9 | +4.4 |
| Tilsit surchoix | 1 kg | 16.88 | 17.70 | 18.24 | +3.1 | +8.0 |
| Appenzeller dolce | 1 kg | 16.15 | 16.61 | 16.61 | +0.0 | +2.9 |
| Appenzeller surchoix | 1 kg | 18.45 | 18.43 | 18.43 | +0.0 | -0.1 |
| Raclette (blocco) | 1 kg | 21.66 | 19.84 | 20.75 | +4.6 | -4.2 |
| Tête de Moine | 1 kg | 21.19 | 21.19 | 20.20 | -4.7 | -4.7 |
| Vacherin fribourgeois | 1 kg | 19.50 | 19.46 | 19.46 | +0.0 | -0.2 |
| Edamer CH | 1 kg | 14.45 | 14.85 | 14.85 | +0.0 | +2.8 |
| Altri formaggi | | | | | | |
| Camembert 60% | 125 g | 2.32 | 2.32 | 2.32 | +0.0 | -0.1 |
| a pasta molle, croûte mixte | 150 g | 3.36 | 3.36 | 3.36 | +0.0 | +0.0 |
| Brie CH 45% | 180 g | 3.28 | 3.28 | 3.28 | +0.0 | +0.0 |
| Mozzarella 45% | 150 g | 1.41 | 1.47 | 1.47 | -0.0 | +4.4 |
| Cottage cheese 15% | 200 g | 1.55 | 1.55 | 1.55 | -0.0 | +0.0 |
| Tomme CH | 100 g | 1.80 | 1.80 | 1.80 | +0.0 | +0.0 |
| Burro | | | | | | |
| Burro speciale | 200 g | 2.94 | 2.94 | 2.94 | +0.0 | -0.0 |
| Il burro (burro da cucina) | 250 g | 2.92 | 2.94 | 2.97 | +0.7 | +1.5 |
| Burro per arrostitire | 450 g | 7.72 | 7.71 | 7.71 | +0.0 | -0.2 |
| Panna di consumo | | | | | | |
| Panna intera UHT 35% | ½ l | 3.23 | 3.18 | 3.19 | +0.4 | -1.1 |
| Panna semigrassa UHT 25% | ½ l | 2.39 | 2.38 | 2.45 | +2.7 | +2.4 |
| Panna da caffè UHT 15% | ½ l | 1.73 | 1.73 | 1.73 | +0.0 | -0.1 |
| Panna acida | 180 ml | 2.60 | 2.60 | 2.48 | -4.8 | -4.8 |
| Yogurt | | | | | | |
| Yogurt alla frutta, fragole | 180 g | 0.54 | 0.55 | 0.55 | +0.1 | +1.8 |
| Yogurt naturale | 180 g | 0.41 | 0.41 | 0.41 | +0.0 | -0.1 |

Fonte: UFAG, Settore Analisi di mercato

* La media nazionale è stabilita in base ai rilevamenti dei prezzi regionali presso i grandi distributori, i negozi discount (escl. Aldi e Lidl) i negozi specializzati ponderata in base alle quote di mercato; le regioni sono ponderate secondo il numero degli abitanti.

Evoluzione dei prezzi, prodotti bio

Prezzi al consumo, Prodotti bio

in CHF

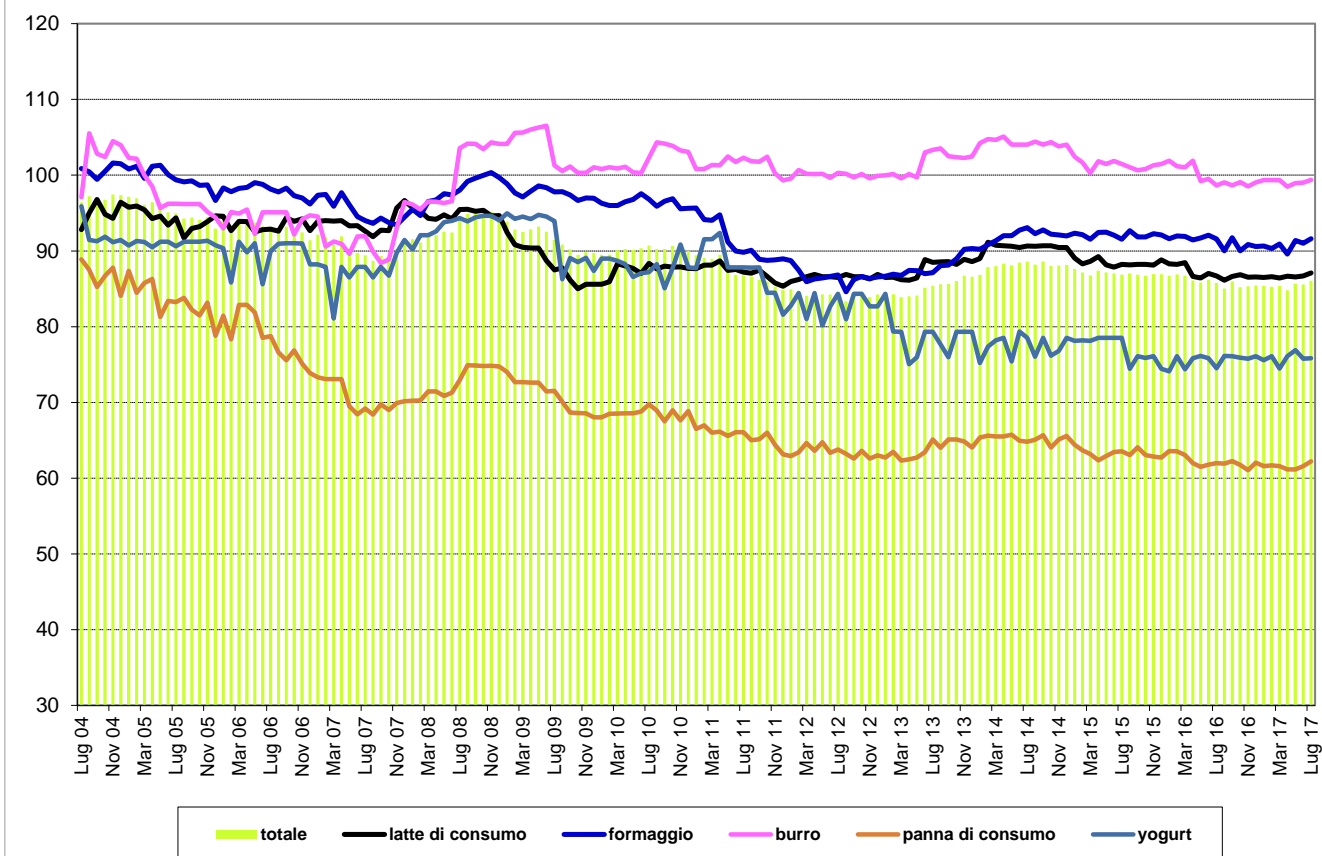
Luglio 2017 con mese prec. (MP)

| | unità | Giu 17 | Lug 17 | %-Δ MP |
|--------------------------------|-------|--------|--------|--------|
| Latte di consumo bio | | | | |
| Latte intero past. | 1 l | 1.76 | 1.76 | +0.0 |
| Drink past. | 1 l | 1.76 | 1.76 | +0.0 |
| Latte intero UHT | 1 l | 1.80 | 1.80 | +0.0 |
| Drink UHT | 1 l | 1.80 | 1.80 | +0.0 |
| Formaggio bio, indigeno | | | | |
| Emmentaler | 1 kg | 20.00 | 20.00 | +0.0 |
| Gruyère | 1 kg | 21.91 | 21.91 | +0.0 |
| Tilsit | 1 kg | 19.89 | 19.89 | +0.0 |
| Mozzarella | 150 g | 2.10 | 2.10 | +0.0 |
| Brie CH 45% | 180 g | 3.95 | 3.95 | +0.0 |
| Burro bio | | | | |
| Burro speciale | 200 g | 3.79 | 3.79 | +0.0 |
| Panna di consumo bio | | | | |
| Panna intera | 2 dl | 2.66 | 2.66 | +0.0 |
| Yogurt bio | | | | |
| Yogurt alla frutta | 180 g | 0.75 | 0.75 | +0.0 |
| Yogurt naturale | 180 g | 0.59 | 0.60 | +2.4 |

Fonte: UFAG, Settore Analisi di mercato

Indice del prezzo al consumo, prodotti convenzionali

Indice del prezzo al consumo (maggio 1999 = 100)



Fonte: UFAG, Settore Analisi di mercato

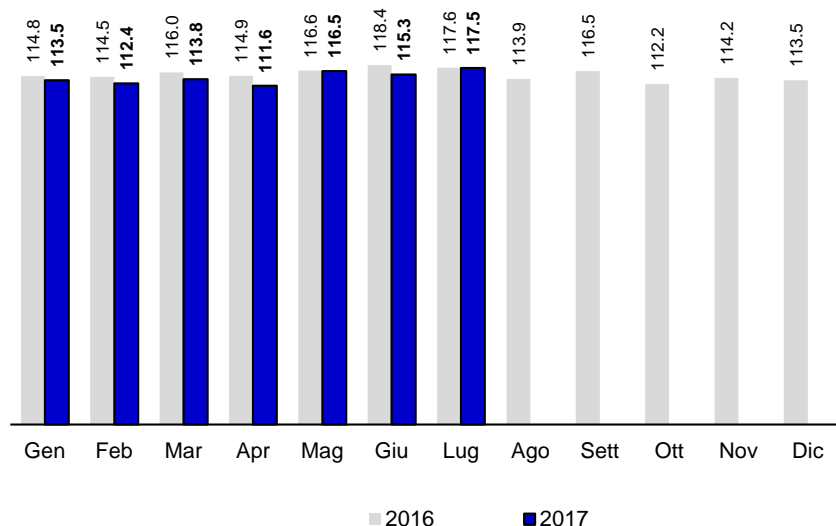
Valore aggiunto lordo di trasformazione - distribuzione e prezzo al consumo

A luglio 2017 si sono concluse le vendite promozionali di latte drink UHT osservate il mese precedente nel commercio al dettaglio. Il valore aggiunto lordo del gruppo di prodotti «latte di consumo» ha registrato, di conseguenza, un aumento rispetto al mese precedente (+0,2 %; 74.86 ct./kg di latte crudo trasformato). Le offerte promozionali osservate a giugno 2017 su

Emmentaler e formaggio da raclette non sono state riproposte a luglio. Il valore aggiunto lordo sul gruppo di prodotti «formaggio» è quindi aumentato (+1,9 %; 1.17 fr./kg di latte crudo trasformato). Per quanto concerne i valori aggiunti lordi di altre categorie di prodotti, la tendenza è al ribasso per via del rincaro del prezzo della materia prima (latte crudo).

Valore aggiunto lordo sul formaggio

ct./kg di latte crudo



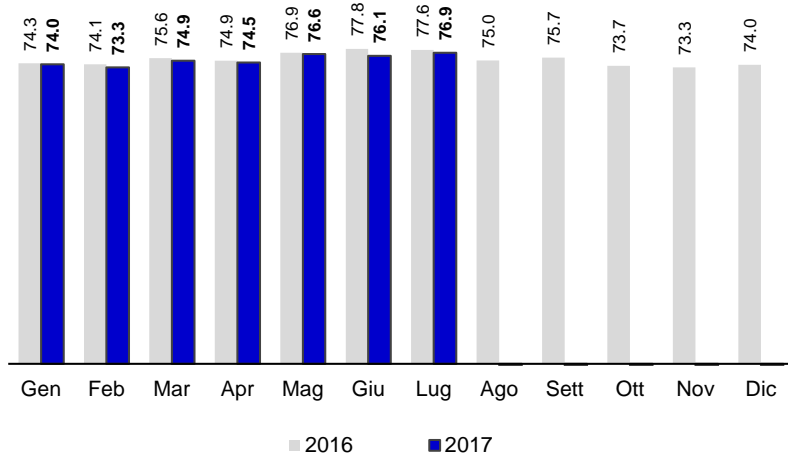
Fonte: UFAG, Settore Analisi di mercato

A luglio 2017, il **valore aggiunto lordo totale su latte e latticini** è aumentato rispetto al mese precedente (+1,0 %; 76.92 ct./kg di latte crudo trasformato). Dal

confronto con lo stesso mese dell'anno precedente si evince un calo dello 0,9 per cento.

Valore aggiunto lordo totale sul latte e sui latticini

ct./kg di latte crudo



Fonte: UFAG, Settore Analisi mercato

Indice dei prezzi del latte di latteria

Metodologia

L'indice dei prezzi del latte di latteria è un indicatore che riproduce l'andamento retrospettivo dei prezzi dei prodotti del commercio al dettaglio e per uso industriale, nonché dei prezzi del latte pagati ai produttori dei Paesi limitrofi. L'indice 100 rappresenta il prezzo medio alla produzione del latte di latteria nell'anno di riferimento 2005 (base 100 = 2005). L'indice totale dei prezzi del latte di latteria viene invece calcolato sulla base della variazione mensile dei prezzi nei tre settori, ognuna delle quali nominata indice parziale: vi sono dunque l'indice parziale "prodotti del commercio al dettaglio", l'indice parziale "Prodotti per uso industriale" e quello "Prodotti liberalizzati". La variazione mensile dell'indice totale risulta dalla ponderazione degli indici parziali rispetto alle quantità di latte utilizzate in ognuno dei tre settori. I dati sopra forniti non tengono conto del latte di sgombero del mercato nel 2009. I coefficienti di ponderazione sono aggiornati annualmente, tramite l'utilizzo dei dati dell'anno precedente. Nel calcolo dell'indice totale si tiene conto anche dell'andamento degli aiuti finanziari pubblici (a partire da febbraio 2009: solo il supplemento per la trasformazione in formaggio).

Indice parziale "prodotti del commercio al dettaglio"

L'indice parziale "prodotti del commercio al dettaglio" indica l'andamento dei prezzi del commercio al dettaglio per tre gruppi di latticini (latte di consumo, burro e panna di consumo), rilevati e pubblicati dall'UFAG. I coefficienti di ponderazione delle variazioni di prezzo di ogni prodotto vengono calcolati sulla base dei dati della Fiduciaria Latte S.a.g.l. (TSM), concernenti la valorizzazione del latte in equivalenti-latte, e di quelli dell'OCB (organizzazione di categoria Burro).

Indice parziale "Prodotti per uso industriale"

L'indice parziale "Prodotti per uso industriale" indica l'andamento dei prezzi all'ingrosso del burro svizzero per uso industriale e del latte in polvere, intero e scremato, in Svizzera e per l'esportazione. I prezzi svizzeri sono rilevati dall'UFAG. I coefficienti di ponderazione delle variazioni di prezzo di ogni prodotto vengono calcolati sulla base dei dati dell'OLPS (Organizzazione di categoria del latte in polvere svizzero), riguardanti le vendite di latte in polvere e di quelli della TSM, concernenti la valorizzazione del latte in equivalenti-latte.

Indice parziale "Prodotti liberalizzati"

L'indice parziale "Prodotti liberalizzati" si basa sull'andamento dei prezzi del latte pagati al produttore nei Paesi limitrofi (Germania, Francia, Austria e Italia) e di quelli del burro e del latte in polvere, intero e scremato, in Germania. Tale indice rappresenta il segmento di mercato sottoposto alla concorrenza europea. I dati utilizzati sono quelli pubblicati dall'AMI (Agrarmarkt Informations-Gesellschaft mbH, Germania), dall'AMA (AgrarMarkt Austria, Austria), dalla CLAL (Società di Consulenza che opera ed eroga servizi nel comparto agro-alimentare e, in particolare, nel settore lattiero-caseario, Italia) e dall'FranceAgriMer (Francia). I prezzi del latte dei Paesi limitrofi sono convertiti in fr./kg. Quale tasso di cambio (€ / CHF) si applica quello della BNS. Nel calcolo dell'indice si tiene conto anche del supplemento per il latte trasformato in formaggio. Le revisioni dei prezzi dei Paesi confinanti, effettuate dopo la pubblicazione dell'indice, non sono state prese in considerazione.

Ponderazione dell'indice totale

L'indice totale del prezzo di latte di latteria viene ponderato dividendo la quantità di latte industriale trasformato in tre settori di prodotti, corrispondenti agli indici parziali. I dati utilizzati per il calcolo provengono dalle statistiche TSM sulla valorizzazione del latte in equivalenti-latte. I prodotti presi in considerazione per ogni settore sono i seguenti:

- indice parziale "prodotti del commercio al dettaglio": latte di consumo, burro del commercio al dettaglio e panna di consumo;
- indice parziale "Prodotti per uso industriale": conserve di latte e burro per uso industriale;
- Indice parziale "prodotti liberalizzati": formaggio industriale, yogurt e altri latticini freschi.

Ogni indice parziale è ponderato in base alla percentuale di latte utilizzato nel rispettivo settore.

Indice base

L'indice 100 rappresenta il prezzo medio alla produzione del latte per uso industriale nell'anno di riferimento 2005 (base 100 = 2005). Esso ammontava a 71,04 centesimi il chilo IVA compresa, franco fattoria o centro di raccolta (prezzo rilevato e pubblicato dall'UFAG nel rapporto sul mercato del latte).

Risultati

Indice dei prezzi del latte di latteria

| | 2011 | 2012 | 2013 | 2014 | 2015 | 2016 | 2017 | Variazione dall'inizio del 2017* | | | |
|----------------------|--------------|--------------|--------------|--------------|--------------|--------------|-------|--------------------------------------|------------------------------|------------------------|--------|
| | | | | | | | | Indice totale | Indice parziale** | | |
| Base indice: | | | | | | | | Prodotti del com-mercio al dettaglio | Prodotti per uso industriale | Prodotti liberalizzati | |
| 2005 = 100 | | | | | | | | | | | |
| Gennaio | 91.50 | 88.95 | 90.72 | 98.91 | 88.86 | 87.13 | 89.43 | 0.08% | 0.07% | -0.41% | 0.82% |
| Febbraio | 94.19 | 88.58 | 90.74 | 99.14 | 89.17 | 86.68 | 88.94 | -0.46% | -0.24% | -0.01% | -1.63% |
| Marzo | 94.64 | 87.42 | 90.37 | 98.84 | 89.16 | 85.77 | 87.61 | -1.94% | 0.03% | -4.05% | -3.23% |
| Aprile | 93.20 | 85.69 | 92.85 | 98.15 | 88.09 | 84.73 | 86.90 | -2.75% | -1.02% | -4.45% | -3.95% |
| Maggio | 92.18 | 84.88 | 94.57 | 97.48 | 87.47 | 84.41 | 88.68 | -0.74% | -0.42% | -3.14% | 1.57% |
| Giugno | 91.80 | 85.54 | 95.87 | 96.96 | 87.36 | 85.11 | 90.31 | 1.08% | 0.10% | -2.84% | 8.51% |
| Luglio | 91.39 | 86.16 | 97.06 | 96.92 | 86.75 | 85.67 | | | | | |
| Agosto | 88.83 | 87.27 | 97.41 | 95.75 | 86.33 | 86.14 | | | | | |
| Settembre | 91.22 | 88.90 | 97.74 | 94.20 | 86.94 | 88.02 | | | | | |
| Ottobre | 92.05 | 89.76 | 97.22 | 93.15 | 87.56 | 88.58 | | | | | |
| Novembre | 90.46 | 89.22 | 97.40 | 92.29 | 87.57 | 88.31 | | | | | |
| Dicembre | 89.08 | 89.97 | 97.34 | 92.26 | 87.18 | 89.35 | | | | | |
| Media annuale | 91.71 | 87.70 | 94.94 | 96.17 | 87.70 | 86.66 | | | | | |

*Evoluzione rispetto a dicembre 2016

** Evoluzione (in %) del prezzo del gruppo di prodotti (indicatore di tendenza)

Fonte: UFAG, Settore Analisi di mercato

A giugno 2017 l'indice del prezzo del latte di latteria è aumentato attestandosi a 90,31 punti, ovvero 1,63 in

più rispetto al mese precedente. Tutti e tre gli indici parziali sono aumentati.

Indice del prezzo della panna

Metodo

L'indice del prezzo della panna misura l'evoluzione del prezzo di costo della panna ritirata dagli addetti alla trasformazione. I prezzi sono rilevati mensilmente in base a un'indagine che il Settore Osservazione del mercato dell'UFAG svolge tra i produttori di burro. I prezzi di costo medi ponderati e i quantitativi corrispondenti sono comunicati, mediante un modulo di rilevamento, dalle principali aziende che acquistano la panna.

Luogo del rilevamento

I prezzi della panna sono pagati su basi diverse (p.es. panna ritirata nel luogo di produzione o consegnata all'acquirente). Pertanto la cisterna di raccolta della panna a livello dell'acquirente è considerata il luogo di rilevamento dei prezzi comparabili. Si tratta, quindi, di un prezzo franco cisterna.

Indice del prezzo della panna

Base dell'indice: Dic 2009 = 100

| | 2011 | 2012 | 2013 | 2014 | 2015 | 2016 | 2017 |
|----------------------|--------------|--------------|--------------|--------------|--------------|--------------|---------|
| Gennaio | 95.94 | 92.64 | 89.21 | 96.07 | 89.63 | 91.07 | 85.79 |
| Febbraio | 95.71 | 93.64 | 88.47 | 95.41 | 89.43 | 90.05 | r 84.41 |
| Marzo | 96.27 | 92.61 | 89.28 | 96.04 | 88.89 | 90.76 | r 84.60 |
| Aprile | 97.43 | 94.16 | 89.39 | 95.95 | 89.39 | 85.53 | r 84.90 |
| Maggio | 99.44 | 91.99 | 90.22 | 94.31 | 89.33 | 85.87 | 85.05 |
| Giugno | 99.01 | 91.35 | 91.08 | 95.85 | 88.16 | 84.13 | 85.26 |
| Luglio | 99.30 | 92.80 | 94.41 | 95.95 | 89.50 | 85.08 | 86.38 |
| Agosto | 98.87 | 89.89 | 94.20 | 95.11 | 89.47 | 84.62 | |
| Settembre | 98.70 | 86.34 | 94.12 | 94.23 | 87.20 | 83.79 | |
| Ottobre | 98.28 | 88.23 | 93.69 | 95.11 | 89.11 | 84.59 | |
| Novembre | 94.24 | 85.58 | 93.78 | 94.08 | 89.76 | 83.95 | |
| Dicembre | 93.93 | 86.21 | 93.45 | 91.20 | 91.36 | 84.84 | |
| Media annuale | 97.26 | 91.05 | 91.57 | 95.00 | 89.28 | 86.66 | |

r = dati rivisti

Nota: I prezzi già pubblicati possono subire ulteriori modifiche.

Fonte: UFAG, Settore Analisi di mercato

Composizione del prezzo

Il prezzo della panna comprende i costi seguenti: tasse, spese di trasporto e costi di raccolta della panna. Il prezzo è IVA esclusa.

Definizione del prodotto

I prezzi e i quantitativi rilevati riguardano la panna raccolta e quella industriale convertite in materia grassa del latte. La panna di siero non è presa in considerazione ai fini del calcolo.

Calcolo del prezzo medio e dell'indice

I prezzi sono ponderati in base ai quantitativi corrispondenti. Si ottengono così prezzi medi ponderati espressi in franchi il chilogrammo di materia grassa del latte. L'indice è calcolato sulla base del prezzo della panna nel mese di dicembre 2009 (indice 100 = dicembre 2009). Il prezzo medio di dicembre 2009 ammonta a 10.92 franchi il chilogrammo di materia grassa del latte.

A luglio 2017 l'indice del prezzo della panna è cresciuto di 1,12 punti rispetto al mese precedente, fissandosi a 86,38 punti.

Dati sulla produzione

Latte commercializzato

Latte commercializzato *

in t

| | 2010 | 2011 | 2012 | 2013 | 2014 | 2015 | 2016 | 2017 | Δ AP | %-Δ AP |
|---------------|------------------|------------------|------------------|------------------|------------------|------------------|------------------|---------|--------|--------|
| Gennaio | 288 676 | 287 612 | 297 252 | 287 597 | 300 458 | 295 548 | 301 799 | 282 922 | -18877 | -6.3% |
| Febbraio | 271 017 | 269 134 | 284 906 | 267 079 | 278 636 | 272 349 | 289 459 | 267 147 | -22312 | -7.7% |
| Marzo | 312 674 | 309 335 | 322 962 | 304 130 | 317 478 | 312 338 | 313 729 | 308 839 | -4890 | -1.6% |
| Aprile | 319 479 | 321 938 | 322 751 | 302 929 | 325 647 | 316 802 | 318 051 | 316 393 | -1658 | -0.5% |
| Maggio | 323 841 | 319 200 | 328 624 | 314 730 | 325 808 | 321 921 | 318 270 | 316 613 | -1657 | -0.5% |
| Giugno | 278 440 | 279 854 | 284 820 | 278 031 | 290 435 | 283 794 | 273 141 | 276 013 | 2872 | 1.1% |
| Luglio | 265 886 | 275 191 | 266 345 | 270 443 | 281 472 | 267 467 | 259 698 | | | |
| Agosto | 263 199 | 267 009 | 260 898 | 267 313 | 272 033 | 266 816 | 257 158 | | | |
| Settembre** | 289 365 | 291 381 | 288 629 | 291 151 | 296 464 | 292 261 | 284 692 | | | |
| Ottobre** | 287 777 | 293 577 | 280 055 | 290 997 | 293 667 | 291 878 | 283 539 | | | |
| Novembre** | 262 390 | 270 608 | 258 999 | 269 060 | 272 398 | 274 572 | 257 318 | | | |
| Dicembre | 274 881 | 287 134 | 274 589 | 285 151 | 286 042 | 290 430 | 277 127 | | | |
| Totale | 3 437 622 | 3 471 973 | 3 470 831 | 3 428 611 | 3 540 532 | 3 486 177 | 3 433 975 | | | |

AP : anno precedente

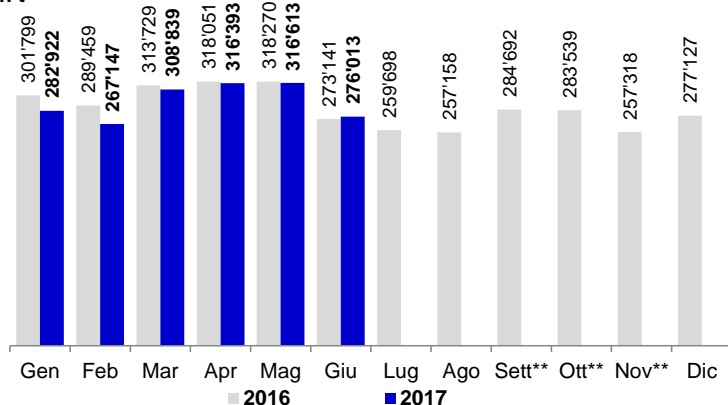
* Latte della zona franca e latte del Liechtenstein inclusi

** Set - Nov: latte dell'alpe notificato dopo il periodo d'estivazione incluso

Fonte: TSM, Milchstatistik.ch

Latte commercializzato*

in t



* Latte della zona franca e latte del Liechtenstein inclusi

** set e ott: latte dell'alpe notificato dopo il periodo d'estivazione incluso

Fonte: TSM

Da gennaio a giugno 2017 la quantità di latte crudo commercializzato è diminuita rispetto allo stesso periodo dell'anno precedente (-2,6 %; 1 767 928 t).

Commercio estero

Formaggio

in t

Gen - Lug 2017 con anno prec.

| | Esportazioni | | | Importazioni | | |
|----------------------------|---------------|---------------|-------------|---------------|---------------|-------------|
| | 2016 | 2017 | %-Δ AP | 2016 | 2017 | %-Δ AP |
| Formaggio fresco | 3555 | 3892 | +9.5 | 13013 | 14176 | +8.9 |
| Formaggio a pasta molle | 281 | 220 | -21.6 | 6'962 | 6'964 | +0.0 |
| Formaggio a pasta semidura | 10492 | 9947 | -5.2 | 6221 | 6436 | +3.5 |
| Formaggio a pasta dura | 18486 | 18528 | +0.2 | 2779 | 2967 | +6.8 |
| Formaggio fuso | 588 | 554 | -5.8 | 2230 | 2185 | -2.0 |
| Formaggio* | 36 662 | 36 887 | +0.6 | 34 026 | 35 310 | +3.8 |

* incl. fondue pronta

AP : anno precedente

Esportazioni formaggio fresco: mozzarella e quark inclusi

Esportazioni, totale: fondue pronta all'uso e altri tipi di formaggio inclusi

Importazioni, totale: Formaggio a pasta extradura inclusi

Fonti: Direzione generale delle dogane (DGD) / TSM Fiduciaria

Da gennaio a luglio 2017, le esportazioni di formaggio sono aumentate rispetto allo stesso periodo dell'anno precedente (+0,6 %; 36 887 t). Le importazioni hanno

segnato un incremento del 3,8 % attestandosi a 35 310 tonnellate.

Osservazione dei prezzi sui mercati internazionali

Prezzi alla produzione del latte

in EUR / 100 kg

| | Giu 16 | Mag 17 | Giu 17 | %-Δ MP | %-Δ AP |
|----------|--------|--------|--------|--------|--------|
| Francia | 27.77 | 30.87 | 31.58 | +2.27 | +13.72 |
| Germania | 22.83 | 33.31 | 34.42 | +3.35 | +50.78 |
| Austria | 28.22 | 33.60 | 35.17 | +4.66 | +24.61 |
| Italia* | 32.52 | 36.89 | 36.89 | +0.00 | +13.43 |
| UE | 25.14 | 33.28 | 33.69 | +1.23 | +34.01 |

AP : anno precedente

MP : mese precedente

Tener : Francia (3,8% grasso, 3,2% proteine), Germania (4% grasso, 3,4% proteine), Austria (3,7% grasso, 3,4% proteine), Italia (3,7% grasso, 3,25% proteine), EU (4,2% grasso, 3,4% proteine)

* Italia (Lombardia): Prezzi nella regione Lombardia, stime della CLAL (Società di Consulenza che opera ed eroga servizi nel comparto agro-alimentare e, in particolare, nel settore lattiero-caseario, Italia)

r = dati rivisti

Fonti: AMA Austria, FranceAgriMer Francia, BLE Germania, CLAL Italia, LTO (UE)

A giugno 2017, il prezzo pagato ai produttori di latte dell'UE è salito rispetto al mese precedente (+1,2 % a 33.69 €/100 kg); prezzi pubblicati da LTO Nederland:

www.milkprices.nl. Anche in Austria il prezzo alla produzione del latte ha segnato un incremento (+4,7 %; 35.17 €/q).

Prezzi al consumo

in EUR

| | unità | Giu 16 | Mag 17 | Giu 17 | %-Δ MP | %-Δ AP |
|--------------------------|-------|--------|--------|--------|--------|--------|
| Austria | | | | | | |
| Latte intero | 1 l | 0.91 | 0.93 | 0.95 | 2.27 | +4.60 |
| Emmentaler | 1 kg | 7.41 | 7.85 | 8.09 | 3.00 | +9.16 |
| Burro (Teebutter) | 1 kg | 5.38 | 6.97 | 7.53 | 8.03 | +39.92 |
| Mozzarella | 1 kg | 6.94 | 6.91 | 6.53 | -5.50 | -5.94 |
| Yogurt naturale | 1 kg | 1.83 | 1.89 | 1.86 | -1.76 | +1.36 |
| Francia | | | | | | |
| Latte UHT parz. scremato | 1 l | 0.82 | 0.84 | 0.84 | 0.00 | +2.44 |
| Emmental français | 1 kg | 8.33 | 8.24 | 8.28 | 0.49 | -0.60 |
| Burro (extra-fin) | 250 g | 1.68 | 1.71 | 1.73 | 1.17 | +2.98 |
| Yogurt naturale | 500 g | 0.67 | 0.66 | 0.66 | 0.00 | -1.49 |

AP : anno precedente

MP : mese precedente

Fonti: GfK Austria, Insee Francia

Prezzi al consumo

in EUR

| | unità | Giu 16 | Giu 17 | %-Δ AP |
|------------------------------|---------|--------|--------|--------|
| Germania | | | | |
| Latte fresco, 3,5 % MG (min) | 1 l | 0.61 | 0.75 | +22.40 |
| Latte H, 3,5 % MG | 1 l | 0.52 | 0.68 | +30.77 |
| Mozzarella | 1 kg | 5.19 | 5.31 | +2.38 |
| Emmentaler | 1 kg | 5.00 | 6.16 | +23.35 |
| Burro di marca tedesca | 250 g | 0.74 | 1.32 | +79.64 |
| Yogurt naturale | 4x150 g | 0.61 | 0.66 | +7.07 |

AP : anno precedente

Fonte: AMI Germania

Note esplicative

Valori aggiunti lordi di trasformazione-distribuzione

Effetto ritardato del prezzo del latte sul valore aggiunto lordo

Le fluttuazioni del prezzo del latte crudo si ripercuotono in ritardo sul valore aggiunto lordo siccome viene tenuto conto della durata dell'immagazzinamento necessario prima dell'immissione sul mercato del prodotto finito. Questa durata varia a seconda dei latticini presi in considerazione. Il prezzo del latte ha un'incidenza immediata sul valore aggiunto lordo dei prodotti freschi (latte di consumo, panna, burro, yogurt). In questo caso, ad esempio, il prezzo del latte alla produzione osservato in settembre si ripercuote sul valore aggiunto lordo dei latticini freschi registrato ad ottobre. Per quanto concerne il formaggio, l'effetto del prezzo del latte è ritardato a seconda della durata di immagazzinamento. Per il calcolo dei margini lordi, si tiene conto di una durata di immagazzinamento di 2 mesi per il formaggio a pasta molle, di 3 mesi per il formaggio a pasta semidura e di 5 mesi per il formaggio a pasta dura. A titolo d'esempio, il prezzo del latte che è stato trasformato in Emmental a maggio si ripercuote sul relativo valore aggiunto lordo soltanto a ottobre.

Valore aggiunto lordo di un gruppo di prodotti

Il valore aggiunto lordo di un gruppo di prodotti è calcolato ponderando il valore aggiunto lordo su ciascun tipo di prodotto del gruppo in base alla quantità di latte trasformato. Ad esempio, il valore aggiunto lordo del gruppo di prodotti "latte di consumo" è dato dalla ponderazione dei valori aggiunti lordi dei cinque tipi di latte di consumo (latte intero pastorizzato, latte drink pastorizzato, latte intero UHT, latte drink

UHT, latte scremato UHT). Tale valore viene semplicemente definito valore aggiunto lordo sul latte di consumo o valore aggiunto lordo del latte di consumo. Lo stesso vale per gli altri gruppi di prodotti (valore aggiunto lordo sul formaggio, valore aggiunto lordo sul burro, valore aggiunto lordo sulla panna di consumo).

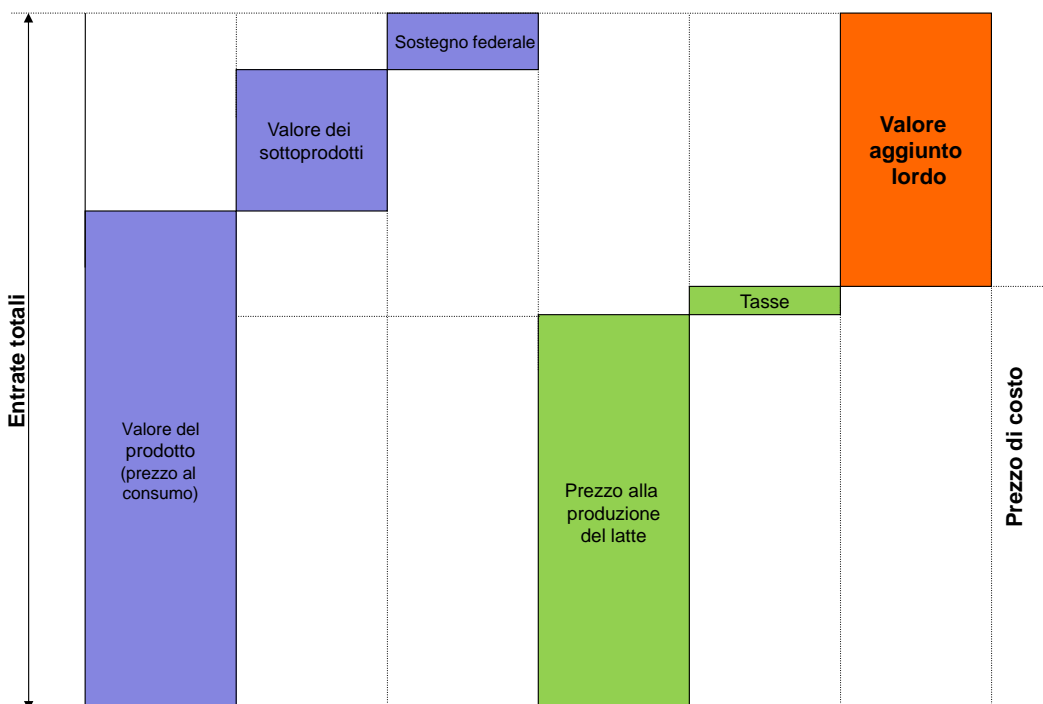
Valore aggiunto lordo totale sul latte e sui latticini

Nel calcolo del valore aggiunto lordo totale sul latte e sui latticini, il valore aggiunto lordo di ciascun gruppo di prodotti è ponderato in base alla quantità di latte trasformato, deducendo le esportazioni (dati di base della statistica lattiera svizzera sulla valorizzazione del latte: TSM, PSL, USP). I coefficienti di ponderazione sono aggiornati con frequenza annuale in base alla statistica sul latte. Va sottolineato che il valore aggiunto lordo del formaggio incide notevolmente sul valore aggiunto lordo totale sul latte e sui latticini. Infatti, la maggior parte del quantitativo di latte è trasformato in formaggio ed il valore aggiunto lordo sul formaggio è elevato rispetto agli altri prodotti.

Vendite promozionali : Si ricorda che le vendite promozionali sono rilevate settimanalmente e considerate nel calcolo dei prezzi al consumo.

Nota: Siccome il calcolo del valore aggiunto lordo può venir adeguato anche con effetto retroattivo, fanno sempre stato i valori riportati nei rapporti aggiornati.

Definizione semplificata del valore aggiunto lordo



Le proporzioni del presente schema non sono reali

Prezzo del latte alla produzione

Il prezzo del latte include: prezzo di base, supplemento per il latte trasformato in formaggio, supplementi e deduzioni (stagione, quantità, composizione, qualità, quota costi di trasporto), partecipazione agli utili, ulteriori versamenti, supplementi e deduzioni per raffreddamento, premi bio, costi di gestione dei centri di raccolta se noti, IVA.

Il prezzo del latte non include: supplementi per il foraggiamento senza insilati, contributi a organizzazioni e associazioni professionali, contributi al fondo d'intervento e di sgravio del mercato dell'Interprofessione latte (IP Latte), contributi LactoFama, siero, acquisti anticipati di qualsiasi genere.

Ponderazione: I prezzi sono ponderati in base alle corrispettive quantità di latte.

Tenore del latte: tenori reali. I valori di base del tenore del latte sono i seguenti: 4 per cento di materia grassa e 3,3 per cento di proteine.

Prezzo totale: media ponderata dei prezzi del latte di latteria, del latte trasformato in formaggio, del latte biologico e del latte sottoposto a restrizione dei caseifici artigianali.

Prezzo del latte di latteria (senza la quantità di latte trasformato in formaggio): prezzo del latte trasformato dalle industrie (quantità trasformate in formaggio escluse), franco fattoria (prevalentemente) o centro di raccolta.

Prezzo del latte trasformato in formaggio, totale: prezzo del latte trasformato in formaggio dalle industrie e dai caseifici artigianali. Tale prezzo è fortemente influenzato dai prezzi del latte trasformato in formaggio dalle industrie siccome i quantitativi trasformati sono relativamente abbondanti.

Prezzo del latte trasformato in formaggio, caseifici artigianali: prezzo del latte trasformato in formaggio dai caseifici artigianali, franco caseificio/centro di raccolta (prevalentemente).

Prezzo del latte biologico (o latte bio): prezzo del latte prodotto secondo i metodi dell'agricoltura biologica ed effettivamente venduto come latte bio. Franco fattoria (prevalentemente) o centro di raccolta.

Rilevazione e calcolo dei prezzi alla produzione del latte

La rilevazione dei prezzi alla produzione del latte è effettuata ogni mese direttamente presso i principali primi acquirenti di latte (organizzazioni di produttori OP, organizzazioni di produttori-valorizzatore OPV, caseifici e aziende industriali con fornitori diretti). Contempla il 70 per cento circa del latte crudo commercializzato in Svizzera. I fornitori dei dati comunicano i prezzi medi effettivamente pagati ai produttori e i quantitativi corrispondenti servendosi di un modulo di rilevazione. Il prezzo del latte di una regione è una media dei prezzi degli acquirenti che hanno fornitori in quella regione, ponderata in base ai quantitativi di latte corrispondenti.

Il prezzo del latte trasformato in formaggio è una media dei prezzi pagati dalle aziende che acquistano latte destinato alla produzione casearia, ponderata in base alle quantità trasformate in formaggio. I prezzi del latte dei caseifici artigianali vengono rilevati sulla scorta di un campione rappresentativo di circa 80 caseifici distribuiti nelle 5 regioni.

I prezzi pubblicati sono, quindi, medie ponderate calcolate sulla base di dati rappresentativi.

Nota: La segmentazione del mercato, nonché le deduzioni e le trattenute dovute ai provvedimenti di sgravio e di regolazione del mercato sono considerate nel prezzo alla produzione del latte. I prezzi possono essere ulteriormente aggiornati. Le modifiche effettuate saranno menzionate nei rapporti pubblicati sul nostro sito Internet.

Regioni

Le regioni sono delimitate come segue: **Regione I:** Ginevra, Vaud, Friburgo, Neuchâtel, Giura e una parte francofona di Berna (distretto amministrativo del Giura bernese); **Regione II:** Berna (tranne il distretto amministrativo del Giura bernese), Lucerna, Unterwaldo (Obwaldo, Nidwaldo), Uri, Zugo e una parte di Svitto (distretti di Svitto, Gersau e Küsnacht); **Regione III:** Basilea (Città e Campagna), Argovia e Soletta; **Regione IV:** Zurigo, Sciaffusa, Turgovia, Appenzello (Interno ed Esterno), S. Gallo, una parte di Svitto (distretti di Einsiedeln, March e Höfe), Glarona, Grigioni; **Regione V:** Vallese e Ticino.

Modulo per la sottoscrizione di un abbonamento

Le pubblicazioni a cura del Settore Analisi di mercato sono gratuite. Possono essere scaricate dal sito Internet www.osservazioneedelmmercato.admin.ch. Su richiesta, il rapporto viene inviato via e-mail. Ordinazione on line al sito Internet www.blw.admin.ch o per iscritto con il modulo sottostante. Si prega di compilarlo debitamente e di inoltrarlo per posta (UFAG Settore Analisi di mercato, Mattenhofstrasse 5, 3003 Berna) o per fax (058/462 20 90). Grazie!

Desidero abbonarmi alle seguenti pubblicazioni:

| Pubblicazione | Frequenza | Annunciare | Annullare |
|--|------------------|--------------------------|--------------------------|
| Tutti i Rapporti e Valori del mercato | | <input type="checkbox"/> | <input type="checkbox"/> |
| Rapporto sul mercato per la filiera agroalimentare | Trimestrale | <input type="checkbox"/> | <input type="checkbox"/> |
| Rapporto sul mercato Bio | Mensile | <input type="checkbox"/> | <input type="checkbox"/> |
| Rapporto sul mercato del latte | Mensile | <input type="checkbox"/> | <input type="checkbox"/> |
| Rapporto sul mercato della carne | Mensile | <input type="checkbox"/> | <input type="checkbox"/> |
| Rapporto sul mercato delle uova | Semestrale | <input type="checkbox"/> | <input type="checkbox"/> |
| Rapporto sul mercato di frutta e verdura | Mensile | <input type="checkbox"/> | <input type="checkbox"/> |
| Prezzi al consumo di frutta e verdura nel commercio al dettaglio | Settimanale | <input type="checkbox"/> | <input type="checkbox"/> |
| Rapporto sul mercato delle patate | Trimestrale | <input type="checkbox"/> | <input type="checkbox"/> |
| Rapporto sul mercato dei cereali | Annuale | <input type="checkbox"/> | <input type="checkbox"/> |
| Valori del mercato del pane e dei cereali | Trimestrale | <input type="checkbox"/> | <input type="checkbox"/> |
| Rapporto sul mercato dei foraggi | Annuale | <input type="checkbox"/> | <input type="checkbox"/> |
| Valori del mercato degli alimenti per animali | Trimestrale | <input type="checkbox"/> | <input type="checkbox"/> |
| Rapporto sul mercato dei semi oleosi | Annuale | <input type="checkbox"/> | <input type="checkbox"/> |
| Valori del mercato dei semi oleosi | Semestrale | <input type="checkbox"/> | <input type="checkbox"/> |

Indirizzo completo:

| | | | |
|-----------------------|-------------|-------|--|
| Ditta, organizzazione | | | |
| Cognome | Nome | | |
| Via | CAP | Luogo | |
| E-Mail | Telefono n. | | |

Per informazioni su responsabilità, protezione dei dati, eccetera vedasi:

www.disclaimer.admin.ch