



Aumento del prezzo del latte del 2,4 % nel 2018

Nel 2018 il prezzo medio del latte pagato ai produttori in Svizzera è aumentato di 1.52 centesimi rispetto all'anno precedente, attestandosi a 63.88 ct./kg. Il confronto con la media degli ultimi dieci anni mostra un'evoluzione differenziata dei prezzi secondo il tipo di latte. Il tipo di valorizzazione, il metodo di produzione, la situazione del mercato in Svizzera e all'estero sono tra i fattori che influenzano sul prezzo del latte.



1.86 ct./kg). Il latte di latteria è acquistato al prezzo più basso e viene trasformato in prevalenza in latte di consumo, burro, latte in polvere, panna di consumo, yogurt e formaggi industriali (p.es. mozzarella).

Evoluzione differenziata dei prezzi del latte

Nel corso del periodo osservato (2000-2018), il prezzo pagato ai produttori per l'insieme del latte svizzero ha registrato un picco nel 2008 (anno segnato dalla penuria di materie prime) per poi crollare, raggiungendo il livello più basso nel 2016 (60.64 ct./kg). In seguito è aumentato durante gli ultimi due anni, stabilizzandosi a 63.88 ct./kg nel 2018. Il prezzo del latte ha subito un calo notevole nel 2009, anno segnato dalla soppressione del contingentamento lattiero e dal calo del prezzo dei prodotti lattieri a livello internazionale (cfr. grafico, pag. 2).

Nel 2018 il prezzo pagato ai produttori per l'insieme del latte svizzero ha raggiunto una soglia quasi identica a quella della media degli ultimi dieci anni (63.81 ct./kg). In confronto alla media degli ultimi dieci anni, il prezzo pagato ai produttori nel 2018 è aumentato per il latte di caseificio e soprattutto per il latte biologico (+0.21 e +4.01 ct./kg), mentre è diminuito per il latte di latteria (-

Differenze regionali del prezzo del latte

Nel confronto regionale i prezzi pagati ai produttori di latte delle regioni 1 e 5 sono stati superiori alla media nazionale del 2018, ovvero rispettivamente 71.88 e 70.45 ct./kg (cfr. pag. 3). Nelle altre regioni i prezzi del latte sono risultati inferiori alla media svizzera. Queste differenze sono riconducibili ai prezzi relativamente alti pagati ai produttori delle regioni 1 e 5 per il latte trasformato in formaggio. Il prezzo del latte fornito ai caseifici artigianali è stato superiore nella regione 1 (83.74 ct./kg) nella quale predomina la produzione di Gruyère. Nella regione 2, caratterizzata dalla produzione di Emmentaler, il prezzo del latte fornito ai caseifici artigianali è stato il più basso (65.12 ct./kg). Il prodotto finito e il suo successo sul mercato determinano infatti il prezzo pagato al produttore per la materia prima (latte crudo). Per il prezzo del latte di latteria, invece, le differenze regionali sono assai limitate (cfr. pag. 3 e 13 per la definizione delle regioni).

Situazione del mercato

Ribasso del prezzo alla produzione del latte a dicembre 2018

A dicembre 2018 il prezzo pagato ai produttori per l'insieme del latte svizzero è lievemente diminuito rispetto al mese precedente (-0.88 ct./kg; 64.96 ct./kg) (pagg. 3 e 4).

Lieve calo del valore aggiunto lordo totale

A gennaio 2019, il valore aggiunto lordo totale realizzato su latte e latticini è leggermente diminuito rispetto al mese precedente (-0,6 %; 69.52 ct./kg di latte crudo trasformato) (pag.7).

Aumento dell'indice del prezzo del latte di latteria nel 2018

Nel 2018 l'indice del prezzo del latte di latteria è aumentato attestandosi a 91,69 punti, ovvero 1.63 punti in più rispetto all'anno precedente (pag. 8).

Stabilità dell'indice del prezzo della panna per la produzione di burro

A gennaio 2019 l'indice del prezzo della panna per la produzione di burro è restato pressoché invariato rispetto al mese precedente (89,79 punti) (pag.9).

Diminuzione del prezzo del latte nell'UE

A dicembre 2018, il prezzo pagato ai produttori di latte dell'UE è lievemente diminuito rispetto al mese precedente (-1,1 %; 34.29 €/t) (pag.11).

Indice pagina

Prezzo del latte	3 e 4
Prezzo al consumo	5
Valore aggiunto lordo	7
Indice dei prezzi	8
Mercati internazionali	11
Metodo	12

Lieve calo del prezzo del latte nell'UE

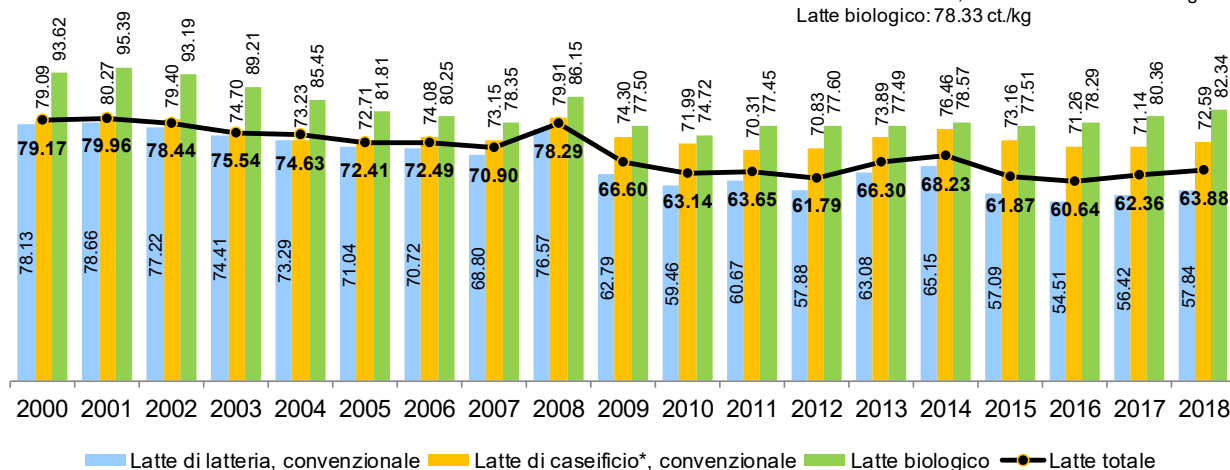
Nel 2018 si è osservato un lieve calo del prezzo alla produzione del latte nell'UE rispetto all'anno precedente, mentre in Svizzera vi è stato un incremento. Secondo i dati di LTO Nederland, il prezzo del latte pagato ai produttori nell'UE nel 2018 è diminuito del 2.84 per cento rispetto all'anno precedente, attestandosi a 33.91 €/q. Per quanto concerne il prezzo del

latte pagato ai produttori dei Paesi confinanti nel 2018, la tendenza è stata lievemente al ribasso in Austria, Italia e Germania. In Francia il prezzo del latte è invece lievemente aumentato. Le variazioni dell'offerta e della domanda di latticini a livello internazionale e le fluttuazioni dei prezzi (in particolare latte in polvere e burro) sui mercati internazionali sono tra i fattori che influiscono sull'evoluzione del prezzo alla produzione del latte.

Prezzo alla produzione del latte in ct./kg

Prezzo medio del latte: 2009-2018

Latte totale: 63.81 ct./kg
 Latte di latteria, convenzionale: 59.69 ct./kg
 Latte di caseificio*, convenzionale: 72.38 ct./kg
 Latte biologico: 78.33 ct./kg



*caseifici artigianali

Fonte: UFAG, Settore Analisi di mercato

Prezzo del latte alla produzione

A dicembre 2018 il prezzo alla produzione complessivo del latte svizzero è diminuito rispetto al mese precedente (-0.88; 64.96 ct./kg). Il prezzo pagato ai produttori è diminuito per il latte di latteria (-0.81; 59.41 ct./kg) e quello trasformato in formaggio (-0.46; 67.84 ct./kg). Anche il prezzo del latte biologico ha segnato un calo (-0.54; 84.03 ct./kg). Per quanto riguarda la segmentazione, a dicembre 2018 il prezzo

del latte di latteria è rimasto quasi stabile nel segmento A (63.28 ct./kg), mentre ha registrato un aumento nel segmento B (+2.57; 46.29 ct./kg). Nella media annuale il prezzo del latte di latteria è aumentato nel segmento A (+2.06, 62.09 ct./kg), mentre è diminuito nel segmento B (-2.24; 41.17 ct./kg).

Prezzo alla produzione del latte

Ponderato secondo la quantità, in ct./kg
Dicembre 2018

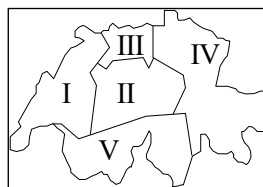
Regione	convenzionale			Bio	totale
	latte di latteria	trasf. in formaggio	caseifici artigianali		
I	60.45	79.13	83.37	84.19	72.26
II	58.99	63.63	66.31	86.15	62.53
III	61.69	-	-	82.99	63.23
IV	58.38	63.86	68.67	81.45	62.67
V	57.17	73.26	74.94	-	70.79
CH	59.41	67.84	73.33	84.03	64.96

Escluso il supplemento per il foraggiamento senza insilati, incl. IVA

Franco fattoria (prevalentemente) o centro di raccolta

I prezzi già pubblicati, compresi quelli dei periodi precedenti, possono subire ulteriori modifiche.

Fonte: UFAG, Settore Analisi di mercato



Le pubblicazioni dei prezzi alla produzione del latte sono consultabili alla pagina Internet www.osservazione-delmercato.admin.ch

Prezzo alla produzione del latte di latteria segmentato (A,B,C)

Anno 2018

	Prezzo medio ponderato, in ct./kg		
	A	B	C
Gennaio	64.00	42.88	-
Febbraio	62.23	41.55	-
Marzo	60.68	37.93	-
Aprile	60.08	35.13	24.95
Maggio	59.03	36.02	28.34
Giugno	60.75	39.52	33.12
Luglio	61.83	44.70	-
Agosto	62.54	45.91	-
Settembre	63.76	45.69	-
Ottobre	64.05	45.73	-
Novembre	63.30	43.71	-
Dicembre	63.28	46.29	-
Media annuale	62.09	41.17	-

Definizione della segmentazione: www.ip-lait.ch

Senza supplemento di non insilamento, IVA incl.

Fonte: UFAG, Settore Analisi di mercato

Prezzo alla produzione del latte

Ponderato secondo la quantità, in ct./kg
Anno 2018

Regione	convenzionale			Bio	totale
	latte di latteria	trasf. in formaggio	caseifici artigianali		
I	58.70	79.19	83.74	83.43	71.88
II	57.43	62.23	65.12	83.32	61.06
III	58.91	-	-	81.62	60.22
IV	57.52	63.48	67.59	80.51	62.20
V	55.95	73.93	75.40	-	70.45
CH	57.84	67.03	72.59	82.34	63.88

Escluso il supplemento per il foraggiamento senza insilati, incl. IVA

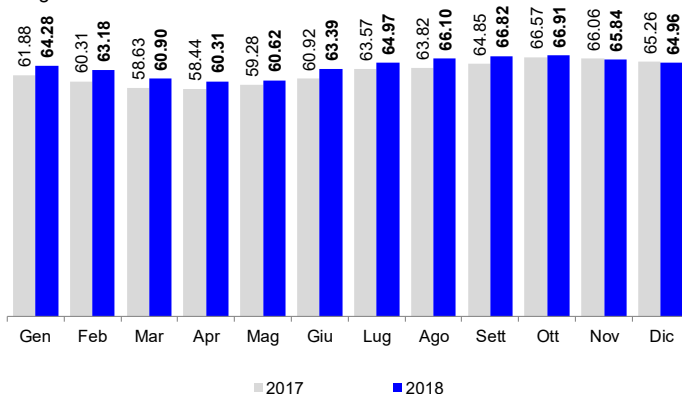
Franco fattoria (prevalentemente) o centro di raccolta

Fonte: UFAG, Settore Analisi di mercato

Prezzo del latte alla produzione

Media CH

in ct./kg



Fonte: UFAG, Settore Analisi di mercato

Prezzi alla produzione, evoluzione

Prezzo del latte alla produzione

Prezzi medi del latte, ponderati secondo le quantità, franco fattoria (prevalentemente) o centro di raccolta, incl. IVA
Escluso il supplemento per il foraggiamento senza insilati
in ct./kg

I prezzi già pubblicati, compresi quelli dei periodi precedenti, possono subire ulteriori modifiche.

Totale	2011	2012	2013	2014	2015	2016	2017	2018	Evoluzione 2018/2017	
									ct./kg	%
Gennaio	62.86	62.48	63.22	70.32	63.37	62.59	61.88	64.28	2.40	3.89
Febbraio	62.89	62.88	62.89	69.85	61.01	61.02	60.31	63.18	2.87	4.76
Marzo	61.97	61.45	62.49	69.05	59.12	59.40	58.63	60.90	2.27	3.88
Aprile	62.55	61.02	62.06	67.58	58.86	57.39	58.44	60.31	1.87	3.20
Maggio	62.67	59.44	62.24	67.67	59.21	58.06	59.28	60.62	1.34	2.26
Giugno	64.35	60.48	66.05	68.50	60.56	59.31	60.92	63.39	2.47	4.05
Luglio	64.95	61.50	67.74	69.04	62.16	61.23	63.57	64.97	1.40	2.20
Agosto	65.00	61.37	68.30	69.16	62.89	61.16	63.82	66.10	2.28	3.57
Settembre	65.20	62.32	69.65	69.36	64.03	61.77	64.85	66.82	1.98	3.05
Ottobre	65.46	63.34	70.00	67.32	64.78	62.79	66.57	66.91	0.34	0.51
Novembre	63.50	62.94	70.87	66.06	64.32	62.03	66.06	65.84	-0.22	-0.33
Dicembre	62.85	63.00	70.18	64.87	62.93	61.66	65.26	64.96	-0.30	-0.46
Media annuale	63.65	61.79	66.30	68.23	61.87	60.64	62.36	63.88	1.52	2.43
Latte di latteria, convenzionale										
Gennaio	59.94	59.22	59.86	67.95	58.56	58.07	56.32	59.18	2.85	5.07
Febbraio	60.45	59.89	59.87	67.67	56.34	56.42	54.46	57.73	3.27	6.00
Marzo	59.46	58.51	59.30	66.95	54.77	53.96	52.76	54.85	2.09	3.96
Aprile	60.58	57.93	59.44	65.24	54.56	51.06	52.34	53.64	1.30	2.48
Maggio	60.24	55.54	58.83	65.09	54.56	51.08	53.16	53.33	0.17	0.33
Giugno	61.65	56.24	62.84	65.92	55.82	52.43	54.23	56.81	2.58	4.75
Luglio	61.83	56.78	64.45	65.65	56.97	54.38	57.27	58.74	1.46	2.55
Agosto	61.21	56.28	65.27	65.67	58.10	54.56	57.89	60.34	2.45	4.23
Settembre	61.48	57.41	66.57	65.59	59.01	55.37	58.64	61.37	2.73	4.66
Ottobre	62.23	58.80	67.52	63.47	60.41	56.48	61.42	61.73	0.31	0.50
Novembre	59.78	58.49	67.40	61.78	59.50	55.56	61.38	60.22	-1.16	-1.89
Dicembre	59.57	59.37	67.82	60.44	58.21	55.56	60.33	59.41	-0.92	-1.52
Media annuale	60.67	57.88	63.08	65.15	57.09	54.51	56.42	57.84	1.42	2.52
Latte trasformato in formaggio, totale (convenzionale)										
Gennaio	67.59	67.06	67.46	73.47	70.47	66.93	65.64	67.55	1.90	2.90
Febbraio	66.26	66.58	67.34	72.55	66.94	65.90	64.10	66.49	2.39	3.72
Marzo	64.80	65.09	66.25	71.33	65.22	65.12	63.30	64.97	1.67	2.64
Aprile	64.62	65.47	65.72	70.86	64.98	63.52	63.21	64.63	1.42	2.24
Maggio	65.27	64.46	66.35	70.96	65.27	64.46	63.56	64.61	1.05	1.65
Giugno	67.51	65.31	69.86	71.55	66.26	64.21	64.52	66.55	2.03	3.15
Luglio	68.82	66.28	71.03	73.20	67.47	65.56	66.58	67.67	1.09	1.64
Agosto	69.69	67.33	71.86	73.52	68.13	65.14	66.94	68.45	1.50	2.25
Settembre	69.78	68.14	73.27	73.93	69.08	65.11	67.50	68.76	1.26	1.86
Ottobre	70.28	68.83	72.95	72.67	69.39	66.38	68.57	68.90	0.33	0.48
Novembre	68.31	68.24	72.88	72.32	68.57	65.74	68.20	68.30	0.10	0.14
Dicembre	67.75	68.43	73.27	71.59	67.09	65.68	67.99	67.84	-0.15	-0.22
Media annuale	67.58	66.73	70.13	72.32	67.46	65.31	65.87	67.03	1.16	1.76
Latte trasformato in formaggio, caseifici artigianali (convenzionale)										
Gennaio	70.51	70.97	71.16	77.30	76.17	72.27	71.24	72.80	1.56	2.18
Febbraio	69.47	70.50	71.70	76.82	72.94	72.17	70.25	72.21	1.96	2.79
Marzo	68.83	69.65	71.27	75.92	71.69	71.13	69.59	71.30	1.71	2.45
Aprile	68.05	70.00	70.79	75.44	71.46	70.71	69.47	71.15	1.67	2.41
Maggio	68.79	69.52	71.71	75.71	72.33	71.29	70.16	71.77	1.61	2.30
Giugno	69.87	69.52	73.47	75.16	72.20	70.81	70.51	72.50	2.00	2.83
Luglio	70.86	70.20	74.25	76.34	72.63	71.36	71.17	72.80	1.63	2.29
Agosto	71.19	70.60	74.44	76.71	73.06	69.98	70.98	73.16	2.19	3.08
Settembre	71.48	71.75	75.75	77.48	74.24	70.14	72.21	73.19	0.98	1.35
Ottobre	71.54	72.36	76.21	77.25	75.11	72.05	72.49	73.51	1.01	1.40
Novembre	71.76	72.74	76.65	77.19	74.22	71.72	72.34	73.54	1.20	1.66
Dicembre	71.57	72.65	76.48	76.47	72.11	71.68	72.98	73.33	0.35	0.48
Media annuale	70.31	70.83	73.89	76.46	73.16	71.26	71.14	72.59	1.46	2.05
Latte biologico										
Gennaio	74.96	78.15	76.27	77.33	77.77	77.47	79.36	82.03	2.66	3.36
Febbraio	74.08	77.80	74.67	76.78	75.49	75.06	75.75	78.47	2.72	3.59
Marzo	73.35	76.26	74.31	75.61	72.66	73.79	74.25	77.10	2.84	3.83
Aprile	73.66	76.23	73.85	74.94	72.72	73.12	73.95	77.46	3.51	4.74
Maggio	74.26	75.61	73.82	75.95	72.55	73.79	73.97	78.29	4.32	5.84
Giugno	77.31	77.83	76.81	77.75	77.07	77.12	78.93	81.89	2.96	3.75
Luglio	81.34	78.81	81.65	83.60	82.05	83.71	82.55	86.78	4.23	5.12
Agosto	81.93	78.69	82.36	83.99	82.39	84.09	87.88	87.93	0.05	0.06
Settembre	83.63	78.70	83.20	84.35	83.48	84.16	89.31	88.68	-0.63	-0.71
Ottobre	80.61	79.23	79.76	79.74	80.89	83.15	87.20	88.46	1.26	1.44
Novembre	79.87	78.15	78.51	78.97	79.43	80.37	83.68	84.58	0.90	1.07
Dicembre	79.68	77.32	78.61	78.16	78.07	80.01	83.13	84.03	0.90	1.09
Media annuale	77.45	77.60	77.49	78.57	77.51	78.29	80.36	82.34	1.98	2.47

Fonte: UFAG, Settore Analisi di mercato

Evoluzione dei prezzi

Prezzi al consumo

CH-Ø * ponderata

in CHF

Dicembre 2018 con anno prec. (AP) e mese prec. (MP)

	Einheit	Dic 17	Nov 18	Dic 18	%-Δ MP	%-Δ AP
Latte di consumo						
Latte intero past.	1 l	1.50	1.51	1.51	+0.0	+1.2
Drink past.	1 l	1.49	1.51	1.51	+0.1	+1.5
Latte intero UHT	1 l	1.32	1.29	1.25	-2.8	-4.7
Drink UHT	1 l	1.28	1.32	1.32	+0.2	+2.7
Latte magro UHT	1 l	1.49	1.49	1.49	+0.0	+0.0
Formaggio (Svizzera)						
a pasta dura						
Emmentaler dolce	1 kg	15.64	15.62	14.74	-5.6	-5.7
Emmentaler surchoix	1 kg	19.29	19.29	19.29	+0.0	+0.0
Gruyère dolce	1 kg	16.22	16.19	16.19	-0.0	-0.2
Gruyère surchoix	1 kg	19.56	19.38	19.38	+0.0	-0.9
Sbrinz	1 kg	21.37	23.13	23.13	+0.0	+8.3
a pasta semidura						
Tilsit dolce	1 kg	14.06	14.07	13.32	-5.4	-5.3
Tilsit surchoix	1 kg	16.94	16.94	16.01	-5.5	-5.5
Appenzeller dolce	1 kg	16.63	15.37	15.37	+0.0	-7.6
Appenzeller surchoix	1 kg	17.97	18.37	17.46	-5.0	-2.8
Raclette (blocco)	1 kg	18.18	18.37	18.76	+2.1	+3.1
Tête de Moine	1 kg	20.62	21.22	20.08	-5.3	-2.6
Vacherin fribourgeois	1 kg	19.51	19.31	19.31	+0.0	-1.0
Edamer CH	1 kg	15.16	15.16	15.16	+0.0	+0.0
Altri formaggi						
Camembert 60%	125 g	2.35	2.33	2.33	+0.0	-0.9
a pasta molle, croûte mixte	150 g	3.39	3.37	3.37	+0.0	-0.7
Brie CH 45%	180 g	3.17	3.33	3.33	+0.0	+5.1
Mozzarella	150 g	1.49	1.48	1.48	+0.0	-0.5
Cottage cheese 15%	200 g	1.60	1.60	1.60	+0.0	+0.0
Tomme CH	100 g	1.84	1.87	1.88	+0.2	+1.8
Burro						
Burro speciale	200 g	3.01	3.08	3.08	+0.0	+2.5
Il burro (burro da cucina)	250 g	3.09	3.05	3.01	-1.3	-2.6
Burro per arrostire	450 g	7.93	7.93	7.93	+0.0	+0.0
Panna di consumo						
Panna intera UHT 35%	½ l	3.22	2.96	3.21	+8.6	-0.2
Panna semigrassa UHT 25%	½ l	2.48	2.36	2.36	+0.0	-5.1
Panna da caffè UHT 15%	½ l	1.78	1.78	1.78	+0.0	+0.0
Panna acida	180 ml	2.55	2.55	2.40	-6.0	-6.0
Yogurt						
Yogurt alla frutta	180 g	0.54	0.55	0.53	-4.4	-2.2
Yogurt naturale	180 g	0.42	0.42	0.42	+0.0	+0.0

Fonte: UFAG, Settore Analisi di mercato

*La media nazionale è stabilita in base ai rilevamenti dei prezzi regionali presso i grandi distributori, i negozi discount (escl. Aldi i Lidl) i negozi specializzati ponderata in base alle quote di mercato; le regioni sono ponderate secondo il numero degli abitanti.

Evoluzione dei prezzi, prodotti bio

Prezzi al consumo, Prodotti bio

in CHF

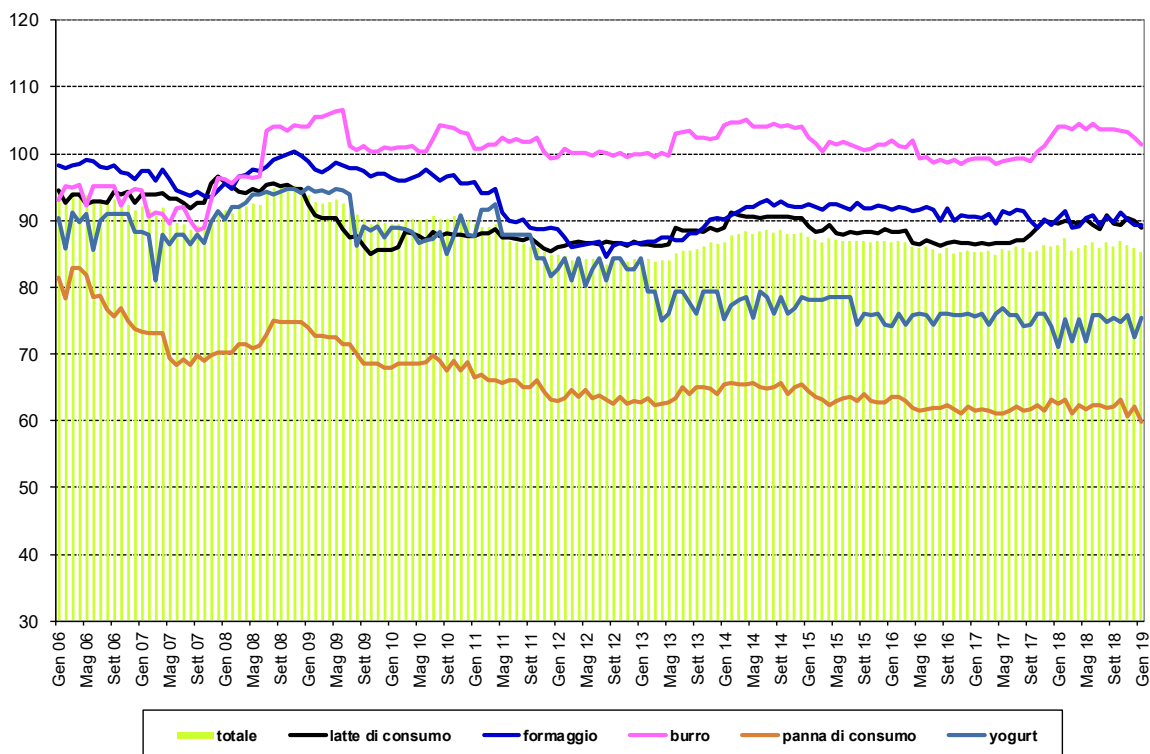
Dicembre 2018 con mese prec. (MP)

	unità	Nov 18	Dic 18	%-Δ MP
Latte di consumo bio				
Latte intero past.	1 l	1.79	1.79	+0.0
Drink past.	1 l	1.79	1.79	+0.0
Latte intero UHT	1 l	1.82	1.82	+0.0
Drink UHT	1 l	1.82	1.82	+0.0
Formaggio bio, indigeno				
Emmentaler	1 kg	20.50	20.50	+0.0
Gruyère	1 kg	22.71	22.71	+0.0
Tilsit	1 kg	20.66	21.51	+4.1
Mozzarella	150 g	2.15	2.15	+0.0
Brie CH 45%	180 g	3.95	3.95	+0.0
Burro bio				
Burro speciale	200 g	3.97	3.97	+0.0
Panna di consumo bio				
Panna intera	2 dl	2.69	2.69	+0.0
Yogurt bio				
Yogurt alla frutta	180 g	0.82	0.77	-6.1
Yogurt naturale	180 g	0.65	0.65	+0.0

Fonte: UFAG, Settore Analisi di mercato

Indice del prezzo al consumo, prodotti convenzionali

Prezzo al consumo (maggio 1999 = 100)



Fonte: UFAG, Settore Analisi di mercato

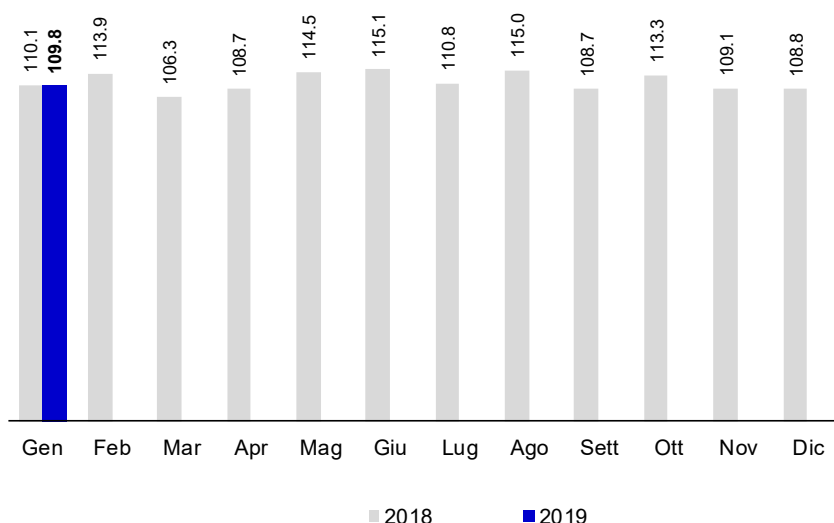
Valore aggiunto lordo di trasformazione - distribuzione e prezzo al consumo

A gennaio 2019, nel commercio al dettaglio si sono osservate vendite promozionali di latte UHT. Il valore aggiunto lordo del gruppo di prodotti «latte di consumo» ha registrato, di conseguenza, un calo rispetto al mese precedente (-4,5 %; 69.31 ct./kg di latte crudo trasformato). I prezzi al consumo sono aumentati per il Gruyère e l'Appenzeller a causa della soppressione delle vendite promozionali del mese precedente. Il valore aggiunto lordo del gruppo di prodotti «formaggio» è quindi lievemente aumentato

(+1,0 %; 1.10 fr./kg di latte crudo trasformato). Per quanto concerne i valori aggiunti lordi di altri gruppi di prodotti, la tendenza è al ribasso per il burro e la panna di consumo, mentre è al rialzo per lo yogurt.

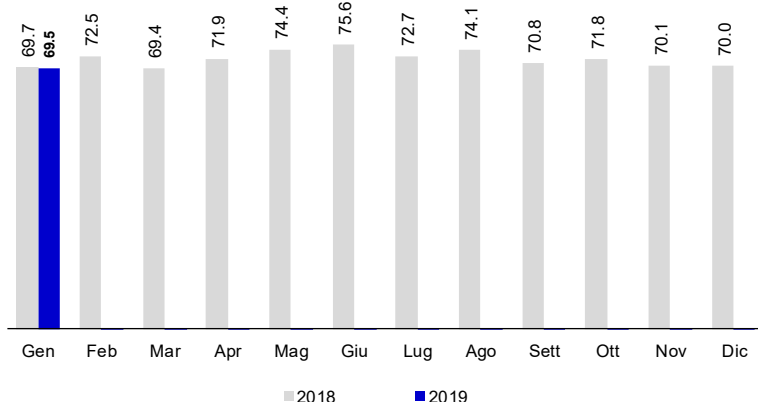
A gennaio 2019, il **valore aggiunto lordo totale di latte e latticini** è leggermente diminuito rispetto al mese precedente (-0,6 %; 69.52 ct./kg di latte crudo trasformato).

Valore aggiunto lordo sul formaggio ct./kg di latte crudo



Fonte: UFAG, Settore Analisi di mercato

Valore aggiunto lordo totale sul latte e sui latticini ct./kg di latte crudo



Fonte: UFAG, Settore Analisi mercato

Indice dei prezzi del latte di latteria

Metodologia

L'indice dei prezzi del latte di latteria è un indicatore che riproduce l'andamento retrospettivo dei prezzi dei prodotti del commercio al dettaglio e per uso industriale, nonché dei prezzi del latte pagati ai produttori dei Paesi limitrofi. L'indice 100 rappresenta il prezzo medio alla produzione del latte di latteria nell'anno di riferimento 2005 (base 100 = 2005). L'indice totale dei prezzi del latte di latteria viene invece calcolato sulla base della variazione mensile dei prezzi nei tre settori, ognuna delle quali nominata indice parziale: vi sono dunque l'indice parziale "prodotti del commercio al dettaglio", l'indice parziale "Prodotti per uso industriale" e quello "Prodotti liberalizzati". La variazione mensile dell'indice totale risulta dalla ponderazione degli indici parziali rispetto alle quantità di latte utilizzate in ognuno dei tre settori. I dati sopra forniti non tengono conto del latte di sgombero del mercato nel 2009. I coefficienti di ponderazione sono aggiornati annualmente, tramite l'utilizzo dei dati dell'anno precedente. Nel calcolo dell'indice totale si tiene conto anche dell'andamento degli aiuti finanziari pubblici (a partire da febbraio 2009: solo il supplemento per la trasformazione in formaggio).

Indice parziale "prodotti del commercio al dettaglio"

L'indice parziale "prodotti del commercio al dettaglio" indica l'andamento dei prezzi del commercio al dettaglio per tre gruppi di latticini (latte di consumo, burro e panna di consumo), rilevati e pubblicati dall'UFAG. I coefficienti di ponderazione delle variazioni di prezzo di ogni prodotto vengono calcolati sulla base dei dati della Fiduciaria Latte S.a.g.l. (TSM), concernenti la valorizzazione del latte in equivalenti-latte, e di quelli dell'OCB (organizzazione di categoria Burro).

Indice parziale "Prodotti per uso industriale"

L'indice parziale "Prodotti per uso industriale" indica l'andamento dei prezzi all'ingrosso del burro svizzero per uso industriale e del latte in polvere, intero e scremato, in Svizzera e per l'esportazione. I prezzi svizzeri sono rilevati dall'UFAG. I coefficienti di ponderazione delle variazioni di prezzo di ogni prodotto vengono calcolati sulla base dei dati dell'OLPS (Organizzazione di categoria del latte in polvere svizzero), riguardanti le vendite di latte in polvere e di quelli della TSM, concernenti la valorizzazione del latte in equivalenti-latte.

Indice parziale "Prodotti liberalizzati"

L'indice parziale "Prodotti liberalizzati" si basa sull'andamento dei prezzi del latte pagati al produttore nei Paesi limitrofi (Germania, Francia, Austria e Italia) e di quelli del burro e del latte in polvere, intero e scremato, in Germania. Tale indice rappresenta il segmento di mercato sottoposto alla concorrenza europea. I dati utilizzati sono quelli pubblicati dall'AMI (Agrarmarkt Informations-Gesellschaft mbH, Germania), dall'AMA (AgrarMarkt Austria, Austria), dalla CLAL (Società di Consulenza che opera ed eroga servizi nel comparto agro-alimentare e, in particolare, nel settore lattiero-caseario, Italia) e dall'FranceAgriMer (Francia). I prezzi del latte dei Paesi limitrofi sono convertiti in fr./kg. Quale tasso di cambio (€ / CHF) si applica quello della BNS. Nel calcolo dell'indice si tiene conto anche del supplemento per il latte trasformato in formaggio. Le revisioni dei prezzi dei Paesi confinanti, effettuate dopo la pubblicazione dell'indice, non sono state prese in considerazione.

Ponderazione dell'indice totale

L'indice totale del prezzo di latte di latteria viene ponderato dividendo la quantità di latte industriale trasformato in tre settori di prodotti, corrispondenti agli indici parziali. I dati utilizzati per il calcolo provengono dalle statistiche TSM sulla valorizzazione del latte in equivalenti-latte. I prodotti presi in considerazione per ogni settore sono i seguenti:

- indice parziale "prodotti del commercio al dettaglio": latte di consumo, burro del commercio al dettaglio e panna di consumo;
- indice parziale "Prodotti per uso industriale": conserve di latte e burro per uso industriale;
- Indice parziale "prodotti liberalizzati": formaggio industriale, yogurt e altri latticini freschi.

Ogni indice parziale è ponderato in base alla percentuale di latte utilizzato nel rispettivo settore.

Indice base

L'indice 100 rappresenta il prezzo medio alla produzione del latte per uso industriale nell'anno di riferimento 2005 (base 100 = 2005). Esso ammontava a 71,04 centesimi il chilo IVA compresa, franco fattoria o centro di raccolta (prezzo rilevato e pubblicato dall'UFAG nel rapporto sul mercato del latte).

Risultati

Indice dei prezzi del latte di latteria

	2011	2012	2013	2014	2015	2016	2017	2018	Variazione dall'inizio del 2018*			
									Indice totale	Indice parziale**		
Base indice:									Prodotti del com-mercio al dettaglio	Prodotti per uso industriale	Prodotti liberalizzati	
2005 = 100												
Gennaio	91.50	88.95	90.72	98.91	88.86	87.13	89.43	90.36	-0.98%	-0.35%	-0.28%	-3.33%
Febbraio	94.19	88.58	90.74	99.14	89.17	86.68	88.94	90.55	-0.77%	0.33%	-0.46%	-3.65%
Marzo	94.64	87.42	90.37	98.84	89.16	85.77	87.61	89.67	-1.74%	-2.11%	0.01%	-3.56%
Aprile	93.20	85.69	92.85	98.15	88.09	84.73	86.90	90.92	-0.36%	-1.06%	0.08%	0.28%
Maggio	92.18	84.88	94.57	97.48	87.47	84.41	88.68	92.72	1.61%	-0.13%	1.96%	4.62%
Giugno	91.80	85.54	95.87	96.96	87.36	85.11	90.31	92.75	1.64%	-0.50%	2.41%	4.96%
Luglio	91.39	86.16	97.06	96.92	86.75	85.67	90.77	92.32	1.17%	-1.04%	2.59%	2.82%
Agosto	88.83	87.27	97.41	95.75	86.33	86.14	91.88	93.00	1.92%	0.37%	2.34%	3.51%
Settembre	91.22	88.90	97.74	94.20	86.94	88.02	91.83	92.44	1.31%	-1.10%	2.36%	3.64%
Ottobre	92.05	89.76	97.22	93.15	87.56	88.58	91.83	92.21	1.05%	-0.88%	2.65%	0.97%
Novembre	90.46	89.22	97.40	92.29	87.57	88.31	91.34	91.31	0.06%	-1.68%	1.78%	-0.76%
Dicembre	89.08	89.97	97.34	92.26	87.18	89.35	91.25	92.05	0.88%	-0.70%	2.86%	-0.79%
Media annuale	91.71	87.70	94.94	96.17	87.70	86.66	90.06	91.69				

*Evoluzione rispetto a dicembre 2016

** Evoluzione (in %) del prezzo del gruppo di prodotti (indicatore di tendenza)

Fonte: UFAG, Settore Analisi di mercato

A dicembre 2018 l'indice del prezzo del latte di latteria è aumentato attestandosi a 92,05 punti, ovvero 0,75 punti in più rispetto al mese precedente. Nella media

annuale, nel 2018 è aumentato attestandosi a 91,69 punti, ovvero 1,63 punti in più rispetto all'anno precedente.

Indice del prezzo della panna per la produzione di burro

Metodo

L'indice del prezzo della panna per la produzione di burro misura l'evoluzione del prezzo di costo della panna ritirata dagli addetti alla trasformazione. I prezzi sono rilevati mensilmente in base a un'indagine che il Settore Analisi di mercato dell'UFAG svolge tra i produttori di burro. I prezzi di costo medi ponderati e i quantitativi corrispondenti sono comunicati, mediante un modulo di rilevamento, dalle principali aziende che acquistano la panna.

Luogo del rilevamento

I prezzi della panna sono pagati su basi diverse (p.es. panna ritirata nel luogo di produzione o consegnata all'acquirente). Pertanto la cisterna di raccolta della panna a livello dell'acquirente è considerata il luogo di rilevamento dei prezzi comparabili. Si tratta, quindi, di un prezzo franco cisterna.

Indice del prezzo della panna per la produzione di burro

Base dell'indice: Dic 2009 = 100

	2012	2013	2014	2015	2016	2017	2018	2018
Gennaio	92.64	89.21	96.07	89.63	91.07	85.79	90.77	89.79
Febbraio	93.64	88.47	95.41	89.43	90.05	84.41	89.90	
Marzo	92.61	89.28	96.04	88.89	90.76	84.60	89.70	
Aprile	94.16	89.39	95.95	89.39	85.53	84.90	89.57	
Maggio	91.99	90.22	94.31	89.33	85.87	85.05	89.34	
Giugno	91.35	91.08	95.85	88.16	84.13	85.26	89.13	
Luglio	92.80	94.41	95.95	89.50	85.08	86.38	90.25	
Agosto	89.89	94.20	95.11	89.47	84.62	86.66	90.55	
Settembre	86.34	94.12	94.23	87.20	83.79	85.92	90.77	
Ottobre	88.23	93.69	95.11	89.11	84.59	90.43	90.74	
Novembre	85.58	93.78	94.08	89.76	83.95	89.54	89.95	
Dicembre	86.21	93.45	91.20	91.36	84.84	90.02	89.82	
Media annuale	91.05	91.57	95.00	89.28	86.66	86.41	89.99	

r = dati rivisti

Nota: I prezzi già pubblicati possono subire ulteriori modifiche.

Fonte: UFAG, Settore Analisi di mercato

Composizione del prezzo

Il prezzo della panna comprende i costi seguenti: tasse, spese di trasporto e costi di raccolta della panna. Il prezzo è IVA esclusa.

Definizione del prodotto

I prezzi e i quantitativi rilevati riguardano la panna raccolta e quella industriale convertite in materia grassa del latte. La panna di siero non è presa in considerazione ai fini del calcolo.

Calcolo del prezzo medio e dell'indice

I prezzi sono ponderati in base ai quantitativi corrispondenti. Si ottengono così prezzi medi ponderati espressi in franchi il chilogrammo di materia grassa del latte. L'indice è calcolato sulla base del prezzo della panna nel mese di dicembre 2009 (indice 100 = dicembre 2009). Il prezzo medio di dicembre 2009 ammonta a 10.92 franchi il chilogrammo di materia grassa del latte.

A dicembre 2018 l'indice del prezzo della panna per la produzione di burro ha accusato una lieve flessione rispetto al mese precedente, segnando 89.82 punti (- 0.13 punti). Nella media annuale, nel 2018 ha segnato un aumento rispetto al 2017 (+3.58 punti; 89.99 punti).

Dati sulla produzione

Latte commercializzato

Latte commercializzato*
in t

	2012	2013	2014	2015	2016	2017	2018	Δ AP	%-Δ AP
Gennaio	297 252	287 597	300 458	295 548	301 799	282 922	301 529	18 607	6.6%
Febbraio	284 906	267 079	278 636	272 349	289 459	267 147	278 442	11 295	4.2%
Marzo	322 962	304 130	317 478	312 338	313 729	308 839	313 882	5 043	1.6%
Aprile	322 751	302 929	325 647	316 802	318 051	316 393	319 607	3 214	1.0%
Maggio	328 624	314 730	325 808	321 921	318 270	316 613	320 896	4 283	1.4%
Giugno	284 820	278 031	290 435	283 794	273 141	276 013	276 255	0 242	0.1%
Luglio	266 345	270 443	281 472	267 467	259 698	264 699	267 781	3 082	1.2%
Agosto	260 898	267 313	272 033	266 816	257 158	260 555	258 193	-2 362	-0.9%
Settembre**	288 629	291 151	296 464	292 261	284 692	290 689	286 309	-4 380	-1.5%
Ottobre**	280 055	290 997	293 667	291 878	283 539	289 685	288 491	-1 194	-0.4%
Novembre**	258 999	269 060	272 398	274 572	257 318	270 900	264 633	-6 267	-2.3%
Dicembre	274 589	285 151	286 042	290 430	277 127	289 545	278 417	-11 128	-3.8%
Totale	3 470 831	3 428 611	3 540 532	3 486 177	3 433 975	3 434 004	3 454 428	20 424	0.6%

AP : anno precedente

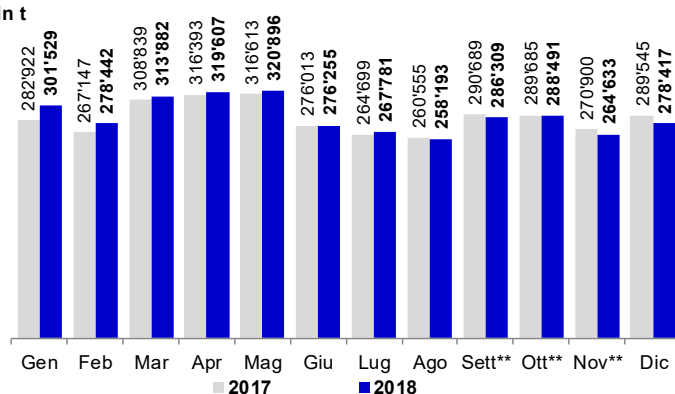
* Latte della zona franca e latte del Liechtenstein inclusi

** Set - Nov: latte dell'alpe notificato dopo il periodo d'estivazione incluso

Fonte: TSM, Milchstatistik.ch

Latte commercializzato*

in t



* Latte della zona franca e latte del Liechtenstein inclusi

** set e ott: latte dell'alpe notificato dopo il periodo d'estivazione incluso

Fonte: TSM

Nel 2018 il volume di latte crudo commercializzato è aumentato rispetto all'anno precedente (+0,6 %; 3 454 428 t).

Commercio estero

Formaggio

in t

Gen - Dic 2018 con anno prec.

	Esportazioni			Importazioni		
	2017	2018	%-Δ AP	2017	2018	%-Δ AP
Formaggio fresco	6 534	6 262	-4.2	24 086	25 424	+5.6
Formaggio a pasta molle	476	609	+28.0	11 785	11 544	-2.0
Formaggio a pasta semidura	19 767	20 700	+4.7	11 219	11 268	+0.4
Formaggio a pasta dura	34 303	34 586	+0.8	5'096	5'117	+0.4
Formaggio fuso	994	973	-2.1	3 876	4 044	+4.3
Formaggio*	71 592	72 595	+1.4	60 634	62 366	+2.9

* incl. fondue pronta

AP : anno precedente

Esportazioni formaggio fresco: mozzarella e quark inclusi

Esportazioni, totale: fondue pronta all'uso e altri tipi di formaggio inclusi

Importazioni, totale: Formaggio a pasta extradura inclusi

Fonti: Direzione generale delle dogane (DGD) / TSM Fiduciaria

Nel 2017 vi è stato un incremento sia delle esportazioni di formaggio (+1,4%; 72 595 t) sia delle importazioni (+2,9 %; 62 366 t).

Osservazione dei prezzi sui mercati internazionali

Prezzi alla produzione del latte

in EUR / 100 kg

	Dic 17	Nov 18	Dic 18	%-Δ MP	%-Δ AP
Francia	33.46	33.58	33.38	-0.60	-0.23
Germania	38.82	35.76	35.18	-1.63	-9.37
Austria	39.38	36.37	36.68	+0.85	-6.86
Italia*	38.35	36.89	37.38	+1.32	-2.53
UE	36.64	34.66	34.29	-1.07	-6.41

AP : anno precedente

MP : mese precedente

Tener : Francia (3,8% grasso, 3,2% proteine), Germania (4% grasso, 3,4% proteine), Austria (3,7% grasso, 3,4% proteine), Italia (3,7% grasso, 3,25% proteine), EU (4,2% grasso, 3,4% proteine)

* Italia (Lombardia): Prezzi nella regione Lombardia, stime della CLAL (Società di Consulenza che opera ed eroga servizi nel comparto agro-alimentare e, in particolare, nel settore lattiero-caseario, Italia)

r = dati rivisti

Fonti: AMA Austria, FranceAgriMer Francia, BLE Germania, CLAL Italia, LTO (UE)

Prezzi al consumo

in EUR

Austria	unità	Dic 17	Nov 18	Dic 18	%-Δ MP	%-Δ AP
Latte intero	1 l	1.00	0.99	0.98	-0.55	-1.91
Emmentaler	1 kg	8.25	8.86	8.64	-2.55	+4.69
Burro (Teebutter)	1 kg	7.79	7.97	8.12	1.79	+4.20
Mozzarella	1 kg	7.73	7.66	8.00	4.53	+3.61
Yogurt naturale	1 kg	1.94	1.86	1.77	-4.65	-8.80

Francia

Latte UHT parz. scremato	1 l	0.85	0.87	0.87	0.00	+2.35
Emmentaler français	1 kg	8.39	8.45	8.47	0.24	+0.95
Yogurt naturale	500 g	0.71	0.72	0.72	0.00	+1.41
Burro (extra-fin)	250 g	1.93	2.09	2.12	1.44	+9.84

AP : anno precedente

MP : mese precedente

Fonti: GfK Austria, Insee Francia

Prezzi al consumo

in EUR

Germania	unità	Dic 17	Nov 18	Dic 18	%-Δ MP	%-Δ AP
Latte fresco, 3,5 % MG (min)	1 l	0.85	0.78	0.78	0.00	-8.24
Latte H, 3,5 % MG	1 l	0.79	0.71	0.71	0.00	-10.13
Mozzarella	1 kg	6.25	6.24	6.33	1.44	+1.28
Emmentaler	1 kg	6.75	6.64	6.71	1.05	-0.59
Burro di marca tedesca	250 g	1.60	1.71	1.69	-1.17	+5.62
Yogurt naturale	4x150 g	0.69	0.65	0.65	0.00	-5.80

AP : anno precedente

Fonte: AMI Germania

Note esplicative

Valori aggiunti lordi di trasformazione-distribuzione

Effetto ritardato del prezzo del latte sul valore aggiunto lordo

Le fluttuazioni del prezzo del latte crudo si ripercuotono in ritardo sul valore aggiunto lordo siccome viene tenuto conto della durata dell'immagazzinamento necessario prima dell'immissione sul mercato del prodotto finito. Questa durata varia a seconda dei latticini presi in considerazione. Il prezzo del latte ha un'incidenza immediata sul valore aggiunto lordo dei prodotti freschi (latte di consumo, panna, burro, yogurt). In questo caso, ad esempio, il prezzo del latte alla produzione osservato in settembre si ripercuote sul valore aggiunto lordo dei latticini freschi registrato ad ottobre. Per quanto concerne il formaggio, l'effetto del prezzo del latte è ritardato a seconda della durata di immagazzinamento. Per il calcolo dei margini lordi, si tiene conto di una durata di immagazzinamento di 2 mesi per il formaggio a pasta molle, di 3 mesi per il formaggio a pasta semidura e di 5 mesi per il formaggio a pasta dura. A titolo d'esempio, il prezzo del latte che è stato trasformato in Emmental a maggio si ripercuote sul relativo valore aggiunto lordo soltanto a ottobre.

Valore aggiunto lordo di un gruppo di prodotti

Il valore aggiunto lordo di un gruppo di prodotti è calcolato ponderando il valore aggiunto lordo su ciascun tipo di prodotto del gruppo in base alla quantità di latte trasformato. Ad esempio, il valore aggiunto lordo del gruppo di prodotti "latte di consumo" è dato dalla ponderazione dei valori aggiunti lordi dei cinque tipi di latte di consumo (latte intero pastorizzato, latte drink pastorizzato, latte intero UHT, latte drink

UHT, latte scremato UHT). Tale valore viene semplicemente definito valore aggiunto lordo sul latte di consumo o valore aggiunto lordo del latte di consumo. Lo stesso vale per gli altri gruppi di prodotti (valore aggiunto lordo sul formaggio, valore aggiunto lordo sul burro, valore aggiunto lordo sulla panna di consumo).

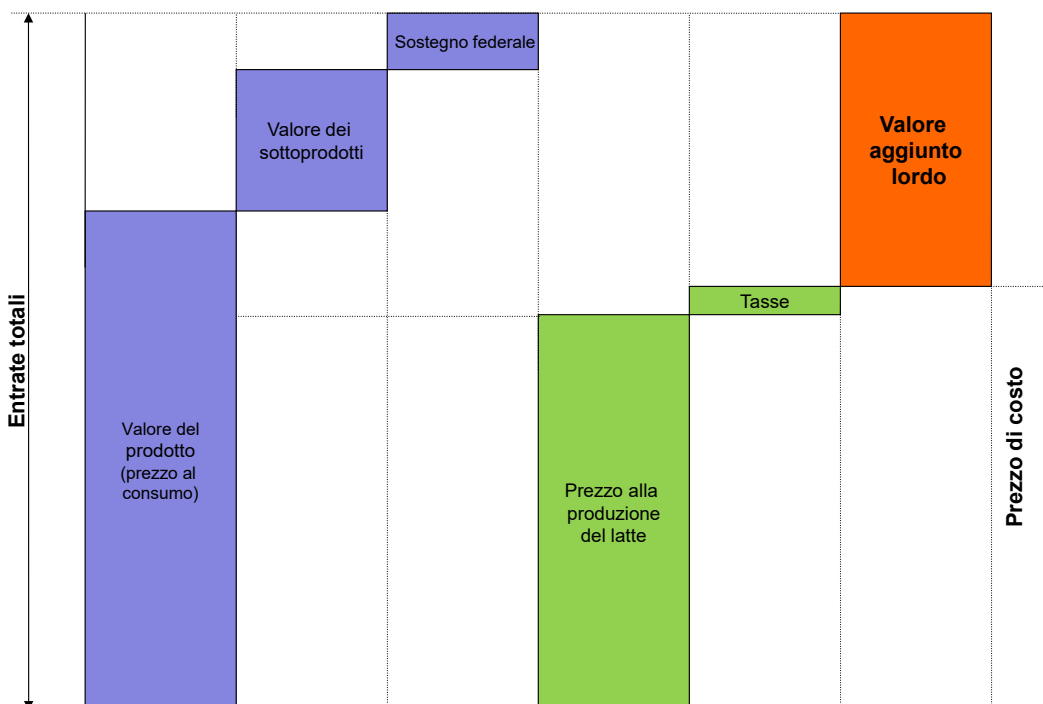
Valore aggiunto lordo totale sul latte e sui latticini

Nel calcolo del valore aggiunto lordo totale sul latte e sui latticini, il valore aggiunto lordo di ciascun gruppo di prodotti è ponderato in base alla quantità di latte trasformato, deducendo le esportazioni (dati di base della statistica lattiera svizzera sulla valorizzazione del latte: TSM, PSL, USP). I coefficienti di ponderazione sono aggiornati con frequenza annuale in base alla statistica sul latte. Va sottolineato che il valore aggiunto lordo del formaggio incide notevolmente sul valore aggiunto lordo totale sul latte e sui latticini. Infatti, la maggior parte del quantitativo di latte è trasformato in formaggio ed il valore aggiunto lordo sul formaggio è elevato rispetto agli altri prodotti.

Vendite promozionali : Si ricorda che le vendite promozionali sono rilevate settimanalmente e considerate nel calcolo dei prezzi al consumo.

Nota: Siccome il calcolo del valore aggiunto lordo può venir adeguato anche con effetto retroattivo, fanno sempre stato i valori riportati nei rapporti aggiornati.

Definizione semplificata del valore aggiunto lordo



Le proporzioni del presente schema non sono reali

Prezzo del latte alla produzione

Il prezzo del latte include: prezzo di base, supplemento per il latte trasformato in formaggio, supplementi e deduzioni (stagione, quantità, composizione, qualità, quota costi di trasporto), partecipazione agli utili, ulteriori versamenti, supplementi e deduzioni per raffreddamento, premi bio, costi di gestione dei centri di raccolta se noti, IVA.

Il prezzo del latte non include: supplementi per il foraggiamento senza insilati, contributi a organizzazioni e associazioni professionali, contributi al fondo d'intervento e di sgravio del mercato dell'Interprofessione latte (IP Latte), contributi LactoFama, siero, acquisti anticipati di qualsiasi genere.

Ponderazione: I prezzi sono ponderati in base alle corrispondenti quantità di latte.

Tenore del latte: tenori reali. I valori di base del tenore del latte sono i seguenti: 4 per cento di materia grassa e 3,3 per cento di proteine.

Prezzo totale: media ponderata dei prezzi del latte di latteria, del latte trasformato in formaggio, del latte biologico e del latte sottoposto a restrizione dei caseifici artigianali.

Prezzo del latte di latteria (senza la quantità di latte trasformato in formaggio): prezzo del latte trasformato dalle industrie (quantità trasformate in formaggio escluse), franco fattoria (prevalentemente) o centro di raccolta.

Prezzo del latte trasformato in formaggio, totale: prezzo del latte trasformato in formaggi artigianali e industriali. Il prezzo del latte destinato alla trasformazione in formaggi industriali corrisponde alla media dei prezzi annunciati dagli acquirenti di latte industriale ponderati secondo le quantità trasformate in formaggio. I fattori di ponderazione del prezzo di tutto il latte trasformato in formaggio sono calcolati, estrapolando in base alle quantità effettive rilevate.

Prezzo del latte trasformato in formaggio, caseifici artigianali: prezzo del latte trasformato in formaggio dai caseifici artigianali, franco caseificio/centro di raccolta (prevalentemente).

Prezzo del latte biologico (o latte bio): prezzo del latte prodotto secondo i metodi dell'agricoltura biologica ed effettivamente venduto come latte bio. Franco fattoria (prevalentemente) o centro di raccolta.

Rilevazione e calcolo dei prezzi alla produzione del latte

La rilevazione dei prezzi alla produzione del latte è effettuata ogni mese direttamente presso i principali primi acquirenti di latte (organizzazioni di produttori OP, organizzazioni di produttori-valorizzatore OPV, caseifici e aziende industriali con fornitori diretti). Contempla il 70 per cento circa del latte crudo commercializzato in Svizzera. I fornitori dei dati comunicano i prezzi medi effettivamente pagati ai produttori e i quantitativi corrispondenti servendosi di un modulo di rilevazione. Il prezzo del latte di una regione è una media dei prezzi degli acquirenti che hanno fornitori in quella regione, ponderata in base ai quantitativi di latte corrispondenti.

Il prezzo del latte trasformato in formaggio è una media dei prezzi pagati dalle aziende che acquistano latte destinato alla produzione casearia, ponderata in base alle quantità trasformate in formaggio. I prezzi del latte dei caseifici artigianali vengono rilevati sulla scorta di un campione rappresentativo di circa 80 caseifici distribuiti nelle 5 regioni.

I prezzi pubblicati sono, quindi, medie ponderate calcolate sulla base di dati rappresentativi.

Nota: La segmentazione del mercato, nonché le deduzioni e le trattenute dovute ai provvedimenti di sgravio e di regolazione del mercato sono considerate nel prezzo alla produzione del latte. I prezzi possono essere ulteriormente aggiornati. Le modifiche effettuate saranno menzionate nei rapporti pubblicati sul nostro sito Internet.

Regioni

Le regioni sono delimitate come segue: **Regione I:** Ginevra, Vaud, Friburgo, Neuchâtel, Giura e una parte francofona di Berna (distretto amministrativo del Giura bernese); **Regione II:** Berna (tranne il distretto amministrativo del Giura bernese), Lucerna, Unterwaldo (Obwaldo, Nidwaldo), Uri, Zugo e una parte di Svitto (distretti di Svitto, Gersau e Küsnacht); **Regione III:** Basilea (Città e Campagna), Argovia e Soletta; **Regione IV:** Zurigo, Sciaffusa, Turgovia, Appenzello (Interno ed Esterno), S. Gallo, una parte di Svitto (distretti di Einsiedeln, March e Höfe), Glarona, Grigioni; **Regione V:** Vallese e Ticino.

Modulo per la sottoscrizione di un abbonamento

Le pubblicazioni a cura del Settore Analisi di mercato sono gratuite. Possono essere scaricate dal sito Internet www.osservazioneedelmmercato.admin.ch. Su richiesta, il rapporto viene inviato via e-mail. Ordinazione on line al sito Internet www.blw.admin.ch o per iscritto con il modulo sottostante. Si prega di compilarlo debitamente e di inoltrarlo per posta (UFAG Settore Analisi di mercato, Mattenhofstrasse 5, 3003 Berna) o per fax (058/462 20 90). Grazie!

Desidero abbonarmi alle seguenti pubblicazioni:

Pubblicazione	Frequenza	Annunciare	Annullare
Tutti i Rapporti e Valori del mercato		<input type="checkbox"/>	<input type="checkbox"/>
Rapporto sul mercato per la filiera agroalimentare	Trimestrale	<input type="checkbox"/>	<input type="checkbox"/>
Rapporto sul mercato Bio	Mensile	<input type="checkbox"/>	<input type="checkbox"/>
Rapporto sul mercato del latte	Mensile	<input type="checkbox"/>	<input type="checkbox"/>
Rapporto sul mercato della carne	Mensile	<input type="checkbox"/>	<input type="checkbox"/>
Rapporto sul mercato delle uova	Semestrale	<input type="checkbox"/>	<input type="checkbox"/>
Rapporto sul mercato di frutta e verdura	Mensile	<input type="checkbox"/>	<input type="checkbox"/>
Prezzi al consumo di frutta e verdura nel commercio al dettaglio	Settimanale	<input type="checkbox"/>	<input type="checkbox"/>
Rapporto sul mercato delle patate	Trimestrale	<input type="checkbox"/>	<input type="checkbox"/>
Rapporto sul mercato dei cereali	Annuale	<input type="checkbox"/>	<input type="checkbox"/>
Valori del mercato del pane e dei cereali	Trimestrale	<input type="checkbox"/>	<input type="checkbox"/>
Rapporto sul mercato dei foraggi	Annuale	<input type="checkbox"/>	<input type="checkbox"/>
Valori del mercato degli alimenti per animali	Trimestrale	<input type="checkbox"/>	<input type="checkbox"/>
Rapporto sul mercato dei semi oleosi	Annuale	<input type="checkbox"/>	<input type="checkbox"/>
Valori del mercato dei semi oleosi	Semestrale	<input type="checkbox"/>	<input type="checkbox"/>

Indirizzo completo:

Ditta, organizzazione			
Cognome	Nome		
Via	CAP	Luogo	
E-Mail	Telefono n.		

Per informazioni su responsabilità, protezione dei dati, eccetera vedasi:

www.disclaimer.admin.ch