



Situazione stabile sul mercato lattiero

La situazione generale del mercato del latte può essere definita stabile a livello sia svizzero sia internazionale. I principali indicatori di riferimento mostrano tendenze per lo più stabili, se non persino leggermente favorevoli, per il mercato lattiero.

Quest'analisi presenta l'evoluzione dei principali indicatori della situazione del mercato svizzero, europeo e mondiale del latte. Il mese più recente osservato dell'anno in corso varia a seconda della disponibilità dei dati dell'indicatore al momento dell'elaborazione dell'analisi. Ai fini della rappresentazione grafica, è considerato il mese più recente per cui sono disponibili i dati di tutti gli indicatori. Gli indicatori per i quali sono disponibili i dati più attuali sono menzionati nel testo dell'analisi. I valori analizzati riguardano i volumi di produzione e i prezzi di mercato per i principali prodotti indicatori della situazione del mercato. Quest'analisi basata sugli indicatori del mercato presenta essenzialmente le evoluzioni nel 2019 rispetto all'anno precedente e non i valori assoluti.

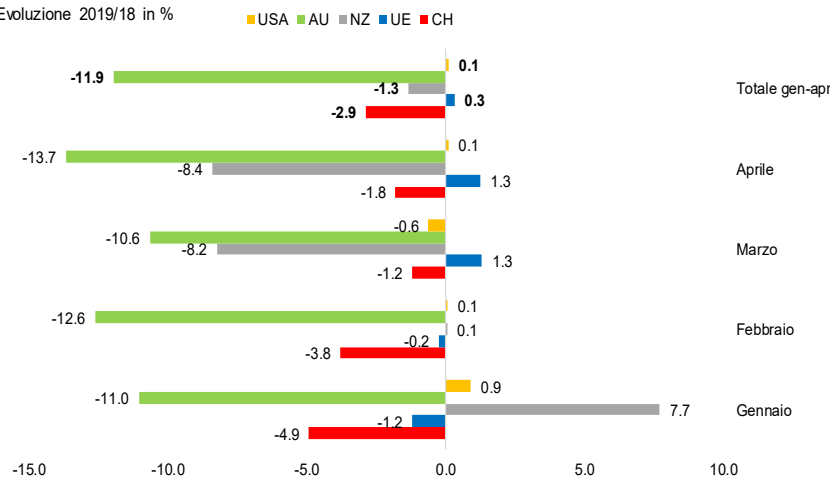


Produzione lattiera pressoché stabile

In Svizzera la quantità di latte commercializzata durante i primi quattro mesi del 2019 è stata inferiore a quella dello stesso periodo del 2018 (-2,88 %). Le stime pubblicate nelle statistiche mensili del mercato del latte (TSM) prevedono un aumento dell'1,11 per cento a maggio 2019 rispetto a maggio 2018 e un andamento stabile a giugno 2019 rispetto a giugno 2018. Nell'UE il volume della produzione lattiera tra gennaio e aprile 2019 è rimasto pressoché stabile rispetto allo stesso periodo del 2018 (+0,3 %). A livello mondiale la produzione lattiera, durante lo stesso periodo, è diminuita in Nuova Zelanda (-1,3 %) e in Australia (-11,9 %), mentre è rimasta pressoché invariata negli Stati Uniti (+0,1 %). L'evoluzione generale della produzione lattiera in Svizzera e all'estero (escl. Australia), durante il periodo osservato, può essere definita stabile. (v. pag. 2)

Produzione lattiera

Evoluzione 2019/18 in %



AU: Australia, NZ: Nuova Zelanda, UE: Unione europea, USA: Stati Uniti
Fonti: Settore Analisi del mercato UFAG, TSM, DG AGRI, AMI, USDA, Dairy Australia, DCANZ

Situazione del mercato

Prezzo alla produzione del latte stabile

A maggio 2019 il prezzo alla produzione di tutto il latte svizzero, compreso il supplemento per il latte commercializzato, è rimasto pressoché stabile rispetto al mese precedente (+0.13; 60.48 ct./kg) (pagg. 4 e 5).

Aumento dell'indice del prezzo del latte di latteria

Ad aprile 2019 l'indice del prezzo del latte di latteria è aumentato attestandosi a 93,21 punti, ovvero 1,10 punti in più rispetto al mese precedente (pag. 8). (pag.9).

Indice del prezzo della panna per la produzione di burro in calo

A maggio 2019 l'indice del prezzo della panna per la produzione di burro ha subito un calo rispetto al mese precedente (-0,74; 88,44 pt.). (pag. 10).

Prezzo del latte nell'UE stabile

A maggio 2019 il prezzo pagato ai produttori di latte dell'UE è rimasto stabile rispetto al mese precedente (33.21 €/100 kg) (pag. 12).

Indice pagina

Prezzo del latte	3 e 4
Prezzo al consumo	5
Valore aggiunto lordo	7
Indice dei prezzi	8
Mercati internazionali	11
Metodo	12

Prezzo alla produzione del latte pressoché invariato

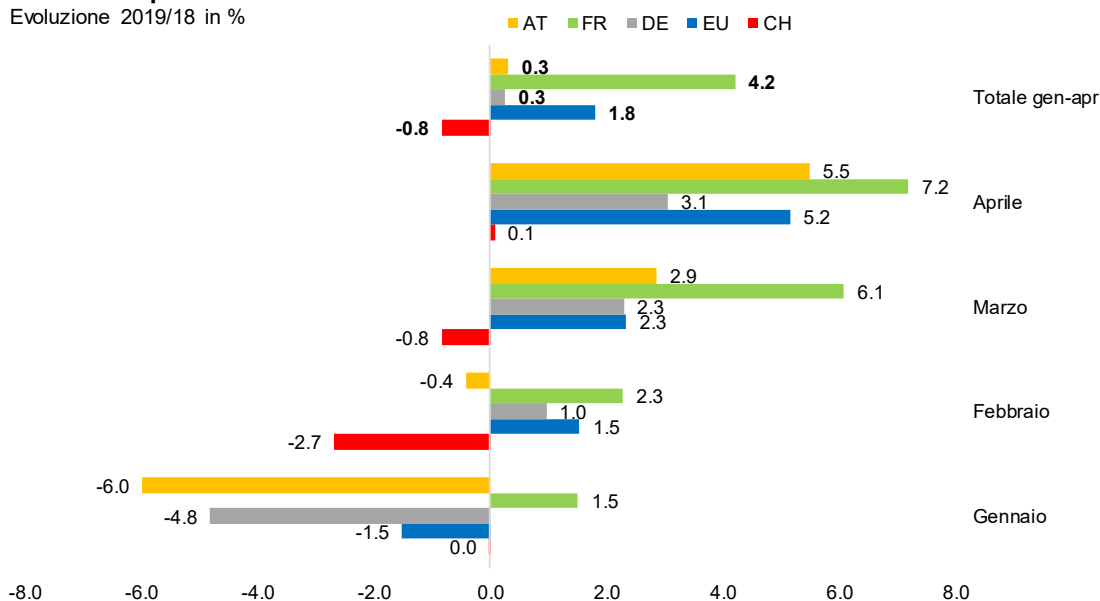
In Svizzera il prezzo alla produzione medio del latte durante i primi quattro mesi del 2019 è rimasto pressoché stabile rispetto allo stesso periodo dell'anno precedente (-0,8 %; -0.52 ct./kg). Per quanto riguarda la segmentazione si osserva un'evoluzione differenziata del prezzo del latte di latteria. Il prezzo del latte è infatti diminuito per il segmento A (-2,7 %; -1.66 ct./kg), mentre è aumentato per il segmento B (+9,0 %; +3.54 ct./kg), determinando una lieve diminuzione del prezzo totale (-1,7 %; -0.94 ct./kg). Ad aprile 2019 il prezzo osservato per il segmento A rimane tuttavia nettamente superiore ai valori registrati ad aprile 2016 e 2017.

Nell'UE il prezzo alla produzione del latte pubblicato dalla Commissione europea per il periodo da gennaio ad aprile 2019 è lievemente aumentato rispetto allo stesso periodo del 2018 (+1,8 %; +0.61 €/100 kg).

Nei Paesi confinanti il prezzo alla produzione del latte è rimasto, durante lo stesso periodo, pressoché stabile in Germania (+0,3 %; +0.09 €/100 kg) e in Austria (+0,3 %; +0.11 €/100 kg), mentre in Francia la tendenza è nettamente al rialzo (+4,2 %; +1.35 €/100 kg). Durante il periodo osservato, l'evoluzione generale del prezzo alla produzione del latte in Svizzera e nell'UE può essere definita stabile.

Prezzo alla produzione del latte

Evoluzione 2019/18 in %



FR: Francia, DE: Germania, UE: Unione europea, AT: Austria
 Fonti: Settore Analisi del mercato UFAG, Commissione europea DG AGRI, BLE, FranceAgriMer, AMA

Altri indicatori della situazione del mercato

Prezzo dell'UE in rialzo per il latte in polvere e in calo per il burro: durante i primi cinque mesi del 2019, nell'UE i prezzi del latte in polvere sono aumentati rispetto allo stesso periodo dell'anno precedente. Il prezzo del latte scremato in polvere è infatti aumentato del 38,1 per cento e quello del latte intero in polvere dell'8,8 per cento. Per quanto riguarda il burro la tendenza è invece al ribasso (-12,1 %). Eppure nel 2019 i prezzi del burro sono superiori a quelli della media degli ultimi cinque, o persino dieci anni.

Diminuzione delle scorte di burro e di latte in polvere: nel 2019 in Svizzera le scorte di burro rilevate a fine mese hanno registrato valori inferiori a quelli del 2018 per i mesi di gennaio (-6,7 %), febbraio (-32,8 %), marzo (-28,1 %) e aprile (-24,3 %). La tendenza è altresì al ribasso per il latte scremato in polvere (rispettivamente -5,0 %, -9,6 %, -12,8 % e -12,5 %). Per quanto riguarda il latte intero in polvere, la tendenza è stata al ribasso a gennaio (-19,0 %) e febbraio (-25,6 %), mentre al rialzo a marzo (+18,9 %) e aprile (+3,7 %).

Nell'UE sia le scorte private sia le scorte d'intervento di burro sono risultate vuote per i primi quattro mesi del 2019 e del 2018.

Prezzi dei formaggi in aumento nell'UE: nell'UE nel corso dei primi cinque mesi del 2019 i prezzi medi sono stati superiori rispetto a quelli dello stesso periodo del 2018 per Emmentaler (+1,4 %), Gouda (+4,3 %) e Edam (+7,9 %).

Effettivi di bestiame in calo: nel 2019 in Svizzera gli effettivi di vacche da latte sono stati inferiori a quelli dell'anno precedente per i mesi di gennaio (-1,6 %), febbraio (-1,7 %), marzo (-1,6 %), aprile (-1,8 %) e maggio (-2,1 %).

Incremento dell'indice del prezzo del latte di latteria: nel periodo da gennaio ad aprile 2019, in Svizzera l'indice del prezzo del latte di latteria è aumentato di 2,13 punti rispetto al 2018. Quest'anno a febbraio (93,39 pt.) e ad aprile (93,21 pt.) sono stati registrati i valori più elevati dall'ottobre 2014. ([v. pag. 3](#))

Aumento del valore della materia prima «latte»: secondo l'Istituto Ife di Kiel in Germania, il valore della materia prima «latte crudo» per il periodo da gennaio a maggio 2019 si attesta a un livello superiore rispetto a quello dello stesso periodo dell'anno precedente (+4,3 %; +1.30 €/100 kg).

Incremento del prezzo spot del latte: nel periodo da gennaio a maggio 2019, il prezzo spot del latte crudo in Italia registra valori nettamente più elevati rispetto a quelli del 2018 (in media +29,1 %; +9.46 €/100 kg). A giugno 2019 è nuovamente aumentato, segnatamente dell'8,8 per cento rispetto allo stesso mese dell'anno precedente.

Aumento dell'indice FAO dei prezzi dei latticini: da gennaio a maggio 2019, l'indice FAO dei prezzi dei latticini su scala mondiale è aumentato in media di 6,5

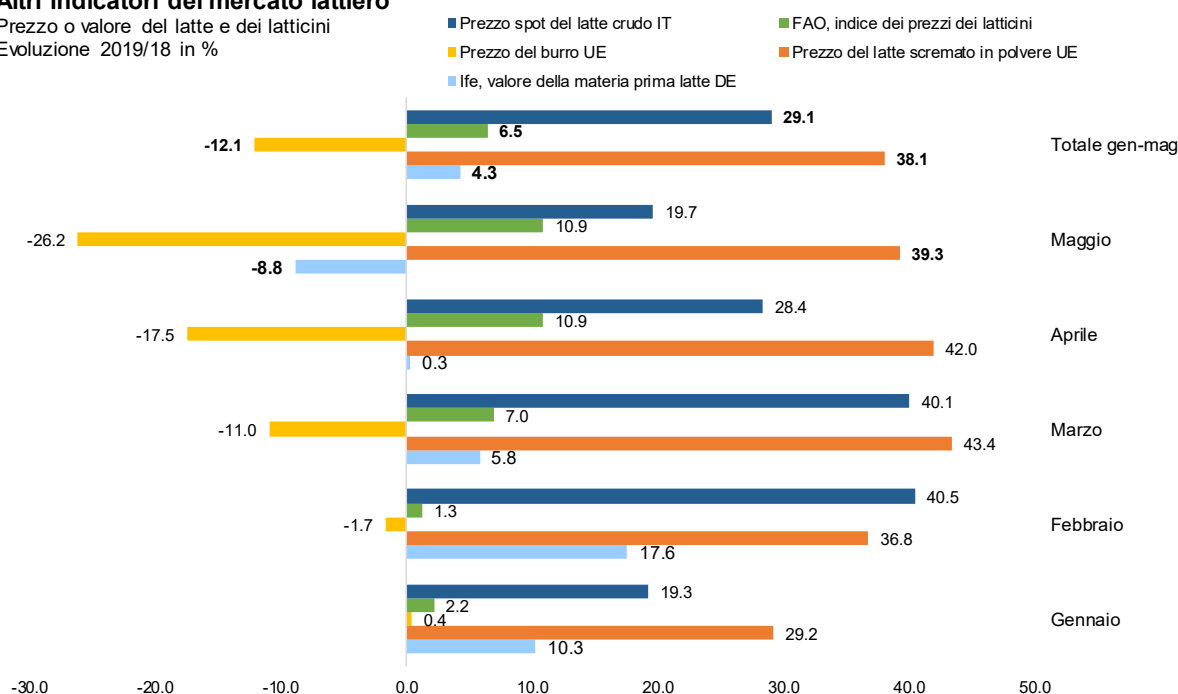
punti rispetto al 2018, attestandosi a 226,1 punti a maggio 2019. In tal modo ha raggiunto il livello più elevato da agosto 2014. Secondo la FAO, questo aumento riflette la forte domanda a livello mondiale.

Crescita del valore del latte in borsa: il valore del latte della borsa EEX (European Energy Exchange, Lipsia) pubblicato dall'Istituto Ife mostra che attualmente vi è una tendenza al rialzo per i mesi da luglio a dicembre 2019.

Dall'insieme degli indicatori osservati risulta che durante il periodo considerato la situazione del mercato del latte è rimasta stabile su scala nazionale e internazionale. Inoltre secondo le stime degli esperti internazionali del settore, le evoluzioni sui mercati latticini europei e mondiali lasciano presagire una stabilità del mercato del latte a livello internazionale durante i prossimi mesi.

Altri indicatori del mercato lattiero

Prezzo o valore del latte e dei latticini
Evoluzione 2019/18 in %



IT: Italia, DE: Germania, UE: Unione europea, Ife: centro di informazione e di ricerca per la filiera agroalimentare di Kiel, FAO: Organizzazione delle Nazioni Unite per l'alimentazione e l'agricoltura

Fonti: Settore Analisi del mercato UFAG, CLAL, Ife, Commissione europea DG AGRI, FAO

Prezzo del latte alla produzione

A maggio 2019 il prezzo alla produzione di tutto il latte svizzero (compreso il supplemento per il latte commercializzato) è rimasto praticamente stabile rispetto al mese precedente (+0.13; 60.48 ct./kg). Il prezzo del latte di latteria ha subito una lieve flessione (-0.20; 54.01 ct./kg), mentre quello del latte trasformato in formaggio è aumentato (+0.14; 64.96 ct./kg). Il latte bio è lievemente rincarato (+0.01; 76.85 ct./kg). Per quanto riguarda la segmentazione, a febbraio il

prezzo del latte di latteria è diminuito per i segmenti A (-0.15 ct./kg; 58.37 ct./kg) e B (-0.19 ct./kg; 42.10 ct./kg).

Rispetto allo stesso mese dell'anno precedente, ad aprile 2019 il prezzo alla produzione di tutto il latte svizzero (compreso il supplemento per il latte commercializzato) è rimasto pressoché stabile (-0.14 ct./kg).

Prezzo alla produzione del latte (supplemento per il latte commercializzato* incl.)
Ponderato secondo la quantità, in ct./kg
Maggio 2019

Regione	convenzionale			Bio	totale
	latte di latteria	trasf. in formaggio	caseifici artigianali		
I	57.27	77.97	82.60	78.48	69.62
II	52.60	60.65	65.53	76.37	57.05
III	54.42	-	-	76.79	56.67
IV	53.75	60.68	65.59	76.51	58.84
V	55.25	73.55	74.11	-	69.51
CH	54.01	64.96	71.58	76.85	60.48

Escluso il supplemento per il foraggiamento senza insilati, incl. IVA

Franco fattoria (prevalentemente) o centro di raccolta

* supplemento per il latte commercializzato dall'1.1.2019: 4.5 ct./kg

I prezzi già pubblicati, compresi quelli dei periodi precedenti, possono subire ulteriori modifiche.

Fonte: UFAG, Settore Analisi di mercato

Prezzo alla produzione del latte di latteria segmentato (A,B,C)
(supplemento per il latte commercializzato* incl.)

Anno 2019

	Prezzo medio ponderato, in ct./kg		
	A	B	C
Gennaio	63.19	45.02	-
Febbraio	59.76	42.67	-
Marzo	58.81	42.19	-
Aprile	58.52	42.29	-
Maggio	58.37	42.10	-

Definizione della segmentazione: www.ip-lait.ch

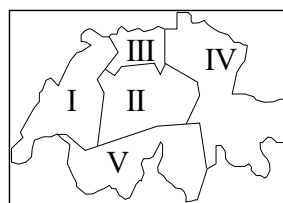
Senza supplemento di non insilamento, IVA incl.

* supplemento per il latte commercializzato dall'1.1.2019: 4.5 ct./kg

Fonte: UFAG, Settore Analisi di mercato

Prezzo alla produzione del latte (Senza supplemento per il latte commercializzato*)
Ponderato secondo la quantità, in ct./kg
Maggio 2019

Regione	convenzionale			Bio	totale
	latte di latteria	trasf. in formaggio	caseifici artigianali		
I	52.77	73.47	78.10	73.98	65.12
II	48.10	56.15	61.03	71.87	52.55
III	49.92	-	-	72.29	52.17
IV	49.25	56.18	61.09	72.01	54.34
V	50.75	69.05	69.61	-	65.01
CH	49.51	60.46	67.08	72.35	55.98

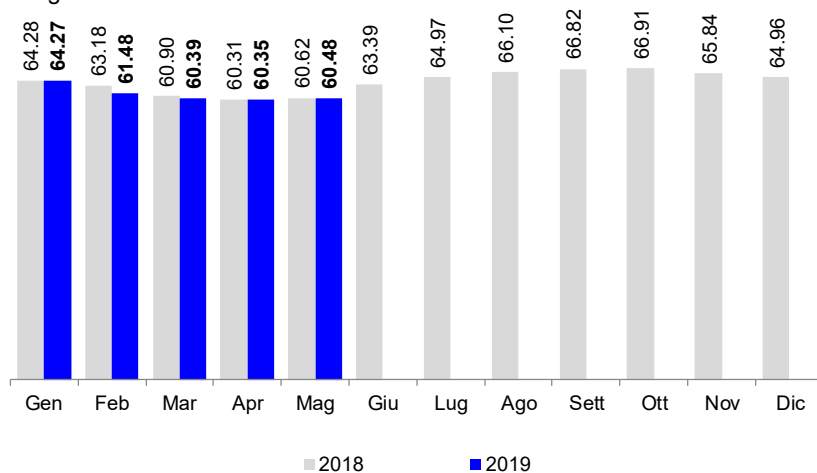


Le pubblicazioni dei prezzi alla produzione del latte sono consultabili alla pagina Internet www.osservazione-delmercato.admin.ch

Prezzo del latte alla produzione

Media CH

in ct./kg



Fonte: UFAG, Settore Analisi di mercato

Prezzi alla produzione, evoluzione

Prezzo del latte alla produzione

Prezzi medi del latte, ponderati secondo le quantità, franco fattoria (prevalentemente) o centro di raccolta, incl. IVA

Escluso il supplemento per il foraggiamento senza insilati

in ct./kg

I prezzi già pubblicati, compresi quelli dei periodi precedenti, possono subire ulteriori modifiche.

* supplemento per il latte commercializzato incl.

(supplemento per il latte commercializzato dall'1.1.2019: 4.5 ct./kg)

Totale	2011	2012	2013	2014	2015	2016	2017	2018	2019*	Evoluzione 2019*/2018	
										ct./kg	%
Gennaio	62.86	62.48	63.22	70.32	63.37	62.59	61.88	64.28	64.27	-0.01	-0.02
Febbraio	62.89	62.88	62.89	69.85	61.01	61.02	60.31	63.18	61.48	-1.70	-2.69
Marzo	61.97	61.45	62.49	69.05	59.12	59.40	58.63	60.90	60.39	-0.51	-0.84
Aprile	62.55	61.02	62.06	67.58	58.86	57.39	58.44	60.31	60.35	0.04	0.07
Maggio	62.67	59.44	62.24	67.67	59.21	58.06	59.28	60.62	60.48	-0.14	-0.22
Giugno	64.35	60.48	66.05	68.50	60.56	59.31	60.92	63.39			
Luglio	64.95	61.50	67.74	69.04	62.16	61.23	63.57	64.97			
Agosto	65.00	61.37	68.30	69.16	62.89	61.16	63.82	66.10			
Settembre	65.20	62.32	69.65	69.36	64.03	61.77	64.85	66.82			
Ottobre	65.46	63.34	70.00	67.32	64.78	62.79	66.57	66.91			
Novembre	63.50	62.94	70.87	66.06	64.32	62.03	66.06	65.84			
Dicembre	62.85	63.00	70.18	64.87	62.93	61.66	65.26	64.96			
Media annuale	63.65	61.79	66.30	68.23	61.87	60.64	62.36	63.88			
Latte di latteria, convenzionale											
Gennaio	59.94	59.22	59.86	67.95	58.56	58.07	56.32	59.18	58.35	-0.83	-1.40
Febbraio	60.45	59.89	59.87	67.67	56.34	56.42	54.46	57.73	55.24	-2.49	-4.31
Marzo	59.46	58.51	59.30	66.95	54.77	53.96	52.76	54.85	54.32	-0.53	-0.97
Aprile	60.58	57.93	59.44	65.24	54.56	51.06	52.34	53.64	54.21	0.57	1.07
Maggio	60.24	55.54	58.83	65.09	54.56	51.08	53.16	53.33	54.01	0.68	1.27
Giugno	61.65	56.24	62.84	65.92	55.82	52.43	54.23	56.81			
Luglio	61.83	56.78	64.45	65.65	56.97	54.38	57.27	58.74			
Agosto	61.21	56.28	65.27	65.67	58.10	54.56	57.89	60.34			
Settembre	61.48	57.41	66.57	65.59	59.01	55.37	58.64	61.37			
Ottobre	62.23	58.80	67.52	63.47	60.41	56.48	61.42	61.73			
Novembre	59.78	58.49	67.40	61.78	59.50	55.56	61.38	60.22			
Dicembre	59.57	59.37	67.82	60.44	58.21	55.56	60.33	59.41			
Media annuale	60.67	57.88	63.08	65.15	57.09	54.51	56.42	57.84			
Latte trasformato in formaggio, totale (convenzionale)											
Gennaio	67.59	67.06	67.46	73.47	70.47	66.93	65.64	67.55	67.75	0.20	0.30
Febbraio	66.26	66.58	67.34	72.55	66.94	65.90	64.10	66.49	65.48	-1.01	-1.52
Marzo	64.80	65.09	66.25	71.33	65.22	65.12	63.30	64.97	64.47	-0.50	-0.78
Aprile	64.62	65.47	65.72	70.86	64.98	63.52	63.21	64.63	64.81	0.18	0.28
Maggio	65.27	64.46	66.35	70.96	65.27	64.46	63.56	64.61	64.96	0.34	0.53
Giugno	67.51	65.31	69.86	71.55	66.26	64.21	64.52	66.55			
Luglio	68.82	66.28	71.03	73.20	67.47	65.56	66.58	67.67			
Agosto	69.69	67.33	71.86	73.52	68.13	65.14	66.94	68.45			
Settembre	69.78	68.14	73.27	73.93	69.08	65.11	67.50	68.76			
Ottobre	70.28	68.83	72.95	72.67	69.39	66.38	68.57	68.90			
Novembre	68.31	68.24	72.88	72.32	68.57	65.74	68.20	68.30			
Dicembre	67.75	68.43	73.27	71.59	67.09	65.68	67.99	67.84			
Media annuale	67.58	66.73	70.13	72.32	67.46	65.31	65.87	67.03			
Latte trasformato in formaggio, caseifici artigianali (convenzionale)											
Gennaio	70.51	70.97	71.16	77.30	76.17	72.27	71.24	72.80	73.13	0.33	0.45
Febbraio	69.47	70.50	71.70	76.82	72.94	72.17	70.25	72.21	71.35	-0.87	-1.20
Marzo	68.83	69.65	71.27	75.92	71.69	71.13	69.59	71.30	70.75	-0.55	-0.77
Aprile	68.05	70.00	70.79	75.44	71.46	70.71	69.47	71.15	71.23	0.09	0.12
Maggio	68.79	69.52	71.71	75.71	72.33	71.29	70.16	71.77	71.58	-0.19	-0.26
Giugno	69.87	69.52	73.47	75.16	72.20	70.81	70.51	72.50			
Luglio	70.86	70.20	74.25	76.34	72.63	71.36	71.17	72.80			
Agosto	71.19	70.60	74.44	76.71	73.06	69.98	70.98	73.16			
Settembre	71.48	71.75	75.75	77.48	74.24	70.14	72.21	73.19			
Ottobre	71.54	72.36	76.21	77.25	75.11	72.05	72.49	73.51			
Novembre	71.76	72.74	76.65	77.19	74.22	71.72	72.34	73.54			
Dicembre	71.57	72.65	76.48	76.47	72.11	71.68	72.98	73.33			
Media annuale	70.31	70.83	73.89	76.46	73.16	71.26	71.14	72.59			
Latte biologico											
Gennaio	74.96	78.15	76.27	77.33	77.77	77.47	79.36	82.03	84.01	1.99	2.43
Febbraio	74.08	77.80	74.67	76.78	75.49	75.06	75.75	78.47	79.74	1.27	1.62
Marzo	73.35	76.26	74.31	75.61	72.66	73.79	74.25	77.10	76.56	-0.54	-0.70
Aprile	73.66	76.23	73.85	74.94	72.72	73.12	73.95	77.46	76.84	-0.61	-0.79
Maggio	74.26	75.61	73.82	75.95	72.55	73.79	73.97	78.29	76.85	-1.43	-1.83
Giugno	77.31	77.83	76.81	77.75	77.07	77.12	78.93	81.89			
Luglio	81.34	78.81	81.65	83.60	82.05	83.71	82.55	86.78			
Agosto	81.93	78.69	82.36	83.99	82.39	84.09	87.88	87.93			
Settembre	83.63	78.70	83.20	84.35	83.48	84.16	89.31	88.68			
Ottobre	80.61	79.23	79.76	79.74	80.89	83.15	87.20	88.46			
Novembre	79.87	78.15	78.51	78.97	79.43	80.37	83.68	84.58			
Dicembre	79.68	77.32	78.61	78.16	78.07	80.01	83.13	84.03			
Media annuale	77.45	77.60	77.49	78.57	77.51	78.29	80.36	82.34			

Fonte: UFAG, Settore Analisi di mercato

Evoluzione dei prezzi

Prezzi al consumo

CH-Ø * ponderata

in CHF

Maggio 2019 con anno prec. (AP) e mese prec. (MP)

	Einheit	Mag 18	Apr 19	Mag 19	%-Δ MP	%-Δ AP
Latte di consumo						
Latte intero past.	1 l	1.50	1.54	1.54	+0.0	+2.8
Drink past.	1 l	1.49	1.54	1.54	+0.0	+3.2
Latte intero UHT	1 l	1.31	1.24	1.30	+4.7	-1.2
Drink UHT	1 l	1.31	1.34	1.27	-5.1	-3.2
Latte magro UHT	1 l	1.49	1.49	1.49	+0.0	+0.0
Formaggio (Svizzera)						
a pasta dura						
Emmentaler dolce	1 kg	14.76	15.62	14.74	-5.6	-0.1
Emmentaler surchoix	1 kg	19.29	19.30	19.30	+0.0	+0.0
Gruyère dolce	1 kg	16.88	16.20	16.20	+0.0	-4.0
Gruyère surchoix	1 kg	19.97	18.37	20.51	+11.7	+2.7
Sbrinz	1 kg	23.13	21.80	23.13	+6.1	+0.0
a pasta semidura						
Tilsit dolce	1 kg	13.72	14.07	13.32	-5.4	-2.9
Tilsit surchoix	1 kg	15.08	16.01	16.94	+5.8	+12.4
Appenzeller dolce	1 kg	16.63	16.63	16.63	+0.0	+0.0
Appenzeller surchoix	1 kg	18.47	17.46	17.46	+0.0	-5.5
Raclette (blocco)	1 kg	19.67	19.01	19.45	+2.3	-1.1
Tête de Moine	1 kg	20.17	21.22	21.22	+0.0	+5.2
Vacherin fribourgeois	1 kg	19.31	19.31	19.31	+0.0	+0.0
Edamer CH	1 kg	15.16	15.16	15.16	+0.0	+0.0
Altri formaggi						
Camembert 60%	125 g	2.33	2.33	2.33	+0.0	-0.0
a pasta molle, croûte mixte	150 g	3.37	3.37	3.37	+0.0	+0.0
Brie CH 45%	180 g	3.33	3.33	3.33	+0.0	+0.0
Mozzarella	150 g	1.47	1.41	1.48	+5.6	+0.8
Cottage cheese 15%	200 g	1.60	1.58	1.52	-4.2	-5.3
Tomme CH	100 g	1.86	1.88	1.88	+0.0	+1.0
Burro						
Burro speciale	200 g	3.09	3.03	3.03	+0.0	-2.0
Il burro (burro da cucina)	250 g	3.06	3.12	3.06	-1.6	+0.1
Burro per arrostire	450 g	7.93	7.93	7.93	+0.0	+0.0
Panna di consumo						
Panna intera UHT 35%	½ l	3.20	3.23	3.04	-6.1	-5.2
Panna semigrassa UHT 25%	½ l	2.31	2.36	2.48	+5.5	+7.6
Panna da caffè UHT 15%	½ l	1.78	1.78	1.78	+0.0	+0.0
Panna acida	180 ml	2.55	2.56	2.55	-0.2	-0.0
Yogurt						
Yogurt alla frutta, fragole	180 g	0.52	0.55	0.55	+0.6	+5.5
Yogurt naturale	180 g	0.42	0.42	0.42	+0.0	+0.0

Fonte: UFAG, Settore Analisi di mercato

*La media nazionale è stabilita in base ai rilevamenti dei prezzi regionali presso i grandi distributori, i negozi discount (escl. Aldi i Lidl) i negozi specializzati ponderata in base alle quote di mercato; le regioni sono ponderate secondo il numero degli abitanti.

Evoluzione dei prezzi, prodotti bio

Prezzi al consumo, Prodotti bio

in CHF

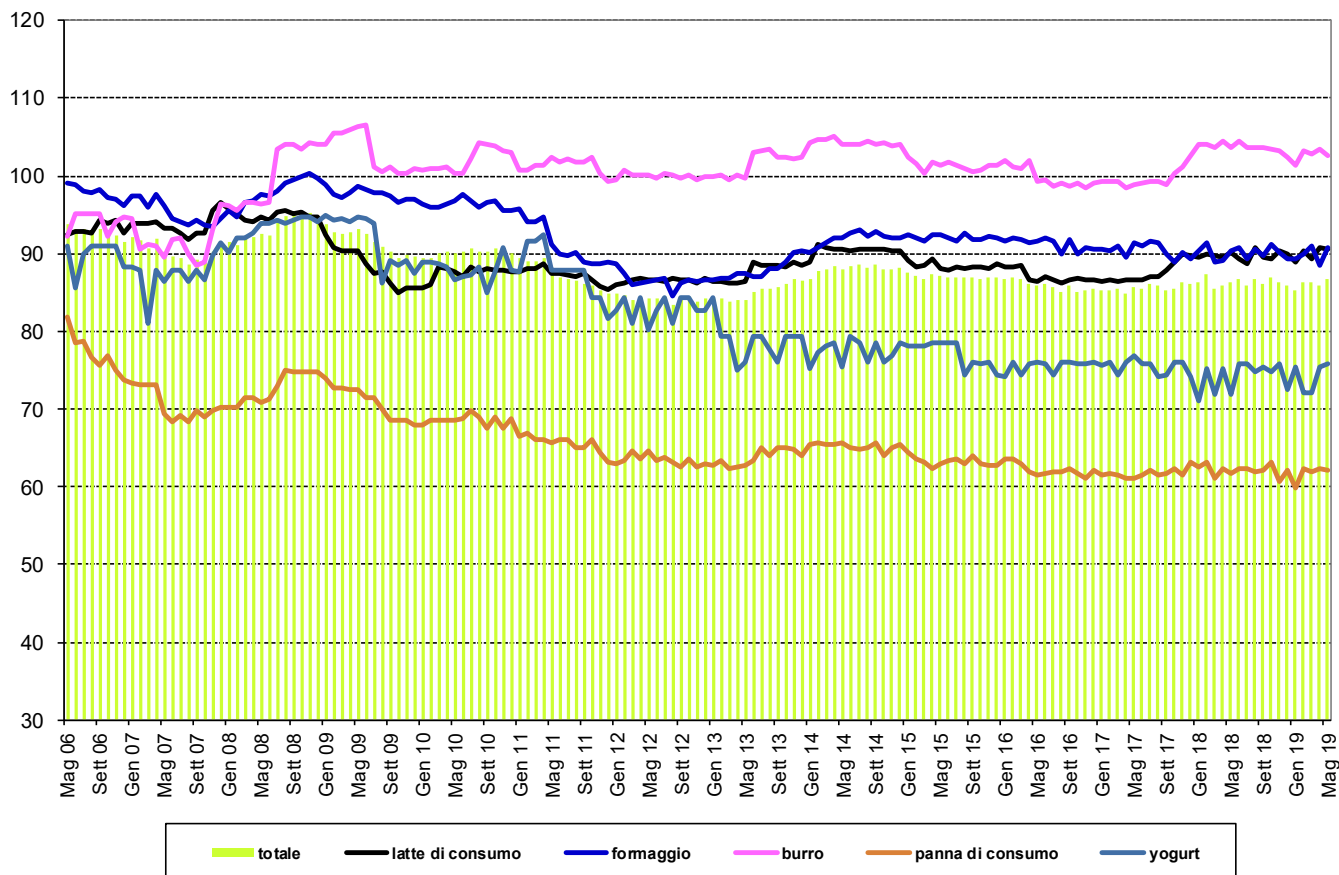
Maggio 2019 con mese prec. (MP)

	unità	Apr 19	Mag 19	%-Δ MP
Latte di consumo bio				
Latte intero past.	1 l	1.79	1.79	+0.0
Drink past.	1 l	1.79	1.79	+0.0
Latte intero UHT	1 l	1.80	1.80	+0.0
Drink UHT	1 l	1.80	1.80	+0.0
Formaggio bio, indigeno				
Emmentaler	1 kg	20.50	20.50	+0.0
Gruyère	1 kg	22.29	22.29	+0.0
Tilsit	1 kg	21.51	21.51	+0.0
Mozzarella	150 g	2.15	2.15	+0.0
Brie CH 45%	180 g	3.95	3.95	+0.0
Burro bio				
Burro speciale	200 g	3.97	3.97	+0.0
Panna di consumo bio				
Panna intera	2 dl	2.69	2.69	+0.0
Yogurt bio				
Yogurt alla frutta	180 g	0.82	0.82	+0.0
Yogurt naturale	180 g	0.65	0.65	+0.0

Fonte: UFAG, Settore Analisi di mercato

Indice del prezzo al consumo, prodotti convenzionali

Prezzo al consumo (maggio 1999 = 100)



Fonte: UFAG, Settore Analisi di mercato

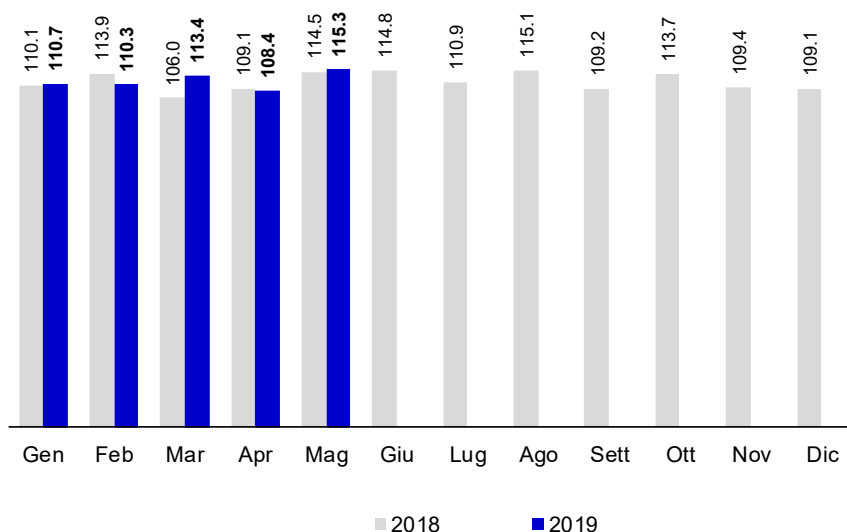
Valore aggiunto lordo di trasformazione – distribuzione e prezzo al consumo

A maggio 2019 il valore aggiunto lordo del gruppo di prodotti «latte di consumo» è lievemente aumentato rispetto al mese precedente (+0,8 %; 78.12 ct./kg di latte crudo trasformato). Ad aprile sono terminate le vendite promozionali di Gruyère e Sbrinz osservate nel commercio al dettaglio. A maggio è quindi aumentato il valore aggiunto lordo del gruppo di prodotti

«formaggio» (+6,4 %; 1.15 fr./kg di latte crudo trasformato). Per quanto riguarda i valori aggiunti lordi degli altri gruppi di prodotti, la tendenza è al rialzo per lo yogurt e in calo per il burro e per la panna di consumo.

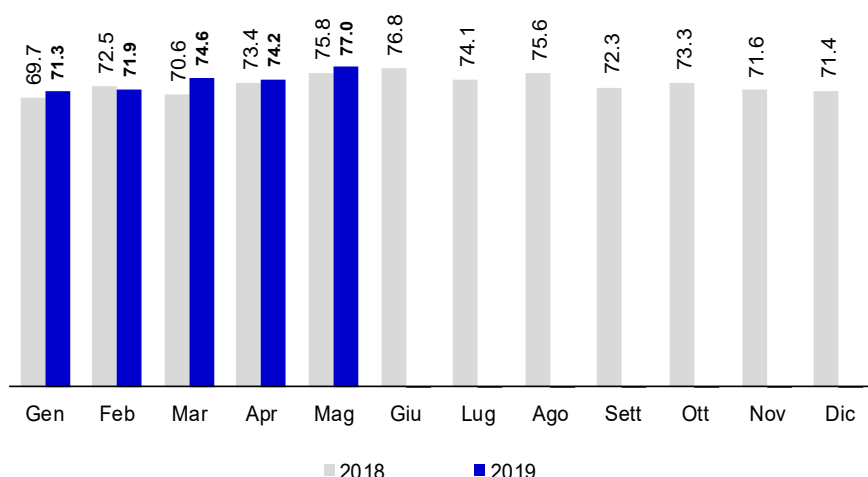
A maggio 2019, il valore aggiunto lordo totale di latte e latticini è aumentato rispetto al mese precedente (+3,8 %; 77.05 ct./kg di latte crudo trasformato).

Valore aggiunto lordo sul formaggio ct./kg di latte crudo



Fonte: UFAG, Settore Analisi di mercato

Valore aggiunto lordo totale sul latte e sui latticini ct./kg di latte crudo



Fonte: UFAG, Settore Analisi mercato

Indice dei prezzi del latte di latteria

Metodologia

L'indice dei prezzi del latte di latteria è un indicatore che riproduce l'andamento retrospettivo dei prezzi dei prodotti del commercio al dettaglio e per uso industriale, nonché dei prezzi del latte pagati ai produttori dei Paesi limitrofi. L'indice 100 rappresenta il prezzo medio alla produzione del latte di latteria nell'anno di riferimento 2005 (base 100 = 2005). L'indice totale dei prezzi del latte di latteria viene invece calcolato sulla base della variazione mensile dei prezzi nei tre settori, ognuna delle quali nominata indice parziale: vi sono dunque l'indice parziale "prodotti del commercio al dettaglio", l'indice parziale "Prodotti per uso industriale" e quello "Prodotti liberalizzati". La variazione mensile dell'indice totale risulta dalla ponderazione degli indici parziali rispetto alle quantità di latte utilizzate in ognuno dei tre settori. I dati sopra forniti non tengono conto del latte di sgombero del mercato nel 2009. I coefficienti di ponderazione sono aggiornati annualmente, tramite l'utilizzo dei dati dell'anno precedente. Nel calcolo dell'indice totale si tiene conto anche dell'andamento degli aiuti finanziari pubblici (a partire da febbraio 2009: solo il supplemento per la trasformazione in formaggio).

Indice parziale "prodotti del commercio al dettaglio"

L'indice parziale "prodotti del commercio al dettaglio" indica l'andamento dei prezzi del commercio al dettaglio per tre gruppi di latticini (latte di consumo, burro e panna di consumo), rilevati e pubblicati dall'UFAG. I coefficienti di ponderazione delle variazioni di prezzo di ogni prodotto vengono calcolati sulla base dei dati della Fiduciaria Latte S.a g.l. (TSM), concernenti la valorizzazione del latte in equivalenti-latte, e di quelli dell'OCB (organizzazione di categoria Burro).

Indice parziale "Prodotti per uso industriale"

L'indice parziale "Prodotti per uso industriale" indica l'andamento dei prezzi all'ingrosso del burro svizzero per uso industriale e del latte in polvere, intero e scremato, in Svizzera e per l'esportazione. I prezzi svizzeri sono rilevati dall'UFAG. I coefficienti di ponderazione delle variazioni di prezzo di ogni prodotto vengono calcolati sulla base dei dati dell'OLPS (Organizzazione di categoria del latte in polvere svizzero), riguardanti le vendite di latte in polvere e di quelli della TSM, concernenti la valorizzazione del latte in equivalenti-latte.

Indice parziale "Prodotti liberalizzati"

L'indice parziale "Prodotti liberalizzati" si basa sull'andamento dei prezzi del latte pagati al produttore nei Paesi limitrofi (Germania, Francia, Austria e Italia) e di quelli del burro e del latte in polvere, intero e scremato, in Germania. Tale indice rappresenta il segmento di mercato sottoposto alla concorrenza europea. I dati utilizzati sono quelli pubblicati dall'AMI (Agrarmarkt Informations-Gesellschaft mbH, Germania), dall'AMA (AgrarMarkt Austria, Austria), dalla CLAL (Società di Consulenza che opera ed eroga servizi nel comparto agro-alimentare e, in particolare, nel settore lattiero-caseario, Italia) e dall'FranceAgriMer (Francia). I prezzi del latte dei Paesi limitrofi sono convertiti in fr./kg. Quale tasso di cambio (€ / CHF) si applica quello della BNS. Nel calcolo dell'indice si tiene conto anche del supplemento per il latte trasformato in formaggio. Le revisioni dei prezzi dei Paesi confinanti, effettuate dopo la pubblicazione dell'indice, non sono state prese in considerazione.

Ponderazione dell'indice totale

L'indice totale del prezzo di latte di latteria viene ponderato dividendo la quantità di latte industriale trasformato in tre settori di prodotti, corrispondenti agli indici parziali. I dati utilizzati per il calcolo provengono dalle statistiche TSM sulla valorizzazione del latte in equivalenti-latte. I prodotti presi in considerazione per ogni settore sono i seguenti:

- indice parziale "prodotti del commercio al dettaglio": latte di consumo, burro del commercio al dettaglio e panna di consumo;
- indice parziale "Prodotti per uso industriale": conserve di latte e burro per uso industriale;
- Indice parziale "prodotti liberalizzati": formaggio industriale, yogurt e altri latticini freschi.

Ogni indice parziale è ponderato in base alla percentuale di latte utilizzato nel rispettivo settore.

Indice base

L'indice 100 rappresenta il prezzo medio alla produzione del latte per uso industriale nell'anno di riferimento 2005 (base 100 = 2005). Esso ammontava a 71,04 centesimi il chilo IVA compresa, franco fattoria o centro di raccolta (prezzo rilevato e pubblicato dall'UFAG nel rapporto sul mercato del latte).

Risultati

Indice dei prezzi del latte di latteria

	2011	2012	2013	2014	2015	2016	2017	2018	2019	Variazione dall'inizio del 2018*				
										Indice totale	Prodotti del com-mercio al dettaglio	Indice parziale** Prodotti per uso industriale	Prodotti liberalizzati	
Base indice:											Indice parziale**			
2005 = 100														
Gennaio	91.50	88.95	90.72	98.91	88.86	87.13	89.43	90.36	91.30	-0.82%	-3.43%	0.55%	2.65%	
Febbraio	94.19	88.58	90.74	99.14	89.17	86.68	88.94	90.55	93.39	1.45%	0.39%	1.12%	3.77%	
Marzo	94.64	87.42	90.37	98.84	89.16	85.77	87.61	89.67	92.10	0.06%	-1.23%	0.28%	2.05%	
Aprile	93.20	85.69	92.85	98.15	88.09	84.73	86.90	90.92	93.21	1.26%	0.72%	0.79%	2.37%	
Maggio	92.18	84.88	94.57	97.48	87.47	84.41	88.68	92.72						
Giugno	91.80	85.54	95.87	96.96	87.36	85.11	90.31	92.75						
Luglio	91.39	86.16	97.06	96.92	86.75	85.67	90.77	92.32						
Agosto	88.83	87.27	97.41	95.75	86.33	86.14	91.88	93.00						
Settembre	91.22	88.90	97.74	94.20	86.94	88.02	91.83	92.44						
Ottobre	92.05	89.76	97.22	93.15	87.56	88.58	91.83	92.21						
Novembre	90.46	89.22	97.40	92.29	87.57	88.31	91.34	91.31						
Dicembre	89.08	89.97	97.34	92.26	87.18	89.35	91.25	92.05						
Media annuale	91.71	87.70	94.94	96.17	87.70	86.66	90.06	91.69						

*Evoluzione rispetto a dicembre 2016

** Evoluzione (in %) del prezzo del gruppo di prodotti (indicatore di tendenza)

Fonte: UFAG, Settore Analisi di mercato

Ad aprile 2019 l'indice del prezzo del latte di latteria è aumentato, attestandosi a 93,21 punti, ovvero 1,10 punti in più rispetto al mese precedente.

Indice del prezzo della panna per la produzione di burro

Metodo

L'indice del prezzo della panna per la produzione di burro misura l'evoluzione del prezzo di costo della panna ritirata dagli addetti alla trasformazione. I prezzi sono rilevati mensilmente in base a un'indagine che il Settore Analisi di mercato dell'UFAG svolge tra i produttori di burro. I prezzi di costo medi ponderati e i quantitativi corrispondenti sono comunicati, mediante un modulo di rilevamento, dalle principali aziende che acquistano la panna.

Luogo del rilevamento

I prezzi della panna sono pagati su basi diverse (p.es. panna ritirata nel luogo di produzione o consegnata all'acquirente). Pertanto la cisterna di raccolta della panna a livello dell'acquirente è considerata il luogo di rilevamento dei prezzi comparabili. Si tratta, quindi, di un prezzo franco cisterna.

Indice del prezzo della panna per la produzione di burro

Base dell'indice: Dic 2009 = 100

	2013	2014	2015	2016	2017	2018	2019
Gennaio	89.21	96.07	89.63	91.07	85.79	90.77	89.79
Febbraio	88.47	95.41	89.43	90.05	84.41	89.90	88.94
Marzo	89.28	96.04	88.89	90.76	84.60	89.70	88.99
Aprile	89.39	95.95	89.39	85.53	84.90	89.57	89.18
Maggio	90.22	94.31	89.33	85.87	85.05	89.34	88.44
Giugno	91.08	95.85	88.16	84.13	85.26	89.13	
Luglio	94.41	95.95	89.50	85.08	86.38	90.25	
Agosto	94.20	95.11	89.47	84.62	86.66	90.55	
Settembre	94.12	94.23	87.20	83.79	85.92	90.77	
Ottobre	93.69	95.11	89.11	84.59	90.43	90.74	
Novembre	93.78	94.08	89.76	83.95	89.54	89.95	
Dicembre	93.45	91.20	91.36	84.84	90.02	89.82	
Media annuale	91.57	95.00	89.28	86.66	86.41	89.99	

Nota: I prezzi già pubblicati possono subire ulteriori modifiche.

Fonte: UFAG, Settore Analisi di mercato

Composizione del prezzo

Il prezzo della panna comprende i costi seguenti: tasse, spese di trasporto e costi di raccolta della panna. Il prezzo è IVA esclusa.

Definizione del prodotto

I prezzi e i quantitativi rilevati riguardano la panna raccolta e quella industriale convertite in materia grassa del latte. La panna di siero non è presa in considerazione ai fini del calcolo.

Calcolo del prezzo medio e dell'indice

I prezzi sono ponderati in base ai quantitativi corrispondenti. Si ottengono così prezzi medi ponderati espressi in franchi il chilogrammo di materia grassa del latte. L'indice è calcolato sulla base del prezzo della panna nel mese di dicembre 2009 (indice 100 = dicembre 2009). Il prezzo medio di dicembre 2009 ammonta a 10.92 franchi il chilogrammo di materia grassa del latte.

A maggio 2019 l'indice del prezzo della panna per la produzione di burro ha subito un calo rispetto al mese precedente (-0,74; 88,44 pt.).

Dati sulla produzione

Latte commercializzato

Latte commercializzato *

in t

	2013	2014	2015	2016	2017	2018	2019	Δ AP	%-Δ AP
Gennaio	287 597	300 458	295 548	301 799	282 922	301 529	286 718	-14 811	-4.9%
Febbraio	267 079	278 636	272 349	289 459	267 147	278 442	267 882	-10 560	-3.8%
Marzo	304 130	317 478	312 338	313 729	308 839	313 882	310 089	-3 793	-1.2%
Aprile	302 929	325 647	316 802	318 051	316 393	319 607	313 862	-5 745	-1.8%
Maggio	314 730	325 808	321 921	318 270	316 613	320 896			
Giugno	278 031	290 435	283 794	273 141	276 013	276 255			
Luglio	270 443	281 472	267 467	259 698	264 699	267 781			
Agosto	267 313	272 033	266 816	257 158	260 555	258 193			
Settembre**	291 151	296 464	292 261	284 692	290 689	286 309			
Ottobre**	290 997	293 667	291 878	283 539	289 685	288 491			
Novembre**	269 060	272 398	274 572	257 318	270 900	264 633			
Dicembre	285 151	286 042	290 430	277 127	289 545	278 417			
Totale	3 428 611	3 540 532	3 486 177	3 433 975	3 434 004	3 454 428			

AP : anno precedente

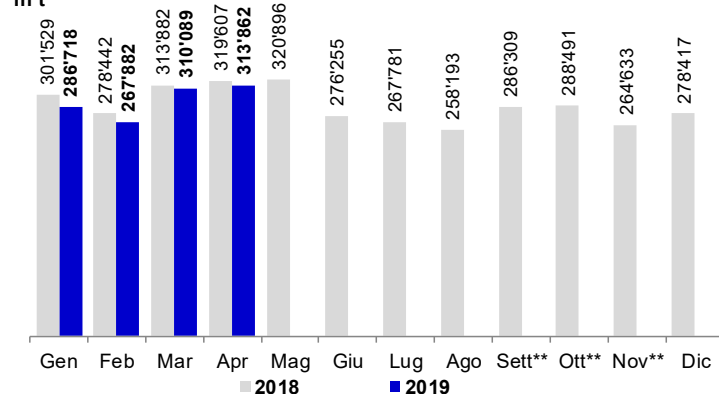
* Latte della zona franca e latte del Liechtenstein inclusi

** Set - Nov: latte dell'alpe notificato dopo il periodo d'estivazione incluso

Fonte: TSM, Milchstatistik.ch

Latte commercializzato*

in t



Da gennaio ad aprile 2019 la quantità di latte crudo commercializzato è diminuita rispetto allo stesso periodo dell'anno precedente (-2,9 %; 1 178 550 t).

* Latte della zona franca e latte del Liechtenstein inclusi

** set e ott: latte dell'alpe notificato dopo il periodo d'estivazione incluso

Fonte: TSM

Commercio estero

Formaggio

in t

Gen - Mag 2019 con anno prec.

	Esportazioni			Importazioni		
	2018	2019	%-Δ AP	2018	2019	%-Δ AP
Formaggio fresco	2 964	3 273	+10.4	10 465	10 299	-1.6
Formaggio a pasta molle	197	234	+18.7	5 117	5 013	-2.0
Formaggio a pasta semidura	8 157	8 656	+6.1	4 591	5 052	+10.0
Formaggio a pasta dura	13 864	13 690	-1.3	2'115	2'265	+7.1
Formaggio fuso	409	420	+2.7	1 623	1 687	+3.9
Formaggio*	28 704	29 043	+1.2	25 988	26 510	+2.0

* incl. fondue pronta

AP : anno precedente

Esportazioni formaggio fresco: mozzarella e quark inclusi

Esportazioni, totale: fondue pronta all'uso e altri tipi di formaggio inclusi

Importazioni, totale: Formaggio a pasta extradura inclusi

Fonti: Direzione generale delle dogane (DGD) / TSM Fiduciaria

Da gennaio a maggio 2019 le esportazioni di formaggio sono aumentate rispetto allo stesso periodo dell'anno

precedente (+1,2 %; 29 043 t). Anche le importazioni sono in rialzo (+2,0 %; 26 510 t).

Osservazione dei prezzi sui mercati internazionali

Prezzi alla produzione del latte

in EUR / 100 kg

	Apr 18	Mrz 19	Apr 19	%-Δ MP	%-Δ AP
Francia	31.07	33.63	33.30	-1.0	+7.2
Germania	32.78	34.00	33.80	-0.6	+3.1
Austria	34.43	35.96	36.32	+1.0	+5.5
Italia*	35.44	39.32	39.32	+0.0	+11.0
UE	32.51	33.52	33.21	-0.9	+2.2

AP : anno precedente

MP : mese precedente

Tener : Francia (3,8% grasso, 3,2% proteine), Germania (4% grasso, 3,4% proteine), Austria (3,7% grasso, 3,4% proteine), Italia (3,7% grasso, 3,25% proteine), EU (4,2% grasso, 3,4% proteine)

* Italia (Lombardia): Prezzi nella regione Lombardia, stime della CLAL (Società di Consulenza che opera ed eroga servizi nel comparto agro-alimentare e, in particolare, nel settore lattiero-caseario, Italia)

r = dati rivisti

Fonti: AMA Austria, FranceAgriMer Francia, BLE Germania, CLAL Italia, LTO (UE)

Prezzi al consumo

in EUR

Austria	unità	Apr 18	Mrz 19	Apr 19	%-Δ MP	%-Δ AP
Latte intero	1 l	0.96	0.99	0.99	+0.2	+3.4
Emmentaler	1 kg	8.51	8.42	9.16	+8.7	+7.7
Burro (Teebutter)	1 kg	7.80	7.61	7.25	-4.7	-7.1
Mozzarella	1 kg	7.43	7.68	7.84	+2.1	+5.5
Yogurt naturale	1 kg	1.88	1.79	1.79	-0.0	-4.6

Francia

Latte UHT parz. scremato	1 l	0.86	0.87	0.87	+0.0	+1.2
Emmental français	1 kg	8.42	8.49	8.53	+0.5	+1.3
Yogurt naturale	500 g	0.71	0.71	0.72	+1.4	+1.4
Burro (extra-fin)	250 g	1.99	2.19	2.19	+0.0	+10.1

AP : anno precedente

MP : mese precedente

Fonti: GfK Austria, Insee Francia

Prezzi al consumo

in EUR

Germania	unità	Apr 18	Mrz 19	Apr 19	%-Δ MP	%-Δ AP
Emmentaler	1 kg	6.17	6.67	6.49	-2.7	+5.2
Latte fresco, 3,5 % MG (min)	1 l	0.84	0.78	0.78	+0.0	-7.1
Latte H, 3,5 % MG	1 l	0.78	0.71	0.71	+0.0	-9.0
Yogurt naturale	4x150g	0.69	0.65	0.65	+0.0	-5.8
Burro di marca tedesca	250 g	1.59	1.57	1.51	-3.8	-5.0
Mozzarella	1 kg	6.01	6.30	6.19	-1.7	+3.0

AP : anno precedente

Fonte: AMI Germania

Note esplicative

Valori aggiunti lordi di trasformazione-distribuzione

Effetto ritardato del prezzo del latte sul valore aggiunto lordo

Le fluttuazioni del prezzo del latte crudo si ripercuotono in ritardo sul valore aggiunto lordo siccome viene tenuto conto della durata dell'immagazzinamento necessario prima dell'immissione sul mercato del prodotto finito. Questa durata varia a seconda dei latticini presi in considerazione. Il prezzo del latte ha un'incidenza immediata sul valore aggiunto lordo dei prodotti freschi (latte di consumo, panna, burro, yogurt). In questo caso, ad esempio, il prezzo del latte alla produzione osservato in settembre si ripercuote sul valore aggiunto lordo dei latticini freschi registrato ad ottobre. Per quanto concerne il formaggio, l'effetto del prezzo del latte è ritardato a seconda della durata di immagazzinamento. Per il calcolo dei margini lordi, si tiene conto di una durata di immagazzinamento di 2 mesi per il formaggio a pasta molle, di 3 mesi per il formaggio a pasta semidura e di 5 mesi per il formaggio a pasta dura. A titolo d'esempio, il prezzo del latte che è stato trasformato in Emmental a maggio si ripercuote sul relativo valore aggiunto lordo soltanto a ottobre.

Valore aggiunto lordo di un gruppo di prodotti

Il valore aggiunto lordo di un gruppo di prodotti è calcolato ponderando il valore aggiunto lordo su ciascun tipo di prodotto del gruppo in base alla quantità di latte trasformato. Ad esempio, il valore aggiunto lordo del gruppo di prodotti "latte di consumo" è dato dalla ponderazione dei valori aggiunti lordi dei cinque tipi di latte di consumo (latte intero pastorizzato, latte drink pastorizzato, latte intero UHT, latte drink

UHT, latte scremato UHT). Tale valore viene semplicemente definito valore aggiunto lordo sul latte di consumo o valore aggiunto lordo del latte di consumo. Lo stesso vale per gli altri gruppi di prodotti (valore aggiunto lordo sul formaggio, valore aggiunto lordo sul burro, valore aggiunto lordo sulla panna di consumo).

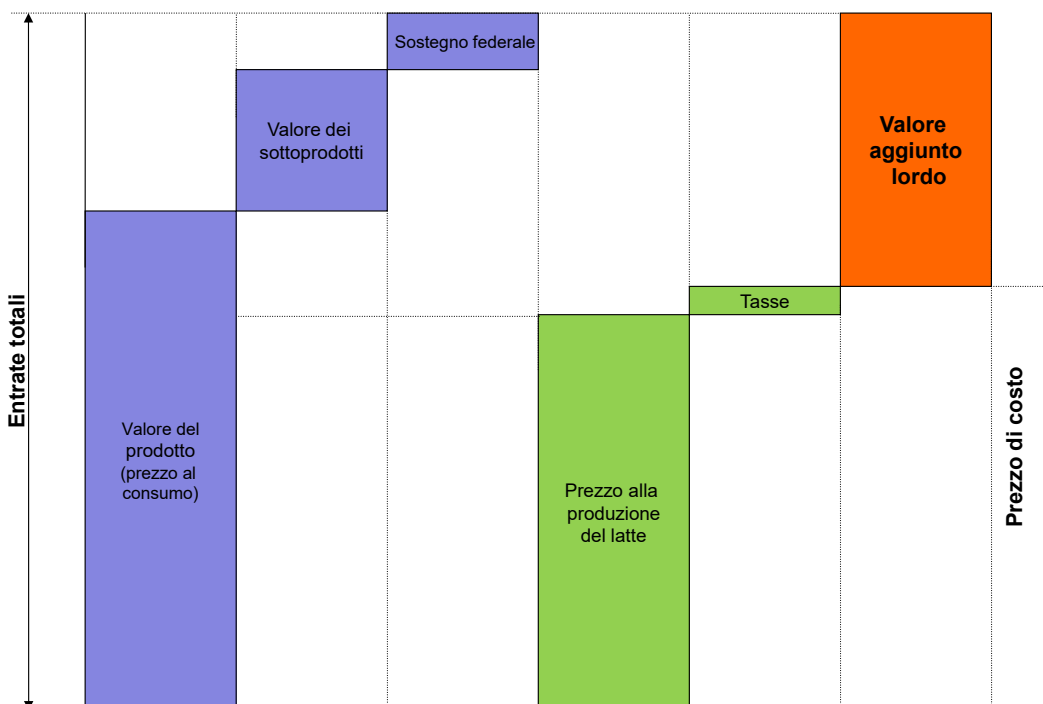
Valore aggiunto lordo totale sul latte e sui latticini

Nel calcolo del valore aggiunto lordo totale sul latte e sui latticini, il valore aggiunto lordo di ciascun gruppo di prodotti è ponderato in base alla quantità di latte trasformato, deducendo le esportazioni (dati di base della statistica lattiera svizzera sulla valorizzazione del latte: TSM, PSL, USP). I coefficienti di ponderazione sono aggiornati con frequenza annuale in base alla statistica sul latte. Va sottolineato che il valore aggiunto lordo del formaggio incide notevolmente sul valore aggiunto lordo totale sul latte e sui latticini. Infatti, la maggior parte del quantitativo di latte è trasformato in formaggio ed il valore aggiunto lordo sul formaggio è elevato rispetto agli altri prodotti.

Vendite promozionali : Si ricorda che le vendite promozionali sono rilevate settimanalmente e considerate nel calcolo dei prezzi al consumo.

Nota: Siccome il calcolo del valore aggiunto lordo può venir adeguato anche con effetto retroattivo, fanno sempre stato i valori riportati nei rapporti aggiornati.

Definizione semplificata del valore aggiunto lordo



Le proporzioni del presente schema non sono reali

Prezzo del latte alla produzione

Il prezzo del latte include: prezzo di base, supplemento per il latte trasformato in formaggio, supplementi e deduzioni (stagione, quantità, composizione, qualità, quota costi di trasporto), partecipazione agli utili, ulteriori versamenti, supplementi e deduzioni per raffreddamento, premi bio, costi di gestione dei centri di raccolta se noti, IVA.

Il prezzo del latte non include: supplementi per il foraggiamento senza insilati, contributi a organizzazioni e associazioni professionali, contributi al fondo d'intervento e di sgravio del mercato dell'Interprofessione latte (IP Latte), contributi LactoFama, siero, acquisti anticipati di qualsiasi genere.

Ponderazione: I prezzi sono ponderati in base alle corrispondenti quantità di latte.

Tenore del latte: tenori reali. I valori di base del tenore del latte sono i seguenti: 4 per cento di materia grassa e 3,3 per cento di proteine.

Prezzo totale: media ponderata dei prezzi del latte di latte-ria, del latte trasformato in formaggio, del latte biologico e del latte sottoposto a restrizione dei caseifici artigianali.

Prezzo del latte di latteria (senza la quantità di latte trasformato in formaggio): prezzo del latte trasformato dalle industrie (quantità trasformate in formaggio escluse), franco fattoria (prevalentemente) o centro di raccolta.

Prezzo del latte trasformato in formaggio, totale: prezzo del latte trasformato in formaggi artigianali e industriali. Il prezzo del latte destinato alla trasformazione in formaggi industriali corrisponde alla media dei prezzi annunciati dagli acquirenti di latte industriale ponderati secondo le quantità trasformate in formaggio. I fattori di ponderazione del prezzo di tutto il latte trasformato in formaggio sono calcolati, estrapolando in base alle quantità effettive rilevate.

Prezzo del latte trasformato in formaggio, caseifici artigianali: prezzo del latte trasformato in formaggio dai caseifici artigianali, franco fattoria o caseificio/centro di raccolta (prevalentemente).

Prezzo del latte biologico (o latte bio): prezzo del latte prodotto secondo i metodi dell'agricoltura biologica ed effettivamente venduto come latte bio. Franco fattoria (prevalentemente) o centro di raccolta.

Rilevazione e calcolo dei prezzi alla produzione del latte

La rilevazione dei prezzi alla produzione del latte è effettuata ogni mese direttamente presso i principali primi acquirenti di latte (organizzazioni di produttori OP, organizzazioni di produttori-valorizzatore OPV, caseifici e aziende industriali con fornitori diretti). Contempla il 70 per cento circa del latte crudo commercializzato in Svizzera. I fornitori dei dati comunicano i prezzi medi effettivamente pagati ai produttori e i quantitativi corrispondenti servendosi di un modulo di rilevazione. Il prezzo del latte di una regione è una media dei prezzi degli acquirenti che hanno fornitori in quella regione, ponderata in base ai quantitativi di latte corrispondenti.

Il prezzo del latte trasformato in formaggio è una media dei prezzi pagati dalle aziende che acquistano latte destinato alla produzione casearia, ponderata in base alle quantità trasformate in formaggio. I prezzi del latte dei caseifici artigianali vengono rilevati sulla scorta di un campione rappresentativo di circa 80 caseifici distribuiti nelle 5 regioni.

I prezzi pubblicati sono, quindi, medie ponderate calcolate sulla base di dati rappresentativi.

Nota: La segmentazione del mercato, nonché le deduzioni e le trattenute dovute ai provvedimenti di sgravio e di regolazione del mercato sono considerate nel prezzo alla produzione del latte. I prezzi possono essere ulteriormente aggiornati. Le modifiche effettuate saranno menzionate nei rapporti pubblicati sul nostro sito Internet.

Regioni

Le regioni sono delimitate come segue: **Regione I:** Ginevra, Vaud, Friburgo, Neuchâtel, Giura e una parte francofona di Berna (distretto amministrativo del Giura bernese); **Regione II:** Berna (tranne il distretto amministrativo del Giura bernese), Lucerna, Unterwaldo (Obwaldo, Nidwaldo), Uri, Zugo e una parte di Svitto (distretti di Svitto, Gersau e Küssnacht); **Regione III:** Basilea (Città e Campagna), Argovia e Soletta; **Regione IV:** Zurigo, Sciaffusa, Turgovia, Appenzello (Interno ed Esterno), S. Gallo, una parte di Svitto (distretti di Einsiedeln, March e Höfe), Glarona, Grigioni; **Regione V:** Vallese e Ticino.

Modulo per la sottoscrizione di un abbonamento

Le pubblicazioni a cura del Settore Analisi di mercato sono gratuite. Possono essere scaricate dal sito Internet www.osservazioneedelmmercato.admin.ch. Su richiesta, il rapporto viene inviato via e-mail. Ordinazione on line al sito Internet www.blw.admin.ch o per iscritto con il modulo sottostante. Si prega di compilarlo debitamente e di inoltrarlo per posta (UFAG Settore Analisi di mercato, Mattenhofstrasse 5, 3003 Berna) o per fax (058/462 20 90). Grazie!

Desidero abbonarmi alle seguenti pubblicazioni:

Pubblicazione	Frequenza	Annunciare	Annullare
Tutti i Rapporti e Valori del mercato		<input type="checkbox"/>	<input type="checkbox"/>
Rapporto sul mercato per la filiera agroalimentare	Trimestrale	<input type="checkbox"/>	<input type="checkbox"/>
Rapporto sul mercato Bio	Mensile	<input type="checkbox"/>	<input type="checkbox"/>
Rapporto sul mercato del latte	Mensile	<input type="checkbox"/>	<input type="checkbox"/>
Rapporto sul mercato della carne	Mensile	<input type="checkbox"/>	<input type="checkbox"/>
Rapporto sul mercato delle uova	Semestrale	<input type="checkbox"/>	<input type="checkbox"/>
Rapporto sul mercato di frutta e verdura	Mensile	<input type="checkbox"/>	<input type="checkbox"/>
Prezzi al consumo di frutta e verdura nel commercio al dettaglio	Settimanale	<input type="checkbox"/>	<input type="checkbox"/>
Rapporto sul mercato delle patate	Trimestrale	<input type="checkbox"/>	<input type="checkbox"/>
Rapporto sul mercato dei cereali	Annuale	<input type="checkbox"/>	<input type="checkbox"/>
Valori del mercato del pane e dei cereali	Trimestrale	<input type="checkbox"/>	<input type="checkbox"/>
Rapporto sul mercato dei foraggi	Annuale	<input type="checkbox"/>	<input type="checkbox"/>
Valori del mercato degli alimenti per animali	Trimestrale	<input type="checkbox"/>	<input type="checkbox"/>
Rapporto sul mercato dei semi oleosi	Annuale	<input type="checkbox"/>	<input type="checkbox"/>
Valori del mercato dei semi oleosi	Semestrale	<input type="checkbox"/>	<input type="checkbox"/>

Indirizzo completo:

Ditta, organizzazione		
Cognome	Nome	
Via	CAP	Luogo
E-Mail	Telefono n.	

Per informazioni su responsabilità, protezione dei dati, eccetera vedasi:

www.disclaimer.admin.ch