



LATTE

Rapporto sul mercato del latte, marzo 2021

Aumento del prezzo del latte nel 2020

Nel 2020 il prezzo del latte spuntato dai produttori in Svizzera è aumentato del 2,8 per cento rispetto al 2019, raggiungendo quota 66.04 ct./kg. Sono aumentati anche i prezzi al consumo della maggior parte dei latticini. Nell'ultimo decennio si è osservata un'evoluzione differenziata dei prezzi in base al tipo di latte. Il tipo di valorizzazione, il metodo di produzione e la situazione del mercato in Svizzera e all'estero sono, tra le altre cose, i fattori che influiscono sul prezzo alla produzione del latte.

Tendenza al rialzo per la domanda e i prezzi

Il prezzo alla produzione del latte ha registrato un incremento continuo nel corso degli ultimi quattro anni, toccando quota 66.04 ct./kg nel 2020, ovvero segnando un aumento di 1.81 ct./kg rispetto al 2019 (cfr. grafico a pag. 2). Questa crescita nel 2020 è riconducibile, tra le altre cose, all'aumento della domanda di latticini nel commercio al dettaglio. Ne consegue un rincaro dei prezzi al consumo per la maggior parte dei latticini. Da notare, a questo proposito, che la situazione del mercato lattiero nel 2020 è stata caratterizzata dalla crisi legata alla pandemia di COVID-19. La chiusura delle strutture di ristorazione collettiva ha quindi generato un incremento del consumo a casa e pertanto un innalzamento della domanda nel commercio al dettaglio. La diminuzione del turismo degli acquisti ha altresì contribuito all'aumento della domanda in Svizzera.

SITUAZIONE DEL MERCATO

Lieve calo del valore aggiunto lordo totale

Nel 2020 il valore aggiunto lordo realizzato sul latte e sui latticini è leggermente diminuito rispetto all'anno precedente (-0,9 %; 73.00 ct./kg di latte crudo trasformato). La tendenza è al ribasso per tutti i gruppi osservati.

Aumento dell'indice del prezzo del latte di latteria

L'indice del prezzo del latte di latteria nel 2020 è aumentato per il quarto anno di seguito, attestandosi a 94,27 punti, ovvero 0,69 punti in più rispetto al 2019.

Incremento dell'indice del prezzo della panna per la produzione di burro

L'indice del prezzo della panna per la produzione di burro è aumentato per il terzo anno consecutivo, attestandosi a 96,18 punti nel 2020, ovvero 5,00 punti in più rispetto al 2019.

Evoluzione differenziata dei prezzi del latte

Nel 2020 il prezzo spuntato dai produttori, rispetto al 2019, ha registrato un andamento



differenziato a seconda del tipo di latte. Il prezzo alla produzione del latte convenzionale è aumentato (+2,9 %; 65.11 ct./kg), mentre quello del latte biologico è leggermente diminuito (-0,5 %; 81.16 ct./kg). Questa evoluzione dei prezzi riflette quella dell'offerta. A tal proposito nel 2020 la produzione del latte biologico è aumentata, mentre quella di latte convenzionale è diminuita. Nella produzione convenzionale il prezzo spuntato dai produttori nel 2020 ha segnato un incremento più significativo per il latte di latteria (+3,6 %; 60.19 ct./kg) rispetto al latte di caseificio (+1,1 %; 73.77 ct./kg). Il latte di latteria è acquistato a un prezzo inferiore ed è sostanzialmente trasformato in latte di consumo, in burro, in latte in polvere, in panna di consumo, in yogurt e in formaggi industriali (p.es. mozzarella).

L'osservazione del prezzo del latte spuntato dai produttori su un lungo periodo mostra un'evoluzione caratterizzata da forti fluttuazioni. Dopo un calo tra il 2000 e il 2007, il prezzo medio del latte svizzero ha registrato un netto incremento attestandosi a 78.29 ct./kg nel 2008, anno caratterizzato dalla penuria di materie prime. È poi

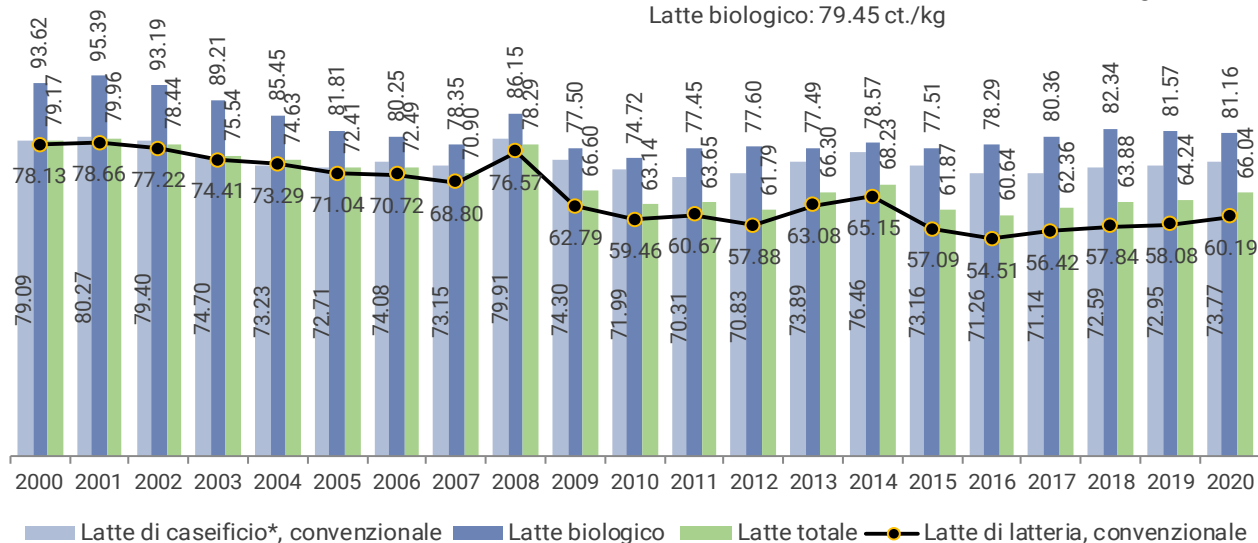
diminuito per toccare il suo livello più basso nel 2016 (60.64 ct./kg). Da notare che il prezzo del latte ha subito un forte calo eccezionale nel 2009, anno caratterizzato dalla flessione dei prezzi dei latticini a livello internazionale e dall'abolizione del contingentamento lattiero in Svizzera. Nel 2019 il calo dei prezzi è stato maggiore per il latte di latteria che per quello di caseificio.

Prezzi superiori alla media dell'ultimo decennio

Il prezzo spuntato dai produttori per tutto il latte svizzero nel 2020 ha conseguito un livello superiore a quello della media dei dieci anni precedenti (+3,4 %). In base al tipo di valorizzazione, il confronto con la media decennale mostra che nel 2020 il prezzo spuntato dai produttori è aumentato nella produzione convenzionale, sia per il latte di caseificio (+1,7 %) sia per quello di latteria (+1,5 %). Anche il prezzo del latte biologico nel 2020 ha registrato un valore superiore alla media dell'ultimo decennio (+2,1 %).

PREZZO ALLA PRODUZIONE DEL LATTE

in ct./kg



Prezzo medio del latte: 2011-2020

Latte totale: 63.88 ct./kg

Latte di latteria, convenzionale: 59.31 ct./kg

Latte di caseificio*, convenzionale: 72.55 ct./kg

Latte biologico: 79.45 ct./kg

*caseifici artigianali

Fonte: UFAG, Settore Analisi di mercato

Disparità regionali dei prezzi del latte

Nel confronto regionale, nel 2020 i prezzi spuntati dai produttori di latte della regione 1 (73.88 ct./kg) e della regione 5 (71.96 ct./kg) sono stati superiori alla media nazionale (cfr. pag. 3). Nelle altre regioni i prezzi del latte sono stati inferiori alla media svizzera. Queste differenze sono riconducibili ai prezzi relativamente elevati spuntati dai produttori delle regioni 1 e 5 per il latte di caseificio. Il prezzo del latte fornito ai caseifici artigianali è quindi stato più elevato nella regione 1 (84.03 ct./kg), nella quale predomina la produzione del Gruyère DOP. Nella regione 2, caratterizzata dalla produzione di Emmentaler DOP, il prezzo del latte di caseificio è stato quello più basso (67.19 ct./kg). Il prodotto finito e il suo successo sul mercato determinano quindi il prezzo spuntato dai produttori per la materia prima (latte crudo). Se le disparità regionali sono importanti per il prezzo del latte di caseificio, lo sono meno per quello del latte di latteria. Le definizioni delle regioni seguono a pagina 15.

Prezzo al consumo al rialzo

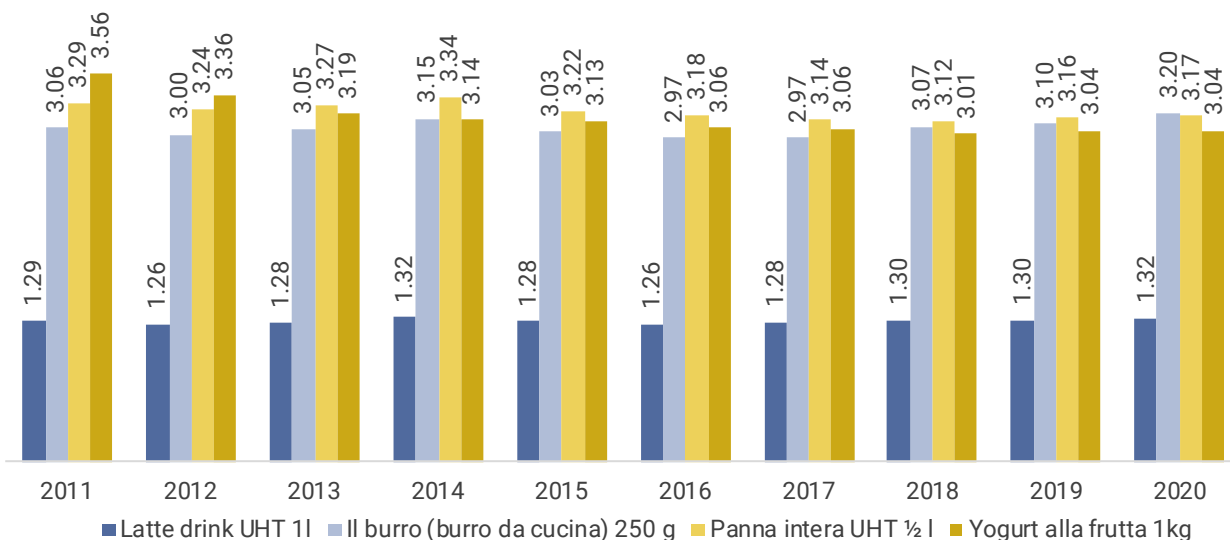
Analogamente al prezzo della materia prima (latte crudo), nel 2020 anche quello al consumo è aumentato per la maggior parte dei latticini rispetto al 2019. I prezzi del commercio al dettaglio sono quindi aumentati per i latticini freschi, come il burro da cucina (+3,2 %) e il latte drink UHT (+1,5 %). Si è osservato inoltre un incremento dei prezzi di vendita al dettaglio per i formaggi, quali il Gruyère surchoix (+2,7 %) e l'Emmentaler surchoix (+1,3 %). L'aumento del prezzo della materia prima (latte crudo), la penuria di burro e la progressione della domanda nel commercio al dettaglio a causa della crisi legata alla pandemia di COVID-19 sono, tra le altre cose, i fattori che spiegano l'innalzamento dei prezzi al consumo nel 2020.

L'osservazione dei prezzi al consumo nell'ultimo decennio mostra un'evoluzione diversificata in base al prodotto. I prezzi dei latticini, come lo yogurt alla frutta e la panna intera UHT, hanno registrato una tendenza al ribasso, mentre quelli del burro (p.es. burro da cucina) sono aumentati.

PREZZI AL CONSUMO

Latticini freschi

in CHF
2011..2020



Fonte: UFAG, Settore Analisi di mercato



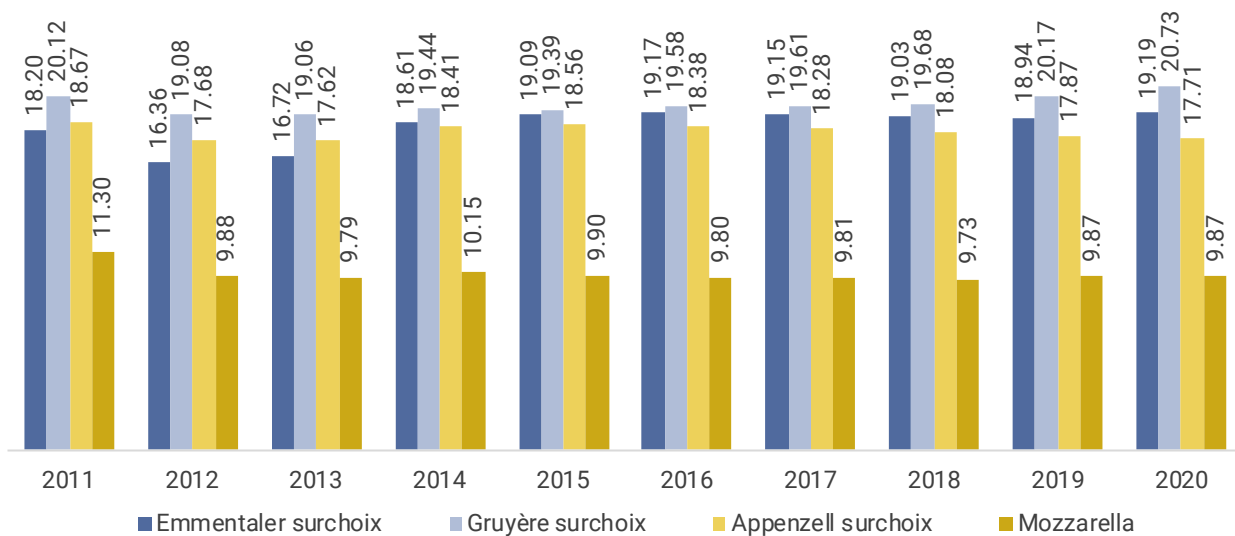
Per i formaggi la tendenza è al ribasso per i prezzi dei formaggi freschi come la mozzarella, mentre sono rincarati i formaggi a pasta dura, come il Gruyère DOP e l'Emmentaler DOP. Nel commercio al dettaglio le riduzioni durature di prezzo (piuttosto rare) e le offerte promozionali (più frequenti) sono gli strumenti commerciali che generano il calo dei prezzi dei latticini.

Le vendite promozionali sono essenzialmente settimanali e la loro frequenza varia a seconda degli addetti al commercio al dettaglio. Generalmente sono intraprese dai grandi distributori, mentre sono piuttosto rare nei negozi specializzati.

PREZZI AL CONSUMO

Formaggio

in CHF/kg
2011..2020



Fonte: UFAG, Settore Analisi di mercato



Prezzo del latte alla produzione

Prezzo alla produzione del latte (supplemento per il latte commercializzato* incl.)

Ponderato secondo la quantità, in ct./kg

Gennaio 2021

Regione	convenzionale			Bio	totale
	latte di latteria	trasf. in formaggio	caseifici artigianali		
I	65.37	81.91	84.73	83.40	75.74
II	62.57	68.79	69.68	83.38	66.39
III	64.50	-	-	81.29	66.41
IV	64.09	68.08	70.70	81.71	67.53
V	60.74	77.24	77.59	-	73.35
CH	63.70	71.95	76.02	82.54	68.98

Escluso il supplemento per il foraggiamento senza insilati, incl. IVA

Franco fattoria (prevalentemente) o centro di raccolta

* supplemento per il latte commercializzato dall'1.1.2019: 4.5 ct./kg

I prezzi già pubblicati, compresi quelli dei periodi precedenti, possono subire ulteriori modifiche.

Fonte: UFAG, Settore Analisi di mercato

Prezzo alla produzione del latte (Senza supplemento per il latte commercializzato*)

Ponderato secondo la quantità, in ct./kg

Gennaio 2021

Regione	convenzionale			Bio	totale
	latte di latteria	trasf. in formaggio	caseifici artigianali		
I	60.87	77.41	80.23	78.90	71.24
II	58.07	64.29	65.18	78.88	61.89
III	60.00	-	-	76.79	61.91
IV	59.59	63.58	66.20	77.21	63.03
V	56.24	72.74	73.09	-	68.85
CH	59.20	67.45	71.52	78.04	64.48

Prezzo alla produzione del latte (supplemento per il latte commercializzato* incl.)

Ponderato secondo la quantità, in ct./kg

Dicembre 2020

Regione	convenzionale			Bio	totale
	latte di latteria	trasf. in formaggio	caseifici artigianali		
I	63.70	82.50	85.71	84.99	75.89
II	60.21	67.02	68.57	84.95	64.67
III	62.78	-	-	81.76	64.94
IV	62.38	67.12	70.33	81.66	66.32
V	58.09	75.94	76.38	-	72.30
CH	61.72	70.96	75.62	83.46	67.81

Prezzo alla produzione del latte (Senza supplemento per il latte commercializzato*)

Ponderato secondo la quantità, in ct./kg

Dicembre 2020

Regione	convenzionale			Bio	totale
	latte di latteria	trasf. in formaggio	caseifici artigianali		
I	59.20	78.00	81.21	80.49	71.39
II	55.71	62.52	64.07	80.45	60.17
III	58.28	-	-	77.26	60.44
IV	57.88	62.62	65.83	77.16	61.82
V	53.59	71.44	71.88	-	67.80
CH	57.22	66.46	71.12	78.96	63.31

Prezzo alla produzione del latte (supplemento per il latte commercializzato* incl.)

Ponderato secondo la quantità, in ct./kg

Novembre 2020

Regione	convenzionale			Bio	totale
	latte di latteria	trasf. in formaggio	caseifici artigianali		
I	62.99	81.74	84.87	82.97	75.72
II	60.07	67.63	69.28	84.93	64.86
III	63.00	-	-	81.68	65.18
IV	62.17	66.65	70.30	81.59	65.96
V	58.05	78.12	79.02	-	74.35
CH	61.49	71.20	76.09	83.09	67.88

Prezzo alla produzione del latte (Senza supplemento per il latte commercializzato*)

Ponderato secondo la quantità, in ct./kg

Novembre 2020

Regione	convenzionale			Bio	totale
	latte di latteria	trasf. in formaggio	caseifici artigianali		
I	58.49	77.24	80.37	78.47	71.22
II	55.57	63.13	64.78	80.43	60.36
III	58.50	-	-	77.18	60.68
IV	57.67	62.15	65.80	77.09	61.46
V	53.55	73.62	74.52	-	69.85
CH	56.99	66.70	71.59	78.59	63.38

Prezzo alla produzione del latte di latteria segmentato (A,B,C)

(supplemento per il latte commercializzato* incl.), in ct./kg, IVA incl.

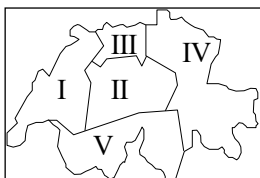
Anno 2020

	Prezzo medio ponderato, in ct./kg		
	A	B	C
Gennaio	66.47	50.47	-
Febbraio	64.23	47.75	-
Marzo	63.91	47.79	-
Aprile	63.49	47.12	-
Maggio	63.29	45.48	-
Giugno	64.61	47.47	-
Luglio	66.52	50.07	-
Agosto	67.26	50.53	-
Settembre	67.65	50.74	-
Ottobre	68.63	51.80	-
Novembre	66.33	49.91	-
Dicembre	66.64	50.02	-
Media annuale	65.65	48.78	-

Definizione della segmentazione: www.ip-lait.ch

* supplemento per il latte commercializzato dall'1.1.2019: 4.5 ct./kg

Fonte: UFAG, Settore Analisi di mercato



Prezzo alla produzione del latte di latteria segmentato (A,B,C)

(supplemento per il latte commercializzato* incl.), in ct./kg, IVA incl.

Anno 2021

	Prezzo medio ponderato, in ct./kg		
	A	B	C
Gennaio	69.10	51.58	-
Febbraio			
Marzo			
Aprile			
Maggio			
Giugno			
Luglio			
Agosto			
Settembre			
Ottobre			
Novembre			
Dicembre			
Media annuale			

**Prezzo del latte alla produzione**

Prezzi medi del latte, ponderati secondo le quantità, franco fattoria (prevalentemente) o centro di raccolta, incl. IVA

Escluso il supplemento per il foraggiamento senza insilati

in ct./kg

I prezzi già pubblicati, compresi quelli dei periodi precedenti, possono subire ulteriori modifiche.

*** supplemento per il latte commercializzato incl.**

(supplemento per il latte commercializzato dall'1.1.2019: 4.5 ct./kg)

Totale	2012	2013	2014	2015	2016	2017	2018	2019*	2020*	2021*	Evoluzione 2021/2020 ct./kg	%
Totale												
Gennaio	62.48	63.22	70.32	63.37	62.59	61.88	64.28	64.27	65.78	68.98	3.20	4.86
Febbraio	62.88	62.89	69.85	61.01	61.02	60.31	63.18	61.48	63.65			
Marzo	61.45	62.49	69.05	59.12	59.40	58.63	60.90	60.39	63.29			
Aprile	61.02	62.06	67.58	58.86	57.39	58.44	60.31	60.35	63.12			
Maggio	59.44	62.24	67.67	59.21	58.06	59.28	60.62	60.48	62.72			
Giugno	60.48	66.05	68.50	60.56	59.31	60.92	63.39	63.18	65.25			
Luglio	61.50	67.74	69.04	62.16	61.23	63.57	64.97	65.31	67.49			
Agosto	61.37	68.30	69.16	62.89	61.16	63.82	66.10	66.87	68.44			
Settembre	62.32	69.65	69.36	64.03	61.77	64.85	66.82	68.77	69.15			
Ottobre	63.34	70.00	67.32	64.78	62.79	66.57	66.91	68.10	69.55			
Novembre	62.94	70.87	66.06	64.32	62.03	66.06	65.84	66.94	67.88			
Dicembre	63.00	70.18	64.87	62.93	61.66	65.26	64.96	66.46	67.81			
Media annuale	61.79	66.30	68.23	61.87	60.64	62.36	63.88	64.24	66.04			
Latte di latteria, convenzionale												
Gennaio	59.22	59.86	67.95	58.56	58.07	56.32	59.18	58.35	60.74	63.70	2.96	4.88
Febbraio	59.89	59.87	67.67	56.34	56.42	54.46	57.73	55.24	58.42			
Marzo	58.51	59.30	66.95	54.77	53.96	52.76	54.85	54.32	58.08			
Aprile	57.93	59.44	65.24	54.56	51.06	52.34	53.64	54.21	57.68			
Maggio	55.54	58.83	65.09	54.56	51.08	53.16	53.33	54.01	57.02			
Giugno	56.24	62.84	65.92	55.82	52.43	54.23	56.81	56.82	59.11			
Luglio	56.78	64.45	65.65	56.97	54.38	57.27	58.74	58.98	61.83			
Agosto	56.28	65.27	65.67	58.10	54.56	57.89	60.34	60.93	62.55			
Settembre	57.41	66.57	65.59	59.01	55.37	58.64	61.37	63.42	62.89			
Ottobre	58.80	67.52	63.47	60.41	56.48	61.42	61.73	62.98	63.64			
Novembre	58.49	67.40	61.78	59.50	55.56	61.38	60.22	61.38	61.49			
Dicembre	59.37	67.82	60.44	58.21	55.56	60.33	59.41	61.03	61.72			
Media annuale	57.88	63.08	65.15	57.09	54.51	56.42	57.84	58.08	60.19			
Latte trasformato in formaggio, totale (convenzionale)												
Gennaio	67.06	67.46	73.47	70.47	66.93	65.64	67.55	67.75	68.84	71.95	3.11	4.51
Febbraio	66.58	67.34	72.55	66.94	65.90	64.10	66.49	65.48	67.21			
Marzo	65.09	66.25	71.33	65.22	65.12	63.30	64.97	64.47	66.67			
Aprile	65.47	65.72	70.86	64.98	63.52	63.21	64.63	64.81	66.90			
Maggio	64.46	66.35	70.96	65.27	64.46	63.56	64.61	64.96	66.67			
Giugno	65.31	69.86	71.55	66.26	64.21	64.52	66.55	66.61	68.16			
Luglio	66.28	71.03	73.20	67.47	65.56	66.58	67.67	68.10	69.62			
Agosto	67.33	71.86	73.52	68.13	65.14	66.94	68.45	69.52	70.37			
Settembre	68.14	73.27	73.93	69.08	65.11	67.50	68.76	71.14	71.41			
Ottobre	68.83	72.95	72.67	69.39	66.38	68.57	68.90	70.33	71.87			
Novembre	68.24	72.88	72.32	68.57	65.74	68.20	68.30	69.73	71.20			
Dicembre	68.43	73.27	71.59	67.09	65.68	67.99	67.84	69.34	70.96			
Media annuale	66.73	70.13	72.32	67.46	65.31	65.87	67.03	67.73	69.14			
Latte trasformato in formaggio, caseifici artigianali (convenzionale)												
Gennaio	70.97	71.16	77.30	76.17	72.27	71.24	72.80	73.13	73.18	76.02	2.84	3.88
Febbraio	70.50	71.70	76.82	72.94	72.17	70.25	72.21	71.35	72.15			
Marzo	69.65	71.27	75.92	71.69	71.13	69.59	71.30	70.75	71.81			
Aprile	70.00	70.79	75.44	71.46	70.71	69.47	71.15	71.23	72.43			
Maggio	69.52	71.71	75.71	72.33	71.29	70.16	71.77	71.58	72.56			
Giugno	69.52	73.47	75.16	72.20	70.81	70.51	72.50	72.02	72.80			
Luglio	70.20	74.25	76.34	72.63	71.36	71.17	72.80	72.70	73.37			
Agosto	70.60	74.44	76.71	73.06	69.98	70.98	73.16	73.82	73.99			
Settembre	71.75	75.75	77.48	74.24	70.14	72.21	73.19	74.90	75.61			
Ottobre	72.36	76.21	77.25	75.11	72.05	72.49	73.51	74.30	75.85			
Novembre	72.74	76.65	77.19	74.22	71.72	72.34	73.54	74.85	76.09			
Dicembre	72.65	76.48	76.47	72.11	71.68	72.98	73.33	74.46	75.62			
Media annuale	70.83	73.89	76.46	73.16	71.26	71.14	72.59	72.95	73.77			
Latte biologico												
Gennaio	78.15	76.27	77.33	77.77	77.47	79.36	82.03	84.01	81.14	82.54	1.40	1.72
Febbraio	77.80	74.67	76.78	75.49	75.06	75.75	78.47	79.74	76.16			
Marzo	76.26	74.31	75.61	72.66	73.79	74.25	77.10	76.56	74.77			
Aprile	76.23	73.85	74.94	72.72	73.12	73.95	77.46	76.84	75.28			
Maggio	75.61	73.82	75.95	72.55	73.79	73.97	78.29	76.85	74.15			
Giugno	77.83	76.81	77.75	77.07	77.12	78.93	81.89	81.61	79.97			
Luglio	78.81	81.65	83.60	82.05	83.71	82.55	86.78	84.90	85.06			
Agosto	78.69	82.36	83.99	82.39	84.09	87.88	87.93	86.14	88.04			
Settembre	78.70	83.20	84.35	83.48	84.16	89.31	88.68	87.02	87.85			
Ottobre	79.23	79.76	79.74	80.89	83.15	87.20	88.46	85.67	87.59			
Novembre	78.15	78.51	78.97	79.43	80.37	83.68	84.58	82.35	83.09			
Dicembre	77.32	78.61	78.16	78.07	80.01	83.13	84.03	81.84	83.46			
Media annuale	77.60	77.49	78.57	77.51	78.29	80.36	82.34	81.57	81.16			
Latte convenzionale												
Gennaio	60.86	61.70	69.26	61.37	61.97	60.96	63.24	63.03	64.88	68.01	3.13	4.83
Febbraio	61.37	61.47	68.81	59.02	60.39	59.48	62.30	60.45	62.99			
Marzo	59.92	60.93	68.00	57.48	58.74	57.82	60.00	59.43	62.66			
Aprile	59.45	60.71	66.46	57.22	56.68	57.62	59.34	59.43	62.40			
Maggio	57.65	60.70	66.45	57.50	57.23	58.56	59.46	59.57	62.00			
Giugno	58.72	64.75	67.35	58.79	58.58	60.03	62.48	62.17	64.36			
Luglio	59.65	66.35	67.58	60.52	60.35	62.64	63.99	64.40	66.46			
Agosto	59.50	67.04	67.71	61.37	60.26	62.75	65.12	66.02	67.22			
Settembre	60.46	68.36	67.80	62.42	60.81	63.75	65.79	67.91	67.88			
Ottobre	61.53	68.86	65.74	63.27	61.84	65.52	65.79	67.19	68.36			
Novembre	61.12	69.62	64.32	63.65	61.10	65.20	64.85	66.17	66.97			
Dicembre	61.37	69.11	63.05	62.26	60.67	64.31	63.95	65.56	66.70			
Media annuale	60.08	64.97	66.89	60.35	59.83	61.46	62.89	63.30	65.11			

Fonte: UFAG, Settore Analisi di mercato

**Prezzi al consumo**

CH-Ø * ponderata

in CHF

Gennaio 2021 con anno prec. (AP) e mese prec. (MP)

	Einheit	Gen 20	Dic 20	Gen 21	%-Δ MP	%-Δ AP
Latte di consumo						
Latte intero past.	1 l	1.58	1.58	1.59	+0.9	+0.9
Drink past.	1 l	1.58	1.58	1.59	+0.9	+0.9
Latte intero UHT	1 l	1.34	1.20	1.34	+11.6	+0.0
Drink UHT	1 l	1.26	1.24	1.26	+2.1	+0.2
Latte magro UHT	1 l	1.53	1.53	1.50	-1.8	-1.8
Formaggio (Svizzera)						
a pasta dura						
Emmentaler dolce	1 kg	15.59	14.78	16.29	+10.2	+4.5
Emmentaler surchoix	1 kg	18.23	19.77	18.71	-5.4	+2.6
Gruyère dolce	1 kg	16.20	17.77	16.89	-5.0	+4.2
Gruyère surchoix	1 kg	20.61	21.33	21.33	+0.0	+3.5
Sbrinz	1 kg	23.13	23.85	23.85	+0.0	+3.1
a pasta semidura						
Tilsit dolce	1 kg	14.27	13.56	14.32	+5.6	+0.3
Tilsit surchoix	1 kg	16.73	17.43	16.50	-5.3	-1.4
Apenzeller dolce	1 kg	15.75	16.63	16.65	+0.1	+5.7
Apenzeller surchoix	1 kg	17.36	17.49	17.49	+0.0	+0.8
Raclette (blocco)	1 kg	16.95	17.08	18.89	+10.6	+11.5
Tête de Moine	1 kg	21.18	21.57	21.57	+0.0	+1.9
Vacherin fribourgeois	1 kg	18.31	19.29	19.29	+0.0	+5.4
Edamer CH	1 kg	15.16	15.16	14.36	-5.2	-5.2
Altri formaggi						
Camembert 60%	125 g	2.33	2.29	2.31	+0.9	-1.2
a pasta molle, croûte mixte	150 g	3.39	3.37	3.39	+0.7	+0.0
Brie CH 45%	180 g	3.31	3.31	3.31	+0.2	+0.2
Mozzarella	150 g	1.51	1.49	1.51	+1.7	-0.1
Cottage cheese 15%	200 g	1.50	1.56	1.51	-3.0	+0.7
Tomme CH	100 g	1.81	1.88	1.88	+0.0	+4.0
Burro						
Burro speciale	200 g	3.13	3.23	3.28	+1.6	+4.7
Il burro (burro da cucina)	250 g	3.13	3.36	3.41	+1.4	+9.0
Burro per arrostitire	450 g	8.04	8.50	8.58	+0.9	+6.7
Panna di consumo						
Panna intera UHT 35%	½ l	3.29	3.15	3.37	+7.1	+2.6
Panna semigrassa UHT 25%	½ l	2.53	2.55	2.63	+2.8	+3.6
Panna da caffè UHT 15%	½ l	1.71	1.79	1.82	+1.7	+6.6
Panna acida	180 ml	2.56	2.56	2.56	+0.1	+0.1
Yogurt						
Yogurt alla frutta, fragole	180 g	0.55	0.55	0.55	-0.8	+0.8
Yogurt naturale	180 g	0.44	0.44	0.44	+0.0	+0.0

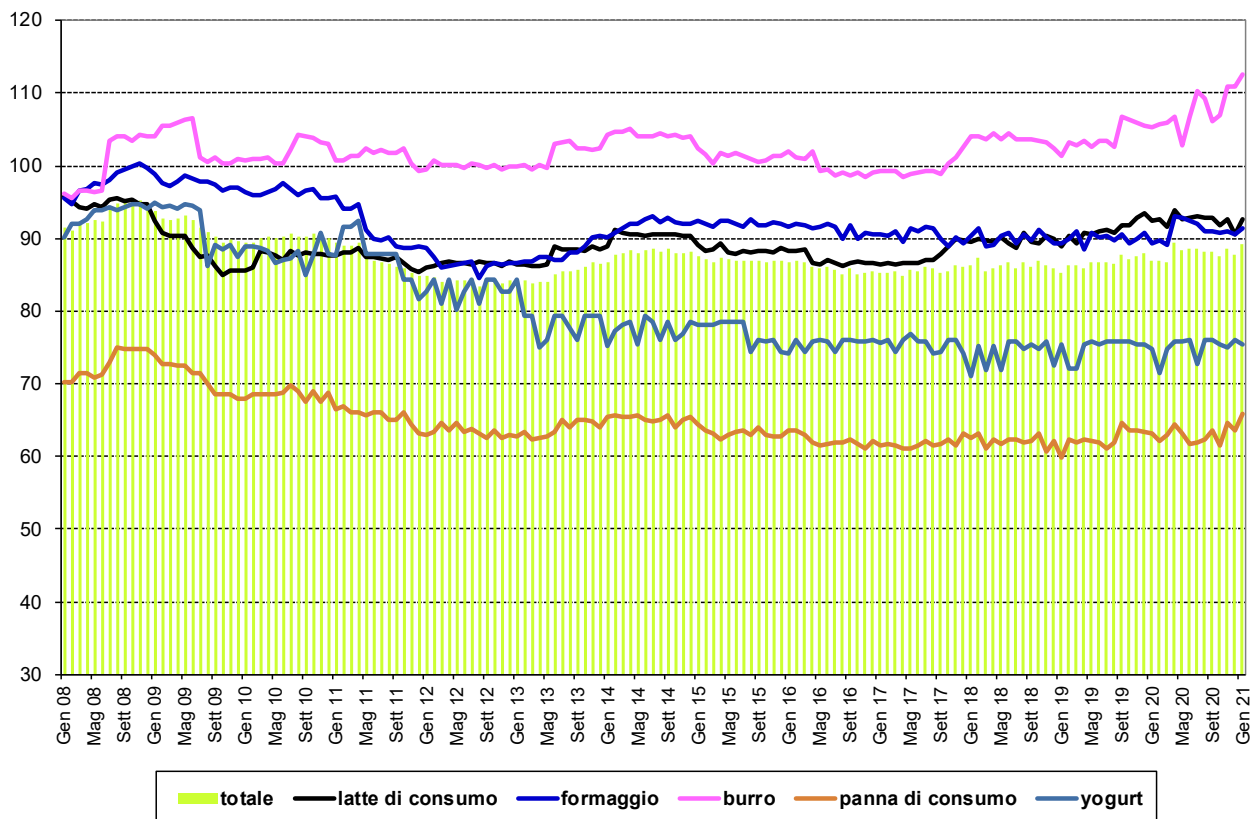
**Prezzi al consumo, Prodotti bio**

in CHF

Gennaio 2021 con mese prec. (MP)

	unità	Dic 20	Gen 21	%-Δ MP
Latte di consumo bio				
Latte intero past.	1 l	1.79	1.79	+0.0
Drink past.	1 l	1.79	1.79	+0.0
Latte intero UHT	1 l	1.80	1.80	+0.0
Drink UHT	1 l	1.80	1.80	+0.0
Formaggio bio, indigeno				
Emmentaler	1 kg	21.29	21.29	+0.0
Gruyère	1 kg	23.08	23.08	+0.0
Tilsit	1 kg	21.51	21.51	+0.0
Mozzarella	150 g	2.19	2.19	+0.0
Brie CH 45%	180 g	3.95	3.95	+0.0
Burro bio				
Burro speciale	200 g	3.97	3.97	+0.0
Panna di consumo bio				
Panna intera	2 dl	2.69	2.69	+0.0
Yogurt bio				
Yogurt alla frutta	180 g	0.82	0.82	+0.0
Yogurt naturale	180 g	0.68	0.68	+0.0

Fonte: UFAG, Settore Analisi di mercato

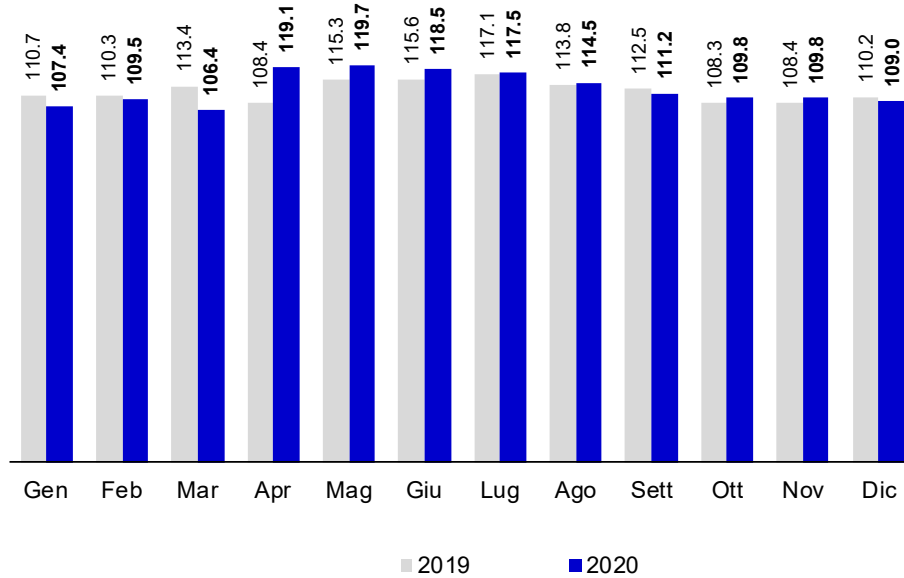
Indice del prezzo al consumo, prodotti convenzionali**Prezzo al consumo (maggio 1999 = 100)**

Fonte: UFAG, Settore Analisi di mercato



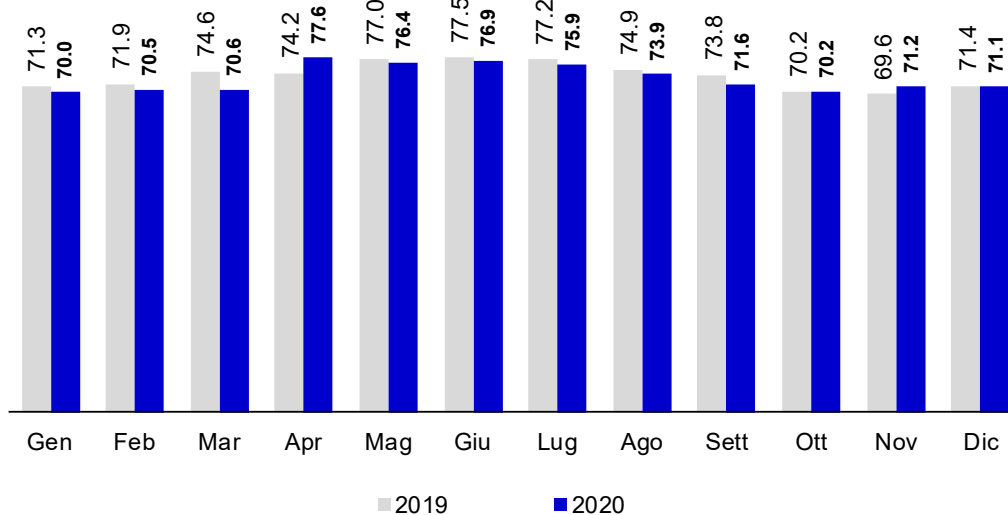
Valore aggiunto lordo di trasformazione – distribuzione

Valore aggiunto lordo sul formaggio ct./kg di latte crudo



Fonte: UFAG, Settore Analisi di mercato

Valore aggiunto lordo totale sul latte e sui latticini ct./kg di latte crudo



Fonte: UFAG, Settore Analisi mercato

Indice dei prezzi del latte di latteria

Metodologia

L'indice dei prezzi del latte di latteria è un indicatore che riproduce l'andamento retrospettivo dei prezzi dei prodotti del commercio al dettaglio e per uso industriale, nonché dei prezzi del latte pagati ai produttori dei Paesi limitrofi. L'indice 100 rappresenta il prezzo medio alla produzione del latte di latteria nell'anno di riferimento 2005 (base 100 = 2005). L'indice totale dei prezzi del latte di latteria viene invece calcolato sulla base della variazione mensile dei prezzi nei tre settori, ognuna delle quali nominata indice parziale: vi sono dunque l'indice parziale "prodotti del commercio al dettaglio", l'indice parziale "Prodotti per uso industriale" e quello "Prodotti liberalizzati". La variazione mensile dell'indice totale risulta dalla ponderazione degli indici parziali rispetto alle quantità di latte utilizzate in ognuno dei tre settori. I dati sopra forniti non tengono conto del latte di sgombero del mercato nel 2009. I coefficienti di ponderazione sono aggiornati annualmente, tramite l'utilizzo dei dati dell'anno precedente. Nel calcolo dell'indice totale si tiene conto anche dell'andamento degli aiuti finanziari pubblici (a partire da febbraio 2009: solo il supplemento per la trasformazione in formaggio).

Indice parziale "prodotti del commercio al dettaglio"

L'indice parziale "prodotti del commercio al dettaglio" indica l'andamento dei prezzi del commercio al dettaglio per tre gruppi di latticini (latte di consumo, burro e panna di consumo), rilevati e pubblicati dall'UFAG. I coefficienti di ponderazione delle variazioni di prezzo di ogni prodotto vengono calcolati sulla base dei dati della Fiduciaria Latte S.a g.l. (TSM), concernenti la valorizzazione del latte in equivalenti-latte, e di quelli dell'OCB (organizzazione di categoria Burro).

Indice parziale "Prodotti per uso industriale"

L'indice parziale "Prodotti per uso industriale" indica l'andamento dei prezzi all'ingrosso del burro svizzero per uso industriale e del latte in polvere, intero e scremato, in Svizzera e per l'esportazione. I prezzi svizzeri sono rilevati

dall'UFAG. I coefficienti di ponderazione delle variazioni di prezzo di ogni prodotto vengono calcolati sulla base dei dati dell'OLPS (Organizzazione di categoria del latte in polvere svizzero), riguardanti le vendite di latte in polvere e di quelli della TSM, concernenti la valorizzazione del latte in equivalenti-latte.

Indice parziale "Prodotti liberalizzati"

L'indice parziale "Prodotti liberalizzati" si basa sull'andamento dei prezzi del latte pagati al produttore nei Paesi limitrofi (Germania, Francia, Austria e Italia) e di quelli del burro e del latte in polvere, intero e scremato, in Germania. Tale indice rappresenta il segmento di mercato sottoposto alla concorrenza europea. I dati utilizzati sono quelli pubblicati dall'AMI (Agrarmarkt Informations-Gesellschaft mbH, Germania), dall'AMA (AgrarMarkt Austria, Austria), dalla CLAL (Società di Consulenza che opera ed eroga servizi nel comparto agro-alimentare e, in particolare, nel settore lattiero-caseario, Italia) e dall'FranceAgriMer (Francia). I prezzi del latte dei Paesi limitrofi sono convertiti in fr./kg. Quale tasso di cambio (€ / CHF) si applica quello della BNS. Nel calcolo dell'indice si tiene conto anche del supplemento per il latte trasformato in formaggio. Le revisioni dei prezzi dei Paesi confinanti, effettuate dopo la pubblicazione dell'indice, non sono state prese in considerazione.

Ponderazione dell'indice totale

L'indice totale del prezzo di latte di latteria viene ponderato dividendo la quantità di latte industriale trasformato in tre settori di prodotti, corrispondenti agli indici parziali. I dati utilizzati per il calcolo provengono dalle statistiche TSM sulla valorizzazione del latte in equivalenti-latte. I prodotti presi in considerazione per ogni settore sono i seguenti:

- indice parziale "prodotti del commercio al dettaglio": latte di consumo, burro del commercio al dettaglio e panna di consumo;
- indice parziale "Prodotti per uso industriale": conserve di latte e burro per uso industriale;



- Indice parziale "prodotti liberalizzati": formaggio industriale, yogurt e altri latticini freschi.

Ogni indice parziale è ponderato in base alla percentuale di latte utilizzato nel rispettivo settore.

Indice base

L'indice 100 rappresenta il prezzo medio alla produzione del latte per uso industriale nell'anno di riferimento 2005 (base 100 = 2005). Esso ammonta a 71,04 centesimi il chilo IVA compresa, franco fattoria o centro di raccolta (prezzo rilevato e pubblicato dall'UFAG nel rapporto sul mercato del latte).

Indice dei prezzi del latte di latteria

	2014	2015	2016	2017	2018	2019	2020	Variazione dall'inizio del 2020*			
								Indice totale	Indice parziale**		
Base indice:								Prodotti del com-mercio al dettaglio	Prodotti per uso industriale	Prodotti liberalizzati	
2005 = 100											
Gennaio	98.91	88.86	87.13	89.43	90.36	91.30	95.69	-0.49%	-0.52%	0.27%	-1.47%
Febbraio	99.14	89.17	86.68	88.94	90.55	93.39	95.18	-1.02%	-1.07%	0.16%	-2.76%
Marzo	98.84	89.16	85.77	87.61	89.67	92.10	93.48	-2.78%	-2.40%	-1.14%	-6.07%
Aprile	98.15	88.09	84.73	86.90	90.92	93.21	92.76	-3.53%	1.05%	-2.90%	-13.62%
Maggio	97.48	87.47	84.41	88.68	92.72	93.12	91.56	-4.78%	-2.58%	-1.71%	-13.87%
Giugno	96.96	87.36	85.11	90.31	92.75	93.21	93.26	-3.01%	-1.48%	-1.38%	-10.04%
Luglio	96.92	86.75	85.67	90.77	92.32	92.60	94.35	-1.88%	-0.30%	-0.64%	-8.59%
Agosto	95.75	86.33	86.14	91.88	93.00	92.36	94.42	-1.81%	-0.32%	-0.95%	-7.85%
Settembre	94.20	86.94	88.02	91.83	92.44	94.76	95.28	-0.91%	-0.40%	0.80%	-6.54%
Ottobre	93.15	87.56	88.58	91.83	92.21	95.28	94.39	-1.84%	-2.40%	0.75%	-6.57%
Novembre	92.29	87.57	88.31	91.34	91.31	95.56	95.92	-0.24%	1.34%	0.36%	-6.79%
Dicembre	92.26	87.18	89.35	91.25	92.05	96.16	94.97	-1.24%	-1.43%	0.79%	-6.22%
Media annuale	96.17	87.70	86.66	90.06	91.69	93.59	94.27				

*Evoluzione rispetto a dicembre 2019

** Evoluzione (in %) del prezzo del gruppo di prodotti (indicatore di tendenza)

Fonte: UFAG, Settore Analisi di mercato



Indice del prezzo della panna per la produzione di burro

Metodo

L'indice del prezzo della panna per la produzione di burro misura l'evoluzione del prezzo di costo della panna ritirata dagli addetti alla trasformazione. I prezzi sono rilevati mensilmente in base a un'indagine che il Settore Analisi di mercato dell'UFAG svolge tra i produttori di burro. I prezzi di costo medi ponderati e i quantitativi corrispondenti sono comunicati, mediante un modulo di rilevamento, dalle principali aziende che acquistano la panna.

Luogo del rilevamento

I prezzi della panna sono pagati su basi diverse (p.es. panna ritirata nel luogo di produzione o consegnata all'acquirente). Pertanto la cisterna di raccolta della panna a livello dell'acquirente è considerata il luogo di rilevamento dei prezzi comparabili. Si tratta, quindi, di un prezzo franco cisterna.

Composizione del prezzo

Il prezzo della panna comprende i costi seguenti: tasse, spese di trasporto e costi di raccolta della panna. Il prezzo è IVA esclusa.

Definizione del prodotto

I prezzi e i quantitativi rilevati riguardano la panna raccolta e quella industriale convertite in materia grassa del latte. La panna di siero non è presa in considerazione ai fini del calcolo.

Calcolo del prezzo medio e dell'indice

I prezzi sono ponderati in base ai quantitativi corrispondenti. Si ottengono così prezzi medi ponderati espressi in franchi il chilogrammo di materia grassa del latte. L'indice è calcolato sulla base del prezzo della panna nel mese di dicembre 2009 (indice 100 = dicembre 2009). Il prezzo medio di dicembre 2009 ammonta a 10.92 franchi il chilogrammo di materia grassa del latte.

Indice del prezzo della panna per la produzione di burro

Base dell'indice: Dic 2009 = 100

r = dati rivisti

	2014	2015	2016	2017	2018	2019	2020
Gennaio	96.07	89.63	91.07	85.79	90.77	89.79	95.75
Febbraio	95.41	89.43	90.05	84.41	89.90	88.94	95.72
Marzo	96.04	88.89	90.76	84.60	89.70	88.99	95.20
Aprile	95.95	89.39	85.53	84.90	89.57	89.18	96.05
Maggio	94.31	89.33	85.87	85.05	89.34	88.44	95.49
Giugno	95.85	88.16	84.13	85.26	89.13	90.20	94.70
Luglio	95.95	89.50	85.08	86.38	90.25	92.10	97.31
Agosto	95.11	89.47	84.62	86.66	90.55	92.67	97.13
Settembre	94.23	87.20	83.79	85.92	90.77	95.83	96.87
Ottobre	95.11	89.11	84.59	90.43	90.74	95.70	97.02
Novembre	94.08	89.76	83.95	89.54	89.95	94.52	97.33
Dicembre	91.20	91.36	84.84	90.02	89.82	95.11	97.03
Media annuale	95.00	89.28	86.66	86.41	89.99	91.18	96.18

Nota: I prezzi già pubblicati possono subire ulteriori modifiche.

Fonte: UFAG, Settore Analisi di mercato

Note esplicative

Valori aggiunti lordi di trasformazione-distribuzione

Effetto ritardato del prezzo del latte sul valore aggiunto lordo

Le fluttuazioni del prezzo del latte crudo si ripercuotono in ritardo sul valore aggiunto lordo siccome viene tenuto conto della durata dell'immagazzinamento necessario prima dell'immissione sul mercato del prodotto finito. Questa durata varia a seconda dei latticini presi in considerazione. Il prezzo del latte ha un'incidenza immediata sul valore aggiunto lordo dei prodotti freschi (latte di consumo, panna, burro, yogurt). In questo caso, ad esempio, il prezzo del latte alla produzione osservato in settembre si ripercuote sul valore aggiunto lordo dei latticini freschi registrato ad ottobre. Per quanto concerne il formaggio, l'effetto del prezzo del latte è ritardato a seconda della durata di immagazzinamento. Per il calcolo dei margini lordi, si tiene conto di una durata di immagazzinamento di 2 mesi per il formaggio a pasta molle, di 3 mesi per il formaggio a pasta semidura e di 5 mesi per il formaggio a pasta dura. A titolo d'esempio, il prezzo del latte che è stato trasformato in Emmental a maggio si ripercuote sul relativo valore aggiunto lordo soltanto a ottobre.

Valore aggiunto lordo di un gruppo di prodotti

Il valore aggiunto lordo di un gruppo di prodotti è calcolato ponderando il valore aggiunto lordo su ciascun tipo di prodotto del gruppo in base alla quantità di latte trasformato. Ad esempio, il valore aggiunto lordo del gruppo di prodotti "latte di consumo" è dato dalla ponderazione dei valori aggiunti lordi dei cinque tipi di latte di consumo (latte intero pastorizzato, latte drink pastorizzato, latte intero UHT, latte drink UHT, latte scremato UHT). Tale valore viene semplicemente definito valore aggiunto lordo sul latte di consumo o valore aggiunto lordo del latte di consumo. Lo stesso vale per gli altri gruppi di prodotti (valore aggiunto lordo sul formaggio, valore aggiunto lordo sul burro, valore aggiunto lordo sulla panna di consumo).

Valore aggiunto lordo totale sul latte e sui latticini

Nel calcolo del valore aggiunto lordo totale sul latte e sui latticini, il valore aggiunto lordo di ciascun gruppo di prodotti è ponderato in base alla quantità di latte trasformato, deducendo le esportazioni (dati di base della statistica lattiera svizzera sulla valorizzazione del latte: TSM, PSL, USP). I coefficienti di ponderazione sono aggiornati con frequenza annuale in base alla statistica sul latte. Va sottolineato che il valore aggiunto lordo del formaggio incide notevolmente sul valore aggiunto lordo totale sul latte e sui latticini. Infatti, la maggior parte del quantitativo di latte è trasformato in formaggio ed il valore aggiunto lordo sul formaggio è elevato rispetto agli altri prodotti.

Vendite promozionali: Si ricorda che le vendite promozionali sono rilevate settimanalmente e considerate nel calcolo dei prezzi al consumo.

Nota: Siccome il calcolo del valore aggiunto lordo può venir adeguato anche con effetto retroattivo, fanno sempre stato i valori riportati nei rapporti aggiornati.



Prezzo del latte alla produzione

Il prezzo del latte include: prezzo di base, supplemento per il latte trasformato in formaggio, supplementi e deduzioni (stagione, quantità, composizione, qualità, quota costi di trasporto), partecipazione agli utili, ulteriori versamenti, supplementi e deduzioni per raffreddamento, premi bio, costi di gestione dei centri di raccolta se noti, IVA, dal 1° gennaio 2019 il contributo ai fondi dell'IP Latte (fondo «Riduzione del prezzo della materia prima» e fondo di regolazione) e dal 1° settembre 2019 il supplemento di sostenibilità.

Il prezzo del latte non include: supplementi per il foraggiamento senza insilati, contributi a organizzazioni e associazioni professionali, contributi al fondo d'intervento e di sgravio del mercato dell'Interprofessione latte (IP Latte), contributi LactoFama, siero, acquisti anticipati di qualsiasi genere.

Ponderazione: I prezzi sono ponderati in base alle corrispettive quantità di latte.

Tenore del latte: tenori reali. I valori di base del tenore del latte sono i seguenti: 4 per cento di materia grassa e 3,3 per cento di proteine.

Prezzo totale: media ponderata dei prezzi del latte di latteria, del latte trasformato in formaggio, del latte biologico e del latte sottoposto a restrizione dei caseifici artigianali.

Prezzo del latte di latteria (senza la quantità di latte trasformato in formaggio): prezzo del latte trasformato dalle industrie (quantità trasformate in formaggio escluse), franco fattoria (prevalentemente) o centro di raccolta.

Prezzo del latte trasformato in formaggio, totale: prezzo del latte trasformato in formaggi artigianali e industriali. Il prezzo del latte destinato alla trasformazione in formaggi industriali corrisponde alla media dei prezzi annunciati dagli acquirenti di latte industriale ponderati secondo le quantità trasformate in formaggio. I fattori di ponderazione del prezzo di tutto il latte trasformato in formaggio sono calcolati, estrapolando in base alle quantità effettive rilevate.

Prezzo del latte trasformato in formaggio, caseifici artigianali: prezzo del latte trasformato in formaggio dai caseifici artigianali, franco fattoria o caseificio/centro di raccolta (prevalentemente).

Prezzo del latte biologico (o latte bio): prezzo del latte prodotto secondo i metodi dell'agricoltura biologica ed effettivamente venduto come latte bio. Franco fattoria (prevalentemente) o centro di raccolta.

Rilevazione e calcolo dei prezzi alla produzione del latte

La rilevazione dei prezzi alla produzione del latte è effettuata ogni mese direttamente presso i principali primi acquirenti di latte (organizzazioni di produttori OP, organizzazioni di produttori-valorizzatore OPV, caseifici e aziende industriali con fornitori diretti). Contempla il 70 per cento circa del latte crudo commercializzato in Svizzera. I fornitori dei dati comunicano i prezzi medi effettivamente pagati ai produttori e i quantitativi corrispondenti servendosi di un modulo di rilevazione. Il prezzo del latte di una regione è una media dei prezzi degli acquirenti che hanno fornitori in quella regione, ponderata in base ai quantitativi di latte corrispondenti.

Il prezzo del latte trasformato in formaggio è una media dei prezzi pagati dalle aziende che acquistano latte destinato alla produzione casearia, ponderata in base alle quantità trasformate in formaggio. I prezzi del latte dei caseifici artigianali vengono rilevati sulla scorta di un campione rappresentativo di circa 80 caseifici distribuiti nelle 5 regioni.



I prezzi pubblicati sono, quindi, medie ponderate calcolate sulla base di dati rappresentativi.

Nota: La segmentazione del mercato, nonché le deduzioni e le trattenute dovute ai provvedimenti di sgravio e di regolazione del mercato sono considerate nel prezzo alla produzione del latte. I prezzi possono essere ulteriormente aggiornati. Le modifiche effettuate saranno menzionate nei rapporti pubblicati sul nostro sito Internet.

Regioni

Le regioni sono delimitate come segue: Regione I: Ginevra, Vaud, Friburgo, Neuchâtel, Giura e una parte francofona di Berna (distretto amministrativo del Giura bernese); Regione II: Berna (tranne il distretto amministrativo del Giura bernese), Lucerna, Unterwaldo (Obwaldo, Nidwaldo), Uri, Zugo e una parte di Svitto (distretti di Svitto, Gersau e Küssnacht); Regione III: Basilea (Città e Campagna), Argovia e Soletta; Regione IV: Zurigo, Sciaffusa, Turgovia, Appenzello (Interno ed Esterno), S. Gallo, una parte di Svitto (distretti di Einsiedeln, March e Höfe), Glarona, Grigioni; Regione V: Vallese e Ticino.

CONTATTI E PUBBLICAZIONI

Settore Analisi del mercato
Schwarzenburgstrasse 165, 3003 Berna
Tel. +41 58 462 20 69
Fax +41 58 462 20 90
marktanalysen@blw.admin.ch
www.marktbeobachtung.admin.ch

[Modulo per la sottoscrizione di abbonamenti](#)
[Modulo di ordinazione online](#)

Per responsabilità, protezione dei dati, copyright e altro
[vedasi: www.disclaimer.admin.ch](http://www.disclaimer.admin.ch)