



Situazione del mercato del latte praticamente stabile ma molto incerta

In generale, la situazione attuale del mercato lattiero svizzero può essere definita praticamente stabile, ma all'orizzonte si profilano incertezze. I principali indicatori osservati, segnatamente su scala internazionale, evidenziano alcune tendenze sfavorevoli che potrebbero avere ripercussioni in Svizzera. Gli andamenti sono tuttavia eterogenei a seconda del segmento di mercato che si considera. È difficile prevedere l'evolversi della situazione a medio termine.

A fronte delle misure adottate per contrastare l'emergenza Covid-19 e del conseguente crollo del consumo nel settore della ristorazione, l'aumento della domanda nel commercio al dettaglio contribuisce alla stabilizzazione del mercato del latte svizzero. Le prospettive poco rosee del mercato lattiero mondiale potrebbero però avere ripercussioni negative ritardate sul mercato lattiero svizzero. La grande sfida da affrontare sarà probabilmente il calo della domanda di latticini a livello mondiale, in tutti gli sbocchi di mercato (economie domestiche, consumo fuori casa, industria agroalimentare ed export). La presente analisi illustra l'evoluzione dei principali indicatori del mercato lattiero svizzero, europeo e mondiale. Si basa essenzialmente sull'evoluzione dei prezzi e dei quantitativi nel 2020 rispetto all'anno precedente. L'ultimo mese considerato nell'analisi dell'anno in corso varia a seconda della disponibilità dei dati dell'indicatore al momento dell'elaborazione del presente rapporto.



Produzione lattiera in leggero aumento

In Svizzera, il quantitativo di latte commercializzato nel primo trimestre 2020 è leggermente superiore a quello dello stesso periodo del 2019 (+0,9 %). Le stime pubblicate nelle Statistiche mensili del mercato lattiero (TSM) prevedono una crescita dello 0,6 per cento ad aprile 2020 rispetto ad aprile 2019 e una situazione di stabilità a maggio 2020 rispetto a maggio 2019. Nell'UE, il volume della produzione lattiera da gennaio a marzo 2020 segna una tendenza positiva (+2,8 % rispetto allo stesso periodo del 2019). A livello mondiale, la produzione lattiera nel primo trimestre 2020 è cresciuta negli Stati Uniti (+2,9 %) e in Australia (+4,9 %), mentre ha subito un lieve calo in Nuova Zelanda (-0,8 %). La tendenza al rialzo della produzione lattiera in Svizzera e all'estero nel periodo osservato potrebbe avere un impatto negativo sul mercato lattiero, laddove la domanda non aumentasse proporzionalmente. A tal proposito è bene ricordare che la domanda della Cina in latticini è particolarmente importante e potrebbe, quindi, alleggerire la pressione sul mercato qualora aumentasse. ([v. pagg. 2-4](#))

Situazione del mercato

Prezzo alla produzione del latte più elevato rispetto al 2019

A marzo 2020, il prezzo pagato ai produttori per il latte svizzero è più elevato rispetto allo stesso mese dell'anno precedente (+2,90; 63,29 ct./kg). ([pagg. 5 e 6](#)).

Tendenza al ribasso dell'indice del prezzo del latte di latteria

A marzo 2020, l'indice del prezzo del latte di latteria è sceso a quota 93,48 punti, perdendone 1,38 rispetto al mese precedente. ([pag. 10](#)).

Indice del prezzo della panna per la produzione di burro in rialzo

Ad aprile 2020 l'indice del prezzo della panna per la produzione di burro è aumentato rispetto al mese precedente (+0,85; 96,05 punti). ([pag. 11](#)).

Ribasso del prezzo del latte nell'UE

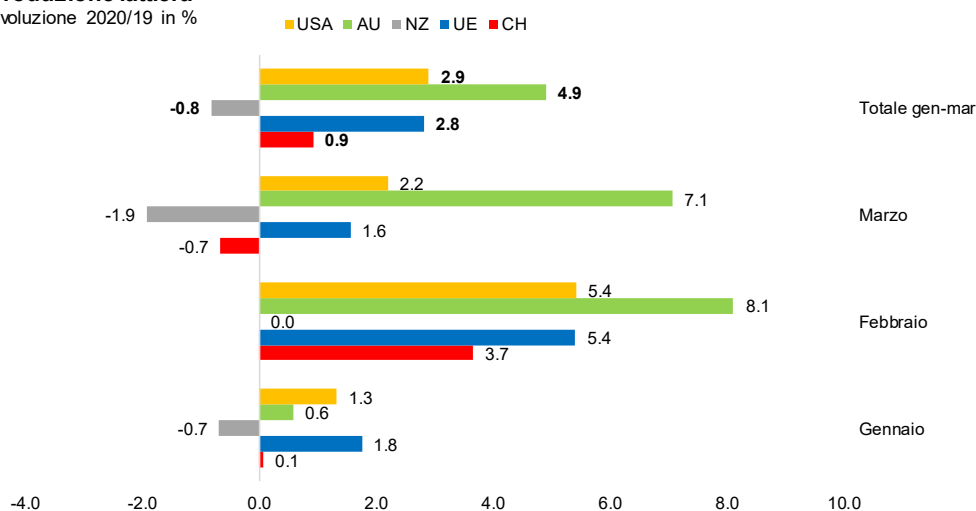
A marzo 2020, il prezzo pagato ai produttori di latte dell'UE è diminuito rispetto al mese precedente (-2,8 %; 33,26 €/100 kg). ([pag. 13](#)).

Indice pagina

Prezzo del latte	5 e 6
Prezzo al consumo	7
Valore aggiunto lordo	9
Indice dei prezzi	10
Mercati internazionali	13
Metodo	14

Produzione lattiera

Evoluzione 2020/19 in %



AU: Australia, NZ: Nuova Zelanda, UE: Unione europea, USA: Stati Uniti
 Fonti: Settore Analisi del mercato UFAG, TSM, DG AGRI, AMI, USDA, Dairy Australia, DCANZ

Aumento del prezzo alla produzione del latte in Svizzera a fronte di un tendenziale ribasso nell'UE

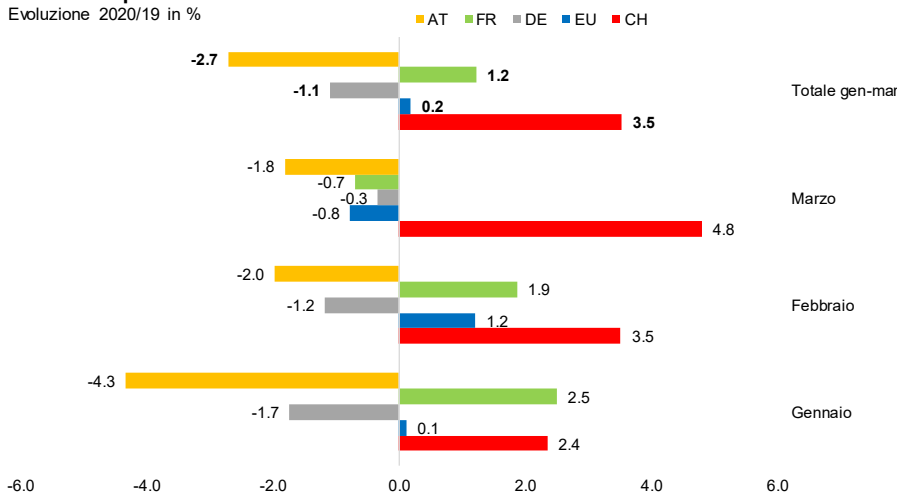
In Svizzera, il prezzo alla produzione del latte è aumentato nel primo trimestre 2020 rispetto allo stesso periodo dell'anno precedente (+3,5 % ossia +2.19 ct./kg). Il rincaro del latte di lattiera è stato maggiore, segnatamente del 7,1 per cento (+4.28 ct./kg) per il segmento A e del 12,4 per cento (+5.38 ct./kg) per il segmento B. Questo aumento è riconducibile anche al supplemento di sostenibilità versato ai produttori di latte a partire da settembre 2019.

Nell'UE, il prezzo alla produzione del latte è rimasto praticamente stabile nel primo trimestre 2020 rispetto allo stesso periodo del 2019 (+0,2 %). A marzo 2020,

invece, ha segnato un ribasso rispetto a marzo 2019 (-0,8 %) e gli indicatori sono tendenzialmente sfavorevoli. Nei Paesi limitrofi il prezzo alla produzione del latte nel primo trimestre 2020 è sceso rispetto al 2019, in particolare in Germania (-1,1 %) e in Austria (-2,7 %). In Francia si è tuttavia osservato un lieve aumento (+1,2 %) nella media trimestrale, ma a marzo 2020 la tendenza è stata al ribasso (-0,7 % rispetto a marzo 2019). La situazione attuale del mercato esercita una pressione sul prezzo alla produzione del latte che si riflette negli altri indicatori del mercato presentati di seguito.

Prezzo alla produzione del latte

Evoluzione 2020/19 in %



FR: Francia, DE: Germania, UE: Unione europea, AT: Austria
 Fonti: Settore Analisi del mercato UFAG, Commissione europea DG AGRI, BLE, FranceAgriMer, AMA

Altri indicatori della situazione del mercato

Ribasso del prezzo europeo del burro e del latte in polvere: nell'UE, il prezzo del burro ha subito un calo notevole tra gennaio e aprile 2020 rispetto allo stesso periodo del 2019 (-19,5 %). Il prezzo del latte in polvere è diminuito considerevolmente negli ultimi mesi, passando da 258 €/100 kg a febbraio 2020 a

198 €/100 kg ad aprile 2020 (-23,3 %). Osservando il valore medio dei mesi gennaio-aprile 2020, il prezzo del latte scremato in polvere si aggira, tuttavia, su un livello superiore a quello dello stesso periodo dell'anno precedente (+26,2 %).

Ribasso del prezzo europeo del formaggio: nell'UE, il prezzo medio del cheddar per i primi quattro mesi del 2020 segna un livello inferiore a quello dello stesso periodo del 2019 (-1,4 %). I prezzi delle quotazioni della settimana 19, nel 2020, sono inferiori a quelli dell'anno precedente anche per il gouda (-1 %) e l'edam (-3 %). Il prezzo dell'emmental, invece, fa registrare una tendenza al rialzo (+11 %).

Calo dell'effettivo di animali: in Svizzera, gli effettivi delle vacche da latte nel 2020 sono inferiori a quelli dell'anno precedente per i mesi di gennaio (-1,5 %), febbraio (-1,4 %), marzo (-1,5 %) e aprile (-0,6 %).

Calo dell'indice del prezzo del latte di latteria: in Svizzera, l'indice del prezzo del latte di latteria segna una tendenza al ribasso, passando da 95,69 punti a gennaio 2020 a 93,48 punti a marzo 2020 (-2,21 punti). Osservando la media del primo trimestre 2020, si nota tuttavia un aumento rispetto al livello del 2019 (+2,52 punti). Il ribasso dei prezzi dell'UE (burro e latte in polvere) e nei Paesi limitrofi (prezzo alla produzione del latte) incide sul calo dell'indice del prezzo del latte di latteria in Svizzera. Ciò mostra la dipendenza del mercato lattiero svizzero dalla situazione del mercato all'estero.

Ribasso del prezzo del mercato a pronti nell'UE: in Italia il prezzo del mercato a pronti del latte crudo per il periodo gennaio-aprile 2020 registra valori inferiori a quelli del 2019 (-13,6 %). A maggio 2020, ha segnato un ulteriore calo del 25,8 per cento rispetto a maggio 2019.

Calo dell'indice GDT: l'indice dei prezzi dei latticini venduti sulla piattaforma commerciale neozelandese GDT (Global Dairy Trade) ha registrato un calo dello 0,8 per cento al 5 maggio 2020.

Stabilità del valore del latte in borsa: il valore del latte della borsa EEX (European Energy Exchange, Leipzig) pubblicato dall'Istituto Ife segna attualmente una tendenza stabile.

Svalutazione della materia prima «latte» ad aprile: ad aprile 2020, il valore della materia prima «latte

crudo» pubblicato dall'Istituto Ife di Kiel, Germania, è diminuito dell'11,8 per cento rispetto ad aprile 2019. Il valore medio del periodo gennaio-aprile 2020 è tuttavia superiore a quello dello stesso periodo dell'anno precedente (+4,0 %).

Indice FAO dei prezzi dei latticini in calo ad aprile: ad aprile 2020, l'indice FAO dei prezzi dei latticini su scala mondiale ha perso 18,8 punti rispetto allo stesso mese dell'anno precedente. L'indice medio da gennaio ad aprile 2020 ha tuttavia guadagnato 4 punti rispetto allo stesso periodo del 2019.

Scorte di burro e latte in polvere a un livello basso: in Svizzera, nel 2020 rispetto al 2019, si è registrato un netto calo delle scorte di burro rilevate a fine gennaio (-92,6 %), febbraio (-77,0 %) e marzo (-82,7 %). Una tendenza analoga si osserva anche per il latte scremato in polvere (risp. -16,0 %, -0,8 %, e -3,8 %). Per il latte intero in polvere, invece, si registra una tendenza positiva a gennaio (+156,6 %), febbraio (+186,5 %) e marzo (+68,3 %).

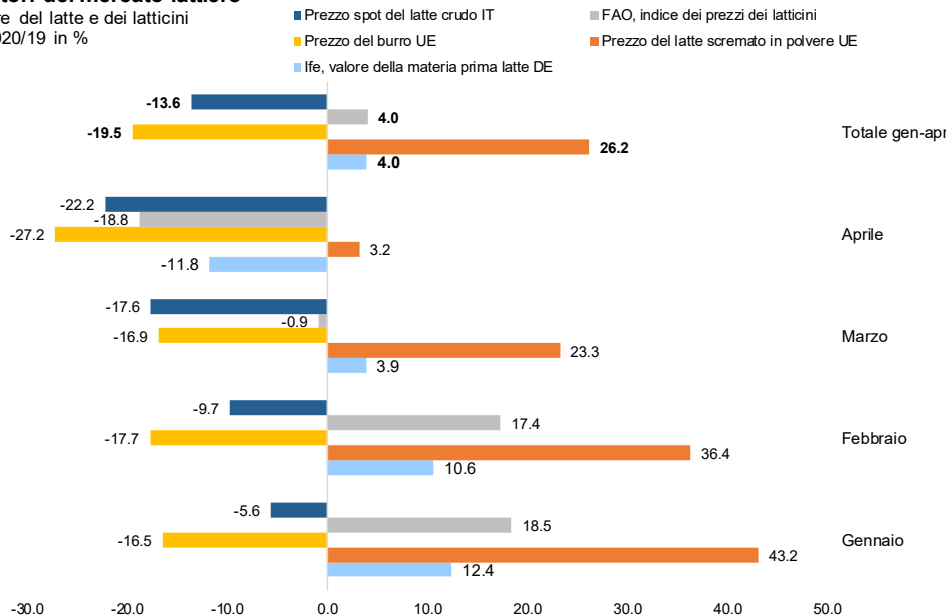
Per quanto concerne l'UE, la Commissione ha annunciato misure di sostegno alle scorte private nel settore dei latticini (latte scremato in polvere, burro e formaggio). Queste misure annunciate per far fronte all'emergenza coronavirus, secondo la Commissione europea, permetteranno di ridurre l'offerta disponibile sul mercato riequilibrandolo a lungo termine.

Esportazioni e importazioni di formaggio in aumento: in Svizzera, il volume delle esportazioni di formaggio da gennaio a maggio 2020 è aumentato del 5,6 per cento rispetto allo stesso periodo del 2019. Anche le importazioni sono cresciute (+10,8 %).

Nell'UE, invece, il commercio estero di formaggio ha subito una battuta d'arresto nel periodo gennaio-marzo 2020, rispetto allo stesso periodo del 2019, per quanto concerne sia le esportazioni (-7 %) sia le importazioni (-5 %).

Altri indicatori del mercato lattiero

Prezzo o valore del latte e dei latticini
Evoluzione 2020/19 in %



IT: Italia, DE: Germania, UE: Unione europea, Ife: centro di informazione e di ricerca per la filiera agroalimentare di Kiel, FAO: Organizzazione delle Nazioni Unite per l'alimentazione e l'agricoltura

Fonti: Settore Analisi del mercato UFAG, CLAL, Ife, Commissione europea DG AGRI, FAO

Conclusioni

La maggior parte degli indicatori osservati evidenzia un peggioramento della situazione del mercato lattiero su scala internazionale: aumento della produzione lattiera e ribasso dei prezzi alla produzione del latte, calo dei prezzi del burro, del latte in polvere e di diverse varietà di formaggio. Anche gli indicatori di tendenza del prezzo alla produzione del latte registrano un calo (prezzo del latte sul mercato a pronti nell'UE, indice FAO, indice GDT e valore della materia prima «latte»).

Si osserva, inoltre, una flessione del commercio estero di latticini nell'UE e le scorte potrebbero segnare un aumento. Un considerevole calo della domanda di latticini su scala mondiale peggiorerebbe ulteriormente la situazione. Secondo le stime degli esperti dei mercati lattieri internazionali, considerata l'evoluzione attuale, per il mercato dell'UE nel 2020 si possono prospettare situazioni diverse a seconda del segmento di mercato. Le prospettive per il latte in polvere e il burro sarebbero addirittura più sfavorevoli di quelle della maggior parte dei latticini a base di latte fresco; inoltre la pressione si intensificherà per alcune varietà di formaggio.

Il mercato lattiero svizzero attualmente gode, nel complesso, di una certa stabilità. La produzione lattiera è in leggera crescita, ma le scorte (burro e latte scremato in polvere) sono a un livello basso rispetto all'anno scorso. L'attuale aumento della domanda nel commercio al dettaglio contribuisce a stabilizzare il mercato lattiero svizzero, nonostante il crollo del consumo nel settore della ristorazione. Il prezzo alla produzione del latte registra un leggero rialzo rispetto al 2019, riconducibile segnatamente al supplemento di sostenibilità.

Visto che il mercato svizzero dipende in parte dal mercato mondiale e soprattutto da quello europeo, le tendenze negative osservate potrebbero ripercuotersi a medio termine sulla Svizzera, se la situazione non migliora a livello internazionale. Ciò si riflette nell'attuale tendenza al ribasso dell'indice del prezzo del latte di latteria in Svizzera. Va notato che, in generale, è difficile prevedere le conseguenze dell'emergenza Covid-19 e qualsiasi stima lascia un notevole margine d'incertezza.

Prezzo del latte alla produzione

A marzo 2020, il prezzo alla produzione del latte svizzero ha subito una lieve flessione rispetto al mese precedente (-0.35; 63.29 ct./kg). Tuttavia è aumentato rispetto allo stesso mese del 2019 (+2.90 ct./kg ossia +4,8 %). Nel comparto del latte convenzionale si osserva una leggera diminuzione, rispetto a febbraio 2020, del prezzo alla produzione del latte trasformato in formaggio (-0.54; 71.81 ct./kg) e del latte di latteria (-0.35; 58.08 ct./kg). Anche il prezzo del latte biologico segna una flessione rispetto al mese precedente (-1.39; 74.77 ct./kg).

Prezzo alla produzione del latte (supplemento per il latte commercializzato* incl.)

Ponderato secondo la quantità, in ct./kg
Marzo 2020

Regione	convenzionale			Bio	totale
	latte di latteria	trasf. in formaggio	caseifici artigianali		
I	60.87	78.45	82.05	76.18	71.38
II	57.05	63.62	65.54	74.95	60.84
III	58.25	-	-	74.80	59.96
IV	57.62	61.82	65.39	73.68	60.86
V	56.97	72.97	73.34	-	69.40
CH	58.08	66.67	71.81	74.77	63.29

Escluso il supplemento per il foraggiamento senza insilati, incl. IVA

Franco fattoria (prevalentemente) o centro di raccolta

* supplemento per il latte commercializzato dall'1.1.2019: 4.5 ct./kg

I prezzi già pubblicati, compresi quelli dei periodi precedenti, possono subire ulteriori modifiche.

Fonte: UFAG, Settore Analisi di mercato

Prezzo alla produzione del latte (supplemento per il latte commercializzato* incl.)

Ponderato secondo la quantità, in ct./kg
Febbraio 2020

Regione	convenzionale			Bio	totale
	latte di latteria	trasf. in formaggio	caseifici artigianali		
I	61.38	78.79	82.49	76.09	71.34
II	57.40	64.49	66.36	75.77	61.41
III	58.22	-	-	75.62	59.97
IV	57.99	62.54	65.83	76.91	61.56
V	57.83	74.04	74.36	-	70.22
CH	58.42	67.21	72.15	76.16	63.65

Prezzo alla produzione del latte (supplemento per il latte commercializzato* incl.)

Ponderato secondo la quantità, in ct./kg
Gennaio 2020

Regione	convenzionale			Bio	totale
	latte di latteria	trasf. in formaggio	caseifici artigianali		
I	62.15	80.09	83.92	81.81	72.89
II	60.79	66.45	66.56	81.82	64.30
III	61.26	-	-	80.40	63.15
IV	59.41	63.77	66.98	80.26	62.98
V	59.99	74.01	74.23	-	71.05
CH	60.74	68.84	73.18	81.14	65.78

Prezzo alla produzione del latte di latteria segmentato (A,B,C)

(supplemento per il latte commercializzato* incl.), in ct./kg, IVA incl.

Anno 2020

	Prezzo medio ponderato, in ct./kg		
	A	B	C
Gennaio	66.47	50.47	-
Febbraio	64.23	47.75	-
Marzo	63.91	47.79	-

Definizione della segmentazione: www.ip-lait.ch

* supplemento per il latte commercializzato dall'1.1.2019: 4.5 ct./kg

Fonte: UFAG, Settore Analisi di mercato

A marzo 2020, per il prezzo del latte di latteria si registra un lieve calo rispetto al mese precedente nel segmento A (-0.32 a 63.91 ct./kg) mentre i valori restano praticamente stabili nel segmento B (+0.04; 47.79 ct./kg). Rispetto allo stesso mese dell'anno precedente, si osserva un rincaro del latte di latteria sia nel segmento A (+5.10 ct./kg) sia nel segmento B (+5.60 ct./kg).

Prezzo alla produzione del latte (Senza supplemento per il latte commercializzato*)

Ponderato secondo la quantità, in ct./kg
Marzo 2020

Regione	convenzionale			Bio	totale
	latte di latteria	trasf. in formaggio	caseifici artigianali		
I	56.37	73.95	77.55	71.68	66.88
II	52.55	59.12	61.04	70.45	56.34
III	53.75	-	-	70.30	55.46
IV	53.12	57.32	60.89	69.18	56.36
V	52.47	68.47	68.84	-	64.90
CH	53.58	62.17	67.31	70.27	58.79

Prezzo alla produzione del latte (Senza supplemento per il latte commercializzato*)

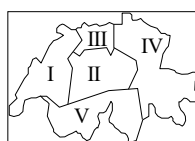
Ponderato secondo la quantità, in ct./kg
Febbraio 2020

Regione	convenzionale			Bio	totale
	latte di latteria	trasf. in formaggio	caseifici artigianali		
I	56.88	74.29	77.99	71.59	66.84
II	52.90	59.99	61.86	71.27	56.91
III	53.72	-	-	71.12	55.47
IV	53.49	58.04	61.33	72.41	57.06
V	53.33	69.54	69.86	-	65.72
CH	53.92	62.71	67.65	71.66	59.15

Prezzo alla produzione del latte (Senza supplemento per il latte commercializzato*)

Ponderato secondo la quantità, in ct./kg
Gennaio 2020

Regione	convenzionale			Bio	totale
	latte di latteria	trasf. in formaggio	caseifici artigianali		
I	57.65	75.59	79.42	77.31	68.39
II	56.29	61.95	62.06	77.32	59.80
III	56.76	-	-	75.90	58.65
IV	54.91	59.27	62.48	75.76	58.48
V	55.49	69.51	69.73	-	66.55
CH	56.24	64.34	68.68	76.64	61.28



Le pubblicazioni dei prezzi alla produzione del latte sono consultabili alla pagina Internet www.osservazioneedelmmercato.admin.ch

Prezzi alla produzione, evoluzione

Prezzo del latte alla produzione

Prezzi medi del latte, ponderati secondo le quantità, franco fattoria (prevalentemente) o centro di raccolta, incl. IVA

Escluso il supplemento per il foraggiamento senza insilati

in ct./kg

I prezzi già pubblicati, compresi quelli dei periodi precedenti, possono subire ulteriori modifiche.

* **supplemento per il latte commercializzato incl.**

(supplemento per il latte commercializzato dall'1.1.2019: 4.5 ct./kg)

Totale	2011	2012	2013	2014	2015	2016	2017	2018	2019*	2020*	Evoluzione 2020/2019	
											ct./kg	%
Gennaio	62.86	62.48	63.22	70.32	63.37	62.59	61.88	64.28	64.27	65.78	1.51	2.35
Febbraio	62.89	62.88	62.89	69.85	61.01	61.02	60.31	63.18	61.48	63.65	2.17	3.52
Marzo	61.97	61.45	62.49	69.05	59.12	59.40	58.63	60.90	60.39	63.29	2.90	4.80
Aprile	62.55	61.02	62.06	67.58	58.86	57.39	58.44	60.31	60.35			
Maggio	62.67	59.44	62.24	67.67	59.21	58.06	59.28	60.62	60.48			
Giugno	64.35	60.48	66.05	68.50	60.56	59.31	60.92	63.39	63.18			
Luglio	64.95	61.50	67.74	69.04	62.16	61.23	63.57	64.97	65.31			
Agosto	65.00	61.37	68.30	69.16	62.89	61.16	63.82	66.10	66.87			
Settembre	65.20	62.32	69.65	69.36	64.03	61.77	64.85	66.82	68.77			
Ottobre	65.46	63.34	70.00	67.32	64.78	62.79	66.57	66.91	68.10			
Novembre	63.50	62.94	70.87	66.06	64.32	62.03	66.06	65.84	66.94			
Dicembre	62.85	63.00	70.18	64.87	62.93	61.66	65.26	64.96	66.46			
Media annuale	63.65	61.79	66.30	68.23	61.87	60.64	62.36	63.88	64.24			

Latte di latteria, convenzionale

Gennaio	59.94	59.22	59.86	67.95	58.56	58.07	56.32	59.18	58.35	60.74	2.39	4.09
Febbraio	60.45	59.89	59.87	67.67	56.34	56.42	54.46	57.73	55.24	58.42	3.18	5.76
Marzo	59.46	58.51	59.30	66.95	54.77	53.96	52.76	54.85	54.32	58.08	3.76	6.92
Aprile	60.58	57.93	59.44	65.24	54.56	51.06	52.34	53.64	54.21			
Maggio	60.24	55.54	58.83	65.09	54.56	51.08	53.16	53.33	54.01			
Giugno	61.65	56.24	62.84	65.92	55.82	52.43	54.23	56.81	56.82			
Luglio	61.83	56.78	64.45	65.65	56.97	54.38	57.27	58.74	58.98			
Agosto	61.21	56.28	65.27	65.67	58.10	54.56	57.89	60.34	60.93			
Settembre	61.48	57.41	66.57	65.59	59.01	55.37	58.64	61.37	63.42			
Ottobre	62.23	58.80	67.52	63.47	60.41	56.48	61.42	61.73	62.98			
Novembre	59.78	58.49	67.40	61.78	59.50	55.56	61.38	60.22	61.38			
Dicembre	59.57	59.37	67.82	60.44	58.21	55.56	60.33	59.41	61.03			
Media annuale	60.67	57.88	63.08	65.15	57.09	54.51	56.42	57.84	58.08			

Latte trasformato in formaggio, totale (convenzionale)

Gennaio	67.59	67.06	67.46	73.47	70.47	66.93	65.64	67.55	67.75	68.84	1.09	1.61
Febbraio	66.26	66.58	67.34	72.55	66.94	65.90	64.10	66.49	65.48	67.21	1.73	2.64
Marzo	64.80	65.09	66.25	71.33	65.22	65.12	63.30	64.97	64.47	66.67	2.20	3.41
Aprile	64.62	65.47	65.72	70.86	64.98	63.52	63.21	64.63	64.81			
Maggio	65.27	64.46	66.35	70.96	65.27	64.46	63.56	64.61	64.96			
Giugno	67.51	65.31	69.86	71.55	66.26	64.21	64.52	66.55	66.61			
Luglio	68.82	66.28	71.03	73.20	67.47	65.56	66.58	67.67	68.10			
Agosto	69.69	67.33	71.86	73.52	68.13	65.14	66.94	68.45	69.52			
Settembre	69.78	68.14	73.27	73.93	69.08	65.11	67.50	68.76	71.14			
Ottobre	70.28	68.83	72.95	72.67	69.39	66.38	68.57	68.90	70.33			
Novembre	68.31	68.24	72.88	72.32	68.57	65.74	68.20	68.30	69.73			
Dicembre	67.75	68.43	73.27	71.59	67.09	65.68	67.99	67.84	69.34			
Media annuale	67.58	66.73	70.13	72.32	67.46	65.31	65.87	67.03	67.73			

Latte trasformato in formaggio, caseifici artigianali (convenzionale)

Gennaio	70.51	70.97	71.16	77.30	76.17	72.27	71.24	72.80	73.13	73.18	0.05	0.07
Febbraio	69.47	70.50	71.70	76.82	72.94	72.17	70.25	72.21	71.35	72.15	0.80	1.12
Marzo	68.83	69.65	71.27	75.92	71.69	71.13	69.59	71.30	70.75	71.81	1.07	1.51
Aprile	68.05	70.00	70.79	75.44	71.46	70.71	69.47	71.15	71.23			
Maggio	68.79	69.52	71.71	75.71	72.33	71.29	70.16	71.77	71.58			
Giugno	69.87	69.52	73.47	75.16	72.20	70.81	70.51	72.50	72.02			
Luglio	70.86	70.20	74.25	76.34	72.63	71.36	71.17	72.80	72.70			
Agosto	71.19	70.60	74.44	76.71	73.06	69.98	70.98	73.16	73.82			
Settembre	71.48	71.75	75.75	77.48	74.24	70.14	72.21	73.19	74.90			
Ottobre	71.54	72.36	76.21	77.25	75.11	72.05	72.49	73.51	74.30			
Novembre	71.76	72.74	76.65	77.19	74.22	71.72	72.34	73.54	74.85			
Dicembre	71.57	72.65	76.48	76.47	72.11	71.68	72.98	73.33	74.46			
Media annuale	70.31	70.83	73.89	76.46	73.16	71.26	71.14	72.59	72.95			

Latte biologico

Gennaio	74.96	78.15	76.27	77.33	77.77	77.47	79.36	82.03	84.01	81.14	-2.87	-3.42
Febbraio	74.08	77.80	74.67	76.78	75.49	75.06	75.75	78.47	79.74	76.16	-3.58	-4.49
Marzo	73.35	76.26	74.31	75.61	72.66	73.79	74.25	77.10	76.56	74.77	-1.79	-2.34
Aprile	73.66	76.23	73.85	74.94	72.72	73.12	73.95	77.46	76.84			
Maggio	74.26	75.61	73.82	75.95	72.55	73.79	73.97	78.29	76.85			
Giugno	77.31	77.83	76.81	77.75	77.07	77.12	78.93	81.89	81.61			
Luglio	81.34	78.81	81.65	83.60	82.05	83.71	82.55	86.78	84.90			
Agosto	81.93	78.69	82.36	83.99	82.39	84.09	87.88	87.93	86.14			
Settembre	83.63	78.70	83.20	84.35	83.48	84.16	89.31	88.68	87.02			
Ottobre	80.61	79.23	79.76	79.74	80.89	83.15	87.20	88.46	85.67			
Novembre	79.87	78.15	78.51	78.97	79.43	80.37	83.68	84.58	82.35			
Dicembre	79.68	77.32	78.61	78.16	78.07	80.01	83.13	84.03	81.84			
Media annuale	77.45	77.60	77.49	78.57	77.51	78.29	80.36	82.34	81.57			

Latte convenzionale

Gennaio	61.53	60.86	61.70	69.26	61.37	61.97	60.96	63.24	63.03	64.88	1.85	2.93
Febbraio	61.71	61.37	61.47	68.81	59.02	60.39	59.48	62.30	60.45	62.99	2.53	4.19
Marzo	60.68	59.92	60.93	68.00	57.48	58.74	57.82	60.00	59.43	62.66	3.23	5.44
Aprile	61.42	59.45	60.71	66.46	57.22	56.68	57.62	59.34	59.43			
Maggio	61.44	57.65	60.70	66.45	57.50	57.23	58.56	59.46	59.57			
Giugno	63.16	58.72	64.75	67.35	58.79	58.58	60.03	62.48	62.17			
Luglio	63.63	59.65	66.35	67.58	60.52	60.35	62.64	63.99	64.40			
Agosto	63.59	59.50	67.04	67.71	61.37	60.26	62.75	65.12	66.02			
Settembre	63.72	60.46	68.36	67.80	62.42	60.81	63.75	65.79	67.91			
Ottobre	64.10	61.53	68.86	65.74	63.27	61.84	65.52	65.79	67.19			
Novembre	61.81	61.12	69.62	64.32	63.65	61.10	65.20	64.85	66.17			
Dicembre	61.25	61.37	69.11	63.05	62.26	60.67	64.31	63.95	65.56			
Media annuale	62.31	60.08	64.97	66.89	60.35	59.83	61.46	62.89	63.30			

Fonte: UFAG, Settore Analisi di mercato

Settore Analisi di mercato UFAG

Evoluzione dei prezzi

Prezzi al consumo

CH-Ø * ponderata

in CHF

Aprile 2020 con anno prec. (AP) e mese prec. (MP)

	Einheit	Apr 19	Mar 20	Apr 20	%-Δ MP	%-Δ AP
Latte di consumo						
Latte intero past.	1 l	1.54	1.58	1.58	+0.0	+2.8
Drink past.	1 l	1.54	1.58	1.58	+0.0	+2.8
Latte intero UHT	1 l	1.24	1.25	1.32	+6.1	+6.7
Drink UHT	1 l	1.34	1.27	1.38	+8.9	+3.1
Latte magro UHT	1 l	1.49	1.53	1.53	+0.0	+2.7
Formaggio (Svizzera)						
a pasta dura						
Emmentaler dolce	1 kg	15.62	14.71	16.00	+8.8	+2.4
Emmentaler surchoix	1 kg	19.30	18.23	19.50	+7.0	+1.1
Gruyère dolce	1 kg	16.20	15.94	16.59	+4.1	+2.4
Gruyère surchoix	1 kg	18.37	19.48	21.01	+7.9	+14.3
Sbrinz	1 kg	21.80	23.13	23.55	+1.8	+8.0
a pasta semidura						
Tilsit dolce	1 kg	14.07	13.71	13.78	+0.5	-2.1
Tilsit surchoix	1 kg	16.01	16.73	17.17	+2.6	+7.2
Appenzeller dolce	1 kg	16.63	16.63	16.63	+0.0	+0.0
Appenzeller surchoix	1 kg	17.46	17.46	17.49	+0.2	+0.2
Raclette (blocco)	1 kg	19.01	18.48	21.80	+17.9	+14.7
Tête de Moine	1 kg	21.22	21.18	21.18	+0.0	-0.2
Vacherin fribourgeois	1 kg	19.31	19.31	19.29	-0.1	-0.1
Edamer CH	1 kg	15.16	15.16	15.16	+0.0	+0.0
Altri formaggi						
Camembert 60%	125 g	2.33	2.33	2.33	+0.0	+0.1
a pasta molle, croûte mixte	150 g	3.37	3.39	3.39	+0.0	+0.8
Brie CH 45%	180 g	3.33	3.31	3.31	+0.0	-0.7
Mozzarella	150 g	1.41	1.41	1.49	+5.6	+5.7
Cottage cheese 15%	200 g	1.58	1.50	1.56	+4.4	-1.3
Tomme CH	100 g	1.88	1.88	1.88	+0.0	+0.3
Burro						
Burro speciale	200 g	3.03	3.13	3.13	+0.0	+3.3
Il burro (burro da cucina)	250 g	3.12	3.16	3.21	+1.6	+3.2
Burro per arrostire	450 g	7.93	8.08	8.08	+0.0	+1.8
Panna di consumo						
Panna intera UHT 35%	½ l	3.23	3.06	3.30	+7.7	+2.0
Panna semigrassa UHT 25%	½ l	2.36	2.55	2.55	+0.0	+8.4
Panna da caffè UHT 15%	½ l	1.78	1.79	1.79	+0.0	+0.4
Panna acida	180 ml	2.56	2.56	2.56	+0.0	-0.1
Yogurt						
Yogurt alla frutta, fragole	180 g	0.55	0.55	0.55	+1.4	+0.6
Yogurt naturale	180 g	0.42	0.44	0.44	+0.0	+5.8

Fonte: UFAG, Settore Analisi di mercato

*La media nazionale è stabilita in base ai rilevamenti dei prezzi regionali presso i grandi distributori, i negozi discount (escl. Aldi i Lidl) i negozi specializzati ponderata in base alle quote di mercato; le regioni sono ponderate secondo il numero degli abitanti.

Evoluzione dei prezzi, prodotti bio

Prezzi al consumo, Prodotti bio

in CHF

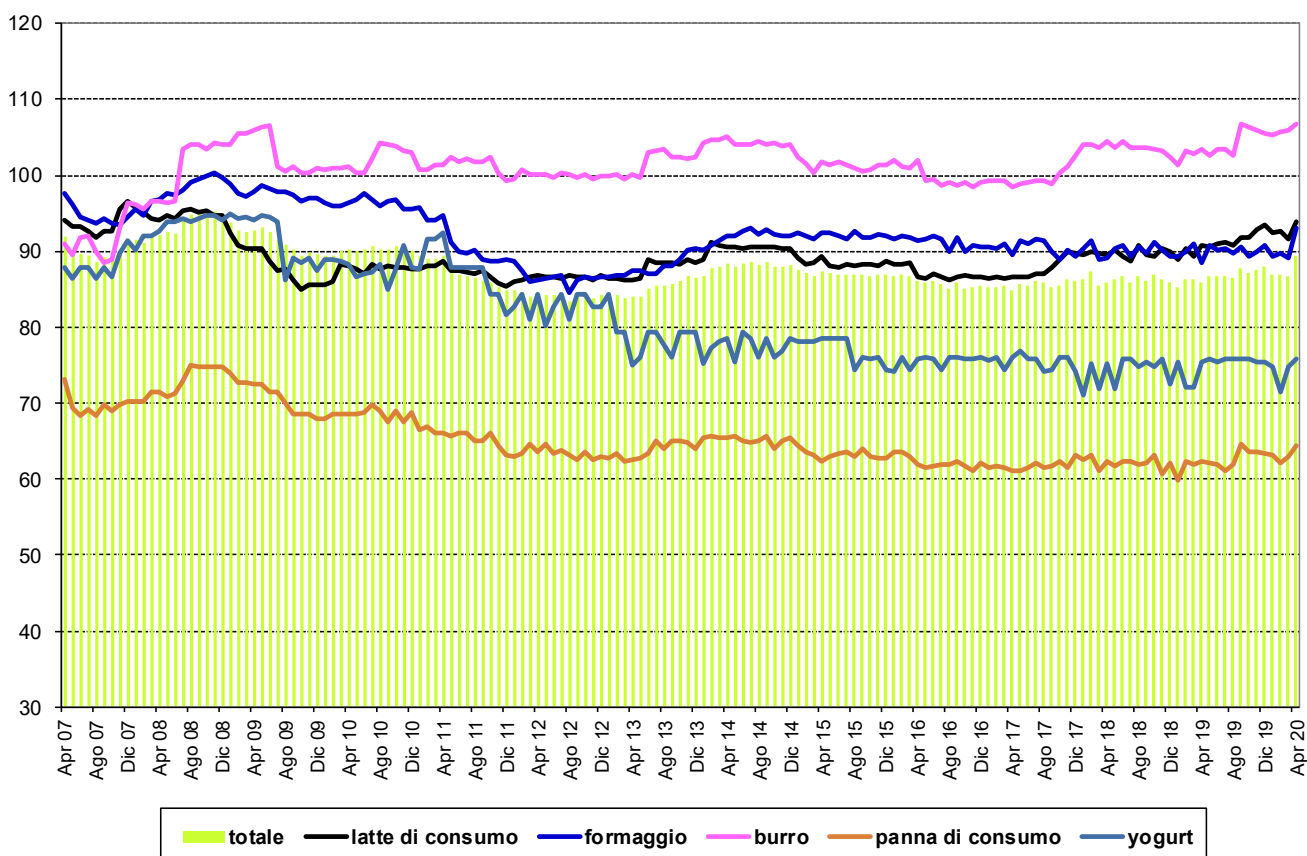
Aprile 2020 con mese prec. (MP)

	unità	Mar 20	Apr 20	%-Δ MP
Latte di consumo bio				
Latte intero past.	1 l	1.79	1.79	+0.0
Drink past.	1 l	1.79	1.79	+0.0
Latte intero UHT	1 l	1.80	1.80	+0.0
Drink UHT	1 l	1.80	1.80	+0.0
Formaggio bio, indigeno				
Emmentaler	1 kg	20.50	21.08	+2.8
Gruyère	1 kg	22.29	22.86	+2.6
Tilsit	1 kg	21.51	21.51	+0.0
Mozzarella	150 g	2.19	2.19	+0.0
Brie CH 45%	180 g	3.95	3.95	+0.0
Burro bio				
Burro speciale	200 g	3.97	3.97	+0.0
Panna di consumo bio				
Panna intera	2 dl	2.69	2.69	+0.0
Yogurt bio				
Yogurt alla frutta	180 g	0.82	0.82	+0.0
Yogurt naturale	180 g	0.68	0.68	+0.0

Fonte: UFAG, Settore Analisi di mercato

Indice del prezzo al consumo, prodotti convenzionali

Prezzo al consumo (maggio 1999 = 100)



Fonte: UFAG, Settore Analisi di mercato

Valore aggiunto lordo di trasformazione – distribuzione e prezzo al consumo

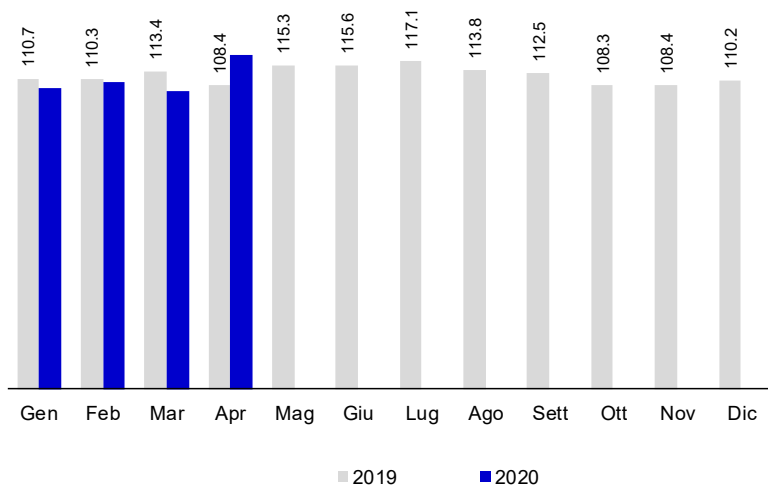
Ad aprile 2020, le vendite promozionali di latticini sono state sporadiche nel commercio al dettaglio. Il valore aggiunto lordo del gruppo di prodotti «latte di consumo» è cresciuto rispetto allo stesso mese dell'anno precedente (+1,1 %; 78.34 ct./kg di latte crudo trasformato). Anche il valore aggiunto lordo del gruppo di prodotti «formaggio» è aumentato (+9,9 %; 1.19 fr./kg di latte crudo trasformato). Quello degli altri

gruppi di prodotti, invece, segna una tendenza al ribasso.

Ad aprile 2020, il valore aggiunto lordo totale di latte e latticini è aumentato rispetto allo stesso mese dell'anno precedente (+4,5 %; 77.56 ct./kg di latte crudo trasformato).

Valore aggiunto lordo sul formaggio

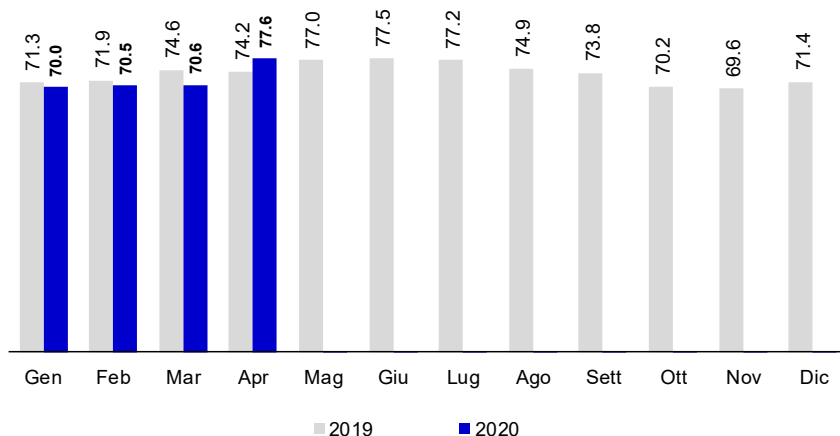
ct./kg di latte crudo



Fonte: UFAG, Settore Analisi di mercato

Valore aggiunto lordo totale sul latte e sui latticini

ct./kg di latte crudo



Fonte: UFAG, Settore Analisi mercato

Indice dei prezzi del latte di latteria

Metodologia

L'indice dei prezzi del latte di latteria è un indicatore che riproduce l'andamento retrospettivo dei prezzi dei prodotti del commercio al dettaglio e per uso industriale, nonché dei prezzi del latte pagati ai produttori dei Paesi limitrofi. L'indice 100 rappresenta il prezzo medio alla produzione del latte di latteria nell'anno di riferimento 2005 (base 100 = 2005). L'indice totale dei prezzi del latte di latteria viene invece calcolato sulla base della variazione mensile dei prezzi nei tre settori, ognuna delle quali nominata indice parziale: vi sono dunque l'indice parziale "prodotti del commercio al dettaglio", l'indice parziale "Prodotti per uso industriale" e quello "Prodotti liberalizzati". La variazione mensile dell'indice totale risulta dalla ponderazione degli indici parziali rispetto alle quantità di latte utilizzate in ognuno dei tre settori. I dati sopra forniti non tengono conto del latte di sgombero del mercato nel 2009. I coefficienti di ponderazione sono aggiornati annualmente, tramite l'utilizzo dei dati dell'anno precedente. Nel calcolo dell'indice totale si tiene conto anche dell'andamento degli aiuti finanziari pubblici (a partire da febbraio 2009: solo il supplemento per la trasformazione in formaggio).

Indice parziale "prodotti del commercio al dettaglio"

L'indice parziale "prodotti del commercio al dettaglio" indica l'andamento dei prezzi del commercio al dettaglio per tre gruppi di latticini (latte di consumo, burro e panna di consumo), rilevati e pubblicati dall'UFAG. I coefficienti di ponderazione delle variazioni di prezzo di ogni prodotto vengono calcolati sulla base dei dati della Fiduciaria Latte S.a g.l. (TSM), concernenti la valorizzazione del latte in equivalenti-latte, e di quelli dell'OCB (organizzazione di categoria Burro).

Indice parziale "Prodotti per uso industriale"

L'indice parziale "Prodotti per uso industriale" indica l'andamento dei prezzi all'ingrosso del burro svizzero per uso industriale e del latte in polvere, intero e scremato, in Svizzera e per l'esportazione. I prezzi svizzeri sono rilevati dall'UFAG. I coefficienti di ponderazione delle variazioni di prezzo di ogni prodotto vengono calcolati sulla base dei dati dell'OLPS (Organizzazione di categoria del latte in polvere svizzero), riguardanti le vendite di latte in polvere e di quelli della TSM, concernenti la valorizzazione del latte in equivalenti-latte.

Indice parziale "Prodotti liberalizzati"

L'indice parziale "Prodotti liberalizzati" si basa sull'andamento dei prezzi del latte pagati al produttore nei Paesi limitrofi (Germania, Francia, Austria e Italia) e di quelli del burro e del latte in polvere, intero e scremato, in Germania. Tale indice rappresenta il segmento di mercato sottoposto alla concorrenza europea. I dati utilizzati sono quelli pubblicati dall'AMI (Agrarmarkt Informations-Gesellschaft mbH, Germania), dall'AMA (AgrarMarkt Austria, Austria), dalla CLAL (Società di Consulenza che opera ed eroga servizi nel comparto agro-alimentare e, in particolare, nel settore lattiero-caseario, Italia) e dall'FranceAgriMer (Francia). I prezzi del latte dei Paesi limitrofi sono convertiti in fr./kg. Quale tasso di cambio (€ / CHF) si applica quello della BNS. Nel calcolo dell'indice si tiene conto anche del supplemento per il latte trasformato in formaggio. Le revisioni dei prezzi dei Paesi confinanti, effettuate dopo la pubblicazione dell'indice, non sono state prese in considerazione.

Ponderazione dell'indice totale

L'indice totale del prezzo di latte di latteria viene ponderato dividendo la quantità di latte industriale trasformato in tre settori di prodotti, corrispondenti agli indici parziali. I dati utilizzati per il calcolo provengono dalle statistiche TSM sulla valorizzazione del latte in equivalenti-latte. I prodotti presi in considerazione per ogni settore sono i seguenti:

- indice parziale "prodotti del commercio al dettaglio": latte di consumo, burro del commercio al dettaglio e panna di consumo;
- indice parziale "Prodotti per uso industriale": conserve di latte e burro per uso industriale;
- Indice parziale "prodotti liberalizzati": formaggio industriale, yogurt e altri latticini freschi.

Ogni indice parziale è ponderato in base alla percentuale di latte utilizzato nel rispettivo settore.

Indice base

L'indice 100 rappresenta il prezzo medio alla produzione del latte per uso industriale nell'anno di riferimento 2005 (base 100 = 2005). Esso ammontava a 71,04 centesimi il chilo IVA compresa, franco fattoria o centro di raccolta (prezzo rilevato e pubblicato dall'UFAG nel rapporto sul mercato del latte).

Risultati

Indice dei prezzi del latte di latteria

	2011	2012	2013	2014	2015	2016	2017	2018	2019	2020	Variazione dall'inizio del 2020*			
											Indice totale	Indice parziale**		
Base indice:												Prodotti del com-mercio al dettaglio	Prodotti per uso industriale	Prodotti liberalizzati
2005 = 100														
Gennaio	91.50	88.95	90.72	98.91	88.86	87.13	89.43	90.36	91.30	95.69	-0.49%	-0.52%	0.27%	-1.47%
Febbraio	94.19	88.58	90.74	99.14	89.17	86.68	88.94	90.55	93.39	95.18	-1.02%	-1.07%	0.16%	-2.76%
Marzo	94.64	87.42	90.37	98.84	89.16	85.77	87.61	89.67	92.10	93.48	-2.78%	-2.40%	-1.14%	-6.07%
Aprile	93.20	85.69	92.85	98.15	88.09	84.73	86.90	90.92	93.21					
Maggio	92.18	84.88	94.57	97.48	87.47	84.41	88.68	92.72	93.12					
Giugno	91.80	85.54	95.87	96.96	87.36	85.11	90.31	92.75	93.21					
Luglio	91.39	86.16	97.06	96.92	86.75	85.67	90.77	92.32	92.60					
Agosto	88.83	87.27	97.41	95.75	86.33	86.14	91.88	93.00	92.36					
Settembre	91.22	88.90	97.74	94.20	86.94	88.02	91.83	92.44	94.76					
Ottobre	92.05	89.76	97.22	93.15	87.56	88.58	91.83	92.21	95.28					
Novembre	90.46	89.22	97.40	92.29	87.57	88.31	91.34	91.31	95.56					
Dicembre	89.08	89.97	97.34	92.26	87.18	89.35	91.25	92.05	96.16					
Media annuale	91.71	87.70	94.94	96.17	87.70	86.66	90.06	91.69	93.59					

*Evoluzione rispetto a dicembre 2019

** Evoluzione (in %) del prezzo del gruppo di prodotti (indicatore di tendenza)

Fonte: UFAG, Settore Analisi di mercato

A marzo 2020, l'indice del prezzo del latte di latteria è sceso a 93,48 punti, perdendone 1,38 rispetto al mese precedente. I tre indici parziali sono calati. La

diminuzione più marcata è stata segnata da quello dei «prodotti liberalizzati».

Indice del prezzo della panna per la produzione di burro

Metodo

L'indice del prezzo della panna per la produzione di burro misura l'evoluzione del prezzo di costo della panna ritirata dagli addetti alla trasformazione. I prezzi sono rilevati mensilmente in base a un'indagine che il Settore Analisi di mercato dell'UFAG svolge tra i produttori di burro. I prezzi di costo medi ponderati e i quantitativi corrispondenti sono comunicati, mediante un modulo di rilevamento, dalle principali aziende che acquistano la panna.

Luogo del rilevamento

I prezzi della panna sono pagati su basi diverse (p.es. panna ritirata nel luogo di produzione o consegnata all'acquirente). Pertanto la cisterna di raccolta della panna a livello dell'acquirente è considerata il luogo di rilevamento dei prezzi comparabili. Si tratta, quindi, di un prezzo franco cisterna.

Indice del prezzo della panna per la produzione di burro

Base dell'indice: Dic 2009 = 100

r = dati rivisti

	2013	2014	2015	2016	2017	2018	2019	2020
Gennaio	89.21	96.07	89.63	91.07	85.79	90.77	89.79	95.75
Febbraio	88.47	95.41	89.43	90.05	84.41	89.90	88.94	95.72
Marzo	89.28	96.04	88.89	90.76	84.60	89.70	88.99	95.20
Aprile	89.39	95.95	89.39	85.53	84.90	89.57	89.18	96.05
Maggio	90.22	94.31	89.33	85.87	85.05	89.34	88.44	
Giugno	91.08	95.85	88.16	84.13	85.26	89.13	90.20	
Luglio	94.41	95.95	89.50	85.08	86.38	90.25	92.10	
Agosto	94.20	95.11	89.47	84.62	86.66	90.55	92.67	
Settembre	94.12	94.23	87.20	83.79	85.92	90.77	95.83	
Ottobre	93.69	95.11	89.11	84.59	90.43	90.74	95.70	
Novembre	93.78	94.08	89.76	83.95	89.54	89.95	94.52	
Dicembre	93.45	91.20	91.36	84.84	90.02	89.82	95.11	
Media annuale	91.57	95.00	89.28	86.66	86.41	89.99	91.18	

Nota: I prezzi già pubblicati possono subire ulteriori modifiche.

Fonte: UFAG, Settore Analisi di mercato

Composizione del prezzo

Il prezzo della panna comprende i costi seguenti: tasse, spese di trasporto e costi di raccolta della panna. Il prezzo è IVA esclusa.

Definizione del prodotto

I prezzi e i quantitativi rilevati riguardano la panna raccolta e quella industriale convertite in materia grassa del latte. La panna di siero non è presa in considerazione ai fini del calcolo.

Calcolo del prezzo medio e dell'indice

I prezzi sono ponderati in base ai quantitativi corrispondenti. Si ottengono così prezzi medi ponderati espressi in franchi il chilogrammo di materia grassa del latte. L'indice è calcolato sulla base del prezzo della panna nel mese di dicembre 2009 (indice 100 = dicembre 2009). Il prezzo medio di dicembre 2009 ammonta a 10.92 franchi il chilogrammo di materia grassa del latte.

Ad aprile 2020 l'indice del prezzo della panna per la produzione di burro è aumentato rispetto al mese precedente (+0,85; 96,05 punti).

Dati sulla produzione

Latte commercializzato

Latte commercializzato *

in t

	2013	2014	2015	2016	2017	2018	2019	2020	Δ AP	%-Δ AP
Gennaio	287 596	300 458	295 548	301 799	282 922	301 529	286 718	286 931	213	0.1%
Febbraio	267 079	278 636	272 349	289 459	267 147	278 442	267 882	277 692	9810	3.7%
Marzo	304 129	317 478	312 338	313 729	308 839	313 882	310 089	308 012	-2077	-0.7%
Aprile	302 929	325 647	316 802	318 051	316 393	319 607	313 862			
Maggio	314 730	325 808	321 921	318 270	316 613	320 896	320 254			
Giugno	278 031	290 435	283 794	273 141	276 013	276 254	277 958			
Luglio	270 443	281 472	267 467	259 698	264 699	267 781	260 730			
Agosto	267 312	272 033	266 816	257 158	260 555	258 193	257 232			
Settembre**	291 152	296 464	292 261	284 692	290 689	286 309	285 128			
Ottobre**	290 997	293 667	291 878	283 539	289 685	288 491	283 192			
Novembre**	269 060	272 398	274 572	257 318	270 900	264 633	258 065			
Dicembre	285 151	286 042	290 430	277 127	289 545	278 417	278 165			
Totale	3 428 609	3 540 538	3 486 176	3 433 981	3 434 000	3 454 435	3 399 275			

AP : anno precedente

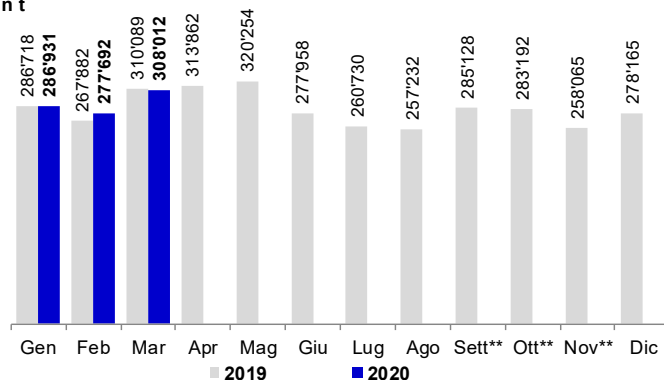
* Latte della zona franca e latte del Liechtenstein inclusi

** Set - Nov: latte dell'alpe notificato dopo il periodo d'estivazione incluso

Fonte: TSM, Milchstatistik.ch

Latte commercializzato*

in t



* Latte della zona franca e latte del Liechtenstein inclusi

** set e ott: latte dell'alpe notificato dopo il periodo d'estivazione incluso

Fonte: TSM

Commercio estero

Formaggio

in t

Gen - Mar 2020 con anno prec.

	Esportazioni			Importazioni		
	2019	2020	%-Δ AP	2019	2020	%-Δ AP
Formaggio fresco	1 813	2 184	+20.5	5 655	6 327	+11.9
Formaggio a pasta molle	139	131	-5.6	2 820	3 142	+11.4
Formaggio a pasta semidura	5 227	5 270	+0.8	2 944	3 168	+7.6
Formaggio a pasta dura	8 498	9 186	+8.1	1'345	1'615	+20.1
Formaggio fuso	253	264	+4.5	1 011	1 094	+8.2
Formaggio*	17 746	18 732	+5.6	15 027	16 650	+10.8

* incl. fondue pronta

AP : anno precedente

Esportazioni formaggio fresco: mozzarella e quark inclusi

Esportazioni, totale: fondue pronta all'uso e altri tipi di formaggio inclusi

Importazioni, totale: Formaggio a pasta extradura inclusi

Fonti: Direzione generale delle dogane (DGD) / TSM Fiduciaria

Da gennaio a marzo 2020, le esportazioni di formaggio sono aumentate rispetto allo stesso periodo dell'anno

precedente (+5,6 %; 18 732 t). Anche le importazioni sono cresciute (+10,8 %; 16 650 t).

Osservazione dei prezzi sui mercati internazionali

Prezzi alla produzione del latte

in EUR / 100 kg

	Mar 19	Feb 20	Mar 20	%-Δ MP	%-Δ AP
Francia	33.67	34.24	33.44	-2.3	-0.7
Germania	34.03	33.86	-	-	-
Austria	35.96	35.30	35.31	+0.0	-1.8
Italia*	39.32	37.38	36.41	-2.6	-7.4
UE	33.52	34.23	33.26	-2.8	-0.8

AP : anno precedente

MP : mese precedente

Tener : Francia (3,8% grasso, 3,2% proteine), Germania (4% grasso, 3,4% proteine), Austria (3,7% grasso, 3,4% proteine), Italia (3,7% grasso, 3,25% proteine), EU (4,2% grasso, 3,4% proteine)

* Italia (Lombardia): Prezzi nella regione Lombardia, stime della CLAL (Società di Consulenza che opera ed eroga servizi nel comparto agro-alimentare e, in particolare, nel settore lattiero-caseario, Italia)

r = dati rivisti

Fonti: AMA Austria, FranceAgriMer Francia, BLE Germania, CLAL Italia, LTO (UE)

Prezzi al consumo

in EUR

Germania	unità	Mar 19	Feb 20	Mar 20	%-Δ MP	%-Δ AP
Emmentaler	1 kg	6.67	6.30	6.46	+2.5	-3.1
Latte fresco, 3,5 % MG (min)	1 l	0.79	0.82	0.83	+1.2	+5.1
Latte H, 3,5 % MG	1 l	0.71	0.74	0.75	+1.4	+5.6
Yogurt naturale	4x150g	0.65	0.69	0.69	+0.0	+6.2
Burro di marca tedesca	250 g	1.57	1.36	1.36	+0.0	-13.4
Mozzarella	1 kg	6.31	6.49	6.21	-4.3	-1.6

MP : mese precedente

AP : anno precedente

Fonte: AMI Germania

Note esplicative

Valori aggiunti lordi di trasformazione-distribuzione

Effetto ritardato del prezzo del latte sul valore aggiunto lordo

Le fluttuazioni del prezzo del latte crudo si ripercuotono in ritardo sul valore aggiunto lordo siccome viene tenuto conto della durata dell'immagazzinamento necessario prima dell'immissione sul mercato del prodotto finito. Questa durata varia a seconda dei latticini presi in considerazione. Il prezzo del latte ha un'incidenza immediata sul valore aggiunto lordo dei prodotti freschi (latte di consumo, panna, burro, yogurt). In questo caso, ad esempio, il prezzo del latte alla produzione osservato in settembre si ripercuote sul valore aggiunto lordo dei latticini freschi registrato ad ottobre. Per quanto concerne il formaggio, l'effetto del prezzo del latte è ritardato a seconda della durata di immagazzinamento. Per il calcolo dei margini lordi, si tiene conto di una durata di immagazzinamento di 2 mesi per il formaggio a pasta molle, di 3 mesi per il formaggio a pasta semidura e di 5 mesi per il formaggio a pasta dura. A titolo d'esempio, il prezzo del latte che è stato trasformato in Emmental a maggio si ripercuote sul relativo valore aggiunto lordo soltanto a ottobre.

Valore aggiunto lordo di un gruppo di prodotti

Il valore aggiunto lordo di un gruppo di prodotti è calcolato ponderando il valore aggiunto lordo su ciascun tipo di prodotto del gruppo in base alla quantità di latte trasformato. Ad esempio, il valore aggiunto lordo del gruppo di prodotti "latte di consumo" è dato dalla ponderazione dei valori aggiunti lordi dei cinque tipi di latte di consumo (latte intero pastorizzato, latte drink pastorizzato, latte intero UHT, latte drink

UHT, latte scremato UHT). Tale valore viene semplicemente definito valore aggiunto lordo sul latte di consumo o valore aggiunto lordo del latte di consumo. Lo stesso vale per gli altri gruppi di prodotti (valore aggiunto lordo sul formaggio, valore aggiunto lordo sul burro, valore aggiunto lordo sulla panna di consumo).

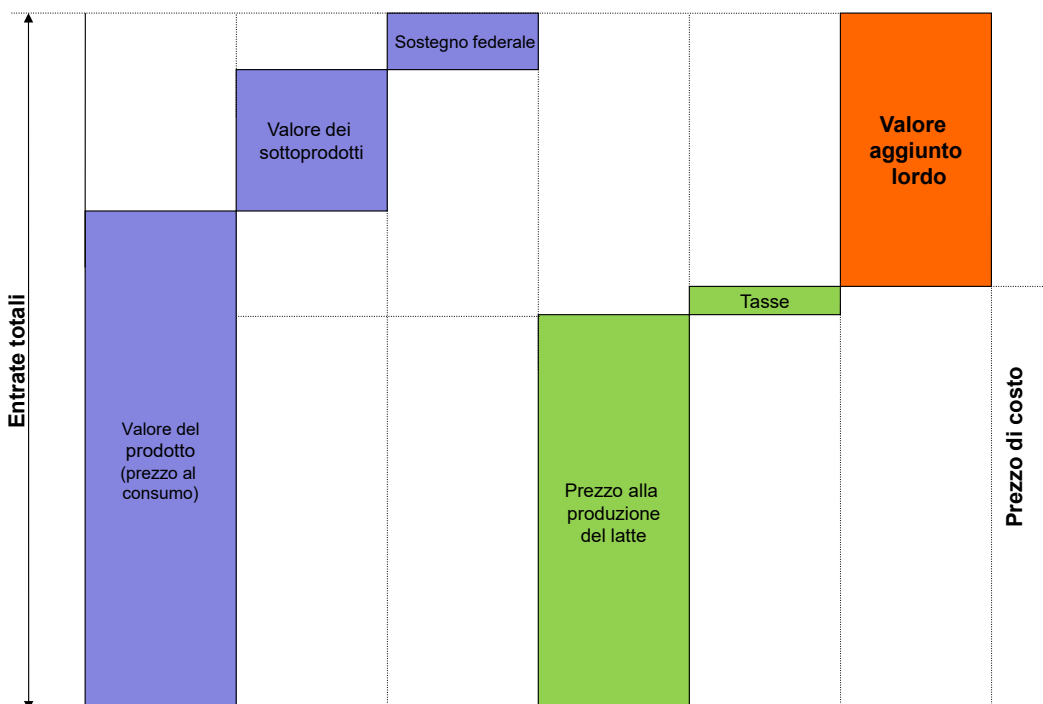
Valore aggiunto lordo totale sul latte e sui latticini

Nel calcolo del valore aggiunto lordo totale sul latte e sui latticini, il valore aggiunto lordo di ciascun gruppo di prodotti è ponderato in base alla quantità di latte trasformato, deducendo le esportazioni (dati di base della statistica lattiera svizzera sulla valorizzazione del latte: TSM, PSL, USP). I coefficienti di ponderazione sono aggiornati con frequenza annuale in base alla statistica sul latte. Va sottolineato che il valore aggiunto lordo del formaggio incide notevolmente sul valore aggiunto lordo totale sul latte e sui latticini. Infatti, la maggior parte del quantitativo di latte è trasformato in formaggio ed il valore aggiunto lordo sul formaggio è elevato rispetto agli altri prodotti.

Vendite promozionali : Si ricorda che le vendite promozionali sono rilevate settimanalmente e considerate nel calcolo dei prezzi al consumo.

Nota: Siccome il calcolo del valore aggiunto lordo può venir adeguato anche con effetto retroattivo, fanno sempre stato i valori riportati nei rapporti aggiornati.

Definizione semplificata del valore aggiunto lordo



Le proporzioni del presente schema non sono reali

Prezzo del latte alla produzione

Il prezzo del latte include: prezzo di base, supplemento per il latte trasformato in formaggio, supplementi e deduzioni (stagione, quantità, composizione, qualità, quota costi di trasporto), partecipazione agli utili, ulteriori versamenti, supplementi e deduzioni per raffreddamento, premi bio, costi di gestione dei centri di raccolta se noti, IVA, dal 1° gennaio 2019 il contributo ai fondi dell'IP Latte (fondo «Riduzione del prezzo della materia prima» e fondo di regolazione) e dal 1° settembre 2019 il supplemento di sostenibilità.

Il prezzo del latte non include: supplementi per il foraggiamento senza insilati, contributi a organizzazioni e associazioni professionali, contributi al fondo d'intervento e di sgravio del mercato dell'Interprofessione latte (IP Latte), contributi LactoFama, siero, acquisti anticipati di qualsiasi genere.

Ponderazione: I prezzi sono ponderati in base alle corrispettive quantità di latte.

Tenore del latte: tenori reali. I valori di base del tenore del latte sono i seguenti: 4 per cento di materia grassa e 3,3 per cento di proteine.

Prezzo totale: media ponderata dei prezzi del latte di latte-ria, del latte trasformato in formaggio, del latte biologico e del latte sottoposto a restrizione dei caseifici artigianali.

Prezzo del latte di latteria (senza la quantità di latte trasformato in formaggio): prezzo del latte trasformato dalle industrie (quantità trasformate in formaggio escluse), franco fattoria (prevalentemente) o centro di raccolta.

Prezzo del latte trasformato in formaggio, totale: prezzo del latte trasformato in formaggi artigianali e industriali. Il prezzo del latte destinato alla trasformazione in formaggi industriali corrisponde alla media dei prezzi annunciati dagli acquirenti di latte industriale ponderati secondo le quantità trasformate in formaggio. I fattori di ponderazione del prezzo di tutto il latte trasformato in formaggio sono calcolati, estrapolando in base alle quantità effettive rilevate.

Prezzo del latte trasformato in formaggio, caseifici artigianali: prezzo del latte trasformato in formaggio dai caseifici artigianali, franco fattoria o caseificio/centro di raccolta (prevalentemente).

Prezzo del latte biologico (o latte bio): prezzo del latte prodotto secondo i metodi dell'agricoltura biologica ed effettivamente venduto come latte bio. Franco fattoria (prevalentemente) o centro di raccolta.

Rilevazione e calcolo dei prezzi alla produzione del latte

La rilevazione dei prezzi alla produzione del latte è effettuata ogni mese direttamente presso i principali primi acquirenti di latte (organizzazioni di produttori OP, organizzazioni di produttori-valorizzatore OPV, caseifici e aziende industriali con fornitori diretti). Contempla il 70 per cento circa del latte crudo commercializzato in Svizzera. I fornitori dei dati comunicano i prezzi medi effettivamente pagati ai produttori e i quantitativi corrispondenti servendosi di un modulo di rilevazione. Il prezzo del latte di una regione è una media dei prezzi degli acquirenti che hanno fornitori in quella regione, ponderata in base ai quantitativi di latte corrispondenti.

Il prezzo del latte trasformato in formaggio è una media dei prezzi pagati dalle aziende che acquistano latte destinato alla produzione casearia, ponderata in base alle quantità trasformate in formaggio. I prezzi del latte dei caseifici artigianali vengono rilevati sulla scorta di un campione rappresentativo di circa 80 caseifici distribuiti nelle 5 regioni.

I prezzi pubblicati sono, quindi, medie ponderate calcolate sulla base di dati rappresentativi.

Nota: La segmentazione del mercato, nonché le deduzioni e le trattenute dovute ai provvedimenti di sgravio e di regolazione del mercato sono considerate nel prezzo alla produzione del latte. I prezzi possono essere ulteriormente aggiornati. Le modifiche effettuate saranno menzionate nei rapporti pubblicati sul nostro sito Internet.

Regioni

Le regioni sono delimitate come segue: **Regione I:** Ginevra, Vaud, Friburgo, Neuchâtel, Giura e una parte francofona di Berna (distretto amministrativo del Giura bernese); **Regione II:** Berna (tranne il distretto amministrativo del Giura bernese), Lucerna, Unterwaldo (Obwaldo, Nidwaldo), Uri, Zugo e una parte di Svitto (distretti di Svitto, Gersau e Küsnacht); **Regione III:** Basilea (Città e Campagna), Argovia e Soletta; **Regione IV:** Zurigo, Sciaffusa, Turgovia, Appenzello (Interno ed Esterno), S. Gallo, una parte di Svitto (distretti di Einsiedeln, March e Höfe), Glarona, Grigioni; **Regione V:** Vallese e Ticino.

Modulo per la sottoscrizione di un abbonamento

Le pubblicazioni a cura del Settore Analisi di mercato sono gratuite. Possono essere scaricate dal sito Internet www.osservazioneedelmmercato.admin.ch. Su richiesta, il rapporto viene inviato via e-mail. Ordinazione on line al sito Internet www.blw.admin.ch o per iscritto con il modulo sottostante. Si prega di compilarlo debitamente e di inoltrarlo per posta (UFAG Settore Analisi di mercato, Mattenhofstrasse 5, 3003 Berna) o per fax (058/462 20 90). Grazie!

Desidero abbonarmi alle seguenti pubblicazioni:

Pubblicazione	Frequenza	Annunciare	Annullare
Tutti i Rapporti e Valori del mercato		<input type="checkbox"/>	<input type="checkbox"/>
Rapporto sul mercato per la filiera agroalimentare	Trimestrale	<input type="checkbox"/>	<input type="checkbox"/>
Rapporto sul mercato Bio	Mensile	<input type="checkbox"/>	<input type="checkbox"/>
Rapporto sul mercato del latte	Mensile	<input type="checkbox"/>	<input type="checkbox"/>
Rapporto sul mercato della carne	Mensile	<input type="checkbox"/>	<input type="checkbox"/>
Rapporto sul mercato delle uova	Semestrale	<input type="checkbox"/>	<input type="checkbox"/>
Rapporto sul mercato di frutta e verdura	Mensile	<input type="checkbox"/>	<input type="checkbox"/>
Prezzi al consumo di frutta e verdura nel commercio al dettaglio	Settimanale	<input type="checkbox"/>	<input type="checkbox"/>
Rapporto sul mercato delle patate	Trimestrale	<input type="checkbox"/>	<input type="checkbox"/>
Rapporto sul mercato dei cereali	Annuale	<input type="checkbox"/>	<input type="checkbox"/>
Valori del mercato del pane e dei cereali	Trimestrale	<input type="checkbox"/>	<input type="checkbox"/>
Rapporto sul mercato dei foraggi	Annuale	<input type="checkbox"/>	<input type="checkbox"/>
Valori del mercato degli alimenti per animali	Trimestrale	<input type="checkbox"/>	<input type="checkbox"/>
Rapporto sul mercato dei semi oleosi	Annuale	<input type="checkbox"/>	<input type="checkbox"/>
Valori del mercato dei semi oleosi	Semestrale	<input type="checkbox"/>	<input type="checkbox"/>

Indirizzo completo:

Ditta, organizzazione			
Cognome	Nome		
Via	CAP	Luogo	
E-Mail	Telefono n.		

Per informazioni su responsabilità, protezione dei dati, eccetera vedasi:

www.disclaimer.admin.ch