



Vendite di latticini: inversione di tendenza dovuta alla crisi innescata dal COVID-19

Tra marzo e maggio 2020, la quantità di latticini acquistata dai ristoratori svizzeri presso le aziende self-service all'ingrosso, a causa della crisi innescata dal COVID-19, è diminuita rispetto all'anno precedente. Questo calo fa seguito alla tendenza al rialzo registrata sia nei mesi di gennaio e febbraio 2020 sia nel corso del 2019. Tra marzo e maggio 2020, le vendite nel commercio al dettaglio hanno invece registrato un incremento.

Il mercato svizzero del settore self-service e della fornitura all'ingrosso propone la vendita di grandi quantitativi. Gli acquirenti sono principalmente i ristoranti e altri attori del settore della ristorazione, nonché le economie domestiche che dispongono di una carta acquisti. Prodega/Growa, Transgourmet, Pistor, Saviva e CC ALIGRO rappresentano il fulcro della valutazione e coprono circa l'80 per cento del totale del settore self-service e della fornitura all'ingrosso in Svizzera. In quest'analisi tale canale di distribuzione è anche denominato «commercio all'ingrosso destinato alla ristorazione» o «self-service all'ingrosso». I dati analizzati provengono da Grossopanel AG.

Calo delle vendite nel settore self-service all'ingrosso

Nel corso dei mesi di marzo, aprile e maggio 2020, le vendite di latticini hanno registrato un notevole calo nel commercio



all'ingrosso destinato alla ristorazione. A causa delle restrizioni dovute alla pandemia da coronavirus, nel mese di aprile la flessione è stata particolarmente consistente. Anche gli stabilimenti attivi nella ristorazione sono stati chiusi durante tutto il mese di aprile 2020. Di conseguenza, rispetto allo stesso mese dell'anno precedente, le vendite sono calate del 27,2 per cento per il formaggio, del 39,3 per cento per il latte di consumo, del 44,0 per cento per il burro e del 12,3 per cento per lo yogurt nonché addirittura del 61,1 per cento per la panna di consumo. Questo tracollo delle vendite ha messo fine alla tendenza al rialzo osservata all'inizio del 2020. Durante i mesi di gennaio e febbraio 2020 i ristoratori hanno acquistato anche più latticini di quanto abbiano fatto negli stessi mesi dell'anno precedente. Gli aumenti registrati a gennaio 2020 sono stati segnatamente pari al 28,4 per cento per il formaggio e al 33,6 per cento per lo yogurt. L'inversione di tendenza osservata da marzo 2020 è da ricondurre alla crisi innescata dal COVID-19. ([v. pagg. 2](#))

Situazione del mercato

Prezzo alla produzione del latte più elevato rispetto al 2019

A giugno 2020, il prezzo pagato ai produttori per il latte svizzero è più elevato rispetto allo stesso mese dell'anno precedente (+2,07; 65,25 ct./kg). ([pagg. 4 e 5](#)).

Lieve diminuzione del valore aggiunto lordo totale

A giugno 2020, il valore aggiunto lordo totale di latte e latticini è diminuito leggermente rispetto allo stesso mese dell'anno precedente (-0,8 %; 76,93 ct./kg di latte crudo trasformato). ([pag. 8](#)).

Indice del prezzo del latte di latteria in calo

A maggio 2020, l'indice del prezzo del latte di latteria è diminuito, attestandosi a 91,56 punti, ovvero 1,20 punti in meno rispetto al mese precedente. ([pag. 9](#)).

Calo dell'indice del prezzo della panna per la produzione di burro

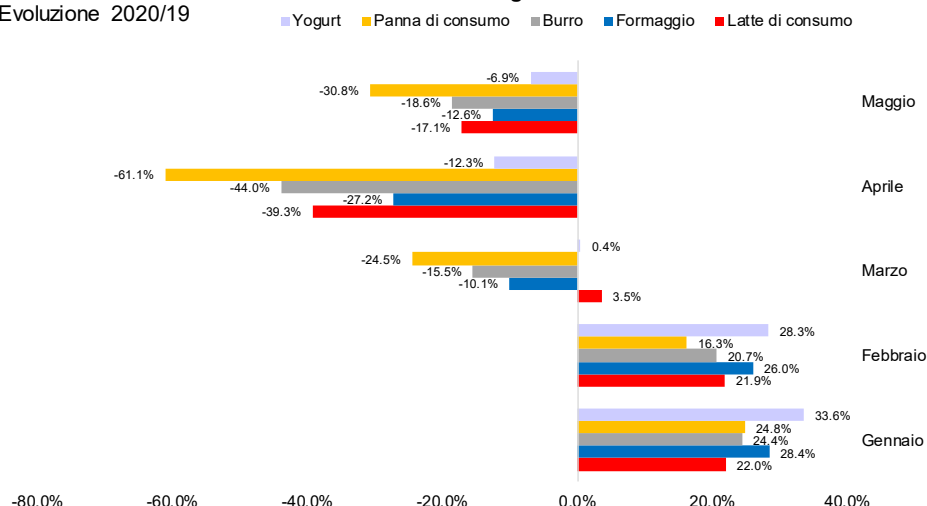
A giugno 2020, l'indice del prezzo della panna per la produzione di burro è lievemente diminuito rispetto al mese precedente, attestandosi a 94,70 punti (-0,79 punti). ([pag. 10](#)).

Indice pagina

Prezzo del latte	4 e 5
Prezzo al consumo	6
Valore aggiunto lordo	8
Indice dei prezzi	9
Mercati internazionali	12
Metodo	13

Volume delle vendite nel settore self-service all'ingrosso

Evoluzione 2020/19



Fonte: UFAG Settore Analisi del mercato, Grossopanel AG, Stans

Nel 2019 i ristoratori hanno acquistato un quantitativo maggiore di latticini

Il dinamismo delle vendite di latticini osservato negli ultimi anni nel mercato svizzero del self-service e della fornitura all'ingrosso è proseguito anche nel 2019. L'anno scorso, le vendite di formaggio sono aumentate anche in tale canale di distribuzione, raggiungendo 8832 tonnellate (+7,4 % rispetto al 2018); la mozzarella è stato il formaggio più venduto, con una quota di mercato che ha raggiunto il 32,0 per cento del totale delle vendite di formaggio in questo canale di distribuzione nel 2019; seguono il formaggio

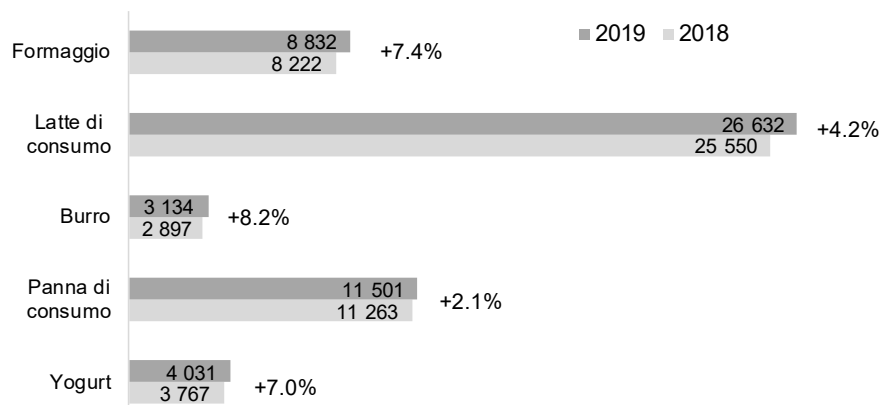
da raclette e il Gruyère, con quote di mercato pari rispettivamente al 7,5 e al 6,5 per cento.

Nel 2019 il volume delle vendite ha registrato altresì un incremento per lo yogurt (+7,0 %), il burro (+8,2 %), la panna di consumo (+2,1 %) e il latte di consumo (+4,2 %). Si noti che il latte intero UHT è il tipo di latte di consumo più venduto. Nel 2019, la sua quota di mercato ha raggiunto il 73,5 per cento del volume totale di latte di consumo venduto in questo canale di distribuzione.

Vendite nel settore self-service all'ingrosso*

Formaggio, burro e yogurt: in t

Latte e panna di consumo: in 1000 l



*Prodega/Growa, Transgourmet, Pistor, Saviva e CC ALIGRO rappresentano il fulcro della valutazione e coprono circa l'80 per cento del totale del settore self-service all'ingrosso in Svizzera.

Fonte: UFAG Settore Analisi del mercato; Grossopanel AG, Stans

Aumento delle vendite di latticini nel commercio al dettaglio

Se da una parte la crisi innescata dal COVID-19 ha generato un calo delle vendite nel commercio all'ingrosso destinato alla ristorazione, d'altra parte ha fatto registrare un aumento considerevole degli acquisti nel commercio al dettaglio. Durante i mesi di

marzo, aprile e maggio 2020 le vendite sono aumentate anche rispetto all'anno precedente in tutti i gruppi di latticini osservati. Ad aprile la maggiore crescita è stata registrata per il formaggio (+28,5 %) e il burro (+28,4 %). Si noti anche il notevole incremento dell'acquisto di burro da parte dei consumatori in

marzo (+41,7 %) e in maggio (+35,6 %). Questa tendenza al rialzo delle vendite al dettaglio costituisce un'inversione di tendenza che avviene dopo la quasi stabilità osservata all'inizio del 2020.

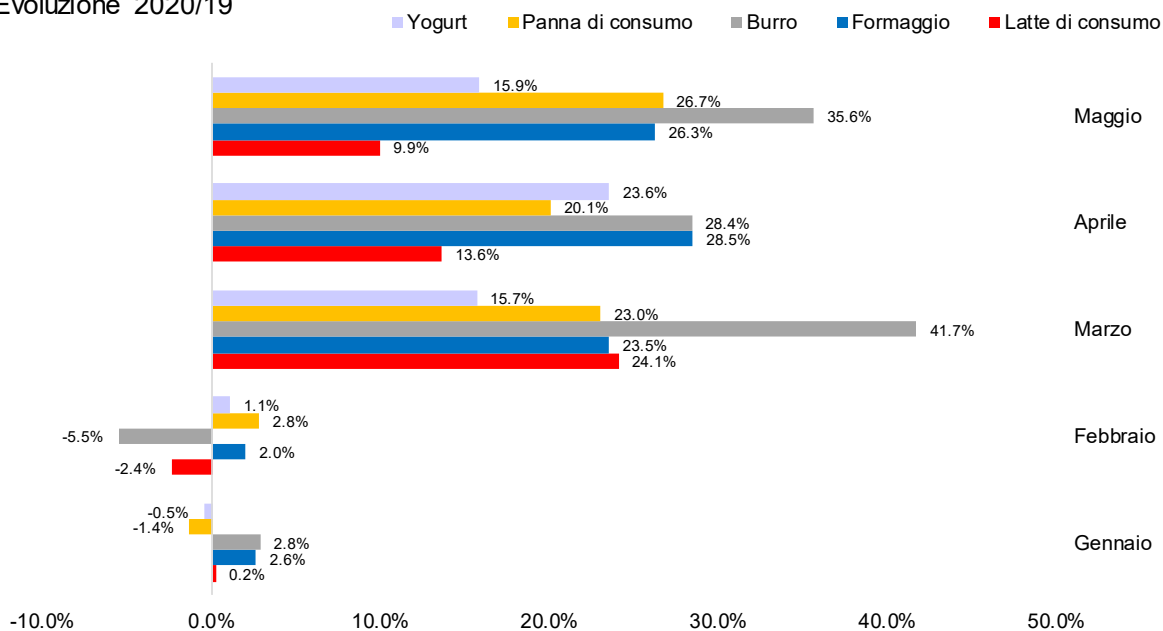
La netta progressione della domanda registrata nel commercio al dettaglio è sostanzialmente riconducibile alla chiusura degli stabilimenti attivi nella ristorazione. Nel commercio al dettaglio è aumentata anche la cifra d'affari rispetto al 2019, in particolare del burro a marzo 2020 (+42,4 %) e del formaggio ad

aprile 2020 (+26,0 %). I prezzi al consumo, nel corso dei tre mesi analizzati, sono aumentati leggermente per il burro, la panna di consumo e il latte di consumo e leggermente diminuiti per il formaggio e lo yogurt.

Si noti che la maggiore domanda di latticini osservata nel commercio al dettaglio ha contribuito ad attenuare il calo delle vendite nel commercio all'ingrosso destinato alla ristorazione e a stabilizzare il mercato svizzero del latte.

Volume delle vendite nel commercio al dettaglio

Evoluzione 2020/19



Fonte: Nielsen Svizzera, UFAG Panel dei consumatori / del commercio al dettaglio, paniere secondo def. UFAG

Prezzo del latte alla produzione

Prezzo alla produzione del latte (supplemento per il latte commercializzato* incl.)

Ponderato secondo la quantità, in ct./kg

Aprile 2020

Regione	convenzionale			Bio	totale
	latte di latteria	trasf. in formaggio	caseifici artigianali		
I	59.95	79.56	83.59	77.28	71.56
II	56.67	64.06	66.49	74.80	60.76
III	58.08	-	-	75.63	59.93
IV	57.50	61.78	65.64	74.60	60.76
V	57.36	71.95	72.47	-	68.24
CH	57.68	66.90	72.43	75.28	63.12

Escluso il supplemento per il foraggiamento senza insilati, incl. IVA

Franco fattoria (prevalentemente) o centro di raccolta

* supplemento per il latte commercializzato dall'1.1.2019: 4.5 ct./kg

I prezzi già pubblicati, compresi quelli dei periodi precedenti, possono subire ulteriori modifiche.

Fonte: UFAG, Settore Analisi di mercato

Prezzo alla produzione del latte (Senza supplemento per il latte commercializzato*)

Ponderato secondo la quantità, in ct./kg

Aprile 2020

Regione	convenzionale			Bio	totale
	latte di latteria	trasf. in formaggio	caseifici artigianali		
I	55.45	75.06	79.09	72.78	67.06
II	52.17	59.56	61.99	70.30	56.26
III	53.58	-	-	71.13	55.43
IV	53.00	57.28	61.14	70.10	56.26
V	52.86	67.45	67.97	-	63.74
CH	53.18	62.40	67.93	70.78	58.62

Prezzo alla produzione del latte (supplemento per il latte commercializzato* incl.)

Ponderato secondo la quantità, in ct./kg

Maggio 2020

Regione	convenzionale			Bio	totale
	latte di latteria	trasf. in formaggio	caseifici artigianali		
I	59.90	79.50	83.91	77.65	71.27
II	55.97	64.12	67.30	74.32	60.38
III	56.46	-	-	73.08	58.40
IV	56.71	61.87	66.27	72.53	60.57
V	58.63	74.18	74.64	-	70.22
CH	57.02	66.67	72.56	74.15	62.72

Prezzo alla produzione del latte (Senza supplemento per il latte commercializzato*)

Ponderato secondo la quantità, in ct./kg

Maggio 2020

Regione	convenzionale			Bio	totale
	latte di latteria	trasf. in formaggio	caseifici artigianali		
I	55.40	75.00	79.41	73.15	66.77
II	51.47	59.62	62.80	69.82	55.88
III	51.96	-	-	68.58	53.90
IV	52.21	57.37	61.77	68.03	56.07
V	54.13	69.68	70.14	-	65.72
CH	52.52	62.17	68.06	69.65	58.22

Prezzo alla produzione del latte (supplemento per il latte commercializzato* incl.)

Ponderato secondo la quantità, in ct./kg

Giugno 2020

Regione	convenzionale			Bio	totale
	latte di latteria	trasf. in formaggio	caseifici artigianali		
I	60.61	79.17	82.66	81.13	72.72
II	58.28	65.36	66.85	81.23	63.00
III	59.20	-	-	78.64	61.43
IV	59.20	64.37	67.97	78.52	63.53
V	60.03	74.68	75.43	-	72.08
CH	59.11	68.16	72.80	79.97	65.25

Prezzo alla produzione del latte (Senza supplemento per il latte commercializzato*)

Ponderato secondo la quantità, in ct./kg

Giugno 2020

Regione	convenzionale			Bio	totale
	latte di latteria	trasf. in formaggio	caseifici artigianali		
I	56.11	74.67	78.16	76.63	68.22
II	53.78	60.86	62.35	76.73	58.50
III	54.70	-	-	74.14	56.93
IV	54.70	59.87	63.47	74.02	59.03
V	55.53	70.18	70.93	-	67.58
CH	54.61	63.66	68.30	75.47	60.75

Prezzo alla produzione del latte di latteria segmentato (A,B,C)

(supplemento per il latte commercializzato* incl.), in ct./kg, IVA incl.

Anno 2020

	Prezzo medio ponderato, in ct./kg		
	A	B	C
Gennaio	66.47	50.47	-
Febbraio	64.23	47.75	-
Marzo	63.91	47.79	-
Aprile	63.49	47.12	-
Maggio	63.29	45.48	-

Definizione della segmentazione: www.ip-lait.ch

* supplemento per il latte commercializzato dall'1.1.2019: 4.5 ct./kg

Fonte: UFAG, Settore Analisi di mercato



Le pubblicazioni dei prezzi alla produzione del latte sono consultabili alla pagina Internet

www.osservazione.delmercato.admin.ch

Prezzi alla produzione, evoluzione

Prezzo del latte alla produzione

Prezzi medi del latte, ponderati secondo le quantità, franco fattoria (prevalentemente) o centro di raccolta, incl. IVA
Escluso il supplemento per il foraggiamento senza insilati
in ct./kg

I prezzi già pubblicati, compresi quelli dei periodi precedenti, possono subire ulteriori modifiche.

* **supplemento per il latte commercializzato incl.**

(supplemento per il latte commercializzato dall'1.1.2019: 4.5 ct./kg)

Totale	2011	2012	2013	2014	2015	2016	2017	2018	2019*	2020*	Evoluzione 2020/2019	
											ct./kg	%
Gennaio	62.86	62.48	63.22	70.32	63.37	62.59	61.88	64.28	64.27	65.78	1.51	2.35
Febbraio	62.89	62.88	62.89	69.85	61.01	61.02	60.31	63.18	61.48	63.65	2.17	3.52
Marzo	61.97	61.45	62.49	69.05	59.12	59.40	58.63	60.90	60.39	63.29	2.90	4.80
Aprile	62.55	61.02	62.06	67.58	58.86	57.39	58.44	60.31	60.35	63.12	2.76	4.58
Maggio	62.67	59.44	62.24	67.67	59.21	58.06	59.28	60.62	60.48	62.72	2.24	3.70
Giugno	64.35	60.48	66.05	68.50	60.56	59.31	60.92	63.39	63.18	65.25	2.07	3.28
Luglio	64.95	61.50	67.74	69.04	62.16	61.23	63.57	64.97	65.31			
Agosto	65.00	61.37	68.30	69.16	62.89	61.16	63.82	66.10	66.87			
Settembre	65.20	62.32	69.65	69.36	64.03	61.77	64.85	66.82	68.77			
Ottobre	65.46	63.34	70.00	67.32	64.78	62.79	66.57	66.91	68.10			
Novembre	63.50	62.94	70.87	66.06	64.32	62.03	66.06	65.84	66.94			
Dicembre	62.85	63.00	70.18	64.87	62.93	61.66	65.26	64.96	66.46			
Media annuale	63.65	61.79	66.30	68.23	61.87	60.64	62.36	63.88	64.24			
Latte di latteria, convenzionale												
Gennaio	59.94	59.22	59.86	67.95	58.56	58.07	56.32	59.18	58.35	60.74	2.39	4.09
Febbraio	60.45	59.89	59.87	67.67	56.34	56.42	54.46	57.73	55.24	58.42	3.18	5.76
Marzo	59.46	58.51	59.30	66.95	54.77	53.96	52.76	54.85	54.32	58.08	3.76	6.92
Aprile	60.58	57.93	59.44	65.24	54.56	51.06	52.34	53.64	54.21	57.68	3.47	6.41
Maggio	60.24	55.54	58.83	65.09	54.56	51.08	53.16	53.33	54.01	57.02	3.01	5.57
Giugno	61.65	56.24	62.84	65.92	55.82	52.43	54.23	56.81	56.82	59.11	2.29	4.04
Luglio	61.83	56.78	64.45	65.65	56.97	54.38	57.27	58.74	58.98			
Agosto	61.21	56.28	65.27	65.67	58.10	54.56	57.89	60.34	60.93			
Settembre	61.48	57.41	66.57	65.59	59.01	55.37	58.64	61.37	63.42			
Ottobre	62.23	58.80	67.52	63.47	60.41	56.48	61.42	61.73	62.98			
Novembre	59.78	58.49	67.40	61.78	59.50	55.56	61.38	60.22	61.38			
Dicembre	59.57	59.37	67.82	60.44	58.21	55.56	60.33	59.41	61.03			
Media annuale	60.67	57.88	63.08	65.15	57.09	54.51	56.42	57.84	58.08			
Latte trasformato in formaggio, totale (convenzionale)												
Gennaio	67.59	67.06	67.46	73.47	70.47	66.93	65.64	67.55	67.75	68.84	1.09	1.61
Febbraio	66.26	66.58	67.34	72.55	66.94	65.90	64.10	66.49	65.48	67.21	1.73	2.64
Marzo	64.80	65.09	66.25	71.33	65.22	65.12	63.30	64.97	64.47	66.67	2.20	3.41
Aprile	64.62	65.47	65.72	70.86	64.98	63.52	63.21	64.63	64.81	66.90	2.08	3.21
Maggio	65.27	64.46	66.35	70.96	65.27	64.46	63.56	64.61	64.96	66.67	1.71	2.64
Giugno	67.51	65.31	69.86	71.55	66.26	64.21	64.52	66.55	66.61	68.16	1.55	2.33
Luglio	68.82	66.28	71.03	73.20	67.47	65.56	66.58	67.67	68.10			
Agosto	69.69	67.33	71.86	73.52	68.13	65.14	66.94	68.45	69.52			
Settembre	69.78	68.14	73.27	73.93	69.08	65.11	67.50	68.76	71.14			
Ottobre	70.28	68.83	72.95	72.67	69.39	66.38	68.57	68.90	70.33			
Novembre	68.31	68.24	72.88	72.32	68.57	65.74	68.20	68.30	69.73			
Dicembre	67.75	68.43	73.27	71.59	67.09	65.68	67.99	67.84	69.34			
Media annuale	67.58	66.73	70.13	72.32	67.46	65.31	65.87	67.03	67.73			
Latte trasformato in formaggio, caseifici artigianali (convenzionale)												
Gennaio	70.51	70.97	71.16	77.30	76.17	72.27	71.24	72.80	73.13	73.18	0.05	0.07
Febbraio	69.47	70.50	71.70	76.82	72.94	72.17	70.25	72.21	71.35	72.15	0.80	1.12
Marzo	68.83	69.65	71.27	75.92	71.69	71.13	69.59	71.30	70.75	71.81	1.07	1.51
Aprile	68.05	70.00	70.79	75.44	71.46	70.71	69.47	71.15	71.23	72.43	1.19	1.67
Maggio	68.79	69.52	71.71	75.71	72.33	71.29	70.16	71.77	71.58	72.56	0.98	1.37
Giugno	69.87	69.52	73.47	75.16	72.20	70.81	70.51	72.50	72.02	72.80	0.79	1.10
Luglio	70.86	70.20	74.25	76.34	72.63	71.36	71.17	72.80	72.70			
Agosto	71.19	70.60	74.44	76.71	73.06	69.98	70.98	73.16	73.82			
Settembre	71.48	71.75	75.75	77.48	74.24	70.14	72.21	73.19	74.90			
Ottobre	71.54	72.36	76.21	77.25	75.11	72.05	72.49	73.51	74.30			
Novembre	71.76	72.74	76.65	77.19	74.22	71.72	72.34	73.54	74.85			
Dicembre	71.57	72.65	76.48	76.47	72.11	71.68	72.98	73.33	74.46			
Media annuale	70.31	70.83	73.89	76.46	73.16	71.26	71.14	72.59	72.95			
Latte biologico												
Gennaio	74.96	78.15	76.27	77.33	77.77	77.47	79.36	82.03	84.01	81.14	-2.87	-3.42
Febbraio	74.08	77.80	74.67	76.78	75.49	75.06	75.75	78.47	79.74	76.16	-3.58	-4.49
Marzo	73.35	76.26	74.31	75.61	72.66	73.79	74.25	77.10	76.56	74.77	-1.79	-2.34
Aprile	73.66	76.23	73.85	74.94	72.72	73.12	73.95	77.46	76.84	75.28	-1.56	-2.03
Maggio	74.26	75.61	73.82	75.95	72.55	73.79	73.97	78.29	76.85	74.15	-2.70	-3.51
Giugno	77.31	77.83	76.81	77.75	77.07	77.12	78.93	81.89	81.61	79.97	-1.64	-2.01
Luglio	81.34	78.81	81.65	83.60	82.05	83.71	82.55	86.78	84.90			
Agosto	81.93	78.69	82.36	83.99	82.39	84.09	87.88	87.93	86.14			
Settembre	83.63	78.70	83.20	84.35	83.48	84.16	89.31	88.68	87.02			
Ottobre	80.61	79.23	79.76	79.74	80.89	83.15	87.20	88.46	85.67			
Novembre	79.87	78.15	78.51	78.97	79.43	80.37	83.68	84.58	82.35			
Dicembre	79.68	77.32	78.61	78.16	78.07	80.01	83.13	84.03	81.84			
Media annuale	77.45	77.60	77.49	78.57	77.51	78.29	80.36	82.34	81.57			
Latte convenzionale												
Gennaio	61.53	60.86	61.70	69.26	61.37	61.97	60.96	63.24	63.03	64.88	1.85	2.93
Febbraio	61.71	61.37	61.47	68.81	59.02	60.39	59.48	62.30	60.45	62.99	2.53	4.19
Marzo	60.68	59.92	60.93	68.00	57.48	58.74	57.82	60.00	59.43	62.66	3.23	5.44
Aprile	61.42	59.45	60.71	66.46	57.22	56.68	57.62	59.34	59.43	62.40	2.97	5.00
Maggio	61.44	57.65	60.70	66.45	57.50	57.23	58.56	59.46	59.57	62.00	2.43	4.08
Giugno	63.16	58.72	64.75	67.35	58.79	58.58	60.03	62.48	62.17	64.36	2.19	3.52
Luglio	63.63	59.65	66.35	67.58	60.52	60.35	62.64	63.99	64.40			
Agosto	63.59	59.50	67.04	67.71	61.37	60.26	62.75	65.12	66.02			
Settembre	63.72	60.46	68.36	67.80	62.42	60.81	63.75	65.79	67.91			
Ottobre	64.10	61.53	68.86	65.74	63.27	61.84	65.52	65.79	67.19			
Novembre	61.81	61.12	69.62	64.32	63.65	61.10	65.20	64.85	66.17			
Dicembre	61.25	61.37	69.11	63.05	62.26	60.67	64.31	63.95	65.56			
Media annuale	62.31	60.08	64.97	66.89	60.35	59.83	61.46	62.89	63.30			

Evoluzione dei prezzi

Prezzi al consumo

CH-Ø * ponderata

in CHF

Giugno 2020 con anno prec. (AP) e mese prec. (MP)

	Einheit	Giu 19	Mag 20	Giu 20	%-Δ MP	%-Δ AP
Latte di consumo						
Latte intero past.	1 l	1.54	1.58	1.58	+0.0	+2.8
Drink past.	1 l	1.54	1.58	1.58	+0.0	+2.8
Latte intero UHT	1 l	1.26	1.23	1.33	+7.7	+5.7
Drink UHT	1 l	1.33	1.37	1.29	-6.1	-3.5
Latte magro UHT	1 l	1.50	1.53	1.53	+0.0	+1.8
Formaggio (Svizzera)						
a pasta dura						
Emmentaler dolce	1 kg	15.59	15.37	16.29	+5.9	+4.5
Emmentaler surchoix	1 kg	18.24	19.77	18.71	-5.4	+2.6
Gruyère dolce	1 kg	16.20	16.85	16.89	+0.2	+4.2
Gruyère surchoix	1 kg	20.51	21.00	21.08	+0.4	+2.8
Sbrinz	1 kg	21.80	23.82	23.58	-1.0	+8.2
a pasta semidura						
Tilsit dolce	1 kg	13.32	13.53	14.31	+5.7	+7.4
Tilsit surchoix	1 kg	16.94	16.50	17.43	+5.7	+2.9
Appenzeller dolce	1 kg	16.63	16.63	16.63	+0.0	+0.0
Appenzeller surchoix	1 kg	18.47	17.49	17.49	+0.0	-5.3
Raclette (blocco)	1 kg	19.35	21.66	20.77	-4.1	+7.3
Tête de Moine	1 kg	20.32	20.04	21.18	+5.7	+4.2
Vacherin fribourgeois	1 kg	19.31	19.29	18.22	-5.5	-5.7
Edamer CH	1 kg	15.16	15.16	15.16	+0.0	+0.0
Altri formaggi						
Camembert 60%	125 g	2.33	2.31	2.31	-0.2	-0.8
a pasta molle, croûte mixte	150 g	3.37	3.38	3.37	-0.2	+0.1
Brie CH 45%	180 g	3.33	3.31	3.31	+0.0	-0.7
Mozzarella	150 g	1.48	1.48	1.49	+0.1	+0.1
Cottage cheese 15%	200 g	1.48	1.44	1.55	+7.6	+4.7
Tomme CH	100 g	1.88	1.88	1.88	+0.0	+0.3
Burro						
Burro speciale	200 g	3.03	3.11	3.13	+0.6	+3.3
Il burro (burro da cucina)	250 g	3.12	3.00	3.21	+7.3	+3.2
Burro per arrostitire	450 g	7.93	8.08	8.08	+0.0	+1.9
Panna di consumo						
Panna intera UHT 35%	½ l	3.23	3.07	3.04	-0.9	-5.8
Panna semigrassa UHT 25%	½ l	2.33	2.55	2.40	-6.1	+2.8
Panna da caffè UHT 15%	½ l	1.77	1.80	1.81	+0.6	+2.0
Panna acida	180 ml	2.55	2.56	2.56	+0.0	+0.1
Yogurt						
Yogurt alla frutta, fragole	180 g	0.55	0.55	0.55	+0.3	+0.8
Yogurt naturale	180 g	0.42	0.44	0.44	+0.0	+5.8

Fonte: UFAG, Settore Analisi di mercato

*La media nazionale è stabilita in base ai rilevamenti dei prezzi regionali presso i grandi distributori, i negozi discount (escl. Aldi e Lidl) i negozi specializzati ponderata in base alle quote di mercato; le regioni sono ponderate secondo il numero degli abitanti.

Evoluzione dei prezzi, prodotti bio

Prezzi al consumo, Prodotti bio

in CHF

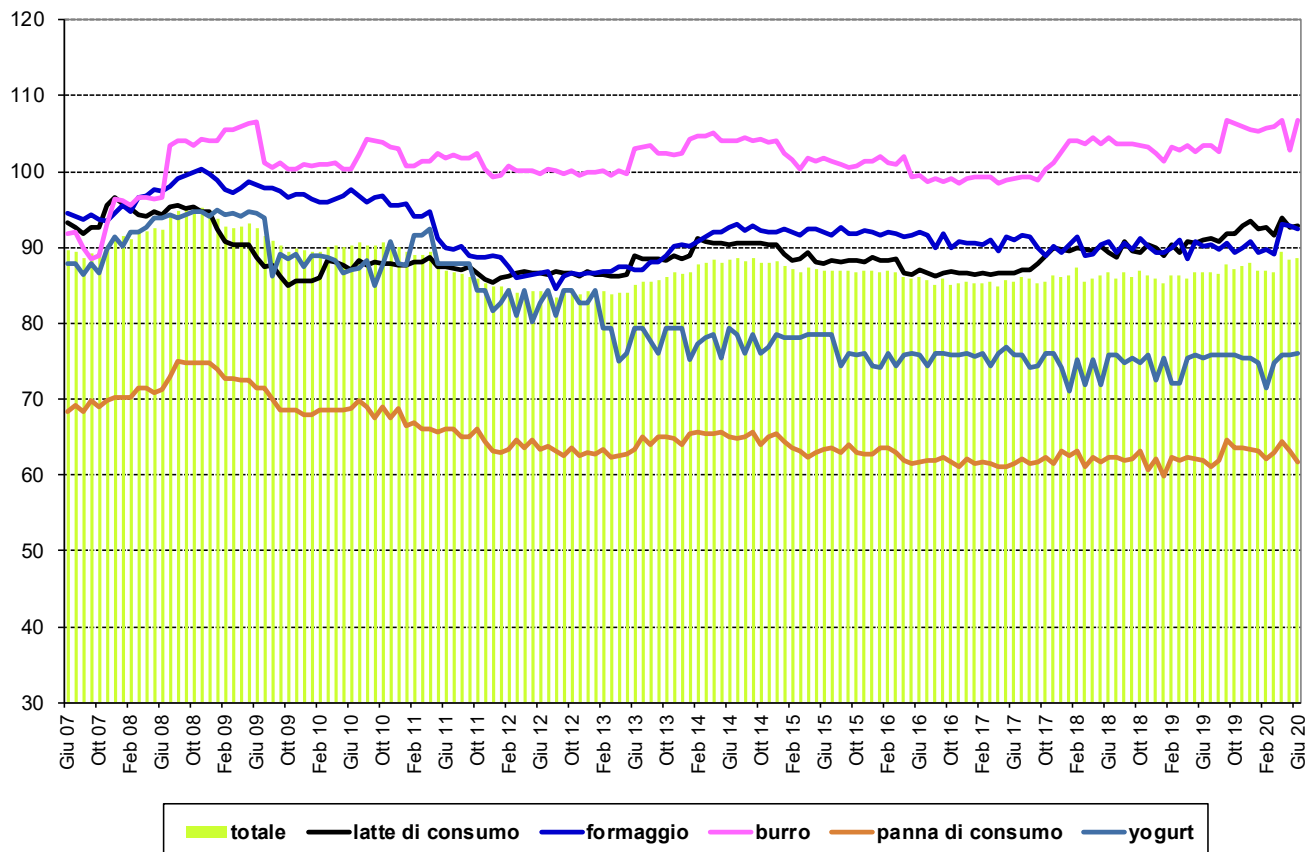
Giugno 2020 con mese prec. (MP)

	unità	Mag 20	Giu 20	%-Δ MP
Latte di consumo bio				
Latte intero past.	1 l	1.79	1.79	+0.0
Drink past.	1 l	1.79	1.79	+0.0
Latte intero UHT	1 l	1.80	1.80	+0.0
Drink UHT	1 l	1.80	1.80	+0.0
Formaggio bio, indigeno				
Emmentaler	1 kg	21.29	21.29	+0.0
Gruyère	1 kg	22.86	23.08	+0.9
Tilsit	1 kg	21.51	21.51	+0.0
Mozzarella	150 g	2.19	2.19	+0.0
Brie CH 45%	180 g	3.95	3.95	+0.0
Burro bio				
Burro speciale	200 g	3.97	3.97	+0.0
Panna di consumo bio				
Panna intera	2 dl	2.69	2.69	+0.0
Yogurt bio				
Yogurt alla frutta	180 g	0.82	0.82	+0.0
Yogurt naturale	180 g	0.68	0.68	+0.0

Fonte: UFAG, Settore Analisi di mercato

Indice del prezzo al consumo, prodotti convenzionali

Prezzo al consumo (maggio 1999 = 100)



Fonte: UFAG, Settore Analisi di mercato

Valore aggiunto lordo di trasformazione – distribuzione e prezzo al consumo

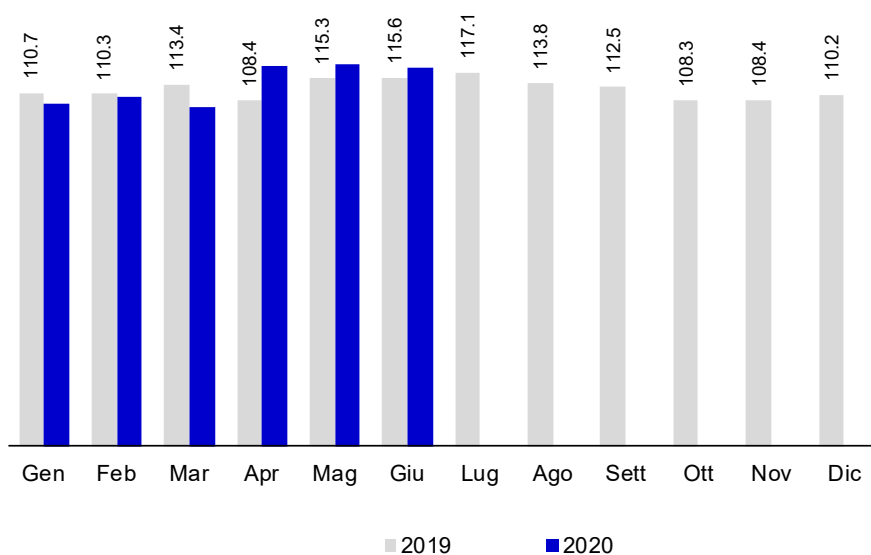
A giugno 2020, nel commercio al dettaglio si sono osservate vendite promozionali di latte drink UHT. Il valore aggiunto lordo del gruppo di prodotti «latte di consumo» è calato rispetto allo stesso mese dell'anno precedente (-2,0 %; 76,82 ct./kg di latte crudo trasformato). Il valore aggiunto lordo del gruppo di prodotti «formaggio» è invece aumentato (+2,5 %;

1,18 fr./kg di latte crudo trasformato). Per quanto riguarda i valori aggiunti lordi degli altri gruppi di prodotti, la tendenza è al ribasso.

A giugno 2020, il valore aggiunto lordo totale di latte e latticini è diminuito rispetto allo stesso mese dell'anno precedente (-0,8 %; 76,93 ct./kg di latte crudo trasformato).

Valore aggiunto lordo sul formaggio

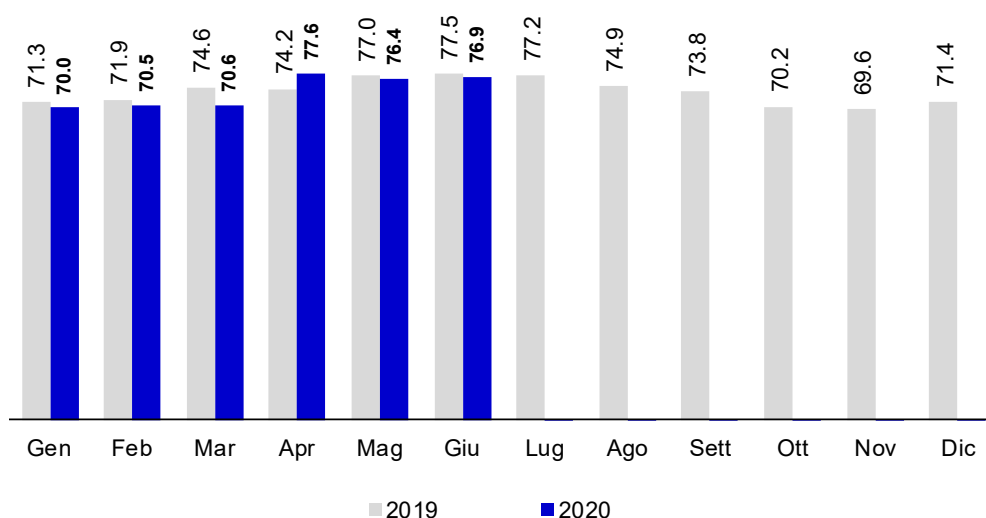
ct./kg di latte crudo



Fonte: UFAG, Settore Analisi di mercato

Valore aggiunto lordo totale sul latte e sui latticini

ct./kg di latte crudo



Fonte: UFAG, Settore Analisi mercato

Indice dei prezzi del latte di latteria

Metodologia

L'indice dei prezzi del latte di latteria è un indicatore che riproduce l'andamento retrospettivo dei prezzi dei prodotti del commercio al dettaglio e per uso industriale, nonché dei prezzi del latte pagati ai produttori dei Paesi limitrofi. L'indice 100 rappresenta il prezzo medio alla produzione del latte di latteria nell'anno di riferimento 2005 (base 100 = 2005). L'indice totale dei prezzi del latte di latteria viene invece calcolato sulla base della variazione mensile dei prezzi nei tre settori, ognuna delle quali nominata indice parziale: vi sono dunque l'indice parziale "prodotti del commercio al dettaglio", l'indice parziale "Prodotti per uso industriale" e quello "Prodotti liberalizzati". La variazione mensile dell'indice totale risulta dalla ponderazione degli indici parziali rispetto alle quantità di latte utilizzate in ognuno dei tre settori. I dati sopra forniti non tengono conto del latte di sgombero del mercato nel 2009. I coefficienti di ponderazione sono aggiornati annualmente, tramite l'utilizzo dei dati dell'anno precedente. Nel calcolo dell'indice totale si tiene conto anche dell'andamento degli aiuti finanziari pubblici (a partire da febbraio 2009: solo il supplemento per la trasformazione in formaggio).

Indice parziale "prodotti del commercio al dettaglio"

L'indice parziale "prodotti del commercio al dettaglio" indica l'andamento dei prezzi del commercio al dettaglio per tre gruppi di latticini (latte di consumo, burro e panna di consumo), rilevati e pubblicati dall'UFAG. I coefficienti di ponderazione delle variazioni di prezzo di ogni prodotto vengono calcolati sulla base dei dati della Fiduciaria Latte S.a g.l. (TSM), concernenti la valorizzazione del latte in equivalenti-latte, e di quelli dell'OCB (organizzazione di categoria Burro).

Indice parziale "Prodotti per uso industriale"

L'indice parziale "Prodotti per uso industriale" indica l'andamento dei prezzi all'ingrosso del burro svizzero per uso industriale e del latte in polvere, intero e scremato, in Svizzera e per l'esportazione. I prezzi svizzeri sono rilevati dall'UFAG. I coefficienti di ponderazione delle variazioni di prezzo di ogni prodotto vengono calcolati sulla base dei dati dell'OLPS (Organizzazione di categoria del latte in polvere svizzero), riguardanti le vendite di latte in polvere e di quelli della TSM, concernenti la valorizzazione del latte in equivalenti-latte.

Indice parziale "Prodotti liberalizzati"

L'indice parziale "Prodotti liberalizzati" si basa sull'andamento dei prezzi del latte pagati al produttore nei Paesi limitrofi (Germania, Francia, Austria e Italia) e di quelli del burro e del latte in polvere, intero e scremato, in Germania. Tale indice rappresenta il segmento di mercato sottoposto alla concorrenza europea. I dati utilizzati sono quelli pubblicati dall'AMI (Agrarmarkt Informations-Gesellschaft mbH, Germania), dall'AMA (AgrarMarkt Austria, Austria), dalla CLAL (Società di Consulenza che opera ed eroga servizi nel comparto agro-alimentare e, in particolare, nel settore lattiero-caseario, Italia) e dall'FranceAgriMer (Francia). I prezzi del latte dei Paesi limitrofi sono convertiti in fr./kg. Quale tasso di cambio (€ / CHF) si applica quello della BNS. Nel calcolo dell'indice si tiene conto anche del supplemento per il latte trasformato in formaggio. Le revisioni dei prezzi dei Paesi confinanti, effettuate dopo la pubblicazione dell'indice, non sono state prese in considerazione.

Ponderazione dell'indice totale

L'indice totale del prezzo di latte di latteria viene ponderato dividendo la quantità di latte industriale trasformato in tre settori di prodotti, corrispondenti agli indici parziali. I dati utilizzati per il calcolo provengono dalle statistiche TSM sulla valorizzazione del latte in equivalenti-latte. I prodotti presi in considerazione per ogni settore sono i seguenti:

- indice parziale "prodotti del commercio al dettaglio": latte di consumo, burro del commercio al dettaglio e panna di consumo;
- indice parziale "Prodotti per uso industriale": conserve di latte e burro per uso industriale;
- Indice parziale "prodotti liberalizzati": formaggio industriale, yogurt e altri latticini freschi.

Ogni indice parziale è ponderato in base alla percentuale di latte utilizzato nel rispettivo settore.

Indice base

L'indice 100 rappresenta il prezzo medio alla produzione del latte per uso industriale nell'anno di riferimento 2005 (base 100 = 2005). Esso ammontava a 71,04 centesimi il chilo IVA compresa, franco fattoria o centro di raccolta (prezzo rilevato e pubblicato dall'UFAG nel rapporto sul mercato del latte).

Risultati

Indice dei prezzi del latte di latteria

Base indice: 2005 = 100	2011	2012	2013	2014	2015	2016	2017	2018	2019	2020	Variazione dall'inizio del 2020*			
											Indice totale	Indice parziale**		
												Prodotti del com-mercio al dettaglio	Prodotti per uso industriale	Prodotti liberalizzati
Gennaio	91.50	88.95	90.72	98.91	88.86	87.13	89.43	90.36	91.30	95.69	-0.49%	-0.52%	0.27%	-1.47%
Febbraio	94.19	88.58	90.74	99.14	89.17	86.68	88.94	90.55	93.39	95.18	-1.02%	-1.07%	0.16%	-2.76%
Marzo	94.64	87.42	90.37	98.84	89.16	85.77	87.61	89.67	92.10	93.48	-2.78%	-2.40%	-1.14%	-6.07%
Aprile	93.20	85.69	92.85	98.15	88.09	84.73	86.90	90.92	93.21	92.76	-3.53%	1.05%	-2.90%	-13.62%
Maggio	92.18	84.88	94.57	97.48	87.47	84.41	88.68	92.72	93.12	91.56	-4.78%	-2.58%	-1.71%	-13.87%
Giugno	91.80	85.54	95.87	96.96	87.36	85.11	90.31	92.75	93.21					
Luglio	91.39	86.16	97.06	96.92	86.75	85.67	90.77	92.32	92.60					
Agosto	88.83	87.27	97.41	95.75	86.33	86.14	91.88	93.00	92.36					
Settembre	91.22	88.90	97.74	94.20	86.94	88.02	91.83	92.44	94.76					
Ottobre	92.05	89.76	97.22	93.15	87.56	88.58	91.83	92.21	95.28					
Novembre	90.46	89.22	97.40	92.29	87.57	88.31	91.34	91.31	95.56					
Dicembre	89.08	89.97	97.34	92.26	87.18	89.35	91.25	92.05	96.16					
Media annuale	91.71	87.70	94.94	96.17	87.70	86.66	90.06	91.69	93.59					

*Evoluzione rispetto a dicembre 2019

** Evoluzione (in %) del prezzo del gruppo di prodotti (indicatore di tendenza)

Fonte: UFAG, Settore Analisi di mercato

A maggio 2020, l'indice del prezzo del latte di latteria è diminuito, attestandosi a 91,56 punti, ovvero 1,20 punti in meno rispetto al mese precedente.

Indice del prezzo della panna per la produzione di burro

Metodo

L'indice del prezzo della panna per la produzione di burro misura l'evoluzione del prezzo di costo della panna ritirata dagli addetti alla trasformazione. I prezzi sono rilevati mensilmente in base a un'indagine che il Settore Analisi di mercato dell'UFAG svolge tra i produttori di burro. I prezzi di costo medi ponderati e i quantitativi corrispondenti sono comunicati, mediante un modulo di rilevamento, dalle principali aziende che acquistano la panna.

Luogo del rilevamento

I prezzi della panna sono pagati su basi diverse (p.es. panna ritirata nel luogo di produzione o consegnata all'acquirente). Pertanto la cisterna di raccolta della panna a livello dell'acquirente è considerata il luogo di rilevamento dei prezzi comparabili. Si tratta, quindi, di un prezzo franco cisterna.

Indice del prezzo della panna per la produzione di burro

Base dell'indice: Dic 2009 = 100

r = dati rivisti

	2014	2015	2016	2017	2018	2019	2020
Gennaio	96.07	89.63	91.07	85.79	90.77	89.79	95.75
Febbraio	95.41	89.43	90.05	84.41	89.90	88.94	95.72
Marzo	96.04	88.89	90.76	84.60	89.70	88.99	95.20
Aprile	95.95	89.39	85.53	84.90	89.57	89.18	96.05
Maggio	94.31	89.33	85.87	85.05	89.34	88.44	95.49
Giugno	95.85	88.16	84.13	85.26	89.13	90.20	94.70
Luglio	95.95	89.50	85.08	86.38	90.25	92.10	
Agosto	95.11	89.47	84.62	86.66	90.55	92.67	
Settembre	94.23	87.20	83.79	85.92	90.77	95.83	
Ottobre	95.11	89.11	84.59	90.43	90.74	95.70	
Novembre	94.08	89.76	83.95	89.54	89.95	94.52	
Dicembre	91.20	91.36	84.84	90.02	89.82	95.11	
Media annuale	95.00	89.28	86.66	86.41	89.99	91.18	

Nota: I prezzi già pubblicati possono subire ulteriori modifiche.

Fonte: UFAG, Settore Analisi di mercato

Composizione del prezzo

Il prezzo della panna comprende i costi seguenti: tasse, spese di trasporto e costi di raccolta della panna. Il prezzo è IVA esclusa.

Definizione del prodotto

I prezzi e i quantitativi rilevati riguardano la panna raccolta e quella industriale convertite in materia grassa del latte. La panna di siero non è presa in considerazione ai fini del calcolo.

Calcolo del prezzo medio e dell'indice

I prezzi sono ponderati in base ai quantitativi corrispondenti. Si ottengono così prezzi medi ponderati espressi in franchi il chilogrammo di materia grassa del latte. L'indice è calcolato sulla base del prezzo della panna nel mese di dicembre 2009 (indice 100 = dicembre 2009). Il prezzo medio di dicembre 2009 ammonta a 10.92 franchi il chilogrammo di materia grassa del latte.

A giugno 2020, l'indice del prezzo della panna per la produzione di burro è lievemente diminuito rispetto al mese precedente, attestandosi a 94,70 punti (-0,79 punti).

Dati sulla produzione

Latte commercializzato

Latte commercializzato *

in t

	2013	2014	2015	2016	2017	2018	2019	2020	Δ AP	%-Δ AP
Gennaio	287 596	300 458	295 548	301 799	282 922	301 529	286 718	286 931	213	0.1%
Febbraio	267 079	278 636	272 349	289 459	267 147	278 442	267 882	277 692	9810	3.7%
Marzo	304 129	317 478	312 338	313 729	308 839	313 882	310 089	308 012	-2077	-0.7%
Aprile	302 929	325 647	316 802	318 051	316 393	319 607	313 862	316 266	2404	0.8%
Maggio	314 730	325 808	321 921	318 270	316 613	320 896	320 254	314 324	-5930	-1.9%
Giugno	278 031	290 435	283 794	273 141	276 013	276 254	277 958			
Luglio	270 443	281 472	267 467	259 698	264 699	267 781	260 730			
Agosto	267 312	272 033	266 816	257 158	260 555	258 193	257 232			
Settembre**	291 152	296 464	292 261	284 692	290 689	286 309	285 128			
Ottobre**	290 997	293 667	291 878	283 539	289 685	288 491	283 192			
Novembre**	269 060	272 398	274 572	257 318	270 900	264 633	258 065			
Dicembre	285 151	286 042	290 430	277 127	289 545	278 417	278 165			
Totale	3 428 609	3 540 538	3 486 176	3 433 981	3 434 000	3 454 435	3 399 275			

AP : anno precedente

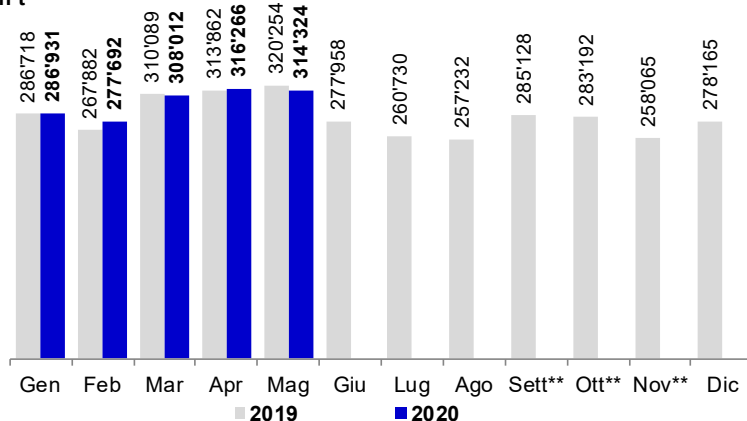
* Latte della zona franca e latte del Liechtenstein inclusi

** Set - Nov: latte dell'alpe notificato dopo il periodo d'estivazione incluso

Fonte: TSM, Milchstatistik.ch

Latte commercializzato*

in t



* Latte della zona franca e latte del Liechtenstein inclusi

** set e ott: latte dell'alpe notificato dopo il periodo d'estivazione incluso

Fonte: TSM

Commercio estero

Formaggio

in t

Gen - Giu 2020 con anno prec.

	Esportazioni			Importazioni		
	2019	2020	%-Δ AP	2019	2020	%-Δ AP
Formaggio fresco	3 920	4 283	+9.3	12 491	14 228	+13.9
Formaggio a pasta molle	257	206	-20.0	6 002	7 190	+19.8
Formaggio a pasta semidura	10 010	9 612	-4.0	6 062	7 013	+15.7
Formaggio a pasta dura	16 004	16 898	+5.6	2'672	3'392	+26.9
Formaggio fuso	492	506	+2.9	2 036	2 220	+9.0
Formaggio*	33 907	34 592	+2.0	31 815	36 704	+15.4

* incl. fondue pronta

AP : anno precedente

Esportazioni formaggio fresco: mozzarella e quark inclusi

Esportazioni, totale: fondue pronta all'uso e altri tipi di formaggio inclusi

Importazioni, totale: Formaggio a pasta extradura inclusi

Fonti: Direzione generale delle dogane (DGD) / TSM Fiduciaria

Osservazione dei prezzi sui mercati internazionali

Prezzi alla produzione del latte

in EUR / 100 kg

	Mag 19	Apr 20	Mag 20	%-Δ MP	%-Δ AP
Francia	33.27	32.96	32.82	-0.4	-1.3
Germania	33.55	33.26	32.07	-3.6	-4.4
Austria	36.00	35.53	34.97	-1.6	-2.9
Italia*	39.32	35.92	35.44	-1.4	-9.9
UE	33.21	32.47	32.20	-0.8	-3.0

AP : anno precedente

MP : mese precedente

Tener : Francia (3,8% grasso, 3,2% proteine), Germania (4% grasso, 3,4% proteine), Austria (3,7% grasso, 3,4% proteine), Italia (3,7% grasso, 3,25% proteine), EU (4,2% grasso, 3,4% proteine)

* Italia (Lombardia): Prezzi nella regione Lombardia, stime della CLAL (Società di Consulenza che opera ed eroga servizi nel comparto agro-alimentare e, in particolare, nel settore lattiero-caseario, Italia)

r = dati rivisti

Fonti: AMA Austria, FranceAgriMer Francia, BLE Germania, CLAL Italia, LTO (UE)

Prezzi al consumo

in EUR

Austria	unità	Mag 19	Apr 20	Mag 20	%-Δ MP	%-Δ AP
Latte intero	1 l	0.97	1.08	1.06	-1.3	+9.2
Emmentaler	1 kg	8.08	8.95	8.47	-5.4	+4.8
Burro (Teebutter)	1 kg	7.13	6.32	6.06	-4.1	-14.9
Mozzarella	1 kg	7.57	7.00	7.08	+1.2	-6.4
Yogurt naturale	1 kg	1.82	1.89	1.96	+3.7	+7.9

AP : anno precedente

MP : mese precedente

Fonti: GfK Austria

Prezzi al consumo

in EUR

Germania	unità	Mag 19	Apr 20	Mag 20	%-Δ MP	%-Δ AP
Emmentaler	1 kg	6.44	6.63	6.73	+1.5	+4.5
Latte fresco, 3,5 % MG (min)	1 l	0.78	0.83	0.85	+2.4	+9.0
Latte H, 3,5 % MG	1 l	0.72	0.75	0.80	+6.7	+11.1
Yogurt naturale	4x150g	0.68	0.69	0.69	+0.0	+1.5
Burro di marca tedesca	250 g	1.50	1.41	1.30	-7.8	-13.3
Mozzarella	1 kg	6.11	6.19	6.21	+0.3	+1.6

MP : mese precedente

AP : anno precedente

Fonte: AMI Germania

Note esplicative

Valori aggiunti lordi di trasformazione-distribuzione

Effetto ritardato del prezzo del latte sul valore aggiunto lordo

Le fluttuazioni del prezzo del latte crudo si ripercuotono in ritardo sul valore aggiunto lordo siccome viene tenuto conto della durata dell'immagazzinamento necessario prima dell'immissione sul mercato del prodotto finito. Questa durata varia a seconda dei latticini presi in considerazione. Il prezzo del latte ha un'incidenza immediata sul valore aggiunto lordo dei prodotti freschi (latte di consumo, panna, burro, yogurt). In questo caso, ad esempio, il prezzo del latte alla produzione osservato in settembre si ripercuote sul valore aggiunto lordo dei latticini freschi registrato ad ottobre. Per quanto concerne il formaggio, l'effetto del prezzo del latte è ritardato a seconda della durata di immagazzinamento. Per il calcolo dei margini lordi, si tiene conto di una durata di immagazzinamento di 2 mesi per il formaggio a pasta molle, di 3 mesi per il formaggio a pasta semidura e di 5 mesi per il formaggio a pasta dura. A titolo d'esempio, il prezzo del latte che è stato trasformato in Emmental a maggio si ripercuote sul relativo valore aggiunto lordo soltanto a ottobre.

Valore aggiunto lordo di un gruppo di prodotti

Il valore aggiunto lordo di un gruppo di prodotti è calcolato ponderando il valore aggiunto lordo su ciascun tipo di prodotto del gruppo in base alla quantità di latte trasformato. Ad esempio, il valore aggiunto lordo del gruppo di prodotti "latte di consumo" è dato dalla ponderazione dei valori aggiunti lordi dei cinque tipi di latte di consumo (latte intero pastorizzato, latte drink pastorizzato, latte intero UHT, latte drink

UHT, latte scremato UHT). Tale valore viene semplicemente definito valore aggiunto lordo sul latte di consumo o valore aggiunto lordo del latte di consumo. Lo stesso vale per gli altri gruppi di prodotti (valore aggiunto lordo sul formaggio, valore aggiunto lordo sul burro, valore aggiunto lordo sulla panna di consumo).

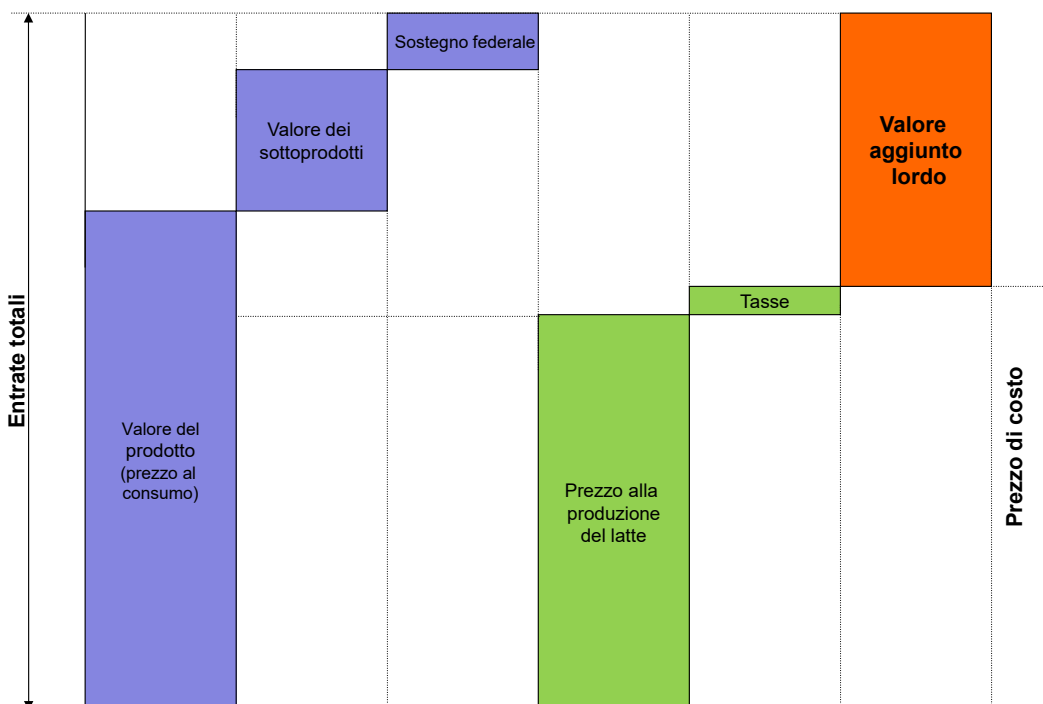
Valore aggiunto lordo totale sul latte e sui latticini

Nel calcolo del valore aggiunto lordo totale sul latte e sui latticini, il valore aggiunto lordo di ciascun gruppo di prodotti è ponderato in base alla quantità di latte trasformato, deducendo le esportazioni (dati di base della statistica lattiera svizzera sulla valorizzazione del latte: TSM, PSL, USP). I coefficienti di ponderazione sono aggiornati con frequenza annuale in base alla statistica sul latte. Va sottolineato che il valore aggiunto lordo del formaggio incide notevolmente sul valore aggiunto lordo totale sul latte e sui latticini. Infatti, la maggior parte del quantitativo di latte è trasformato in formaggio ed il valore aggiunto lordo sul formaggio è elevato rispetto agli altri prodotti.

Vendite promozionali : Si ricorda che le vendite promozionali sono rilevate settimanalmente e considerate nel calcolo dei prezzi al consumo.

Nota: Siccome il calcolo del valore aggiunto lordo può venir adeguato anche con effetto retroattivo, fanno sempre stato i valori riportati nei rapporti aggiornati.

Definizione semplificata del valore aggiunto lordo



Le proporzioni del presente schema non sono reali

Prezzo del latte alla produzione

Il prezzo del latte include: prezzo di base, supplemento per il latte trasformato in formaggio, supplementi e deduzioni (stagione, quantità, composizione, qualità, quota costi di trasporto), partecipazione agli utili, ulteriori versamenti, supplementi e deduzioni per raffreddamento, premi bio, costi di gestione dei centri di raccolta se noti, IVA, dal 1° gennaio 2019 il contributo ai fondi dell'IP Latte (fondo «Riduzione del prezzo della materia prima» e fondo di regolazione) e dal 1° settembre 2019 il supplemento di sostenibilità.

Il prezzo del latte non include: supplementi per il foraggiamento senza insilati, contributi a organizzazioni e associazioni professionali, contributi al fondo d'intervento e di sgravio del mercato dell'Interprofessione latte (IP Latte), contributi LactoFama, siero, acquisti anticipati di qualsiasi genere.

Ponderazione: I prezzi sono ponderati in base alle corrispettive quantità di latte.

Tenore del latte: tenori reali. I valori di base del tenore del latte sono i seguenti: 4 per cento di materia grassa e 3,3 per cento di proteine.

Prezzo totale: media ponderata dei prezzi del latte di latte-ria, del latte trasformato in formaggio, del latte biologico e del latte sottoposto a restrizione dei caseifici artigianali.

Prezzo del latte di latteria (senza la quantità di latte trasformato in formaggio): prezzo del latte trasformato dalle industrie (quantità trasformate in formaggio escluse), franco fattoria (prevalentemente) o centro di raccolta.

Prezzo del latte trasformato in formaggio, totale: prezzo del latte trasformato in formaggi artigianali e industriali. Il prezzo del latte destinato alla trasformazione in formaggi industriali corrisponde alla media dei prezzi annunciati dagli acquirenti di latte industriale ponderati secondo le quantità trasformate in formaggio. I fattori di ponderazione del prezzo di tutto il latte trasformato in formaggio sono calcolati, estrapolando in base alle quantità effettive rilevate.

Prezzo del latte trasformato in formaggio, caseifici artigianali: prezzo del latte trasformato in formaggio dai caseifici artigianali, franco fattoria o caseificio/centro di raccolta (prevalentemente).

Prezzo del latte biologico (o latte bio): prezzo del latte prodotto secondo i metodi dell'agricoltura biologica ed effettivamente venduto come latte bio. Franco fattoria (prevalentemente) o centro di raccolta.

Rilevazione e calcolo dei prezzi alla produzione del latte

La rilevazione dei prezzi alla produzione del latte è effettuata ogni mese direttamente presso i principali primi acquirenti di latte (organizzazioni di produttori OP, organizzazioni di produttori-valorizzatore OPV, caseifici e aziende industriali con fornitori diretti). Contempla il 70 per cento circa del latte crudo commercializzato in Svizzera. I fornitori dei dati comunicano i prezzi medi effettivamente pagati ai produttori e i quantitativi corrispondenti servendosi di un modulo di rilevazione. Il prezzo del latte di una regione è una media dei prezzi degli acquirenti che hanno fornitori in quella regione, ponderata in base ai quantitativi di latte corrispondenti.

Il prezzo del latte trasformato in formaggio è una media dei prezzi pagati dalle aziende che acquistano latte destinato alla produzione casearia, ponderata in base alle quantità trasformate in formaggio. I prezzi del latte dei caseifici artigianali vengono rilevati sulla scorta di un campione rappresentativo di circa 80 caseifici distribuiti nelle 5 regioni.

I prezzi pubblicati sono, quindi, medie ponderate calcolate sulla base di dati rappresentativi.

Nota: La segmentazione del mercato, nonché le deduzioni e le trattenute dovute ai provvedimenti di sgravio e di regolazione del mercato sono considerate nel prezzo alla produzione del latte. I prezzi possono essere ulteriormente aggiornati. Le modifiche effettuate saranno menzionate nei rapporti pubblicati sul nostro sito Internet.

Regioni

Le regioni sono delimitate come segue: **Regione I:** Ginevra, Vaud, Friburgo, Neuchâtel, Giura e una parte francofona di Berna (distretto amministrativo del Giura bernese); **Regione II:** Berna (tranne il distretto amministrativo del Giura bernese), Lucerna, Unterwaldo (Obwaldo, Nidwaldo), Uri, Zugo e una parte di Svitto (distretti di Svitto, Gersau e Küsnacht); **Regione III:** Basilea (Città e Campagna), Argovia e Soletta; **Regione IV:** Zurigo, Sciaffusa, Turgovia, Appenzello (Interno ed Esterno), S. Gallo, una parte di Svitto (distretti di Einsiedeln, March e Höfe), Glarona, Grigioni; **Regione V:** Vallese e Ticino.

Modulo per la sottoscrizione di un abbonamento

Le pubblicazioni a cura del Settore Analisi di mercato sono gratuite. Possono essere scaricate dal sito Internet www.osservazioneedelmmercato.admin.ch. Su richiesta, il rapporto viene inviato via e-mail. Ordinazione on line al sito Internet www.blw.admin.ch o per iscritto con il modulo sottostante. Si prega di compilarlo debitamente e di inoltrarlo per posta (UFAG Settore Analisi di mercato, Mattenhofstrasse 5, 3003 Berna) o per fax (058/462 20 90). Grazie!

Desidero abbonarmi alle seguenti pubblicazioni:

Pubblicazione	Frequenza	Annunciare	Annullare
Tutti i Rapporti e Valori del mercato		<input type="checkbox"/>	<input type="checkbox"/>
Rapporto sul mercato per la filiera agroalimentare	Trimestrale	<input type="checkbox"/>	<input type="checkbox"/>
Rapporto sul mercato Bio	Mensile	<input type="checkbox"/>	<input type="checkbox"/>
Rapporto sul mercato del latte	Mensile	<input type="checkbox"/>	<input type="checkbox"/>
Rapporto sul mercato della carne	Mensile	<input type="checkbox"/>	<input type="checkbox"/>
Rapporto sul mercato delle uova	Semestrale	<input type="checkbox"/>	<input type="checkbox"/>
Rapporto sul mercato di frutta e verdura	Mensile	<input type="checkbox"/>	<input type="checkbox"/>
Prezzi al consumo di frutta e verdura nel commercio al dettaglio	Settimanale	<input type="checkbox"/>	<input type="checkbox"/>
Rapporto sul mercato delle patate	Trimestrale	<input type="checkbox"/>	<input type="checkbox"/>
Rapporto sul mercato dei cereali	Annuale	<input type="checkbox"/>	<input type="checkbox"/>
Valori del mercato del pane e dei cereali	Trimestrale	<input type="checkbox"/>	<input type="checkbox"/>
Rapporto sul mercato dei foraggi	Annuale	<input type="checkbox"/>	<input type="checkbox"/>
Valori del mercato degli alimenti per animali	Trimestrale	<input type="checkbox"/>	<input type="checkbox"/>
Rapporto sul mercato dei semi oleosi	Annuale	<input type="checkbox"/>	<input type="checkbox"/>
Valori del mercato dei semi oleosi	Semestrale	<input type="checkbox"/>	<input type="checkbox"/>

Indirizzo completo:

Ditta, organizzazione			
Cognome	Nome		
Via	CAP	Luogo	
E-Mail	Telefono n.		

Per informazioni su responsabilità, protezione dei dati, eccetera vedasi:

www.disclaimer.admin.ch