

Agrile du frêne

Agrilus planipennis Fairmaire



**Organisme de
quarantaine
prioritaire**

État 12- 2020

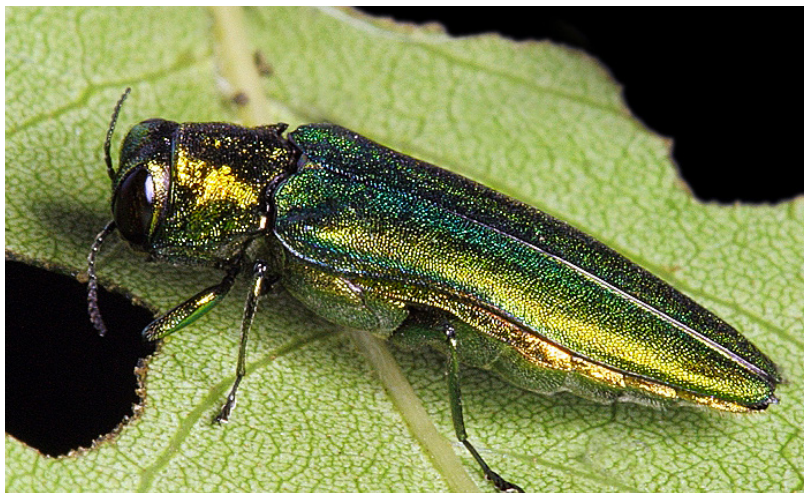


Fig. 1 Insecte adulte. Source : Forestry Images, n° 2106098, David Capaert.

Origine et répartition

Originaire d'Asie de l'Est, *Agrilus planipennis* a été introduit en Amérique du Nord en 2002 et Russie occidentale en 2007. Il se propage vers l'est et le sud à raison de 30 à 40 km/an. Il est présent en Ukraine depuis 2019 mais absent dans le reste de l'Europe.

Espèces ligneuses

Hôtes principaux dans l'aire d'origine : frênes (*Fraxinus americana*, *F. chinensis*, *F. japonica*, *F. lanuginosa*, *F. mandshurica*, *F. nigra*, *F. pennsylvanica*, *F. rhynchophylla*)

Hôtes potentiels en Suisse : espèces européennes de frênes (*F. excelsior*, *F. angustifolia*)

Potentiel de nuisance

Le ravageur s'attaque à la fois aux arbres déjà endommagés et aux arbres sains. Après son introduction en Amérique du Nord, l'agrile du frêne a causé la mort de dix mille frênes (*F. pennsylvanica*). La situation est similaire en Russie et dans les régions limitrophes d'Ukraine.

Statut : Organisme de quarantaine prioritaire à obligation de signalement et de lutte (OSaVé-DEFR-DETEC 916.201).

https://www.bafu.admin.ch/dam/bafu/de/dokumente/wald-holz/fachinfo-daten/kantonale_waldschutzdienste.pdf.download.pdf/kantonale_waldschutzdienste.pdf

Caractéristiques et symptômes

Les adultes brillent d'un vert foncé métallique. Leur corps est allongé et effilé à l'arrière mesure jusqu'à 13 mm de long et 2 mm de large. Les indications d'une infestation sont les trous de sortie en forme de D des adultes, de 3 à 4 mm de large.

État 12-2020



Fig. 2 Dégâts dans la couronne d'un frêne. Source : Forestry Images, n° 1523075, Daniel Herm.



Fig. 3 Trou de sortie dans l'écorce. Source : Forestry Images, n° 5016051, Pennsylvania Department of Conservation and Natural Resources–Forestry.

Les larves blanchâtres sont aplaties et clairement segmentées. Elles forent des galeries sinueuses sous l'écorce qui détruisent le cambium de l'arbre. Au cours de la deuxième année d'infestation, le houppier est dégarni, et des gourmands se forment sur le tronc et les branches maîtresses. Par la suite, l'infestation peut également se propager le long du tronc jusqu'aux racines. Dans les cas d'infestation sévère, l'arbre meurt en quelques années.

Biologie

A. planipennis appartient à la famille des buprestidés. En Chine, il se développe en un ou deux ans, selon la température. Les femelles pondent dans des fissures de l'écorce d'arbres vivants ou de troncs fraîchement abattus. Les galeries larvaires sous l'écorce sont invisibles de l'extérieur. On dénombre quatre stades larvaires. Les adultes sont actifs pendant les journées ensoleillées entre mi mai et juillet, en Amérique du Nord jusqu'en août. Leur rayon de vol est de 8 à 12 m, mais peut atteindre 1 km.

Propagation

A. planipennis a vraisemblablement été introduit en Amérique du Nord dans du bois d'emballage puis disséminé à travers le continent dans du bois de chauffage. Son introduction dans la partie européenne de la Russie est elle aussi probablement due aux activités humaines.

Confusion possible

Étant donné qu'aucune espèce d'agrile n'est connue sur le frêne en Europe, les symptômes doivent forcément laisser supposer une attaque de *A. planipennis*.

Lien : EPPO: <https://gd.eppo.int/taxon/AGRLPL>

Cycle biologique d'*Agrilus planipennis* en un ou deux ans

1 ^{re} année												2 ^e année												3 ^e année											
J	F	M	A	M	J	J	A	S	O	N	D	J	F	M	A	M	J	J	A	S	O	N	D	J	F	M	A	M	J	J	A	S	O	N	D
Larve												Hibernation												Hibernation											
Nymph																																			
Adulte																																			
Larve												Hibernation												Hibernation											
Nymph																																			
Adulte																																			



Fig. 4 Galeries larvaires sous l'écorce. Source : Forestry Images, n° 1439009, Edward Czerwinski.



Fig. 5 Larve. Source : Forestry Images, n° 5016056, Pennsylvania Department of Conservation and Natural Resources – Forestry.



Waldschutz Schweiz
Protection de la forêt suisse
Protezione della foresta svizzera



État 12-2020

Auteurs et auteurs : Hölling, D., Beenken, L., Brockerhoff, E., Queloz, V. / Rédaction : Dubach, V. / Traduction : Kaennel Dobberty, M.
Institut fédéral de recherches WSL, Zürcherstrasse 111, 8903 Birmensdorf