

Capricorne asiatique

Anoplophora glabripennis Motschulsky



**Organisme de
quarantaine
prioritaire**

État 12-2020



Fig. 1 Insecte adulte. Photo : Protection de la forêt suisse.



Fig. 2 Trous de sortie circulaires. Photo : Protection de la forêt suisse.

Origine et répartition

Originaire d'Asie orientale, introduit de Chine aux États-Unis (1996) puis en Europe (2001). Foyers en plein air en Suisse : le premier en 2011, à ce jour tous ont été éradiqués.

Espèces ligneuses

Hôtes principaux : toutes les espèces d'arbres et d'arbustes feuillus vivants, tous groupes d'âge et de dimensions à partir d'environ 2 cm de diamètre. Dans l'aire d'origine : plus de 100 espèces ligneuses, en Amérique du Nord 30 à ce jour.

Hôtes préférés en Europe / Suisse : érables (*Acer*), marronnier (*Aesculus*), bouleaux (*Betula*), saules (*Salix*), peupliers (*Populus*) et orme (*Ulmus*).

Potentiel de nuisance

Ce ravageur est un des plus dangereux au monde, son spectre d'hôtes est très large. Les dégâts sont causés par les larves, d'abord dans le liber de l'arbre vivant, puis dans le bois. À ce stade, les larves peuvent aussi achever leur développement dans des arbres abattus, voire dans du bois scié. Les forages larvaires endommagent les vaisseaux dans le liber et l'aubier, interrompant ainsi la circulation de la sève et causant la mort des parties touchées. Des infestations multiples et sévères peuvent entraîner la mort de certaines parties de la couronne et finalement celle de l'arbre. En outre, les branches infectées risquent d'être brisées par le vent. Les forages de maturation des adultes sont insignifiants. L'infestation d'une essence n'implique pas nécessairement que le ravageur peut achever avec succès son développement.



Fig. 3 Larve avec motif typique sur le pronotum. Photo : Protection de la forêt suisse.



Fig. 4 Traces du forage de maturation sur une feuille d'érable. Photo : Protection de la forêt suisse.

Statut : Organisme de quarantaine prioritaire soumis à obligation de signalement et de lutte (OSaVé-DE-FR-DETEC 916.201).

https://www.bafu.admin.ch/dam/bafu/de/dokumente/wald-holz/fachinfo-daten/kantonale_waldschutzdienste.pdf.download.pdf/kantonale_waldschutzdienste.pdf

Caractéristiques et symptômes

Les adultes mesurent 25 à 35 mm de long. Ils sont d'un noir brillant, avec une vingtaine de taches claires sur les élytres. Les antennes des femelles sont au moins aussi longues que le corps, celles des mâles au moins deux fois plus longues. Les larves apodes mesurent 5 cm de long et présentent une bande en forme de créneau sur le pronotum. Les symptômes d'infestation sont les branches mourantes, les trous de sortie circulaires d'environ 1 cm de diamètre, l'éjection de copeaux et les décollements d'écorce, souvent à l'enfourchement des branches.

Biologie

Les œufs de la taille d'un grain de riz sont pondus dans des encoches en forme d'entonnoir ou des fentes étroites, sous l'écorce d'arbres vivants – sur le tronc ou dans les branches, selon la nature de l'écorce. Après l'éclosion, les larves se nourrissent d'abord du liber. Par la suite, elles pénètrent dans le bois où elles creusent une galerie ovale de 10 à 30 cm de long en direction du haut du tronc. Elles traversent 9 à 14 stades larvaires avant de se nymphoser à l'extrémité de la galerie. Après le stade nymphal (en Suisse généralement entre juillet et octobre), les insectes adultes forent un trou de sortie circulaire de 10 - 15 mm de diamètre dans une branche ou dans le tronc, le plus souvent au-dessus du lieu de ponte. Après l'éclosion, les adultes accomplissent un forage de maturation dans des jeunes rameaux, des pétioles ou des feuilles. Leur rayon de vol est en principe nettement inférieur à 0,5 km. En Suisse, ils achèvent généralement leur cycle biologique en deux ans.

Propagation

Les importations d'Asie orientale sont le vecteur de propagation le plus fréquent. Les larves peuvent survivre et achever leur développement dans le bois d'emballage de produits en pierre ou d'autres marchandises. Une fois ces marchandises arrivées à destination, une infestation en plein air peut se déclarer si les adultes éclosent. (Pour se reproduire, ils ont besoin d'au moins un partenaire qui aura été introduit en même temps qu'eux.)

Confusion possible

Les larves et les adultes peuvent facilement être confondus avec le capricorne asiatique des agrumes, mais le capricorne asiatique se distingue par ses élytres entièrement lisses. Il peut être confondu avec certaines espèces indigènes de monochames.

Ses larves ressemblent à celles d'autres longicornes. Contrairement aux larves de l'aromie musquée, elles n'ont pas de pattes thoraciques. Elles diffèrent de celles de la grande saperde par l'aspect du pronotum : motif en forme de créneau chez le capricorne asiatique, ponctué chez la saperde.

Liens : EPPO : <https://gd.eppo.int/taxon/ANOLGL>

WSL Notice pour le praticien : [Espèces invasives de capricornes provenant d'Asie](#)



Fig. 5 Encoche de ponte en forme de fente. Photo : Protection de la forêt suisse.

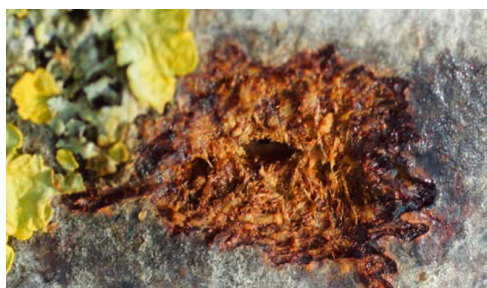


Fig. 6 Encoche de ponte en forme d'entonnoir. Photo : Protection de la forêt suisse.



Fig. 7 Traces du forage de maturation sur des rameaux. Photo : Protection de la forêt suisse.



Waldschutz Schweiz
Protection de la forêt suisse
Protezione della foresta svizzera



État 12-2020

Auteurs et auteurs : Hölling, D., Beenken, L., Brockerhoff, E., Queloz, V. / Rédaction : Dubach, V. / Traduction : Kaennel Dobbertin, M.
Institut fédéral de recherches WSL, Zürcherstrasse 111, 8903 Birmensdorf