



Schweizerische Eidgenossenschaft
Confédération suisse
Confederazione Svizzera
Confederaziun svizra

Dipartimento federale dell'economia,
della formazione e della ricerca DEFR
Ufficio federale dell'agricoltura UFAG
Settore Pagamenti diretti Basi

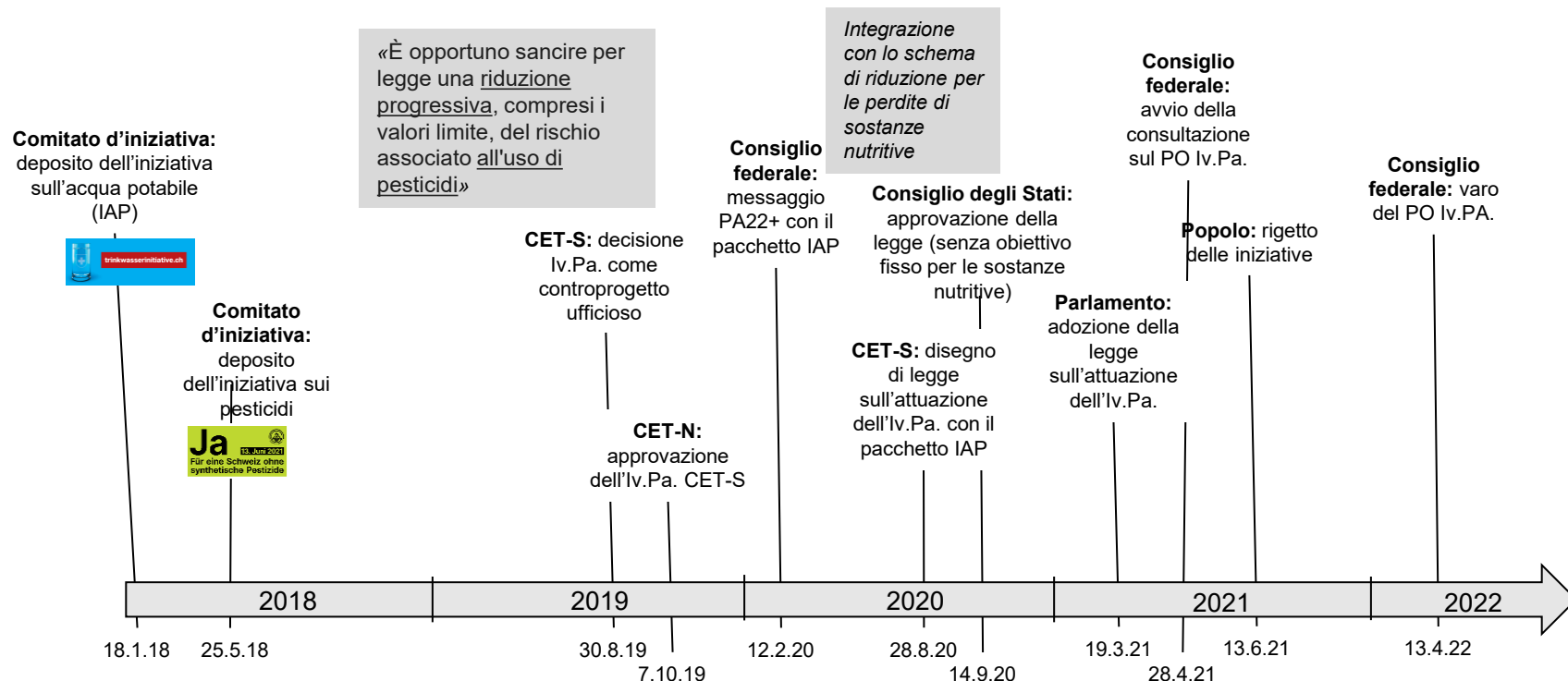
Analisi dei pagamenti diretti 2023

Attuazione dell'Iniziativa parlamentare 19.475
«Ridurre il rischio associato all'uso di pesticidi»

14 maggio 2024



Genesi dell'Iniziativa parlamentare 19.475





Obiettivi e strumenti

Obiettivi dell'Iv.Pa. 19.475		Strumenti finanziari nel sistema dei pagamenti diretti	
<ul style="list-style-type: none">• Riduzione del 50 per cento dei rischi associati ai prodotti fitosanitari nei settori acque superficiali e habitat seminaturali• entro il 2027 rispetto alla media degli anni 2012–2015		<ul style="list-style-type: none">• Contributi per i sistemi di produzione per la rinuncia all'impiego di prodotti fitosanitari (5 programmi dei pagamenti diretti)• Promozione della biodiversità funzionale per incentivare gli organismi utili e ridurre l'impiego di prodotti fitosanitari	
<ul style="list-style-type: none">• Adeguata riduzione delle perdite di azoto e di fosforo entro il 2030 (-15 % per N e -20% per P) rispetto al valore medio degli anni 2014–2016		<ul style="list-style-type: none">• Contributi per i sistemi di produzione per il miglioramento della fertilità del suolo• Contributo per i sistemi di produzione per misure per il clima (impiego efficiente dell'azoto)• Contributo per i sistemi di produzione per il pascolo rinforzato	
<ul style="list-style-type: none">• Nessuna redistribuzione dei mezzi finanziari tra regione di pianura e di montagna		<ul style="list-style-type: none">• -	



Contributi per la rinuncia a prodotti fitosanitari

2023	Aziende (numero)	Superficie (ha)	Contributi (fr.)
Rinuncia a fungicidi e insetticidi in campicoltura	13'808	102'086	46'758'232
Rinuncia a insetticidi e acaricidi in orticoltura e nella coltivazione di bacche	869	2'078	2'077'780
Rinuncia a insetticidi, acaricidi e fungicidi dopo la fioritura nelle colture perenni	1'018	3'592	3'951'185
Gestione di superfici con colture perenni con mezzi ausiliari conformi all'agricoltura biologica	199	350	559'495
Rinuncia a erbicidi in campicoltura e nelle colture speciali	7'683	52'926	20'408'134
Totale			73'754'826



Rinuncia a fungicidi e insetticidi in campicoltura

	2022	2023					
Coltura	Superficie con contributo (ha)*	Totale aziende e superficie		Aziende e superficie con contributo			Quota superficie
		Aziende (numero)	Superficie (ha)	Aziende (numero)	Superficie (ha)	Contributi (fr.)	
<i>Cereali, colza, patate, barbabietole da zucchero, leguminose</i>	92'016	19'335	186'902	13'808	102'086	46'758'232	55%
Totale	92'016	19'335	186'902	13'808	102'086	46'758'232	55%

* Nel 2022 il contributo è stato versato come contributo per la produzione estensiva

- Dei 10'070 ha di superfici supplementari nel 2023, rispetto al 2022, 9'417 ha sono colture che hanno potuto essere notificate ex novo nel programma (barbabietole da zucchero, patate, ortaggi coltivati in pieno campo destinati alla conservazione)
- Su più della metà delle superfici non vengono utilizzati fungicidi né insetticidi dalla semina al raccolto. Il programma ha un'elevata efficacia.



Rinuncia a prodotti fitosanitari in campicoltura: colture promosse per la prima volta nel 2023

Canton	Barbabietole da zucchero			Patate			Ortaggi in pieno campo destinati alla conservazione			Contributo rinuncia PF per barbabietole da zucchero, patate e ortaggi destinati alla conservazione
	Superficie totale	Superficie rinuncia a PF	Quota rinuncia a PF	Superficie totale	Superficie rinuncia a PF	Quota rinuncia a PF	Superficie totale	Superficie rinuncia a PF	Quota rinuncia a PF	
AG	1'233	347	28%	630	59	9%	526	132	25%	430'512
AI	-	-		0	0	29%	-	-		40
AR	-	-		0	-	0%	-	-		-
BE	3'333	958	29%	3'565	477	13%	291	49	17%	1'187'535
BL	68	23	33%	67	7	11%	15	0	3%	24'299
FR	1'186	511	43%	1'477	189	13%	29	12	42%	569'382
GE	135	112	83%	43	4	10%	11	-	0%	93'192
GL	-	-		1	1	82%	-	-		504
GR	12	7	54%	80	21	26%	31	14	43%	32'816
JU	575	433	75%	41	22	54%	1	1	98%	364'288
LU	83	40	48%	162	28	17%	8	1	15%	55'248
NE	110	67	61%	72	7	10%	1	1	100%	60'576
NW	-	-		1	1	69%	-	-		672
OW	-	-		0	-	0%	-	-		-
SG	51	12	24%	327	27	8%	196	8	4%	37'880
SH	996	485	49%	168	24	14%	58	6	11%	412'409
SO	513	179	35%	331	78	23%	62	12	19%	214'486
SZ	-	-		7	0	2%	0	-	0%	104
TG	1'695	475	28%	702	121	17%	204	79	39%	539'872
TI	-	-		71	44	62%	10	1	13%	36'049
UR	-	-		0	-	0%	-	-		-
VD	3'484	2'682	77%	1'817	677	37%	-	-		2'687'000
VS	51	7	14%	135	38	28%	14	2	17%	37'986
ZG	-	-		14	2	17%	0	-	0%	1'784
ZH	2'531	602	24%	933	46	5%	187	46	24%	554'168
Total	16'055	6'939	43%	10'643	1'873	18%	1'643	364	22%	7'340'802



Rinuncia a insetticidi e acaricidi in orticoltura e nella coltivazione di bacche

	Totale aziende e superficie 2023		Aziende e superficie con contributo 2023			Quota superficie
Coltura	Aziende (numero)	Superficie (ha)	Aziende (numero)	Superficie (ha)	Contributi (fr.)	
Ortaggi in pieno campo annuali (esclusi quelli destinati alla conservazione)	3'289	9'959	839	2'031	2'031'337	20%
Bacche annuali	435	479	79	46	46'443	10%
Totale		10'437		2'078	2'077'780	20%

- Il 25% di tutte le aziende con ortaggi coltivati in pieno campo partecipa al programma e gestisce il 20% della potenziale superficie della Svizzera
- Potenziale per ulteriori incrementi e per una migliore efficacia negli anni successivi



Rinuncia a insetticidi, acaricidi e fungicidi dopo la fioritura nelle colture perenni

	Totale aziende e superficie 2023		Aziende e superficie con contributo 2023			Quota superficie
Coltura	Aziende (numero)	Superficie (ha)	Aziende (numero)	Superficie (ha)	Contributi (fr.)	
Vigneti	3'375	12'094	554	2'617	2'878'781	22%
Frutteti	2'585	6'518	335	795	874'348	12%
Bacche pluriennali	1'106	588	257	180	198'055	31%
Totale		19'200		3'592	3'951'185	19%

- Efficacia del programma già buona; più di 3'500 ha di vigneti, frutteti e bacche
- Partecipazione (aziende e superfici) elevata per i vigneti rispetto alle altre colture speciali
- Potenziale per ulteriori incrementi e per una migliore efficacia negli anni successivi



Gestione di superfici con colture perenni con mezzi ausiliari conformi all'agricoltura biologica

Coltura	Totale aziende e superficie 2023		Aziende e superficie con contributo 2023			Quota superficie
	Aziende (numero)	Superficie (ha)	Aziende (numero)	Superficie (ha)	Contributi (fr.)	
Vigneti	2'787	9'458	118	287	458'685	3%
Frutteti	2'092	5'516	54	48	77'000	1%
Bacche pluriennali	661	379	32	10	15'545	3%
Permacultura	56	18	14	5	8'265	29%
Totale		15'371		350	559'495	2%

- Efficacia del programma finora bassa; soltanto il 2% della potenziale superficie
- Potenziale per ulteriori incrementi e per una migliore efficacia negli anni successivi



Rinuncia a erbicidi in campicoltura e nelle colture speciali

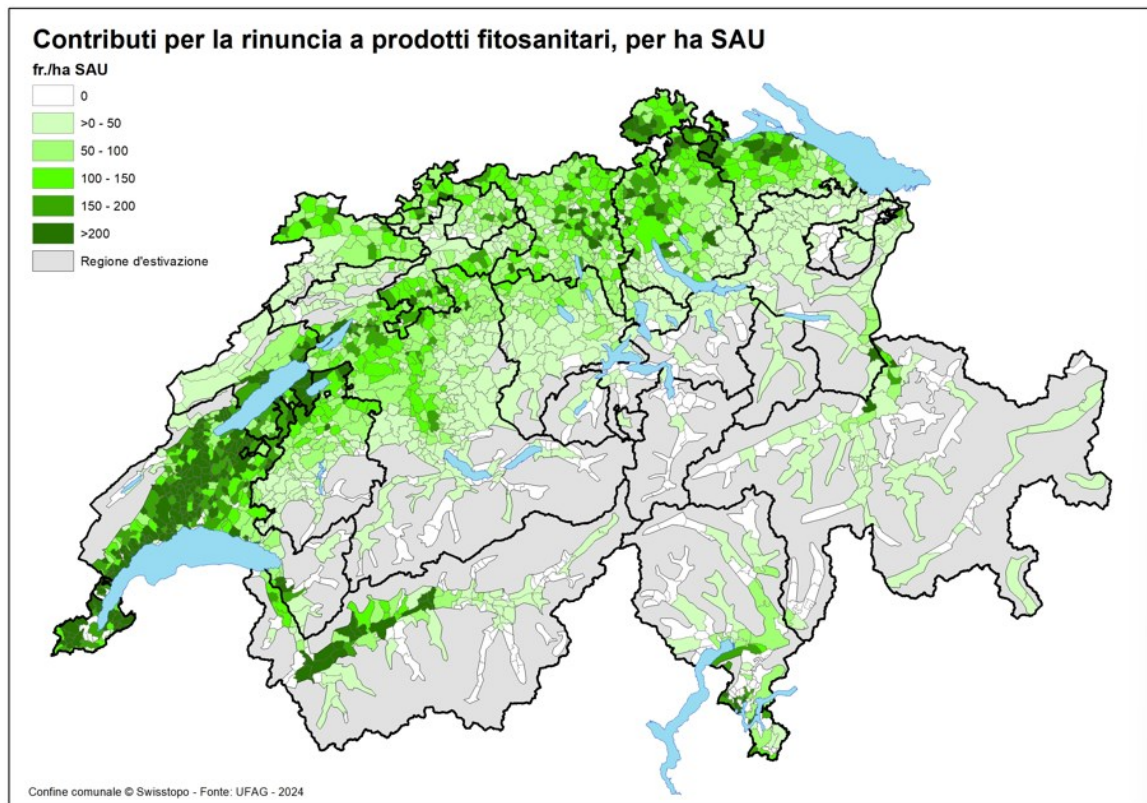
	2022			2023			
Coltura	Superficie con contributo (ha)*	Totale aziende e superficie		Aziende e superficie con contributo			Quota superficie
		Aziende (numero)	Superficie (ha)	Aziende (numero)	Superficie (ha)	Contributi (fr.)	
Superficie coltiva aperta	15'848	22'812	265'659	6'734	47'675	15'156'811	18%
Vigneti	2'291	3'375	12'094	848	3'303	3'303'190	27%
Frutteti	519	2'585	6'518	579	1'508	1'507'847	23%
Altre colture perenni		1'873	1'562	517	440	440'286	28%
Totale	18'658		285'833		52'926	20'408'134	19%

* Nei dati del 2022 sono contenute sia le superfici con rinuncia parziale sia quelle con rinuncia totale a erbicidi

- Il programma esisteva già nel periodo 2019-2022. Sono stati versati contributi per l'efficienza delle risorse. Le condizioni di partecipazione ai contributi per l'efficienza delle risorse nel periodo 2019-2022 erano diverse da quelle del 2023.
- La partecipazione al programma "Seminativi senza applicazione di erbicidi" è molto buona nel 2022 fosse possibile notificare per singole particelle di una coltura (dal 2023: notifica solo per tutte le superfici di una coltura)
- Incremento nei vigneti e nei frutteti rispettivamente del +50% e +200% rispetto al 2022



Contributi per la rinuncia a prodotti fitosanitari, per Comuni



- Nelle regioni con molte colture speciali e tanta campicoltura sono versati molti contributi per la rinuncia a prodotti fitosanitari



Miglioramento della fertilità del suolo: copertura del suolo e lavorazione rispettosa del suolo

	Totale aziende e superficie 2023		Aziende e superficie con contributo 2023			Quota superficie
	Aziende (numero)	Superficie (ha)	Aziende (numero)	Superficie (ha)	Contributi (fr.)	
Copertura del suolo sulla superficie coltiva aperta	22'934	269'432	14'314	200'157	54'861'293	74%
Copertura del suolo dei vigneti	3'375	12'094	1'408	6'771	6'770'679	56%
Lavorazione rispettosa del suolo sulla superficie coltiva	24'528	389'536	6'534	88'540	22'148'609	23%
Total		671'061		295'468	83'780'581	44%

- I programmi copertura del suolo e lavorazione rispettosa del suolo sono stati attuati con successo nel primo anno
- Su tre quarti della superficie coltiva aperta viene seminata una nuova coltura subito dopo il raccolto e non vi è alcuna lavorazione del suolo durante l'inverno
- Un quarto della superficie coltiva aperta è lavorato con procedure rispettose del suolo: semina a lettiera, semina a bande fresate o semina diretta



Lavorazione rispettosa del suolo di colture principali sulla superficie coltiva

Anno	Misura	Aziende (numeri)	Superficie (ha)	Contributi (fr.)
2022	Lavorazione rispettosa del suolo	10'067	85'997	16'996'880
2023	Lavorazione rispettosa del suolo	6'533	88'540	22'148'609
	Potenziale superficie (superficie coltiva totale)	24'528	389'536	
	Quota	27%	23%	

- Il programma esisteva già prima del 2023; sono stati versati contributi per l'efficienza delle risorse. Il contributo di 17 mio. fr. (2022) comprendeva anche il contributo supplementare per la rinuncia agli erbicidi.
- Più superfici e migliore efficacia nel 2023 nonostante una soglia d'ingresso per il programma
- Soglia d'ingresso: almeno il 60% della superficie coltiva aperta di un'azienda deve essere sottoposto a una lavorazione rispettosa del suolo



Biodiversità funzionale: strisce per organismi utili

Anno	Misura	Aziende (numero)	Superficie (ha)	Contributi (fr.)
2022	SPB strisce fiorite per impollinatori e altri organismi utili	1'394	253	633'953
2023	CSP biodiversità funzionale: strisce per organismi utili	1'589	295	978'477

- Prima del 2023 è stata promossa una misura simile (strisce fiorite)
- Contrariamente alle strisce fiorite, le strisce per organismi utili possono essere impiantate anche nelle colture perenni. Finora questo non ha comportato un notevole incremento delle superfici.



Impiego efficiente dell'azoto in campicoltura

2023	Aziende (numero)	Superficie coltiva (ha)	Contributi (fr.)
Tutte le aziende con superficie coltiva	24'528	389'536	
Contributo per l'impiego efficiente dell'azoto	7'874	164'918	16'491'845
Quota	32%	42%	



Contributo per il pascolo

Zona	Aziende con UBG (numero)	Bovini (UBG)	Contributo per il pascolo 2023			
			Aziende (numero)	Bovini (UBG)	Contributi (fr.)	Quota di UBG bovini con contributo
Zona di pianura	11'575	388'940	3'115	74'392	26'414'200	19%
Zona collinare	4'927	148'275	1'594	36'295	12'889'561	24%
Zona di montagna I	4'838	135'482	1'522	35'501	12'582'035	26%
Zona di montagna II	5'916	157'059	2'057	50'545	17'920'434	32%
Zona di montagna III	3'047	66'927	1'180	26'715	9'490'848	40%
Zona di montagna IV	1'850	36'455	734	15'668	5'569'375	43%
Totale	32'153	933'138	10'202	239'116	84'866'452	26%

- Uscite per il contributo per il pascolo, senza uscite per il programma per il benessere degli animali Uscita regolare all'aperto (URA)
- Un'azienda su tre può partecipare al contributo per il pascolo con almeno una categoria. Queste aziende adempiono parallelamente almeno le disposizioni URA in tutte le categorie di animali della specie bovina.



Contributo per il pascolo: partecipazione per categoria di animali

Zona	Vacche da latte			Altre vacche			Altri animali della specie bovina		
	Totale	2023 con contributo per il pascolo	Quota con contributo per il pascolo	Totale	2023 con contributo per il pascolo	Quota con contributo per il pascolo	Totale	2023 con contributo per il pascolo	Quota con contributo per il pascolo
	(UBG)	(UBG)	(%)	(UBG)	(UBG)	(%)	(UBG)	(UBG)	(%)
Zona di pianura	227'393	19'417	9%	52'755	31'557	60%	108'792	23'418	22%
Zona collinare	84'822	9'375	11%	23'192	15'939	69%	40'261	10'981	27%
Zona di montagna I	79'032	11'447	14%	17'829	12'225	69%	38'621	11'829	31%
Zona di montagna II	87'619	17'238	20%	23'201	16'930	73%	46'239	16'376	35%
Zona di montagna III	33'417	8'881	27%	12'862	9'598	75%	20'649	8'236	40%
Zona di montagna IV	17'172	4'950	29%	8'039	5'966	74%	11'243	4'752	42%
Totale	529'456	71'309	13%	137'877	92'215	67%	265'805	75'592	28%



Pagamenti diretti per zona

	2020	2021	2022	2023	Differenza tra 2023 e 2022	
	Mio. fr.	Mio. fr.	Mio. fr.	Mio. fr.	Mio. fr.	%
Zona di pianura	1'035	1'038	1'037	1'057	20.4	2.0%
Zona collinare	359	361	359	354	-5.6	-1.6%
Zona di montagna I	319	318	315	312	-3.3	-1.0%
Zona di montagna II	443	444	441	442	0.6	0.1%
Zona di montagna III	266	267	265	265	0.5	0.2%
Zona di montagna IV	188	186	188	188	-0.4	-0.2%
Estivazione	172	172	175	175	-0.1	0.0%
Totale	2'782	2'786	2'779	2'792	12.1	0.4%

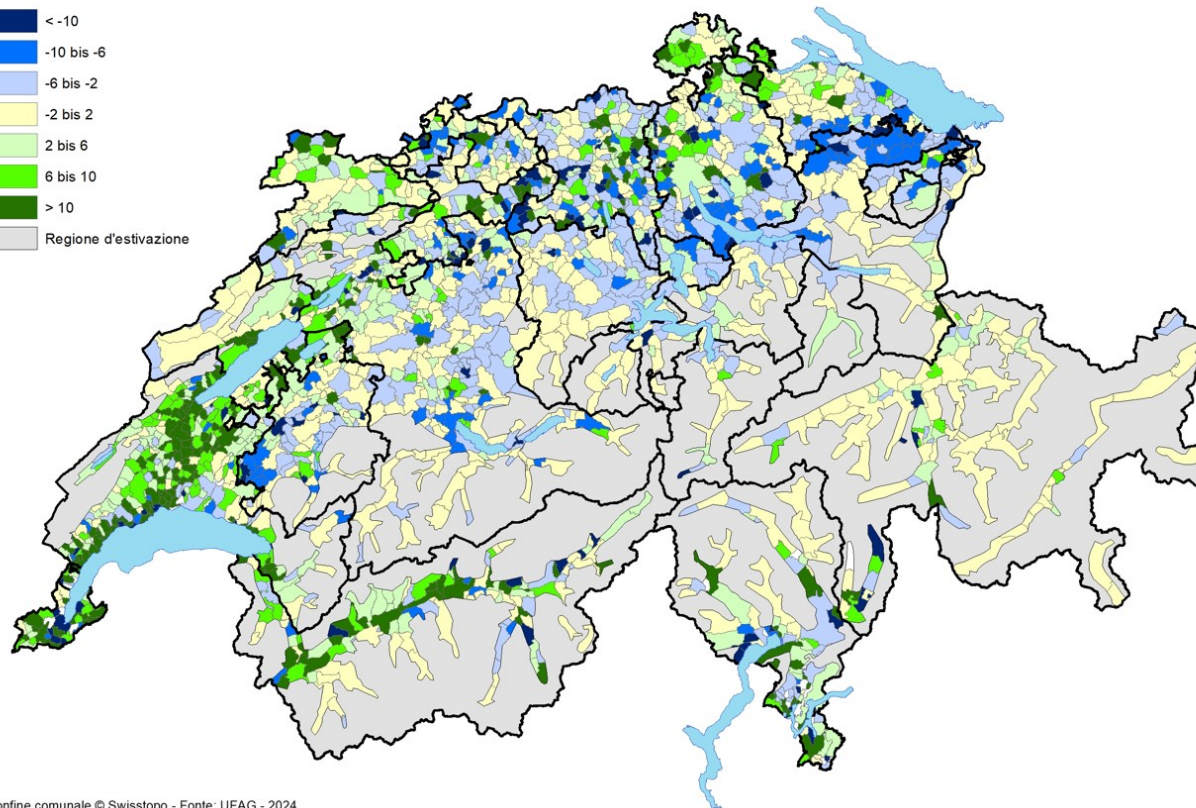
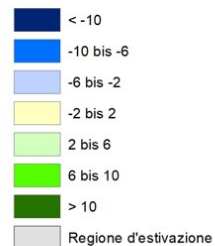
- Nel 2023 i pagamenti diretti, rispetto al 2022, sono aumentati di 14.8 mio. fr. (+1.46%) nella regione di pianura (zona di pianura e collinare), mentre sono diminuiti di 2.7 mio. fr. (-0.22%) nella regione di montagna (zone di montagna I-IV).
- Maggiori spese per i pagamenti diretti nel 2023 (+12.1 mio. fr.) a causa di meno fondi nei progetti sulle risorse e sulla protezione delle acque
- Una valutazione definitiva sui pagamenti diretti per zone è opportuna soltanto dall'anno di contribuzione 2024 (introduzione della durata d'utilizzo prolungata delle vacche / adeguamento di varie aliquote di contribuzione nel 2024)



Differenza tra pagamenti diretti per Comuni

Differenza tra pagamenti diretti 2023 e 2022 en %, per Comuni

Variazione in %





Contributi totali per le nuove misure rispetto alla stima

	<u>Stima delle uscite</u> per il <u>2025</u> con la decisione Iv.Pa. (primavera 2022)	Uscite 2023
Rinuncia a prodotti fitosanitari	94	74
Biodiversità funzionale	9	1
Miglioramento della fertilità del suolo	42	84
Impiego efficiente dell'azoto	4	16
Contributo per il pascolo	55	84
Totale	204	259

- Le uscite per i nuovi programmi nel 2023 superavano già di 55 mio. fr. la stima originaria per il 2025.
 - Fino al 2025 probabilmente la partecipazione aumenterà ulteriormente.
 - La riduzione dei requisiti (p.es. nel miglioramento della fertilità del suolo) e la flessibilità hanno comportato una maggiore partecipazione.
- => Adeguamenti in seguito a richieste dei produttori e delle categorie



Obiettivi e valutazioni

Obiettivi dell'Iv.Pa. 19.475 Valutazione dopo il primo anno di attuazione 2023	
Riduzione del 50 per cento dei rischi associati ai prodotti fitosanitari	<ul style="list-style-type: none">• La partecipazione al programma "Seminativi senza applicazione di erbicidi" è molto buona.• Incremento della superficie coltiva senza impiego di fungicidi e insetticidi, soprattutto grazie a nuove colture (barbabietole da zucchero, patate)• Potenziale per ulteriori incrementi della superficie e quindi dell'efficacia sullo schema di riduzione
Adeguate riduzione delle perdite di azoto e di fosforo	<ul style="list-style-type: none">• Sostegno della copertura del suolo sul 74% della superficie coltiva e della lavorazione rispettosa del suolo (semina diretta, semina a lettiera, semina a bande fresate) sul 23% della superficie coltiva tramite i contributi per i sistemi di produzione; partecipazione elevata, in particolare anche grazie all'allentamento dei requisiti• Elevata partecipazione: il 42% della superficie coltiva adempie i requisiti per un impiego efficiente dell'azoto• Notifica nel programma del 26% di tutti gli animali della specie bovina; facilità di partecipare maggiore nella regione di montagna rispetto alla regione di pianura• Partecipazione al contributo per il pascolo con almeno una categoria di animali della specie bovina in un'azienda dedita all'allevamento di bovini su tre.
Nessuna redistribuzione dei mezzi finanziari tra regione di pianura e di montagna	<ul style="list-style-type: none">• Calo marginale nella regione di montagna (-0,22%), nessun trasferimento di mezzi finanziari dalla regione di montagna a quella di pianura• Incremento nella regione di pianura (+1,46%)• Valutazione definitiva opportuna soltanto con i dati del 2024; nuovo programma nel 2024 (durata d'utilizzo prolungata delle vacche) e trasferimenti all'interno del credito per i pagamenti diretti 2024