

Fiche de contrôle

Erwinia amylovora

Feu bactérien

Organisme réglementé non de quarantaine

Bactérie



Description

Le « feu bactérien » est une maladie qui s'attaque aux végétaux et qui est provoquée, comme son nom l'indique, par une bactérie. Cette maladie est d'autant plus redoutable qu'elle peut causer des dégâts considérables dans l'arboriculture fruitière et qu'il n'existe aucun traitement chimique efficace. Le feu bactérien sévit en particulier par temps chaud et humide. La bactérie doit pouvoir pénétrer dans la plante pour l'infecter : la contamination se fait principalement par les fleurs, mais aussi par des blessures causées par une tempête, par la grêle, par les insectes ou par la taille des végétaux.

Depuis le 15 avril 2022, *Erwinia amylovora* est réglementé dans toute la Suisse comme un organisme réglementé non de quarantaine (ORNQ).

Végétaux à contrôler

Amelanchier (amélanchier), *Chaenomeles* (cognassier d'ornement), *Cotoneaster* (cotonéaster), *Crataegus* (aubépine), *Cydonia* (cognassier), *Eriobotrya japonica* (néflier du Japon), *Malus* (pommier), *Pyracantha* (buisson ardent), *Pyrus* (poirier), *Photinia davidiana* (stranvaesia), *Mespilus* (néflier), *Sorbus* (sorbier)

Symptômes

Les premiers symptômes du feu bactérien apparaissent sur les fleurs, qui deviennent d'un brun noirâtre (selon l'espèce végétale), puis sur les pétioles et sur les jeunes pousses, qui se recourbent (surtout dans le cas de l'aubépine). Chez le pommier, le changement de couleur est révélé par la nécrose des feuilles. Les fleurs et les rameaux infectés se dessèchent au fur et à mesure que la maladie évolue. Par temps chaud et humide, des gouttelettes d'exsudat peuvent suinter des parties infectées de la plante, même bien au-dessous de l'extrémité des pousses. Blanchâtre au début, cet exsudat bactérien prend une teinte orangée puis ambrée.



Les symptômes sur les fleurs et les rameaux peuvent être facilement confondus avec ceux de *Pseudomonas syringae*, *Monilia* sp., *Fusarium* sp. ou avec des dégâts dus à la sécheresse.



Gouttelettes d'exsudat bien visibles sur un jeune rameau © S. Rost, OFAG



Inflorescence infectée par le feu bactérien (pommier)

© Agroscope



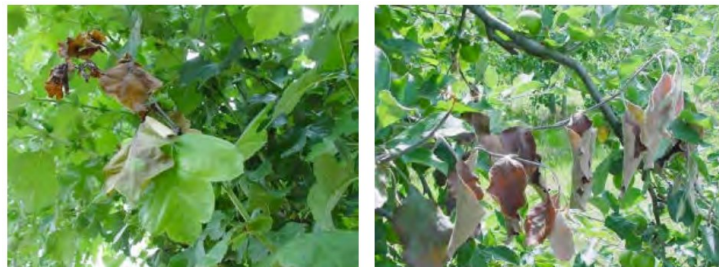
Inflorescence contaminée par le feu bactérien et brunissement caractéristique, en forme de triangle, des feuilles à partir du pétiole (pommier)

© Agroscope



Rameau infecté par le feu bactérien recouvert d'exsudat (poirier)

© Agroscope



Branches contaminées qui dépérissent

© Agroscope

Propagation

C'est surtout par du matériel végétal infecté que la bactérie *Erwinia amylovora* peut être transportée sur de longues distances. Elle peut être localement disséminée par des insectes (abeilles) au moment de la floraison, mais aussi par la pluie ou par le vent. Le risque de contamination par les outils (taille) et par le personnel (mains, vêtements et chaussures) est particulièrement élevé dans les vergers.

Contrôle

Il y a lieu de procéder régulièrement à des contrôles visuels pendant toute la saison en observant les prescriptions prévues en matière d'hygiène.

Que faire en cas de soupçon ?

- Veuillez marquer les végétaux suspects et prendre contact avec le Service phytosanitaire fédéral SPF pour convenir d'un prélèvement d'échantillons (tél : +41 58 462 25 50 ; courriel : phyto@blw.admin.ch).
- Les végétaux présentant des symptômes suspects ne doivent pas être touchés inutilement.
- Il faut désinfecter mains, vêtements, chaussures et outils en cas de soupçon d'infestation.