



Incremento della domanda di latte bio trasformato

Il quantitativo di latte biologico trasformato ha registrato un incremento costante negli ultimi cinque anni (+14,1 %). Tale aumento è proseguito nell'anno in corso. Ad aprile 2019 il quantitativo di latte biologico trasformato ha toccato il suo nuovo record (22 733 t) da gennaio 2014, attestandosi al 7,2 per cento del quantitativo totale di latte trasformato. Il numero di aziende produttrici di latte biologico e la produzione di latte di questo segmento registrano altresì un aumento.

Il mercato del latte biologico presenta una crescita significativa caratterizzata da una tendenza

al rialzo dell'offerta, della domanda e del prezzo alla produzione del latte biologico negli ultimi cinque anni. Nel 2018 il numero di aziende produttrici di latte biologico è quindi aumentato del 5 per cento rispetto al 2017, raggiungendo un picco dal 2014. L'evoluzione dei quantitativi di latte biologico è stata comunque segnata da fluttuazioni stagionali e da uno scarto persistente tra la produzione e la trasformazione. Questo scarto è tuttavia nettamente diminuito negli ultimi due anni.

Si riduce lo scarto tra la produzione e la trasformazione

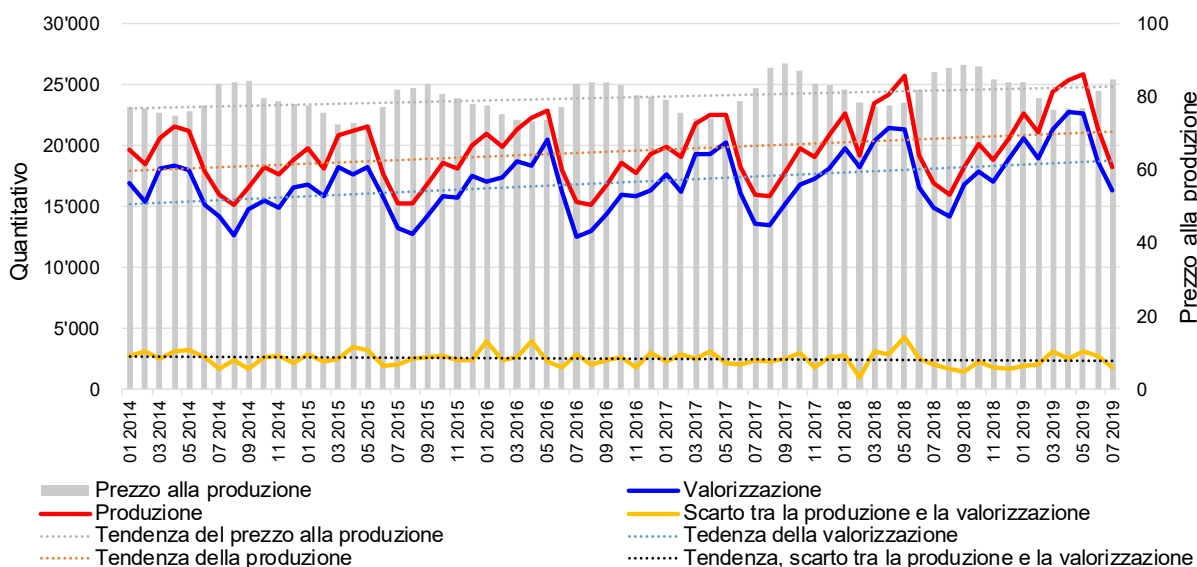
Tra il 2014 e il 2018 il quantitativo di latte biologico effettivamente



trasformato in latticini biologici ha registrato un aumento costante, passando da 190 522 a 217 435 t (+14,1 %). L'aumento della domanda ha generato un incremento parallelo della produzione del latte biologico nello stesso periodo (+10,6 %; 245 056 t). Il quantitativo di latte biologico trasformato ha continuato ad aumentare nel 2019, segnando ad aprile il suo valore mensile più elevato (22 733 t) da gennaio 2014, ovvero il 7,2 per cento del

Mercato del latte bio

Produzione (quantitativo in t)
Valorizzazione (quantitativo trasformato, in t)
Prezzo alla produzione (in ct./kg)
01.2014...07.2019



Fonti: UFAG, Settore Analisi del mercato; TSM

quantitativo totale di latte trasformato. Nel corso degli ultimi cinque anni il quantitativo di latte biologico trasformato ha segnato un incremento, mentre la tendenza è al ribasso per quello non biologico.

Si osserva tuttavia uno scarto persistente tra il quantitativo di latte biologico prodotto e quello effettivamente trasformato in prodotti biologici. Questa discrepanza ha segnato una flessione netta negli ultimi due anni, passando da 32 050 tonnellate nel 2016 a 27 621 tonnellate nel 2018 (-13,8 %). Da gennaio a luglio 2019, è diminuito del 5,9 per cento rispetto allo stesso periodo dell'anno precedente. Ciò è riconducibile, tra le altre cose, alle fluttuazioni stagionali della produzione e alla ripartizione disomogenea dei luoghi di produzione e di trasformazione.

Prezzo alla produzione del latte bio in aumento, ma sotto pressione nel 2019

La considerevole crescita della domanda di latte biologico si traduce in un incremento del prezzo pagato ai produttori, pari nel 2018 a 82.34 ct./kg (il valore annuo più elevato dal 2014). L'evoluzione del prezzo alla produzione del latte biologico è stata

tuttavia segnata da fluttuazioni stagionali. I valori più elevati sono stati registrati nei mesi estivi caratterizzati da una debole produzione. Per quanto concerne il prezzo alla produzione del latte non biologico, la tendenza è stata piuttosto al ribasso nel periodo oggetto di osservazione. Lo scarto tra il prezzo alla produzione del latte biologico e quello del latte non biologico è aumentato, passando da 11.68 nel 2014 a 19.45 ct./kg nel 2018.

Da marzo 2019 si osserva tuttavia una pressione continua sul prezzo alla produzione del latte biologico. Quest'ultimo ha infatti registrato, fino a luglio 2019, valori inferiori rispetto a quelli degli stessi mesi dell'anno precedente.

L'osservazione del mercato del latte biologico nel corso dei prossimi mesi permetterà di analizzare l'impatto del livello di crescita della produzione e della domanda sul prezzo pagato ai produttori.

Sempre più aziende produttrici di latte biologico

La crescita del mercato del latte biologico ha determinato un incremento del numero di aziende produttrici di latte biologico, aumentato del 9,2 per cento tra il 2016 e il 2018. Il numero di aziende produttrici di latte non biologico è, dal canto suo, diminuito dell'8,3 per cento nello stesso periodo. Rispetto al numero totale di aziende produttrici di latte, la quota di quelle dedite al biologico ha registrato un aumento continuo nel corso degli ultimi cinque anni, passando dal 9,8 per cento nel 2014 all'11,9 per cento nel 2018. Si nota tuttavia che il numero di aziende produttrici di latte biologico ha segnato un calo tra il 2014 e il 2016 (-3,3 %) prima di aumentare fino al 2018. Il crescente scarto tra i prezzi del latte biologico e non biologico sarebbe, tra l'altro, un fattore a favore della riconversione in aziende produttrici di latte biologico.

Numero delle aziende produttrici di latte

CH

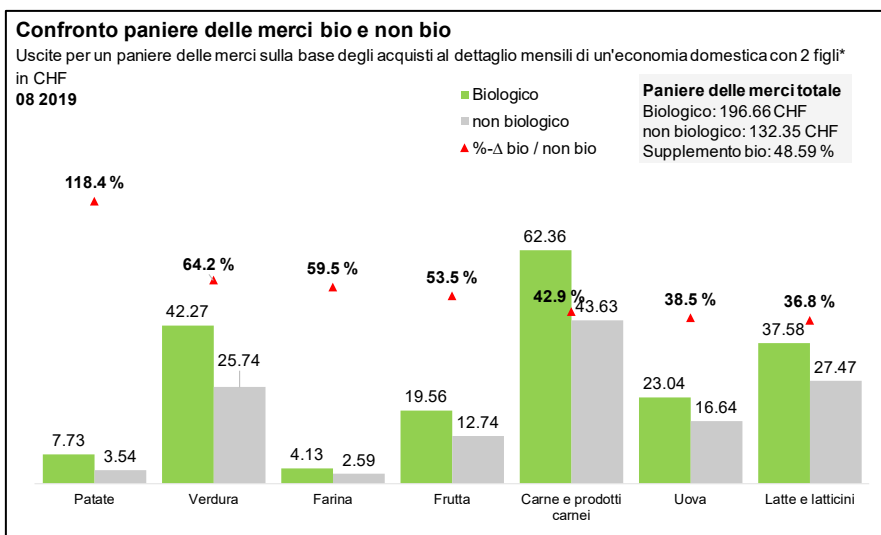
	2014	2015	2016	2017	2018
Totale	22'597	21'851	21'090	20'357	19'725
Bio	2'222	2'180	2'149	2'235	2'347
Non bio	20'375	19'671	18'941	18'122	17'378
Parz. bio	9.8%	10.0%	10.2%	11.0%	11.9%

Fonte: UFAG

Paniere delle merci: bio e non bio a confronto

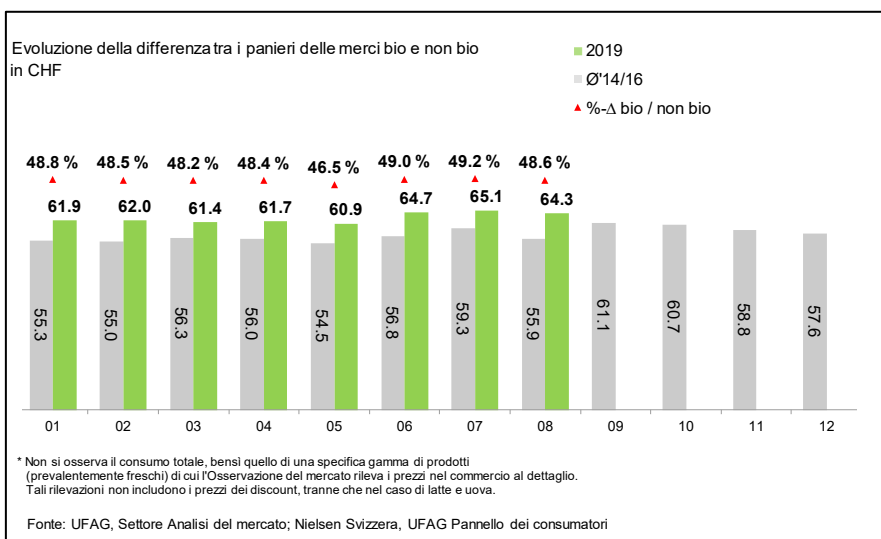
in CHF	Paniere delle merci bio					Paniere delle merci non bio				
	08 2018	07 2019	08 2019	%-Δ Anno prec.	%-Δ MP	08 2018	07 2019	08 2019	%-Δ Anno prec.	%-Δ MP
Latte	37.78	37.58	37.58	-0.5	0.0	27.28	27.16	27.47	+0.7	+1.2
Carne	61.70	62.24	62.36	+1.1	+0.2	42.60	44.12	43.63	+2.4	-1.1
Uova da allevamento all'aperto, fresche	22.71	23.11	23.04	+1.4	-0.3	17.27	16.68	16.64	-3.7	-0.3
Patate	7.63	7.65	7.73	+1.2	+1.1	3.60	4.56	3.54	-1.8	-22.4
Frutta	18.99	18.59	19.56	+3.0	+5.2	13.59	12.31	12.74	-6.2	+3.5
Verdura	40.37	44.32	42.27	+4.7	-4.6	24.45	25.07	25.74	+5.3	+2.7
Farina*	4.13	4.13	4.13	0.0	0.0	2.59	2.59	2.59	0.0	0.0
Paniere delle merci totale	193.32	197.62	196.66	+1.7	-0.5	131.38	132.49	132.35	+0.7	-0.1

Per informazioni dettagliate sul confronto tra i panieri delle merci cliccare qui: [Paniere delle merci bio e non bio](#)



Composizione del paniere delle merci*

- Latte**
- 8.6 l Latte intero
 - 200 g Gruyère
 - 210 g Mozzarella
 - 150 g Emmentaler
 - 110 g Burro speciale
 - 4.5 dl Panna intera
 - 500 g Yogurt alla frutta, frutti di bosco
 - 350 g Yogurt naturale
- Carne**
- 120 g Entrecôte di manzo
 - 100 g Scaloppine di manzo
 - 60 g Bistecche di vitello (lombata)
 - 40 g Scaloppine di vitello (coscia)
 - 170 g Bistecche di maiale (lonza)
 - 210 g Cotolette di maiale
 - 180 g Scaloppine di maiale (coscia)
 - 80 g Salame CH
 - 310 g Wienerli
 - 470 g Bratwurst di vitello
 - 720 g Pollo intero
 - 160 g Petto di pollo
- Uova da allevamento all'aperto, fresche**
- 28 Stk. Totale Svizzera
- Patate**
- 1.5 kg Resistenti alla cottura
 - 650 g Farinose
- Frutta**
- 1.5 kg Mele, Gala, classe I
 - 1.2 kg Banane
 - 890 g Arance
 - 2.5 Stk. Kiwi
- Verdura**
- 1.2 kg Carote
 - 900 g Pomodori a grappolo
 - 1.5 Stk. Cetrioli
 - 370 g Zucchine
 - 400 g Insalata iceberg
 - 240 g Cipolle (gialle)
 - 330 g Cavolfiore
 - 260 g Finocchi
 - 250 g Broccoli
 - 160 g Porri
 - 210 g Funghi prataioli
 - 180 g Barbabietole al vapore
 - 150 g Sedano rapa
 - 150 g Melanzane
 - 60 g Valerianella
- Farina**
- 1.4 kg Farina bianca



Su richiesta, il rapporto viene inviato via e-mail. Ordine on line al sito Internet www.blw.admin.ch
 Per informazioni su responsabilità, protezione dei dati, eccetera vedasi: www.disclaimer.admin.ch