

Scheda di controllo

Erwinia amylovora

Fuoco batterico

Organismo regolamentato non da quarantena

Batterio



Descrizione

La malattia «fuoco batterico» è causata da un batterio e, a causa del suo elevato potenziale nocivo nella coltivazione di frutta destinata alla commercializzazione nonché per la mancanza di possibilità di lotta chimica, costituisce un pericolo che non deve essere sottovalutato. Il batterio del fuoco batterico si diffonde in particolare con un clima caldo umido. Infetta le piante principalmente attraverso i fiori. Anche lesioni causate dal vento, dalla grandine, da insetti o da potature possono rappresentare punti di ingresso.

Dal 15 aprile 2022 *Erwinia amylovora* in tutta la Svizzera è classificato come organismo regolamentato non da quarantena (ORNQO).

Piante da controllare

Amelanchier (pero corvino), *Chaenomeles* (cotogno del Giappone), *Cotoneaster* (cotognastro), *Crataegus* (biancospino), *Cydonia* (cotogna), *Eriobotrya* (nespolo del Giappone), *Malus* (melo), *Pyracantha* (agazzino), *Pyrus* (pero), *Photinia davidiana* (fotinia), *Mespilus* (nespolo), *Sorbus* (sorbo).

Sintomi

Un'infestazione da fuoco batterico si manifesta con peduncoli e in seguito piccioli di colore marrone-nero (a seconda della specie di pianta) e punte dei germogli ricurve (in particolare nel biancospino). Nei meli le decolorazioni si presentano con una «sbavatura sulla foglia». I fiori e i germogli infetti si essiccano nel corso della malattia. In condizioni di clima caldo-umido le parti di piante infestate, anche molto al di sotto dei germogli decolorati, possono presentare gocce di essudato di colore biancastro che successivamente assumono una colorazione da arancione ad ambrata.



I sintomi su fiori e germogli possono essere facilmente scambiati con quelli di *Pseudomonas syringae*, *Monilia sp.*, *Fusarium sp.* o con danni dovuti alla siccità.



Gocce di essudato ben visibili su un germoglio giovane © S. Rost, UFAG



Ciuffo di fiori infestato da fuoco batterico (melo) © Agroscope



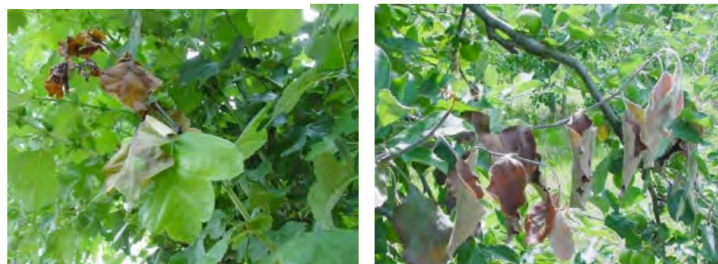
Ciuffo di fiori infestato da fuoco batterico e foglie con tipica decolorazione del picciolo (melo)

© Agroscope



Germoglio infestato da fuoco batterico con essudato (pero)

© Agroscope



Rami morenti infestati

© Agroscope

Diffusione

Il batterio si diffonde su lunghe tratte soprattutto con materiale vegetale infetto. A livello locale *Erwinia amylovora* si trasmette principalmente attraverso insetti (api) nel periodo di fioritura, ma anche con la pioggia o il vento. All'interno del frutteto il pericolo di trasmissione attraverso gli attrezzi da taglio e il personale (mani, indumenti e scarpe) è molto elevato.

Controlli

Controlli visivi regolari durante tutta la stagione osservando le misure igieniche.

Cosa fare in caso di sospetto?

- Contrassegnare le piante sospette e contattare il Servizio fitosanitario federale per concordare un prelievo di campioni (tel: +41 58 462 25 50; e-mail: phyto@blw.admin.ch).
- Non maneggiare inutilmente piante che presentano sintomi sospetti.
- Disinfettare mani, indumenti, scarpe e attrezzi che sono potenzialmente venuti a contatto con piante sospette.