

Scheda di controllo

## *Popillia japonica*

Organismo da quarantena

## Coleottero giapponese

Insetto



### Descrizione

*Popillia japonica*, detto anche coleottero giapponese, è uno scarabeide di origine giapponese. Gli esemplari adulti si nutrono di oltre 300 diverse specie vegetali, tra cui alberi da frutto, viti, ortaggi, piante ornamentali e da foraggio. L'insetto in Svizzera ha un ciclo vitale annuale. Le larve si nutrono delle radici di varie graminacee e svernano nel suolo. In primavera iniziano a diventare mobili. Dopo alcune settimane si impupano. Gli esemplari adulti compaiono a inizio giugno. Le femmine si accoppiano più volte e depongono le uova in fori che scavano nel terreno.

### Piante da controllare

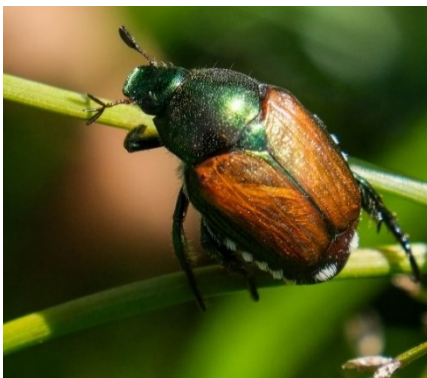
Tutte le piante, eccetto le piante acquatiche

### Caratteri distintivi

L'adulto ha una forma ovale, misura 10 mm di lunghezza e 6 mm di larghezza. La testa, l'addome e il torace sono verde metallico, mentre le elitre sono ramate. Sull'addome vi sono 5 ciuffi di peli bianchi per lato e 2 sull'ultimo segmento addominale. Le larve, tipicamente melolontoidi, presentano setole disposte a V sull'ultimo segmento addominale.



*Popillia japonica* può essere confusa con alcune specie di coleotteri autoctoni: per esempio il maggiolino degli orti (*Phyllotreta horticola*), il maggiolino (*Melolontha melolontha*), il grande maggiolino di San Giovanni (*Amphimallon solstitiale*).



Coleottero giapponese su una foglia

© Aline Knoblauch, BAFU



Coleotteri giapponesi in fase di accoppiamento

© Aline Knoblauch, BAFU



Comportamento del coleottero giapponese in situazioni di pericolo

© Christina Marazzi, KPSD Tessin



Larva di coleottero giapponese

© David Cappaert, Bugwood.org

## Sintomi

I danni causati da esemplari adulti di coleottero giapponese alla chioma delle piante ospiti sono facilmente riconoscibili. Solo la lamina fogliare è infestata, mentre la reticola venata della foglia resta intatta. Le foglie possono anche diventare marroni e cadere. Sui fiori l'insetto lascia fori di forma irregolare sui petali. I danni delle larve alle radici non sono specifici.



*Danni da rosicatura su un albero*  
© Louis Sutter, UFAG



*Danni da rosicatura su una foglia*  
© Louis Sutter, UFAG

## Diffusione

Gli adulti volano fino a 12 km/giorno. Si aggrappano a diverse superfici (valige, indumenti, veicoli) e di conseguenza si diffondono facilmente attraverso l'uomo. Le larve possono essere diffuse con il trasporto di terra e suolo.

1	2	3	4	5	6	7	8	9	10	11	12
Inverno			Primavera			Estate			Autunno		
Le larve svernano			Le larve si nutrono di radici	Pupa	Gli adulti escono, si accoppiano e depongono le uova. Visibili danni da rosicatura sulle piante			Le larve si nutrono di radici		Le larve svernano	
						Controlli					

## Controllo

Controlli visivi per gli esemplari adulti durante il periodo di volo (giugno - agosto).

## Cosa fare in caso di sospetto?

- Fotografare il coleottero e provare a catturarlo.
- Una volta catturato, sopprimere il coleottero riponendolo per 24 ore nel congelatore.
- Annotare il luogo (particella, n. di fila, n. di pianta) e la data dell'avvistamento.
- Informare immediatamente il Servizio fitosanitario federale SFF (tel: +41 58 462 25 50; e-mail: [phyto@blw.admin.ch](mailto:phyto@blw.admin.ch)).